

تم تحميل وعرض المادة من :



موقع واجباتي

www.wajibati.net

موقع واجباتي منصة تعليمية تساهم بنشر حل المناهج الدراسية بشكل متميز لترتقي بمجال التعليم على الإنترنت ويستطيع الطلاب تصفح حلول الكتب مباشرة لجميع المراحل التعليمية المختلفة



حمل التطبيق من هنا

المادة : لغتي الخالدة الصف : الأول المتوسط الزمن : ساعتان	 وزارة التعليم Ministry of Education	المملكة العربية السعودية وزارة التعليم إدارة التعليم مدرسة :
---	---	---

اختبار نهاية الفصل الدراسي الثاني - (الدور الأول) - للعام الدراسي ١٤٤٥ هـ

اسم الطالب :							الصف : الأول المتوسط ()
س	المهارة	الدرجة	الدرجة بالأرقام	الدرجة بالأحرف	المصحح	المراجع	المدقق
١	فهم المقروء	١٠					
٢	الصف اللغوي	٦					
٣	الوظيفة النحوية	٦					
٤	الأسلوب اللغوي	٦					
٥	الرسم الإملائي	٦					
٦	الرسم الكتابي	٦					
المجموع النهائي		٤٠					

السؤال الأول : فهم المقروء :

لم أكن أتخيل أُمي تلك الأم القوية يمكنها أن تبكي، كثيرا ما شعرت أنها قاسية معي، حتى ولو كانت تدعي ذلك لتدفعني للاجتهاد في دروسي، وعدم الانسياق وراء اللعب، إلا إن ذلك كان يضايقني كثيرا؛ ربما لأنني أبالغ في اللعب بعرائسي وألعابي مما يجعلها تزداد غضبا، وتمنع عني أشياء كثيرة أحبها.

أحيانا كنت أخرج من غرفتي التي اعتبرتها حبسي الدائم الذي فرض علي فيه عقاب المذاكرة، فأجدها ساهرة تنظف البيت وتغسل الأواني، فأسرع لمساعدتها فتنهمني وتقول لي: عودي إلى دروسك. الآن تريدين مساعدتي لنتهربي من المذاكرة!، وفي الصيف تفضلين اللعب على كل شيء، فأنسحب بهدوء ودموعي تسبقتي وأنا أقول " كم بقي لي من ساعات العقاب؟ عذرها أنها لم تكن متعلمة ولا تدري أن المذاكرة لا تحتاج إلى كل هذا الوقت وأنه لا بد لي أن ألعب ولو قليلا لكي أروح عن نفسي بين الحين والحين.

كنت أراها قوية، وأحيانا قاسية... ولكني لم أكن أتخيل أن أراها يوما تبكي...! نعم بكت.. بكت كثيرا.. من الفرحة يوم علمت بنجاحي.. فأدركت ساعتها كم هي رقيقة وكم تحبني وكم ضحت من أجلي... وخجلت من نفسي لأنني لم أفهمها منذ البداية، ولم أجعل بيني وبينها لغة لطيفة من التفاهم وأدركت أن علي من الآن أن أجعل بيننا حوارا واضحا ووعدا دائما بالنجاح.

١- ما ساعات العقاب في نظر البنت؟		
أ - ساعات المذاكرة	ب- ساعات مساعدة الأم	ج- ساعات الامتحان
٢- ما سر بكاء الأم؟		
أ - حزنا على إهمال ابنتها	ب- فرحا بنجاح ابنتها	ج- من كثرة لعب ابنتها
٣- كانت الأم تدفع ابنتها دائما نحو		
أ - الاجتهاد في مذاكرتها	ب- مساعدتها في أعمال المنزل	ج- النوم مبكرا
٤ - فأدركت ساعتها كم هي رقيقة! المقصود بكلمة ساعتها		
أ - ٦٠ دقيقة	ب- وقتها	ج- قبلها
٥ - معنى الانسياق		
أ - العصيان	ب- الانقياد	ج- التجبر

٦ - تحتاج المذاكرة في نظر الأم إلى		
أ - قليلا من الوقت	ب- كثيرا من الوقت	ج- بعض الوقت
٧- قررت البنت أخيرا :		
أ - أن تساعد أمها في أعمال البيت	ب- أن تهتم بالمذاكرة أكثر	ج- أن تجعل بينها وبين أمها حوارا واضحا.

٨- قالت البنت : "ولا تدري أن المذاكرة لا تحتاج إلى كل هذا الوقت وأنه لابد لي أن ألعب ولو قليلا " ما رأيك في هذه المقولة؟ هل تؤيدها أم تعارضها؟ وضح

٩- لماذا خجلت البنت من نفسها في النهاية؟

١٠- علام يدل تصرف الأم مع ابنتها؟

السؤال الثاني: الصنف اللغوي

٦	١- ينقسم الضمير البارز المنفصل إلى ...	
	أ - قسمين	ب- ثلاثة أقسام
	٢- اسم معرفة يدل على متكلم أو مخاطب أو غائب	
	أ- الضمير	ب - اسم الإشارة
	٣- الكلمة التي جمعت جمع تكسير	
	أ- عشرون	ب - بساتين
	٤- من الكلمات التي جمعت جمع مؤنث سالم:	
	أ - أصوات	ب - أولات
	٥ - " من الأسماء المبنية "	
	أ - هذان - هاتان	ب- اللذان - اللتان
	٦- الطلاب أصحاب خلق عظيم. استبدل بكلمة " أصحاب " ملحقا بجمع المذكر السالم .	
	أ - أولو	ب - أولات

السؤال الثالث: الوظيفة النحوية

٦	١- سلمت علي	
	أ- أخوك	ب - أخاك
	٢- الجملة التي كتبت بشكل صحيح .	
	أ- لعل المواطنين مدركين.	ب - لعل المواطنين مدركون.
	٣- سلمت على المتفوقين في مدرستي . علامة جر المتفوقين	
	أ- الفتحة	ب - الكسرة
	٤- حرف ناسخ يفيد الاستدراك	
	أ- ليت	ب - لكن

ب- أجب حسب المطلوب

١- أخوك ذو خلق طيب. (أدخل "إن" على الجملة السابقة وغير ما يلزم)

ب- أعرب ما تحته خط (الحياة مليئة بالعقبات .)

بالعقبات.....

السؤال الرابع: الأسلوب اللغوي

١- الجملة التي اشتملت على أسلوب نهى		
أ- لا تشهدين بالزور	ب- لا تشهدي بالزور.	ج- أنت لا تشهدي بالزور.
٢- الجملة التي اشتملت على نداء لكل رجل.		
أ- يا رجلا، ساعدني	ب- يا رجل، ساعدني	ج- يا أيها الرجل، ساعدني.
٣- هو طلب الكف عن الفعل أو الامتناع عنه .		
أ- النفي	ب- النهي	ج- الأمر.
٤- عندما ننادي " المهندس " نقول		
أ- يا المهندس ، خطط البيوت.	ب- يا مهندس، خطط البيوت.	ج- يا أيها المهندس، خطط البيوت.
٥- من حروف النداء		
أ- يا - أي - أيا	ب- هيا - ألا - بلى	ج- أيها - هيا - على .
٦- ماذا تقول لزميلك إذا أردت أن تطلب منه الكف عن الفضول		
أ- لن تتدخل فيما لا يعينك.	ب- لا تتدخل فيما لا يعينك.	ج- لتتدخل فيما لا يعينك.

السؤال الخامس : الرسم الإملائي : ** اختر الإجابة الصحيحة :

٦		
١ - كلمة (صوت - زيت - موت) كتبت التاء مفتوحة لأنها		
أ- اسم ثلاثي ساكن الوسط	ب- أواخر الأسماء المؤنثة	ج- آخر جمع المؤنث السالم
٢- عند دخول حرف اللام على كلمة اللبيب تكتب.....		
أ- للليبيب	ب- لبييب	ج- للبييب
٣- من مواضع رسم التاء المفتوحة في الحروف		
أ- بيت	ب- ليت	ج- أولات
٤ - عند دخول اللام على كلمة (الكتاب).		
أ- نحذف اللام .	ب- نحذف همزة ال التعريف فقط	ج- نحذف ال التعريف كاملة
٥- تنطق التاء المربوطة تاء عند		
أ- الوقف فقط	ب- الوصل فقط	ج- الوقف والوصل
٦- عند دخول الفاء والكاف والباء على (الرعي والتجارة والقمر)		
أ- لا نحذف شيئا .	ب- نحذف همزة ال التعريف فقط.	ج- نحذف ال التعريف كاملة

السؤال السادس : الرسم الكتابي : أ- ضع علامة (✓) أمام العبارة الصحيحة وعلامة (x) أمام العبارة الخاطئة

١ - يطمس رأس حرف الواو في خط الرقعة
٢- ينزل حرف الراء عن السطر في خط الرقعة .
٣- يتكون حرف الواو في خط الرقعة من جزئين (رأس الفاء وجسم الراء)

ب- اكتب ما يلي بخط الرقعة

المؤمنة الواعية تصون نفسها، وتؤدي واجباتها ومسؤولياتها.

.....

.....

.....

.....

انتهت الأسئلة

مع تمنياتي لكم بالتوفيق والنجاح .

المادة : لغتي الخالدة الصف : الأول المتوسط الزمن : ساعتان	 وزارة التعليم Ministry of Education	المملكة العربية السعودية وزارة التعليم إدارة التعليم مدرسة :
---	---	---

اختبار نهاية الفصل الدراسي الثاني - (الدور الأول) - للعام الدراسي ١٤٤٥ هـ

اسم الطالب :		الصف : الأول المتوسط ()					
س	المهارة	الدرجة	الدرجة بالأرقام	الدرجة بالأحرف	المصحح	المراجع	المدقق
١	فهم المقروء	١٠					
٢	الصف اللغوي	٦					
٣	الوظيفة النحوية	٦					
٤	الأسلوب اللغوي	٦					
٥	الرسم الإملائي	٦					
٦	الرسم الكتابي	٦					
المجموع النهائي		٤٠					

نموذج الاجابة

السؤال الأول : فهم المقروء :

لم أكن أتخيل أُمي تلك الأم القوية يمكنها أن تبكي، كثيرا ما شعرت أنها قاسية معي، حتى ولو كانت تدعي ذلك لتدفعني للاجتهاد في دروسي، وعدم الانسياق وراء اللعب، إلا إن ذلك كان يضايقني كثيرا؛ ربما لأنني أبالغ في اللعب بعرائسي وألعابي مما يجعلها تزداد غضبا، وتمنع عني أشياء كثيرة أحبها.

أحيانا كنت أخرج من غرفتي التي اعتبرتها حبسي الدائم الذي فرض علي فيه عقاب المذاكرة، فأجدها ساهرة تنظف البيت وتغسل الأواني، فأسرع لمساعدتها فتنهمني وتقول لي: عودي إلى دروسك. الآن تريدين مساعدتي لنتهربي من المذاكرة!، وفي الصيف تفضلين اللعب على كل شيء، فأنسحب بهدوء ودموعي تسبقتي وأنا أقول " كم بقي لي من ساعات العقاب؟ عذرها أنها لم تكن متعلمة ولا تدري أن المذاكرة لا تحتاج إلى كل هذا الوقت وأنه لا بد لي أن ألعب ولو قليلا لكي أروح عن نفسي بين الحين والحين.

كنت أراها قوية، وأحيانا قاسية... ولكني لم أكن أتخيل أن أراها يوما تبكي...! نعم بكت.. بكت كثيرا.. من الفرحة يوم علمت بنجاحي.. فأدركت ساعتها كم هي رقيقة وكم تحبني وكم ضحت من أجلي... وخجلت من نفسي لأنني لم أفهمها منذ البداية، ولم أجعل بيني وبينها لغة لطيفة من التفاهم وأدركت أن علي من الآن أن أجعل بيننا حوارا واضحا ووعدا دائما بالنجاح.

١- ما ساعات العقاب في نظر البنت؟		
أ - ساعات المذاكرة	ب- ساعات مساعدة الأم	ج- ساعات الامتحان
٢- ما سر بكاء الأم؟		
أ - حزنا على إهمال ابنتها	ب- فرحا بنجاح ابنتها	ج- من كثرة لعب ابنتها
٣- كانت الأم تدفع ابنتها دائما نحو		
أ - الاجتهاد في مذاكرتها	ب- مساعدتها في أعمال المنزل	ج- النوم مبكرا
٤ - فأدركت ساعتها كم هي رقيقة! المقصود بكلمة ساعتها		
أ - ٦٠ دقيقة	ب- وقتها	ج- قبلها
٥ - معنى الانسياق		
أ - العصيان	ب- الانقياد	ج- التجبر

٦ - تحتاج المذاكرة في نظر الأم إلى		
أ - قليلا من الوقت	ب- كثيرا من الوقت	ج- بعض الوقت
٧- قررت البنت أخيرا :		
أ - أن تساعد أمها في أعمال البيت	ب- أن تهتم بالمذاكرة أكثر	ج- أن تجعل بينها وبين أمها حوارا واضحا.

٨- قالت البنت : "ولا تدري أن المذاكرة لا تحتاج إلى كل هذا الوقت وأنه لابد لي أن ألعب ولو قليلا " ما رأيك في هذه المقولة؟ هل تؤيدها أم تعارضها؟ وضح

أويد هذه المقولة؛ فلا بد من الترويج عن النفس بعض الوقت باللعب حتى لا يشعر الطالب بالملل.

٩- لماذا خجلت البنت من نفسها في النهاية؟

لأنها لم تفهم أمها منذ البداية، ولم تجعل بينها وبين أمها لغة لطيفة من التفاهم.

١٠- علام يدل تصرف الأم مع ابنتها؟

يدل على كم هي رقيقة وكم تحب ابنتها وكم ضحكت من أجلها.

السؤال الثاني: الصنف اللغوي

٦		
١- ينقسم الضمير البارز المنفصل إلى ...		
أ - قسمين	ب- ثلاثة أقسام	ج- أربعة أقسام
٢- اسم معرفة يدل على متكلم أو مخاطب أو غائب		
أ- الضمير	ب - اسم الإشارة	ج- الاسم الموصول
٣- الكلمة التي جمعت جمع تكسير		
أ- عشرون	ب - بساتين	ج- متقين
٤- من الكلمات التي جمعت جمع مؤنث سالم:		
أ - أصوات	ب - أولات	ج- عالمات
٥ - " من الأسماء المبنية "		
أ - هذان - هاتان	ب- اللذان - اللتان	ج- الذي - التي
٦- الطلاب أصحاب خلق عظيم. استبدل بكلمة " أصحاب " ملحقا بجمع المذكر السالم .		
أ - أولو	ب - أولات	ج- ذوو

السؤال الثالث: الوظيفة النحوية

٦		
١- سلمت علي		
أ- أخوك	ب - أخاك	ج- أخيك
٢- الجملة التي كتبت بشكل صحيح .		
أ- لعل المواطنين مدركين.	ب - لعل المواطنين مدركون.	ج لعل المواطنون مدركون.
٣- سلمت على المتفوقين في مدرستي . علامة جر المتفوقين		
أ- الفتحة	ب - الكسرة	ج- الياء
٤- حرف ناسخ يفيد الاستدراك		
أ- ليت	ب - لكن	ج- لعل

ب- أجب حسب المطلوب

(أدخل "إن" على الجملة السابقة وغير ما يلزم)

١- أخوك ذو خلق طيب.

إن أخاك ذو خلق طيب

ب- أعرب ما تحته خط (الحياة مليئة بالعقبات .)

بالعقبات الباء حرف جر - العقبات اسم مجرور بالياء وعلامة جره الكسرة.

السؤال الرابع: الأسلوب اللغوي

١- الجملة التي اشتملت على أسلوب نهى أ - لا تشهدين بالزور ب- لا تشهدي بالزور. ج- أنت لا تشهدي بالزور.		
٢- الجملة التي اشتملت على نداء لكل رجل. أ- يا رجلا، ساعدني ب - يا رجل، ساعدني ج- يا أيها الرجل، ساعدني.		
٣- هو طلب الكف عن الفعل أو الامتناع عنه . أ- النفي ب - النهي ج- الأمر.		
٤- عندما ننادي " المهندس " نقول أ - يا المهندس ، خطط البيوت. ب- يا مهندس، خطط البيوت. ج- يا أيها المهندس، خطط البيوت.		
٥- من حروف النداء أ- يا - أي - أيا ب - هيا - ألا - بلى ج- أيها - هيا - على .		
٦- ماذا تقول لزميلك إذا أردت أن تطلب منه الكف عن الفضول أ- لن تتدخل فيما لا يعينك. ب - لا تتدخل فيما لا يعينك. ج- لتتدخل فيما لا يعينك.		

السؤال الخامس : الرسم الإملائي : ** اختر الإجابة الصحيحة :

٦		
١ - كلمة (صوت - زيت - موت) كتبت التاء مفتوحة لأنها أ- اسم ثلاثي ساكن الوسط ب - أواخر الأسماء الموثثة ج- آخر جمع الموثث السالم		
٢- عند دخول حرف اللام على كلمة اللبيب تكتب..... أ- للبيب ب - لبيب ج- لبيب		
٣- من مواضع رسم التاء المفتوحة في الحروف أ- بيت ب - ليت ج- أولات		
٤ - عند دخول اللام على كلمة (الكتاب). أ - نحذف اللام . ب-نحذف همزة ال التعريف فقط ج- نحذف ال التعريف كاملة		
٥- تنطق التاء المربوطة تاء عند أ- الوقف فقط ب - الوصل فقط ج- الوقف والوصل		
٦- عند دخول الفاء والكاف والباء على (الرعي والتجارة والقمر) أ - لا نحذف شيئا . ب-نحذف همزة ال التعريف فقط. ج- نحذف ال التعريف كاملة		

السؤال السادس : الرسم الكتابي : أ- ضع علامة (✓) أمام العبارة الصحيحة وعلامة (x) أمام العبارة الخاطئة

✓	١ - يطمس رأس حرف الواو في خط الرقعة
X	٢- ينزل حرف الراء عن السطر في خط الرقعة .
✓	٣- يتكون حرف الواو في خط الرقعة من جزئين (رأس الفاء وجسم الراء)

ب- اكتب ما يلي بخط الرقعة

المؤمنة الواعية تصون نفسها، وتؤدي واجباتها ومسؤولياتها.

انتهت الأسئلة

مع تمنياتي لكم بالتوفيق والنجاح .

المادة : لغتي الخالدة الصف : الأول المتوسط الزمن : ساعتان	 وزارة التعليم Ministry of Education	المملكة العربية السعودية وزارة التعليم إدارة التعليم مدرسة :
---	---	---

المصحح : عبدالله	المراجع :	الدرجة كتابة	الدرجة رقما 40
التوقيع :	التوقيع :		

اختبار نهاية الفصل الدراسي الثاني - (الدور الأول) - للعام الدراسي ١٤٤٥ هـ

اسم الطالب :	الصف : الأول المتوسط ()
--------------------	--------------------------

السؤال الأول : فهم المقروء :

10

إن من مقاصد الشريعة بناء مجتمع إسلامي مترامح متعاطف ، يصل بعضهم رحم بعض ، قال تعالى : ﴿ وَاتَّقُوا اللَّهَ الَّذِي تَسَاءَلُونَ بِهِ وَالْأَرْحَامَ ﴾ سورة النساء. قال عبد الله بن سلام رضي الله عنه : لما قدم النبي صلى الله عليه وسلم المدينة انجفل الناس إليه (أي : ذهبوا إليه) فكان أول شيء سمعته تكلم به أن قال : ((يا أيها الناس ، أفشوا السلام ، وأطعموا الطعام ، وصلوا الأرحام ، وصلوا بالليل والناس نيام ، تدخلوا الجنة بسلام)) رواه الترمذي .

قطيعة الرحم من كبائر الذنوب ، توعد الله عليها باللعنة والعقاب ، فعقوبتها معجلة في الدنيا مع ما يدخر الله لصاحبها من العقوبة في الآخرة ، يقول النبي عليه الصلاة والسلام : ((ما من ذنب أجدر أن يعجل الله لصاحبه العقوبة في الدنيا مع ما يدخره له في الآخرة من البغي (أي : الظلم) وقطيعة الرحم)) رواه الترمذي .

** بعد قراءة النص السابق ضع علامة (✓) أو (x) أمام العبارات التالية :

1	الآية الواردة في النص من سورة النساء .
2	قطيعة الرحم من كبائر الذنوب .
3	يتحدث النص السابق عن برّ الوالدين .
4	(انجفل الناس إليه) تعني : ابتعدوا عنه .
5	(البغي) يقصد به : (قطيعة الرحم) .

6

السؤال الثاني : الصنف اللغوي : ** اختر الإجابة الصحيحة :

1- أي مما يلي جمع تكسير :	أ - طالبين .	ب- معلمات .	ج- معلمون .	د - كتب .
2- (الساعون) نوع هذه الكلمة :	أ - جمع مؤنث سالم	ب- مفرد	ج- جمع تكسير	د - جمع مذكر سالم
3- جمع كلمة (عاملة) :	أ - عاملات	ب- معامل	ج- عمال	د - عاملون
4- متى موعد سفر والدي ؟ الاسم المبني هو :	أ - متى	ب- موعد	ج- سفر	د - والدي
5- أسماء الإشارة كلها :	أ - مبنية عدا هذين وهاتين	ب- مبنية	ج- معربة عدا هذا وهذه	د - معربة
6- (الطالب الذي تفوق محبوب) الاسم المبني في المثال السابق ، هو :	أ - الذي	ب- محبوب	ج- الطالب	د - تفوق

السؤال الثالث : الوظيفة النحوية : ** ضع علامة (✓) أو (×) أمام العبارات التالية :

6

1	من الحروف الناسخة : (إن - لكن - كأن) .
2	ليت النجوم قريبة .
3	إن المدينتين شاهدتان على التقدم .
4	يقع حرف الجرّ بعد الاسم المجرور .
5	حروف الجرّ تدخل على الاسم الظاهر والضمير .
6	(سلّمْتُ على المتفوقين) ، علامة جرّ " المتفوقين " الكسرة الظاهرة .

6

السؤال الرابع : الأسلوب اللغوي : ** ضع علامة (✓) أو (×) أمام العبارات التالية :

1	من أدوات النداء : (أي - أيا - يا) .
2	(يا زملائي ، اجتهدوا في اختباراتكم) . الجملة السابقة هي : أسلوب استفهام .
3	عندما يتكرر النداء فإن الغرض من التكرار هو : التنبيه .
4	أسلوب الأمر يتكون من الفعل المضارع المقرون بـ (لا) الناهية الجازمة .
5	أسلوب النهي هو طلب الكف عن الفعل أو الامتناع عنه .
6	(لا تمضيا يوما فيما لا ينفع) ، نوع الأسلوب في العبارة هو : أسلوب نهي .

6

السؤال الخامس : الرسم الإملائي : ** اختر الإجابة الصحيحة :


1- الكلمة التي كتبت بشكل صحيح فيما يلي هي :			
أ - دراجاة	ب- بات	ج- قُضات	د - بُنات الأهرام
2- من مواضع رسم التاء المربوطة جمع التفسير، مثل :			
أ - فتيات	ب- بُناة	ج- طائرات	د - صلوات
3- تأتي التاء المفتوحة في آخر بعض الحروف ، مثل :			
أ - بيت	ب- ليت	ج- أولات	د - ذهبْتُ
4- عند دخول حرف (الباء) على كلمة (الباب) ، تُكتب :			
أ - بالباب	ب- بلباب	ج- باباب	د - بباب
5- عند دخول حرف (اللام) على كلمة (الكتاب) :			
أ - نحذف همزة ال التعريف	ب- لا يحدث تغيير	ج- نحذف اللام	د - نحذف ال التعريف كاملة
6- عند دخول (اللام المكسورة) على كلمة (اللبيب) ، تُكتب :			
أ - لِلبيب	ب- لِالببيب	ج- لِللببيب	د - لببيب

6

السؤال السادس : الرسم الكتابي : ** ضع علامة (✓) أو (×) أمام العبارات التالية :

1	الراء في خط النسخ ينزل منه جزء تحت السطر .
2	عند كتابة حرفي (الراء و الزاء) بخط الرقعة فإنه ينزل جزء منه تحت السطر .
3	عند رسم (الراء و الزاء) في خط الرقعة يكون في خط مائل نحو اليمين قليلا .
4	يُطمس رأس حرف الواو عند رسمه بخط الرقعة .
5	يتكون حرف الواو في خط الرقعة من اتصال حرفي (س ، غ) .
6	رأس الواو في خط النسخ يكون مفرغاً .

انتهت الأسئلة

المادة : لغتي الخالدة الصف : الأول المتوسط الزمن : ساعتان		المملكة العربية السعودية وزارة التعليم إدارة التعليم مدرسة :
---	---	---

نموذج الإجابة

المصحح : عبدالله	الدرجة رقما 40
التوقيع :	التوقيع :

اختبار نهاية الفصل الدراسي الثاني - (الدور الأول) - للعام الدراسي ١٤٤٥ هـ

اسم الطالب :	الصف : الأول المتوسط ()
--------------------	--------------------------

10

السؤال الأول : فهم المقروء :

إن من مقاصد الشريعة بناء مجتمع إسلامي مترامح متعاطف ، يصل بعضهم رحم بعض ، قال تعالى : ﴿ وَاتَّقُوا اللَّهَ الَّذِي تَسَاءَلُونَ بِهِ وَالْأَرْحَامَ ﴾ سورة النساء . قال عبد الله بن سلام رضي الله عنه : لما قدم النبي صلى الله عليه وسلم المدينة انجفل الناس إليه (أي : ذهبوا إليه) فكان أول شيء سمعته تكلم به أن قال : ((يا أيها الناس ، أفشوا السلام ، وأطعموا الطعام ، وصلوا الأرحام ، وصلوا بالليل والناس نيام ، تدخلوا الجنة بسلام)) رواه الترمذي .

قطيعة الرحم من كبائر الذنوب ، توعد الله عليها باللعنة والعقاب ، فعقوبتها معجلة في الدنيا مع ما يدخر الله لصاحبها من العقوبة في الآخرة ، يقول النبي عليه الصلاة والسلام : ((ما من ذنب أجدر أن يعجل الله لصاحبه العقوبة في الدنيا مع ما يدخره له في الآخرة من البغي (أي : الظلم) وقطيعة الرحم)) رواه الترمذي .

** بعد قراءة النص السابق ضع علامة (✓) أو (x) أمام العبارات التالية :

1	الآية الواردة في النص من سورة النساء .	✓
2	قطيعة الرحم من كبائر الذنوب .	✓
3	يتحدث النص السابق عن برّ الوالدين .	X
4	(انجفل الناس إليه) تعني : ابتعدوا عنه .	X
5	(البغي) يقصد به : (قطيعة الرحم) .	X

6

السؤال الثاني : الصنف اللغوي : ** اختر الإجابة الصحيحة :

1- أي مما يلي جمع تكسير :	أ - طالبين .	ب- معلمات .	ج- معلمون .	د - كتب .
2- (الساعون) نوع هذه الكلمة :	أ - جمع مؤنث سالم	ب- مفرد	ج- جمع تكسير	د - جمع مذكر سالم
3- جمع كلمة (عاملة) :	أ - عاملات	ب- معامل	ج- عمال	د - عاملون
4- متى موعد سفر والدي ؟ الاسم المبني هو :	أ - متى	ب- موعد	ج- سفر	د - والدي
5- أسماء الإشارة كلها :	أ - مبنية عدا هذين وهاتين	ب- مبنية	ج- معربة عدا هذا وهذه	د - معربة
6- (الطالب الذي تفوق محبوب) الاسم المبني في المثال السابق ، هو :	أ - الذي	ب- محبوب	ج- الطالب	د - تفوق

السؤال الثالث : الوظيفة النحوية : ** ضع علامة (✓) أو (×) أمام العبارات التالية :

6

✓	1	من الحروف الناسخة : (إن - لكن - كأن) .
×	2	ليت النجوم قريبة .
✓	3	إن المدينتين شاهدتان على التقدم .
×	4	يقع حرف الجرّ بعد الاسم المجرور .
✓	5	حروف الجرّ تدخل على الاسم الظاهر والضمير .
×	6	(سلّمْتُ على المتفوقين) ، علامة جرّ " المتفوقين " الكسرة الظاهرة .

6

السؤال الرابع : الأسلوب اللغوي : ** ضع علامة (✓) أو (×) أمام العبارات التالية :

✓	1	من أدوات النداء : (أي - أيا - يا) .
×	2	(يا زملائي ، اجتهدوا في اختباراتكم) . الجملة السابقة هي : أسلوب استفهام .
✓	3	عندما يتكرر النداء فإن الغرض من التكرار هو : التنبيه .
×	4	أسلوب الأمر يتكون من الفعل المضارع المقرون بـ (لا) الناهية الجازمة .
✓	5	أسلوب النهي هو طلب الكف عن الفعل أو الامتناع عنه .
✓	6	(لا تمضيا يوما فيما لا ينفع) ، نوع الأسلوب في العبارة هو : أسلوب نهى .

6

السؤال الخامس : الرسم الإملائي : ** اختر الإجابة الصحيحة :

1- الكلمة التي كتبت بشكل صحيح فيما يلي هي :			
أ - دراجاة	ب- بات	ج- قُضات	د - بُنات الأهرام
2- من مواضع رسم التاء المربوطة جمع التكسير، مثل :			
أ - فتيات	ب- بُناة	ج- طائرات	د - صلوات
3- تأتي التاء المفتوحة في آخر بعض الحروف ، مثل :			
أ - بيت	ب- ليت	ج- أولات	د - ذهبْتُ
4- عند دخول حرف (الباء) على كلمة (الباب) ، تُكتب :			
أ - بالباب	ب- بلباب	ج- باباب	د - بباب
5- عند دخول حرف (اللام) على كلمة (الكتاب) :			
أ - نحذف همزة ال التعريف	ب- لا يحدث تغيير	ج- نحذف اللام	د - نحذف ال التعريف كاملة
6- عند دخول (اللام المكسورة) على كلمة (اللبيب) ، تُكتب :			
أ - للبيب	ب- لألبيب	ج- لللبيب	د - لببيب

6

السؤال السادس : الرسم الكتابي : ** ضع علامة (✓) أو (×) أمام العبارات التالية :

✓	1	الراء في خط النسخ ينزل منه جزء تحت السطر .
×	2	عند كتابة حرفي (الراء و الزاء) بخط الرقعة فإنه ينزل جزء منه تحت السطر .
×	3	عند رسم (الراء و الزاء) في خط الرقعة يكون في خط مائل نحو اليمين قليلا .
✓	4	يُطمس رأس حرف الواو عند رسمه بخط الرقعة .
×	5	يتكون حرف الواو في خط الرقعة من اتصال حرفي (س ، غ) .
✓	6	رأس الواو في خط النسخ يكون مفرغاً .

انتهت الأسئلة

المادة : لغتي الخالدة الصف : الأول المتوسط الزمن : ساعتان	 وزارة التعليم Ministry of Education	المملكة العربية السعودية وزارة التعليم إدارة التعليم مدرسة :
---	---	---

اختبار نهاية الفصل الدراسي الثاني - (الدور الأول) - للعام الدراسي ١٤٤٥ هـ

اسم الطالب :		الصف : الأول المتوسط ()	
س	المهارة	الدرجة	الدرجة بالأرقام
١	فهم المقروء	١٠	
٢	الصف اللغوي	٦	
٣	الوظيفة النحوية	٦	
٤	الأسلوب اللغوي	٦	
٥	الرسم الإملائي	٦	
٦	الرسم الكتابي	٦	
المجموع النهائي		٤٠	

السؤال الأول : فهم المقروء :

في ليلة من ليالي العيد ، وَقَفَتِ امْرَأَةٌ بَانِسَةً فَقِيرَةً أَمَامَ وَاجِهَةٍ مَتَجِرٍ عُرِضَتْ فِيهَا لَعْبُ الْأَطْفَالِ عَرْضًا جَدَابًا ، فَتَأَمَّلَتْهَا الْمَرْأَةُ بَعِيْنِي وَوَلَدَهَا الَّذِي يَنْتَظِرُ عَوْدَتَهَا حَامِلَةً إِلَيْهِ لَعْبَةَ الْعِيدِ .

ولَمَّا كَانَ ثَمَنُ اللَّعْبَةِ فَوْقَ طَاقَتِهَا وَكَانَ صَاحِبُ الْمَتَجَرِ يَغَالِي فِي سَعْرِهَا إِمْتَدَّتْ يَدَهَا إِلَيْهَا فَاخْتَلَسَتْهَا عَلَى أَنْ تَعُودَ بِثَمْنِهَا بَعْدَ يَوْمٍ أَوْ يَوْمَيْنِ ، وَغَادَرَتِ الْمَتَجِرَ وَقَلْبُهَا يَخْفُقُ خَفْقَتَيْنِ مُخْتَلِفَتَيْنِ : خَفْقَةَ الْخَوْفِ مِنْ عَاقِبَةِ فَعْلَتِهَا ، وَخَفْقَةَ السَّرُورِ بِالْهَدِيَّةِ الْجَمِيلَةِ الَّتِي سَتَقَدِّمُهَا بَعْدَ قَلِيلٍ إِلَى وِلْدَانِهَا ، فَتَبِعَهَا صَاحِبُ الْمَتَجَرِ حَتَّى عَرَفَ مَنْزِلَهَا وَبَيْنَمَا هِيَ تَتَعَمَّرُ بِفَرْحَةٍ وَوَلَدِهَا ، إِذْ فُوجِنَتْ بِشَرْطِيٍّ يَعْتَقِلُهَا وَبِصَاحِبِ الْمَتَجَرِ يَنْزِعُ اللَّعْبَةَ مِنْ يَدِ الْوَالِدِ .

ارْتَفَعَ صَوْتُ الطِّفْلِ بِالْبُكَاءِ ، وَوَثَبَ نَحْوَ أُمِّهِ قَاتِلًا : «رُحْمَاكَ بِأَمِّي ، يَا سَيِّدِي » فَاتَّرَ هَذَا الْمَنْظَرُ فِي نَفْسِ الرَّجُلِ وَقَالَ لِلشَّرْطِيِّ : «لَقَدْ أَتَهْمْتُ هَذِهِ الْمَرْأَةَ خَطَأً ، فَآتَا لَا أَبِيعُ هَذَا النُّوعَ مِنَ اللَّعْبِ ، فَانصَرَفَ الشَّرْطِيُّ وَوَقَفَ الرَّجُلُ نَادِمًا عَلَى قِسْوَتِهِ عَلَى الْمَرْأَةِ وَابْنِهَا وَلَمْ يَفَارِقْهُمَا حَتَّى أَسَدَى إِلَيْهِمَا مِنَ النِّعَمِ مَا جَعَلَ عِيدَهُمَا أَسْعَدَ وَأَهْنَأَ مِمَّا كَانَا يظنان.

حسب البؤساء من محن الدهر أنهم يقضون جميع أيام حياتهم في سجن مظلم من بؤسهم وشقائهم، فلا أقل من أن يتمتعوا برؤية أشعة السعادة في كل عام مرة أو مرتين.

١- لماذا ذهبت المرأة إلى المتجر ؟		
أ - لتختلس لعبة لابنها	ب- لتشتري لابنها لعبة العيد	ج - لتتأمل اللعب المعروضة في المتجر
٢- معنى "وثب" :		
أ - مسك	ب- قام	ج - قفز
٣- ماذا فعل صاحب المتجر عندما أخذت المرأة اللعبة وذهبت؟		
أ - قبض عليها وأخذ منها اللعبة	ب- تركها وشأنها	ج - أتى بشرطي لمنزلها للقبض عليها
٤ - سبب صراخ الطفل :		
أ - اعتقال الشرطي أمه	ب- أخذ الرجل اللعبة منه	ج - خوفا من الشرطي
٥ - العلاقة بين كلمتي "بانسة و فقيرة" :		
أ - تضاد	ب- ترادف	ج - تشابه
٦ - الصفة التي اتصف بها صاحب المتجر :		
أ - اليقظة والقسوة	ب- اليقظة والرحمة	ج - اليقظة والتساهل
٧- كانت نهاية القصة :		
أ - مفرحة سعيدة	ب- حزينة مؤلمة	ج - عادية متوقعة

٨- لماذا أخذت المرأة اللعبة خلسة؟

٩- ما واجبنا نحو الفقراء خاصة في يومي العيد؟

١٠- خفق قلب الأم خفقتين مختلفتين وضحهما .

السؤال الثاني: الصنف اللغوي

٦	١- أنت قادر على التفوق.	نوع الضمير في الجملة السابقة:	
أ - بارز منفصل	ب- بارز متصل	ج- مستتر	
٢- الجملة التي بها اسم مبني :	أ- هذان الطالبان اللذان في المسابقة	ب - هاتان الطالبتان اللتان في المسابقة	ج- هذا هو الطالب الذي فاز في المسابقة
٣- الكلمة التي جمعت جمع مذكر سالم	أ- عشرون	ب - العاملين	ج- مساكين
٤- أعيش في قرية من قرى الريف.	أ - زيادة على أحرف المفرد	ب - نقص على أحرف المفرد	ج- ضبط بعض الحروف
٥ - من الظروف المبنية :	أ - حيث - الآن - أمس	ب- صباحا - مساء - ليلا	ج- غدا - عصرا - صيفا
٦- الطالبات صاحبات خلق رفيع . استبدل بكلمة " صاحبات " ملحقا بجمع المونث السالم .	أ - أولو	ب - أولات	ج- ذوو

السؤال الثالث: الوظيفة النحوية

٦	١- الجملة التي كتبت بشكل صحيح :	أ- إن المبادرات مطورة للمجتمع	ب - إن المبادرات مطورة للمجتمع	ج- إن المبادرات مطورة للمجتمع
٢- ليت الوالدين	أ- حاضران	ب - حاضرين.	ج حاضرون.	
٣- كن من في المسابقة	أ- المشاركون	ب - المشاركان	ج- المشاركين	
٤- حرف ناسخ يفيد التشبيه	أ- ليت	ب - لكن	ج- كأن	

ب- أجب حسب المطلوب

١- المواطنون مدركون فضل الوطن . (أدخل "إن" على الجملة السابقة وغير ما يلزم)

ب- أعرب ما تحته خط (سلمت على ذي الهمة العالية .)

ذي

السؤال الرابع: الأسلوب اللغوي

٦	١- الجملة التي اشتملت على أسلوب نهى	أ - يا أحمد، لا تتدخل فيما لا يعنك.	ب- لا يتدخل أحمد فيما لا يعنيه	ج- لم يتدخل أحمد فيما لا يعنيه.
٢- الجملة التي اشتملت على نداء تاجر معين.	أ- يا تاجرًا ، اقنع بالربح المعقول	ب - يا تاجر، اقنع بالربح المعقول	ج- يا التاجر ، اقنع بالربح المعقول .	

٣- الجملة التي كتبت بشكل صحيح :		
أ- لا تنادي معلمك باسمه مجردا	ب - لا تناد معلمك باسمه مجردا	ج - لا يناد الطالب معلمه باسمه مجردا.
٤- عندما ننادي " المعلمة " نقول		
أ- يا أيها المعلمة، جزاك الله خيرا	ب- يا المعلمة، جزاك الله خيرا	ج- يا أيتها المعلمة، جزاك الله خيرا
٥- من حروف النداء		
أ- يا - أي - أيا	ب - هيا - ألا - بلى	ج - أيها - هيا - على .
٦- لأسلوب النهي:		
أ- صيغة واحدة	ب صيغتان.	ج - ثلاث صيغ

السؤال الخامس : الرسم الإملائي : ** اختر الإجابة الصحيحة :		
١ - كلمة (ممرضات) كتبت التاء مفتوحة لأنها		
أ- اسم ثلاثي ساكن الوسط	ب - أواخر الأسماء المؤنثة	ج - آخر جمع المؤنث السالم
٢- عند دخول حرف اللام على كلمة "اللون" تكتب.....		
أ- للون	ب - لون	ج - للون
٣- " ثمة " كتبت التاء مربوطة لأنها من.....		
أ- الحروف	ب - الظروف	ج - الأفعال
٤ - عند دخول اللام على كلمة (السلام).		
أ - نحذف اللام .	ب-نحذف همزة ال التعريف فقط	ج - نحذف ال التعريف كاملة
٥- تنطق التاء المربوطة هاء عند		
أ- الوقف فقط	ب - الوصل فقط	ج - الوقف والوصل
٦- عند دخول الفاء والكاف والباء على (العلم - القلم - الكتاب)		
أ - لا نحذف شيئا .	ب-نحذف همزة ال التعريف فقط.	ج - نحذف ال التعريف كاملة

السؤال السادس : الرسم الكتابي : أ- ضع علامة (✓) أمام العبارة الصحيحة وعلامة (x) أمام العبارة الخاطئة

١ - ينزل حرف الواو عن السطر في خط الرقعة
٢- يستقر حرف الزاء عن السطر في خط الرقعة .
٣- يتكون حرف الواو في خط الرقعة من جزئين (رأس الفاء وجسم الراء)

ب- اكتب ما يلي بخط الرقعة

المؤمنة الواعية تصون نفسها، وتؤدي واجباتها ومسؤولياتها.

.....

.....

.....

.....

انتهت الأسئلة

مع تمنياتي لكم بالتوفيق والنجاح .

المادة : لغتي الخالدة الصف : الأول المتوسط الزمن : ساعتان	 وزارة التعليم Ministry of Education	المملكة العربية السعودية وزارة التعليم إدارة التعليم مدرسة :
---	---	---

اختبار نهاية الفصل الدراسي الثاني - (الدور الأول) - للعام الدراسي ١٤٤٥ هـ

اسم الطالب :		الصف : الأول المتوسط ()					
س	المهارة	الدرجة	الدرجة بالأرقام	الدرجة بالأحرف	المصحح	المراجع	المدقق
١	فهم المقروء	١٠					
٢	الصف اللغوي	٦					
٣	الوظيفة النحوية	٦					
٤	الأسلوب اللغوي	٦					
٥	الرسم الإملائي	٦					
٦	الرسم الكتابي	٦					
	المجموع النهائي	٤٠					

نموذج الإجابة

السؤال الأول : فهم المقروء :

في ليلة من ليالي العيد ، وَقَفَتِ امْرَأَةٌ بَانِسَةً فَقِيرَةً أَمَامَ وَاجِهَةٍ مَتَجِرٍ عُرِضَتْ فِيهَا لَعِبُ الْأَطْفَالِ عَرْضًا جَدَابًا ، فَتَأَمَّلَتْهَا الْمَرْأَةُ بَعَيْنَيْهَا وَوَلَدَهَا الَّذِي يَنْتَظِرُ عَوْدَتَهَا حَامِلَةً إِلَيْهِ لَعِبَةَ الْعِيدِ .

ولَمَّا كَانَ ثَمَنُ اللَّعْبَةِ فَوْقَ طَاقَتِهَا وَكَانَ صَاحِبُ الْمَتَجَرِ يَغَالِي فِي سَعْرِهَا إِمْتَدَّتْ يَدَهَا إِلَيْهَا فَاخْتَلَسَتْهَا عَلَى أَنْ تَعُودَ بِثَمْنِهَا بَعْدَ يَوْمٍ أَوْ يَوْمَيْنِ ، وَغَادَرَتِ الْمَتَجِرَ وَقَلْبُهَا يَخْفِقُ خَفَقَتَيْنِ مُخْتَلِفَتَيْنِ : خَفَقَةَ الْخَوْفِ مِنْ عَاقِبَةِ فَعْلَتِهَا ، وَخَفَقَةَ السَّرُورِ بِالْهَدِيَةِ الْجَمِيلَةِ الَّتِي سَتَقَدَّمُهَا بَعْدَ قَلِيلٍ إِلَى وَلَدِهَا ، فَتَبِعَهَا صَاحِبُ الْمَتَجَرِ حَتَّى عَرَفَ مَنْزِلَهَا وَبَيْنَمَا هِيَ تَتَعَمَّرُ بِفَرْحَةٍ وَوَلَدَهَا ، إِذْ فُوجِنَتْ بِشَرْطِيٍّ يَعْتَقِلُهَا وَبِصَاحِبِ الْمَتَجَرِ يَنْزِعُ اللَّعْبَةَ مِنْ يَدِ الْوَلَدِ .

ارْتَفَعَ صَوْتُ الطِّفْلِ بِالْبُكَاءِ ، وَوَثَبَ نَحْوَ أُمِّهِ قَاتِلًا : «رُحْمَاكَ بِأَمِّي ، يَا سَيِّدِي » فَاتَّرَ هَذَا الْمَنْظَرُ فِي نَفْسِ الرَّجُلِ وَقَالَ لِلشَّرْطِيِّ : «لَقَدْ أَتَهَمْتُ هَذِهِ الْمَرْأَةَ خَطَأً ، فَآتَا لَا أَبِيعُ هَذَا النُّوعَ مِنَ اللَّعْبِ ، فَانصَرَفَ الشَّرْطِيُّ وَوَقَفَ الرَّجُلُ نَادِمًا عَلَى قَسْوَتِهِ عَلَى الْمَرْأَةِ وَابْنِهَا وَلَمْ يَفَارِقْهُمَا حَتَّى أَسَدَى إِلَيْهِمَا مِنَ النِّعَمِ مَا جَعَلَ عِيدَهُمَا أَسْعَدَ وَأَهْنَأَ مِمَّا كَانَا يظنان.

حسب البؤساء من محن الدهر أنهم يقضون جميع أيام حياتهم في سجن مظلم من بؤسهم وشقائهم، فلا أقل من أن يتمتعوا برؤية أشعة السعادة في كل عام مرة أو مرتين.

١- لماذا ذهبت المرأة إلى المتجر ؟	أ - لتختلس لعبة لابنها	ب- لتشتري لابنها لعبة العيد	ج - لتتأمل اللعب المعروضة في المتجر
٢- معنى "وثب" :	أ - مسك	ب- قام	ج - قفز
٣- ماذا فعل صاحب المتجر عندما أخذت المرأة اللعبة وذهبت؟	أ - قبض عليها وأخذ منها اللعبة	ب- تركها وشأنها	ج - أتى بشرطي لمنزلها للقبض عليها
٤ - سبب صراخ الطفل :	أ - اعتقال الشرطي أمه	ب- أخذ الرجل اللعبة منه	ج - خوفا من الشرطي
٥ - العلاقة بين كلمتي "بانسة و فقيرة" :	أ - تضاد	ب- ترادف	ج - تشابه
٦ - الصفة التي اتصف بها صاحب المتجر :	أ - اليقظة والقسوة	ب- اليقظة والرحمة	ج - اليقظة والتساهل
٧- كانت نهاية القصة :	أ - مفرحة سعيدة	ب- حزينة مؤلمة	ج - عادية متوقعة



ورقة إجابة طالب لاختبار الفصل الدراسي الثاني (الدور الأول) ١٤٤٤ هـ

المادة: لغتي الخالدة : الصف : الأول متوسط الزمن : ساعتان

أسم الطالب	رقم الجلوس	اللجنة
------------	------------	--------

إرشادات

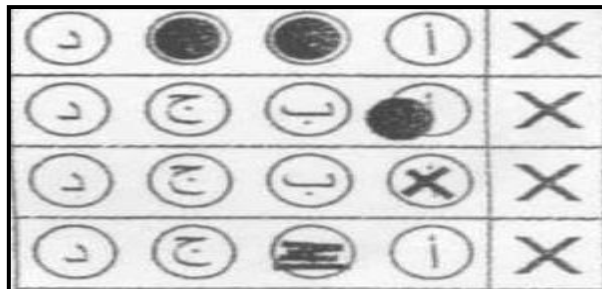
- سم الله، واستعن به ثم أجب عن جميع الأسئلة.
- أحرص على الإجابة على ورقة الأسئلة، وعدم نسي على ورقة الإجابة أو الكتابة عليها.
- احرص على نقل الإجابة والتظليل الجيد، وسلامته من الأخطاء.
- أهدر من الغش فقد نهى عنه الإسلام ونصت على منعه لوائح الاختبارات.
- التزم بسمات طالب العلم.

مع أصدق الدعوات بالتوفيق والنجاح

الطريقة الصحيحة لتظليل الإجابة



أمثلة الطرق الخاطئة في تظليل الإجابة



تأكد أن عدد أوراق
الأسئلة ٣ أوراق

السؤال الأول: اقرأ النص ثم أجب باختيار الإجابة الصحيحة ثم ظلل في نموذج الإجابة:

كل إنسان في هذه الحياة قادرٌ - إلى حد ما - أن يصنع حياته فقيرة أو غنية، سعيدة أو شقية، باسمة أو عابسة، نعم، إن للوراثة أو البيئة يدًا في تحديد حياته وتوجيهها، ولكن الإنسان بعزمه وهمته قادر - بعون الله تعالى - قدرة كبيرة على التغلب عليهما وأن يحقق لصاحبها ما يؤمل، فلا تيأس، وتوقع الخير في مستقبلك، ووسع أفقك (واعتقد أن العناية الإلهية لن تحرمك ثمرة كفاحك) وأن توقعك الخير وأملك في الحياة يدفعناك إلى تنمية معارفك وخبراتك، وإلى الجد فيما تختاره لنفسك من عمل.

كما أن اعتقادك أنه لا مستقبل لك ولا أمل في حياتك هما سُمٌّ قاتلٌ، وخير وسيلة للحاق بركب النجاح أن يكون للشباب مثل أعلى يطمح إليه، ويضعه دائما نصب عينيه، ويسعى دائما في الوصول إليه: أن يكون عالماً عظيماً، أو صانعاً ماهراً، أو سياسياً حكيماً، فمن قنع بالأدنى لم يصل إلى شيء سواه.

١	مضاد كلمة الحياة:						
أ	الخلود	ب	الموت	ج	الأولى	د	النهاية
٢	مرادف كلمة الكفاح:						
أ	الهزيمة	ب	التطور	ج	النضال	د	النجاح
٣	توقع الخير في الحياة يدفعنا إلى تنمية:						
أ	المعارف فقط	ب	الخبرات فقط	ج	الاختيار	د	المعارف والخبرات
٤	القدرة على تغيير حياة الإنسان للأفضل وتحقيق الآمال يرجع إلى:						
أ	العزيمة والهمة	ب	الوراثة فقط	ج	البيئة فقط	د	الأمني
٥	خير وسيلة للنجاح وجود:						
أ	السهر	ب	المثل الأعلى.	ج	الحزن	د	مراقبة الناس
٦	العلاقة بين الكلمتين (سعيدة - شقية) علاقة:						
أ	ترادف	ب	نتيجة	ج	تضاد	د	تعليل
٧	مرادف كلمة العزيمة:						
أ	التكاسل	ب	التفاؤل	ج	التباطؤ	د	الهمة
٨	المراد بالعبرة: (ووسع أفقك)						
أ	عمق إدراكك	ب	قوي نظرك	ج	سافر أكثر	د	تملك أكثر

٩	هو ما دل على أكثر من اثنين بزيادة (واو و نون) على آخر مفردة في حالة الرفع، أو (ياء و نون) في حالتَي النصب والجر). ما سبق هو تعريف لـ:						
أ	جمع التكسير	ب	جمع المذكر السالم	ج	جمع المؤنث السالم	د	الملحق بجمع المذكر السالم
١٠	من الأسماء الملحقه بجمع المذكر السالم						
أ	ليمون	ب	أولو	ج	أولات	د	كمون
١١	نوع الجمع في كلمة (مساكين):						
أ	جمع التكسير	ب	جمع مذكر سالم	ج	مثنى	د	جمع مؤنث سالم
١٢	نوع الجمع في كلمة (معارف)						
أ	جمع المذكر السالم	ب	جمع المؤنث السالم	ج	جمع التكسير	د	ملحق بجمع المذكر السالم
١٣	(كلُّ إنسانٍ في هذه الحياة قادرٌ) الاسم المبني في الجملة السابقة:						
أ	كلُّ	ب	إنسانٍ	ج	هذه	د	قادرٌ
١٤	الأسماء الموصولة كلها مبنية ما عدا:						
أ	الذي - التي	ب	الذين	ج	اللاتي	د	اللذان - اللتان
١٥	(أي، يا ، أيا) هذه حروف تستخدم لأسلوب:						
أ	الأمر	ب	النهي	ج	التعجب	د	النداء
١٦	عند نداء الاسم المذكر المُقترَن بـ (ال) التعريف (المجتهد) فإننا نقول:						
أ	يا المجتهد	ب	يا أيها المجتهد	ج	يا أيتها المجتهد	د	يا مجتهد
١٧	"توجيه الدعوة للمخاطب وتبنيه للإصغاء وسماع ما يريده المتكلم" هو تعريف لأسلوب						
أ	الأمر	ب	النداء	ج	النهي	د	التعجب
١٨	(فلا تياس)، نوع الأسلوب في العبارة السابقة:						
أ	الأمر	ب	النداء	ج	النهي	د	التعجب
١٩	عند تحويل الأمر إلى نهى في (انظر أمامك بتفاؤل) تصبح ..						
أ	ينظرُ هو بتفاؤل	ب	لا تنظرُ بتشاؤم	ج	انظرُ بتفاؤل	د	لن تنظرُ بتشاؤم
٢٠	طلب الكف عن الفعل والامتناع عنه هو أسلوب ...						
أ	الأمر	ب	النهي	ج	التعجب	د	النداء

باقي الأسئلة في الصفحة التالية

السؤال الثاني: اربط من القائمة (أ) ما يناسبها من القائمة (ب) ثم ظلل في نموذج الإجابة:

العمود الثاني القائمة (ب)		العمود الأول القائمة (أ)	
أ	اسمها	١ / ()	الحرف الناسخ (إن) يفيد
ب	خبرها	٢ / ()	الحرف الناسخ (ليت) يدل على
ج	الكسرة	٣ / ()	الحرف الناسخ (لعل) يدل على
د	الياء	٤ / ()	الحروف الناسخة تنصب المبتدأ ويسمى...
هـ	تاء أصلية	٥ / ()	الحروف الناسخة ترفع الخبر ويسمى ...
و	التوكيد	٦ / ()	علامة جر الاسم جمع التكسير
ز	التمني	٧ / ()	علامة جر جمع المذكر السالم
ح	الترجي	٨ / ()	سبب كتابة التاء مفتوحة في (تُبِت، يَثْبِت، اِثْبِت) لأنها:
ط	السكون	٩ / (ي)	من مواقع التاء المربوطة في أواخر الأسماء الظرف مثل:
ي	ثمة	١٠ / (ك)	عند دخول اللام المكسورة على كلمة (اللهو) فإننا
ك	نحذف (ال)		

السؤال الثالث: ضع أمام العبارة الصحيحة حرف (ص) وأمام العبارة الخاطئة حرف (خ) ثم ظلل في نموذج الإجابة:

١	الأسماء المبنية لا تظهر عليها علامة الجر
٢	يُعرَب الاسم الواقع بعد حرف الجر اسماً مجروراً.
٣	علامة الإعراب الأصلية للاسم المجرور هي الياء.
٤	إذا كان الاسم الأعجمي ينتهي بحرف التاء، مثل: (أنقرة)، فإنها تُكتب تاء مربوطة .
٥	(ال) التعريف في كلمة (فالشروق) تكتب و تُنطق .
٦	عند دخول (ال) على الكلمة التالية (ليل) تُصيح: الليل
٧	أحرف (الواو والراء والزاي) ترسم في خط الرقعة منفردة فقط.
٨	تكتب الواو في خط الرقعة مطموسة.
٩	عند رسم حرف الراء أو الزاي في خط الرقعة لا تستقر على السطر
١٠	حرف (الراء) في خط النسخ ينزل منه جزء تحت السطر .

انتهت الأسئلة



نموذج إجابة

وزارة التعليم
الإدارة العامة للتعليم بجدة - بنية
متوسطة العباس بن محمد المطلبي

ورقة إجابة طالب لاختبار الفصل الدراسي الثاني (الدور الأول) ١٤٤٤ هـ

المادة: لغتي الخالدة : الصف : الأول متوسط الزمن : ساعتان

أسم الطالب	رقم الجلوس	اللجنة
------------	------------	--------

إرشادات

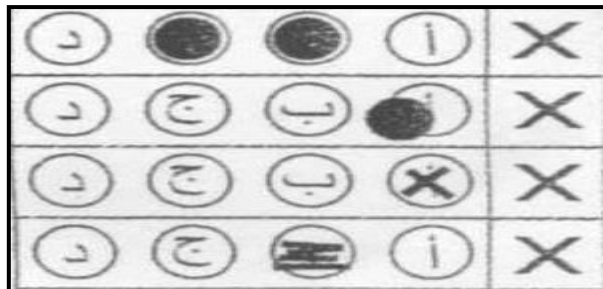
- سم الله، واستعن به ثم أجب عن جميع الأسئلة.
- أحرص على الإجابة على ورقة الأسئلة، وعدم نسي على ورقة الإجابة أو الكتابة عليها.
- احرص على نقل الإجابة والتظليل الجيد، وسلامته من الأخطاء.
- أهدر من الغش فقد نهى عنه الإسلام ونصت على منعه لوائح الاختبارات.
- التزم بسمات طالب العلم.

مع أصدق الدعوات بالتوفيق والنجاح

الطريقة الصحيحة لتظليل الإجابة



أمثلة الطرق الخاطئة في تظليل الإجابة



تأكد أن عدد أوراق
الأسئلة ٣ أوراق

السؤال الأول: اقرأ النص ثم أجب باختيار الإجابة الصحيحة ثم ظلل في نموذج الإجابة:

كل إنسان في هذه الحياة قادرٌ - إلى حد ما - أن يصنع حياته فقيرة أو غنية، سعيدة أو شقية، باسمة أو عابسة، نعم، إن للوراثة أو البيئة يدًا في تحديد حياته وتوجيهها، ولكن الإنسان بعزمه وهمة قادر - بعون الله تعالى - قدرة كبيرة على التغلب عليهما وأن يحقق لصاحبها ما يؤمل، فلا تيأس، وتوقع الخير في مستقبلك، ووسع أفقك (واعتقد أن العناية الإلهية لن تحرمك ثمرة كفاحك) وأن توقعك الخير وأملك في الحياة يدفغانك إلى تنمية معارفك وخبراتك، وإلى الجد فيما تختاره لنفسك من عمل.

كما أن اعتقادك أنه لا مستقبل لك ولا أمل في حياتك هما سُمّ قاتل، وخير وسيلة للحاق بركب النجاح أن يكون للشباب مثل أعلى يطمح إليه، ويضعه دائما نصب عينيه، ويسعى دائما في الوصول إليه: أن يكون عالماً عظيماً، أو صانعاً ماهراً، أو سياسياً حكيماً، فمن قنع بالأدنى لم يصل إلى شيء سواه.

١	مضاد كلمة الحياة:						
أ	الخلود	ب	الموت	ج	الأولى	د	النهاية
٢	مرادف كلمة الكفاح:						
أ	الهزيمة	ب	التطور	ج	النضال	د	النجاح
٣	توقع الخير في الحياة يدفغانا إلى تنمية:						
أ	المعارف فقط	ب	الخبرات فقط	ج	الاختيار	د	المعارف والخبرات
٤	القدرة على تغيير حياة الإنسان للأفضل وتحقيق الآمال يرجع إلى:						
أ	العزيمة والهمة	ب	الوراثة فقط	ج	البيئة فقط	د	الأمني
٥	خير وسيلة للنجاح وجود:						
أ	السهر	ب	المثل الأعلى	ج	الحزن	د	مراقبة الناس
٦	العلاقة بين الكلمتين (سعيدة - شقية) علاقة:						
أ	ترادف	ب	نتيجة	ج	تضاد	د	تعليل
٧	مرادف كلمة العزيمة:						
أ	التكاسل	ب	التفاؤل	ج	التباطؤ	د	الهمة
٨	المراد بالعبرة: (ووسع أفقك)						
أ	عمق إدراكك	ب	قوي نظرك	ج	سافر أكثر	د	تملك أكثر

٩	هو ما دل على أكثر من اثنين بزيادة (واو و نون) على آخر مفردة في حالة الرفع، أو (ياء و نون) في حالتَي النصب والجر). ما سبق هو تعريف لـ:						
أ	جمع التكسير	ب	جمع المذكر السالم	ج	جمع المؤنث السالم	د	الملحق بجمع المذكر السالم
١٠	من الأسماء الملحقة بجمع المذكر السالم						
أ	ليمون	ب	أولو	ج	أولات	د	كمون
١١	نوع الجمع في كلمة (مساكين):						
أ	جمع التكسير	ب	جمع مذكر سالم	ج	مثنى	د	جمع مؤنث سالم
١٢	نوع الجمع في كلمة (معارف)						
أ	جمع المذكر السالم	ب	جمع المؤنث السالم	ج	جمع التكسير	د	ملحق بجمع المذكر السالم
١٣	(كلُّ إنسانٍ في هذه الحياة قادرٌ) الاسم المبني في الجملة السابقة:						
أ	كلُّ	ب	إنسانٍ	ج	هذه	د	قادرٌ
١٤	الأسماء الموصولة كلها مبنية ما عدا:						
أ	الذي - التي	ب	الذين	ج	اللاتي	د	اللذان - اللتان
١٥	(أي، يا ، أيا) هذه حروف تستخدم لأسلوب:						
أ	الأمر	ب	النهي	ج	التعجب	د	النداء
١٦	عند نداء الاسم المذكر المُقترَن بـ (ال) التعريف (المجتهد) فإننا نقول:						
أ	يا المجتهد	ب	يا أيها المجتهد	ج	يا أيُّها المجتهد	د	يا مجتهد
١٧	"توجيه الدعوة للمخاطب وتبنيه للإصغاء وسماع ما يريده المتكلم" هو تعريف لأسلوب						
أ	الأمر	ب	النداء	ج	النهي	د	التعجب
١٨	(فلا تياس)، نوع الأسلوب في العبارة السابقة:						
أ	الأمر	ب	النداء	ج	النهي	د	التعجب
١٩	عند تحويل الأمر إلى نهْي في (انظر أمامك بتفاؤل) تصبح ..						
أ	ينظرُ هو بتفاؤل	ب	لا تنظرُ بتشاؤم	ج	انظرُ بتفاؤل	د	لن تنظرُ بتشاؤم
٢٠	طلب الكف عن الفعل والامتناع عنه هو أسلوب ...						
أ	الأمر	ب	النهي	ج	التعجب	د	النداء

باقي الأسئلة في الصفحة التالية

السؤال الثاني: اربط من القائمة (أ) ما يناسبها من القائمة (ب) ثم ظلل في نموذج الإجابة:

العمود الثاني القائمة (ب)		العمود الأول القائمة (أ)	
أ	اسمها	١ / (و)	الحرف الناسخ (إن) يفيد
ب	خبرها	٢ / (ز)	الحرف الناسخ (ليت) يدل على
ج	الكسرة	٣ / (ح)	الحرف الناسخ (لعل) يدل على
د	الياء	٤ / (أ)	الحروف الناسخة تنصب المبتدأ ويسمى...
هـ	تاء أصلية	٥ / (ب)	الحروف الناسخة ترفع الخبر ويسمى ...
و	التوكيد	٦ / (ج)	علامة جر الاسم جمع التكسير
ز	التمني	٧ / (د)	علامة جر جمع المذكر السالم
ح	الترجي	٨ / (هـ)	سبب كتابة التاء مفتوحة في (تُبَّتْ، يَثْبُتْ، اِثْبَتَ) لأنها:
ط	السكون	٩ / (ي)	من مواقع التاء المربوطة في أواخر الأسماء الظرف مثل:
ي	ثمة	١٠ / (ك)	عند دخول اللام المكسورة على كلمة (اللهو) فإننا
ك	نحذف (ال)		

السؤال الثالث: ضع أمام العبارة الصحيحة حرف (ص) وأمام العبارة الخاطئة حرف (خ) ثم ظلل في نموذج الإجابة:

ص	الأسماء المبنية لا تظهر عليها علامة الجر	١
ص	يُعرَب الاسم الواقع بعد حرف الجر اسماً مجروراً.	٢
خ	علامة الإعراب الأصلية للاسم المجرور هي الياء.	٣
ص	إذا كان الاسم الأعجمي ينتهي بحرف التاء، مثل: (أنقرة)، فإنها تُكتب تاءً مربوطة .	٤
خ	(ال) التعريف في كلمة (فالشروق) تكتب و تُنطق .	٥
خ	عند دخول (ال) على الكلمة التالية (ليل) تُصيح: الليل	٦
خ	أحرف (الواو والراء والزاي) ترسم في خط الرقعة منفردة فقط.	٧
ص	تكتب الواو في خط الرقعة مطموسة.	٨
خ	عند رسم حرف الراء أو الزاي في خط الرقعة لا تستقر على السطر	٩
ص	حرف (الراء) في خط النسخ ينزل منه جزء تحت السطر .	١٠

انتهت الأسئلة