

تم تحميل وعرض المادة من :



موقع واجباتك

www.wajibati.net

موقع واجباتي منصة تعليمية تساهم بنشر حل المناهج الدراسية بشكل متميز لترتقي بمجال التعليم على الإنترنت ويستطيع الطلاب تصفح حلول الكتب مباشرة لجميع المراحل التعليمية المختلفة



حمل التطبيق من هنا



قررت وزارة التعليم تدريس
هذا الكتاب وطبعه على نفقتها



وزارة التعليم
Ministry of Education

المملكة العربية السعودية

التربية الفنية

الصف الثالث المتوسط

الفصول الدراسية الثلاثة

قام بالتأليف والمراجعة

فريق من المتخصصين



وزارة التعليم

Ministry of Education

2023 - 1445

طبعة ١٤٤٥ - ٢٠٢٣

ح وزارة التعليم، ١٤٤٣ هـ

فهرسة مكتبة الملك فهد الوطنية أثناء النشر

وزارة التعليم
التربية الفنية - الصف الثالث متوسط - الفصول الدراسية الثلاثة -
التعليم العام. / وزارة التعليم -. الرياض ، ١٤٤٣ هـ
٢٥٥ ص ؛ ..سم

ردمك: ٩٧٨-٦٠٣-٥١١-١٨٠-٥

١- التربية الفنية - تعليم - السعودية ٢- التعليم المتوسط -
السعودية أ.العنوان

١٤٤٣/٩٤٩٢

٣٧٢,٥ ديوي

رقم الإيداع: ١٤٤٣/٩٤٩٢
ردمك: ٩٧٨-٦٠٣-٥١١-١٨٠-٥

حقوق الطبع والنشر محفوظة لوزارة التعليم

www.moe.gov.sa

مواد إلكترونية وداعمة على "منصة عين الإلكترونية"



ien.edu.sa

أعضاءنا المعلمين والمعلمات، والطلاب والطالبات، وأولياء الأمور، وكل مهتم بالتربية والتعليم،
يسعدنا تواصلكم؛ لتطوير الكتاب المدرسي، ومقترحاتكم محل اهتمامنا.



fb.ien.edu.sa



وزارة التعليم

Ministry of Education

2023 - 1445

بِسْمِ اللَّهِ الرَّحْمَنِ الرَّحِيمِ



وزارة التعليم

Ministry of Education

2023 - 1445

المقدمة

الحمد لله رب العالمين والصلاة والسلام على أشرف المرسلين وعلى آله وصحبه أجمعين وبعد ...
فقد صمم هذا الكتاب لإثراء معلومات الطالب/ة وخبراته ومهاراته في مجالات التربية الفنية المختلفة.
وهو مرتبط بما تعلمته في دروس التربية الفنية في أثناء السنوات السابقة، وفيه من المعلومات والأنشطة
ما يجعله مرجعاً أكاديمياً هاماً. نجد في محتوى الجزء المخصص للفصل الدراسي الأول ثلاثة مجالات،
هي مجال الرسم ومجال الزخرفة، ومجال الطباعة. ويتكون كل مجال من عدة موضوعات.

الوحدة الأولى: مجال الرسم: يحتوي على موضوع تحت مسمى:

الفن التشكيلي المعاصر واستخدام الخامات.

وقد روعي في هذا الموضوع مناسبته لقدرات الطالب/ة ومراحل نموه الجسمي والعقلي، والاجتماعي،
ومعالجته لمفاهيم سبق له التعرض إليها في دروسه، كما ذيلت موضوعات الكتاب بأنشطة فكرية وتطبيقية
تساعد على تأكيد المعارف والخبرات والمهارات المكتسبة.

الوحدة الثانية: مجال الزخرفة: مكون من موضوع تحت مسمى:

القيم التشكيلية للخط العربي.

وقد روعي في هذا الموضوع أن يكون تعريفاً بالخطوط العربية الإسلامية وأساليب استخدامها في الزخرفة.

الوحدة الثالثة: مجال الطباعة: وقد اشتمل على الموضوع الآتي:

طباعة الشاشة الحريرية.

وقد تم تناول موضوعات تتعلق بطرق الطباعة بالشاشة الحريرية، وقدمت نبذة تاريخية عنها، وآلية العمل
بها وطرق توظيفها كما ذيلت الوحدة بأنشطة إثرائية نظرية وعملية.



ونجد في محتوى الجزء المخصص للفصل الدراسي الثاني ثلاث مجالات، هي مجال الخزف ومجال الرسم ومجال الزخرفة، ويتكون كل مجال من عدة موضوعات.

الوحدة الأولى: مجال الخزف: قدم موضوعين إثرائيين عن الخزف على النحو الآتي:

١-الموضوع الأول: خزفياتي عربية.

٢-الموضوع الثاني: هوية الخزف العربية.

وقدم نبذة تاريخية عن الخزف العربي، ومساهمة الخزاف المسلم في تطوره، وتطوير تقنياته المختلفة، وعرض نماذج منه.

الوحدة الثانية: مجال الرسم: يحتوي على موضوع تحت مسمى:

المنمنمات الإسلامية

وقد روعي في هذا الموضوع رؤية تتحدث عن فن المنمنمات وتحويلها إلى لوحات تشكيلية تخدم وظائف متعددة مثل الوظائف الدعائية، كما ذيل الموضوع بأنشطة إثرائية معرفية وعملية تساعد على تأكيد المعارف والخبرات والمهارات المكتسبة.

الوحدة الثالثة: مجال الزخرفة: مكون من موضوع تحت مسمى:

الزخرفة الكتابية آفاق عربية.

وقد روعي في هذا الموضوع أن يكون تعريفاً بالخطوط العربية الإسلامية وأساليب استخدامها في الزخرفة وتوضيح القيم الجمالية في خصائصها وكيفية تنفيذ لوحات مبتكرة بأساليب متنوعة.

كما نجد في محتوى الجزء المخصص للفصل الدراسي الثالث ثلاث مجالات:

الوحدة الأولى: مجال أشغال المعادن: ويتكون من موضوعين هما:

١-الموضوع الأول: تفريغ النحاس.

٢-الموضوع الثاني: مجسمات بالسلك.



وقد روعي في مواضيع المجال توضيح تاريخ القطع المعدنية ورموز الحضارة التي تعكسها من خلال اكتشاف المفاهيم الجمالية والطرق الابتكارية للمشغولات المعدنية، وأثرها على دعم العائد الاقتصادي للمجتمع والأفراد، وتناولت موضوعات تتعلق بطرق تفريغ النحاس، وإنشاء مجسمات بالسلك.

الوحدة الثانية: مجال أشغال الخشب: وقد تناول موضوعين هما:

١-الموضوع الأول: الحفر المفرغ على الخشب.

٢-الموضوع الثاني: التشكيل بالقشرة الخشبية.

وقد روعي في إعداد هذا المجال، مناسبته لمرحلة الطالب /ة الدراسية وإثرائها وتعزيزها للخبرات التي سبق اكتسابها أثناء الدروس الفصلية للمجالات، وقد قدمت مواضيع هذه الوحدة نبذة عن أساليب الحفر والتشكيل بالقشرة على الخشب، وقد ذلت الموضوعات بأنشطة إثرائية معرفية وعملية.

الوحدة الثالثة: فن رسوم الكرتون (الكاريكاتير) في موضوعين:

١-الموضوع الأول: فن رسوم الكرتون (الكاريكاتير)

٢-الموضوع الثاني: فن رسوم الكرتون (الكاريكاتير)

وقد روعي في مواضيع هذا المجال توضيح فن الكاريكاتير، مميزاته، الهدف منه، وأنواعه ودوره في معالجة القضايا الاجتماعية.

وختمت مواضيع الفصول الثلاثة بالمشاريع الفصلية التي تهدف إلى تنمية مهارات الطالب/ة الإبداعية، بدمج المجالات الفنية التي تم دراستها خلال الفصل الدراسي لعمل تصاميم إبداعية ذات طبيعة نفعية وجمالية.

وفي الختام نسأل الله الكريم أن ينفع طلابنا وطالباتنا بهذا الجهد الذي يهدف إلى تحسين تعلمهم وممارستهم لمجالات التعبير الفني المختلفة.

وآخر دعوانا أن الحمد لله رب العالمين.



تعليمات السلامة

في غرفة الصف

- أتبع تعليمات السلامة دائماً، وخصوصاً عندما أرى إشارة احذر «»
- أصغي جيداً لتوجيهات السلامة الخاصة من معلمي / معلمتي.
- احذر عند استخدام الأدوات الحادة مثل المقص والمشرب وآلات القطع، أدوات الحفر على الطين والخشب، أدوات تقبيب المعادن والنحاس، وعند استخدام المواد الحارقة كالمنظفات .. وغيرها.
- لا أستخدم المطرقة أو المنشار إلا بإشراف معلمي / معلمتي.
- ارتدي القضايات الواقية عند التعامل مع السائل والألوان والخامات الفنية والأدوات الحادة، وأقوم بغسل يدي بعد كل نشاط.
- ارتدي المعطف الواقي لحماية ملبسي من الألوان وسوائل التنظيف.
- ارتدي الكمامة والنظارة الواقية عند استخدام الأدوات والخامات المتطايرة والنفاذة وعند تنظيفها.
- اطلب مساعدة معلمي / معلمتي عند استخدام أجهزة التسخين أو الصمغ الحراري.
- احرص على التهوية الجيدة مثل فتح النوافذ وباب الفصل عند العمل بالمواد ذات الرائحة النفاذة.
- احافظ على نظافة وترتيب المكان بعد الانتهاء من العمل الفني.

في المنزل

- اقوم بتنفيذ أعماله الفنية تحت إشراف والدي / والدتي أو أحد أفراد الأسرة المسؤولين.

أكون مسؤولاً

احرص على الابتعاد عن زملائي عند القيام بعملية تتطلب استخدام أدوات حادة وأتعاون مع زملائي في تنفيذ الأعمال الفنية وأعامل الجميع باحترام.

المحتويات

الوحدة الأولى: مجال الرسم	
٢٠-١٣ ٢١	الموضوع: الفن التشكيلي المعاصر واستخدام الخامات المتعددة تقويم الوحدة
الوحدة الثانية: مجال الزخرفة	
٤٣-٢٥ ٤٤	الموضوع: القيم التشكيلية للخط العربي تقويم الوحدة
الوحدة الثالثة: مجال الطباعة	
٦٣-٤٩ ٦٤	الموضوع: طباعة الشاشة الحريرية تقويم الوحدة
المشروع الفصلي	
٦٧-٦٥	الموضوع: المشروع الفصلي
٦٩-٦٨ ٧٢-٧٠	المراجع فهرس الأشكال والصور



الفصل الدراسي الأول



وزارة التعليم

Ministry of Education

2023 - 1445



وزارة التعليم

Ministry of Education

2023 - 1445

الوحدة الأولى

مجال الرسم



وزارة التعليم

Ministry of Education

2023 - 1445

الوحدة الأولى: مجال الرسم

مواضيع مجال الرسم:

الموضوع: الفن التشكيلي المعاصر، واستخدام الخامات المتعددة.





الفن التشكيلي المعاصر وإستخدام الخامات المتعددة

مجال الرسم الموضوع

تميز الفن التشكيلي في القرن العشرين باستخدامه وسائط متنوعة للتعبير عن فكرة العمل الفني، وذلك بإضافة خامات أخرى غير الألوان، ووسائط مزجها للتعبير عن الموضوع المتناول، بحيث يأخذ أبعاداً أكثر عمقاً وتأثيراً. كما أن معطيات القرن العشرين وما شهدته من تطورات علمية وتقنية في مجال الاتصالات والمواصلات واستخدام الصور الملونة والصور الرقمية والتوسع في مجال الإعلان والدعاية، غير من نظرة الفنان المعاصر. فاستخدم الفنان الخامات المختلفة مثل قصاصات الجرائد والنفايات الصناعية وغيرها لإضفاء أبعاد تخدم موضوع العمل الفني. فمثلاً إذا أراد الفنان أن يعبر عن الإسراف في استهلاك الموارد الطبيعية، وما قد ينتج عنه من أضرار بيئية وصحية، فإنه يلجأ إلى نفس الخامات المستهلكة للتعبير عن القضية التي يناقشها. وذلك بغرض إيضاح سلبياتها وإيجابياتها. وإذا كان يناقش قضية هيمنة الصورة في المجتمع المعاصر فإنه قد يلجأ إلى نفس الصور للتعبير عما يحدث من حوله، ويعبر عنه بوسائل غير تقليدية.



نشاط (١)

انظري للعمل الفني في الشكل (١)، طبيعة صامته وتعرف على الخامات المستخدمة فيه وضع/ي إشارة (✓)، بجانب الإجابة الصحيحة.



الشكل (١): طبيعة صامته للفنان بابلو بيكاسو ١٩٠٠م.

(أ) ألوان زيتية. ()

(ب) خامات متنوعة. ()

(ج) معادن وأحجار. ()

ما علاقة الموضوع بالخامة من وجهة نظرك؟ ضع علامة (✓) على الإجابة الصحيحة.

(أ) التعبير عن الموضوع. ()

(ب) التعبير عن رؤية الفنان. ()

(ج) التعبير عن مشكلة في المجتمع. ()

هل تستطيع تخمين المشكلة التي يناقشها الفنان؟

(أ) مشكلة اجتماعية. ()

(ب) مشكلة جمالية. ()

(ج) مشكلة اقتصادية. ()

معلومة إثرائية:

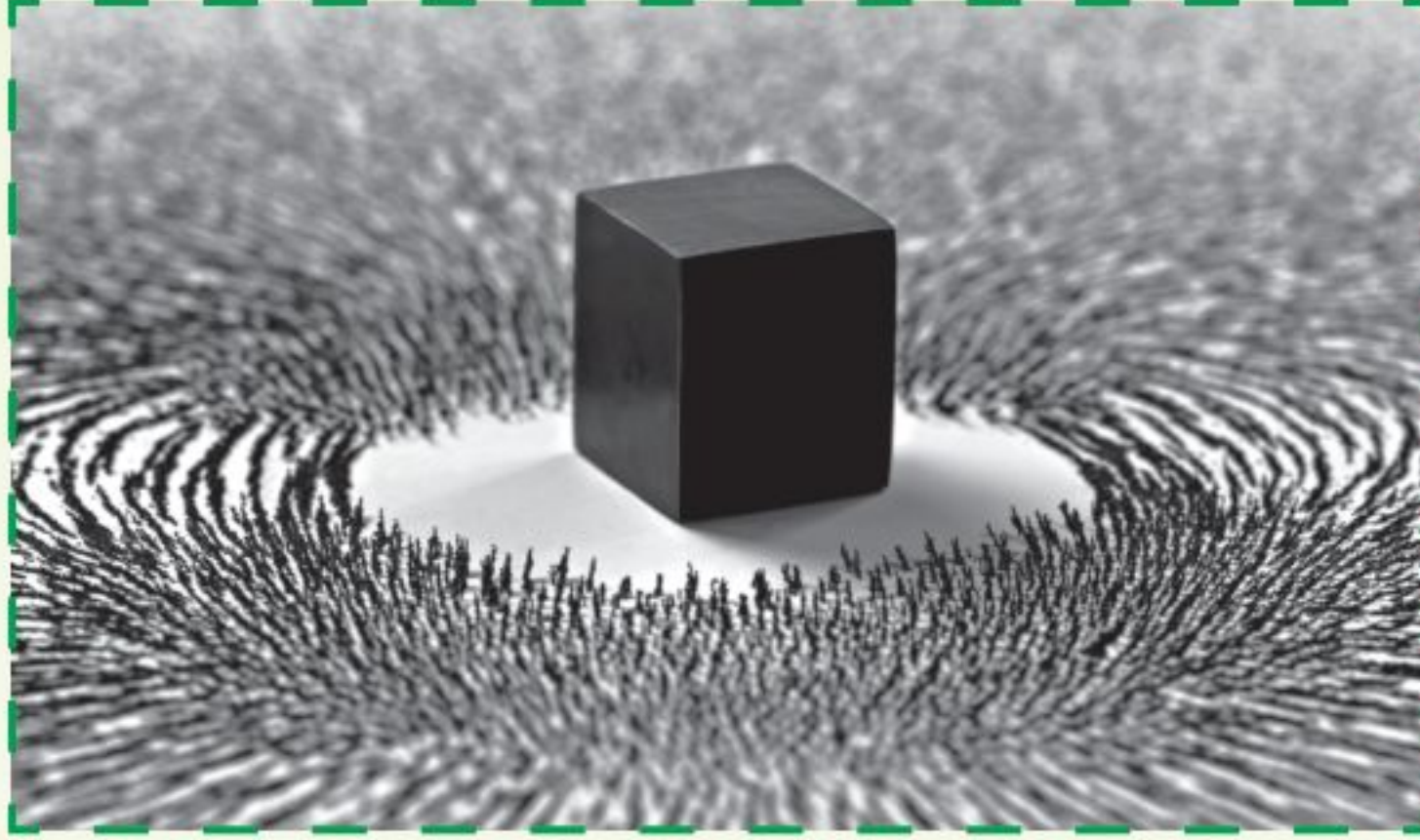
بعض الخامات والمواد تحتوي على مكونات وأبخرة سامة، قد تتلف خلايا الدماغ، أو تسبب أضراراً على العين والرئتين، قم بعمل قائمة من المواد التي تستخدم في التربية الفنية ولها آثار ضارة صحياً، مع اقتراح البدائل المناسبة لها. كذلك ابحث عن الطرق المثلى للتعامل مع مثل هذه المواد.



نشاط (٢)

انظري إلى العمل الفني الشكل (٢) ، ماذا يمثل؟

: لماذا يعد هذا الأسلوب فن جيد؟



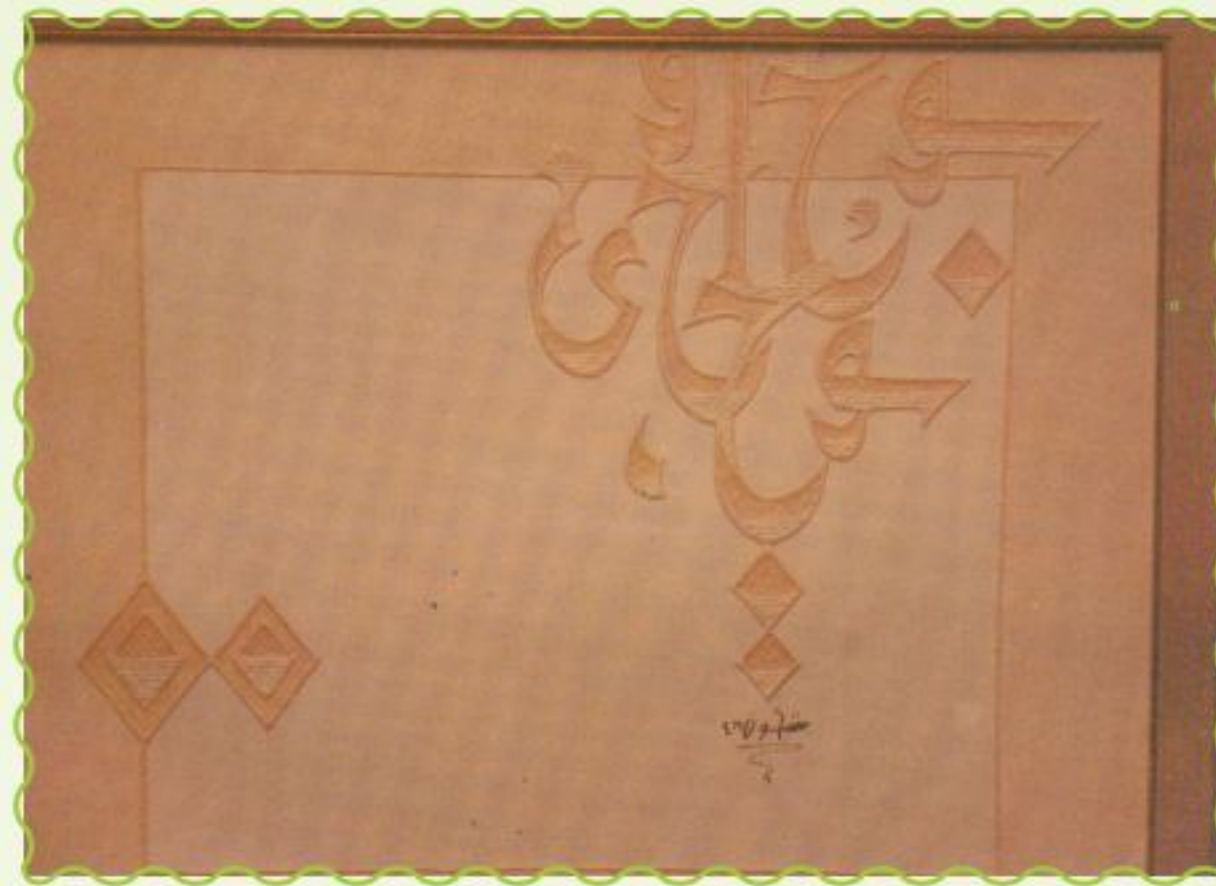
الشكل (٢): عمل الفنان السعودي أحمد ماطر .

معلومة إثرائية:

تولي المملكة العربية السعودية في عهد خادم الحرمين الشريفين الملك سلمان بن عبدالعزيز آل سعود - حفظه الله - جلّ اهتمامها وعنايتها بالحرمين الشريفين والمشاعر المقدسة؛ لخدمة ضيوف الرحمن واستيعاب الأعداد المتزايدة ، وتبذل الغالي والنفيس في سبيل عمارة وتطوير الحرمين الشريفين والمشاعر المقدسة، وتقديم أرقى الخدمات العصرية لحجاج بيت الله الحرام والزائرين والمعتمرين.

نشاط (٣)

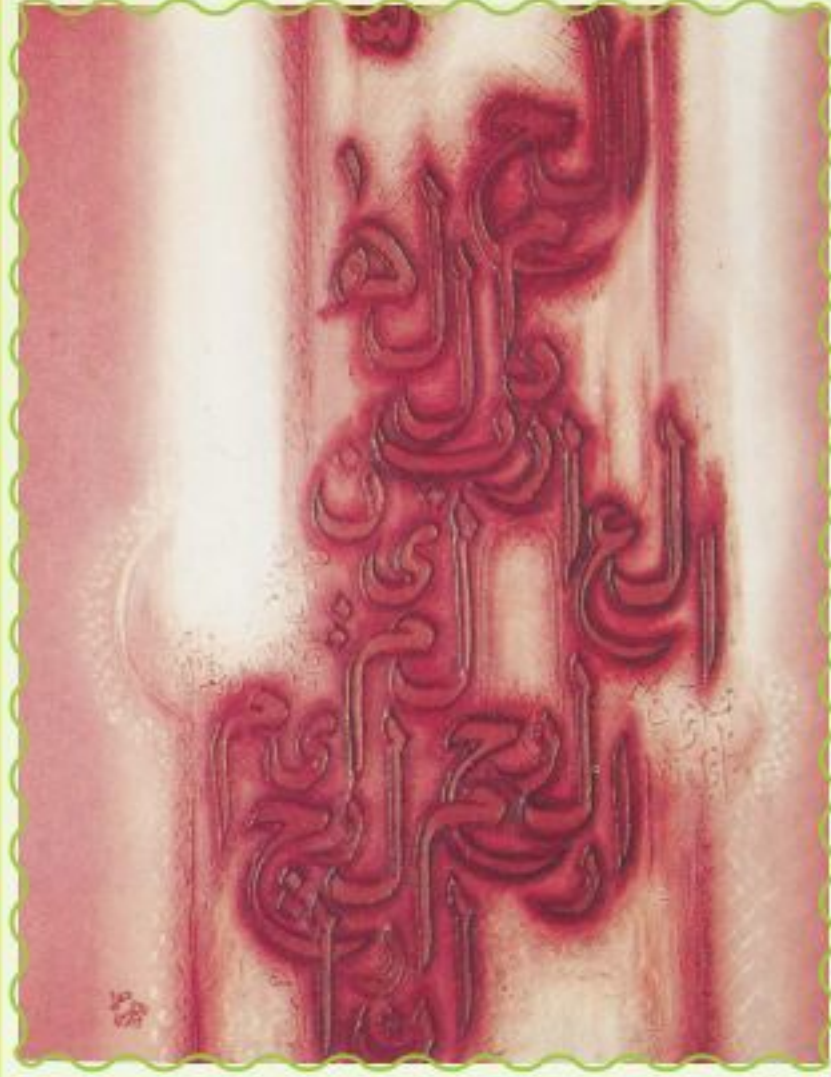
تستخدم بودرة الرخام لإعطاء ملامس متنوعة للأسطح، كالملمس الخشن والناعم، أو ملمس متدرج من النعومة إلى الخشونة.
تأمل/ي عمل الفنان بكر شيخون (الشكل ٣)، ثم أجب/ أجيب عن الأسئلة الآتية:



الشكل (٣): لوحة للفنان السعودي بكر شيخون.

- (١) ما هي المادة المستخدمة في تنفيذ اللوحة؟ بودرة الرخام أم مادة أخرى؟
- (٢) هل يوجد أجزاء بارزة في اللوحة؟ أين توجد، في الشكل أم في الأرضية؟
- (٣) أعط/ي أمثلة لخامات يمكن استخدامها في عمل ملامس متنوعة على اللوحات الفنية.

نشاط (٤)



الشكل (٤) : للفنان رضا وارس .

تأمل / ي اللوحة الجانبية شكل (٤) واكتب / ي

قراءتك النقدية عنها:

- استخدام الألوان .
- تحليل الزخارف (الخط العربي) .
- تفسير انطباعك عن العمل والحكم عليه .

نشاط (٥)

تأمل/ي لوحة الفنان السعودي عبدالله الحبي، الشكل (٥)، واكتب/ي قراءتك النقدية عنه من حيث:

- الوصف:
- التحليل:
- التفسير:
- الحكم:



الشكل (٥): لوحة الفنان السعودي عبدالله الحبي.

نشاط (٦)

تأمل / ي الأشكال (٦ - ٧ - ٨) ، ثم قارن / ي بينها من حيث:

- الموضوعات التي ناقشتها اللوحات .
- الألوان المستخدمة .
- الخامات المضافة كوسائط لإضفاء أبعاد للعمل الفني .



الشكل (٦) : لوحة الفنان السعودي عبدالله المرزوق .



الشكل (٧): لوحة الفنانة السعودية لمياء الشديّد.



الشكل (٨): لوحة الفنان السعودي محمد عسيري.



السؤال الأول:

ضع علامة (✓) أمام العبارة الصحيحة، وعلامة (X) أمام العبارة غير الصحيحة فيما يأتي:

- ١- تميز الفن التشكيلي في القرن العشرين باستخدامه وسائط متنوعة للتعبير عن فكرة العمل الفني. ()
- ٢- استخدم الفنان الخامات المختلفة مثل قصاصات الجرائد والنفايات الصناعية وغيرها لإضفاء أبعاد للعمل الفني. ()
- ٣- لا يناقش الفنان في عمله الفني موضوعاً أخلاقياً أو اجتماعياً. ()





وزارة التعليم

Ministry of Education

2023 - 1445

الوحدة الثانية

مجال الزخرفة



وزارة التعليم

Ministry of Education

2023 - 1445

الوحدة الثانية: مجال الزخرفة

مواضيع مجال الزخرفة:

الموضوع: القيم التشكيلية للخط العربي.





القيم التشكيلية للخط العربي

مجال الزخرفة الموضوع



الشكل (٩): زخارف من المسجد النبوي.

يعتبر الخط العربي من أهم مجالات الفن التشكيلي العربي وأكثرها أصالة وارتباطاً بالفنان العربي والمسلم وتراثه وثقافته، وقد كان الخط العربي هم الفنان الأول فهو العنصر الأساسي للفن العربي والإسلامي ولم يتحقق هذا إلا بعد استقرار الدولة الإسلامية، حيث بدأ الخلفاء في

بناء المساجد والأبنية والقصور وبدأت العمارة الإسلامية بالظهور فأدخل الفنان العربي الحروف العربية كعنصر رئيس من عناصر الزخرفة ولا شك أن استعمال الكتابة في أول الأمر على المنتجات الفنية كان وسيلة من وسائل الحمد والشكر لله، إلا أن الفنان استغل هذا العنصر استغلالاً جمالياً رائعاً ويلاحظ استعمال الآيات القرآنية لتزيين المساجد، الشكل (٩) المسجد النبوي في المدينة المنورة.



ولم يقتصر استخدام الخط العربي والزخرفة الإسلامية على العمارة في القصور والمباني والمساجد بل استخدم على الأواني الفخارية والمعدنية والخشب تارةً بالتلوين وأخرى بالحفر الغائر والبارز، الشكلان (١٠، ١١).



الشكل (١١): قطعة خشبية مزخرفة بالخط الكوفي.



الشكل (١٠): أنية فخارية مزخرفة بالخط الكوفي.

تعريف الخط العربي:

قال ابن خلدون في مقدمته عن الخط: (هو رسوم وأشكال حرفية تدل على الكلمات المسموعة الدالة على ما في النفس الإنسانية من معانٍ ومشاعر).



نشاط (١)

استنتج من اللوحة التالية ما يأتي:
كيف حقق الفنان التناظر في اللوحة؟
ما نوع الزخارف المرسومة؟

أنواع الخط العربي:

للخط العربي نوعان رئيسان وهما النوع الجاف وحروفه المستقيمة ذات الزوايا الحادة ويعرف بالخط الكوفي الشكل (١٢) ولهذا النوع من الخط عدة أشكال، أما النوع الثاني من الخط فهو النوع اللين وحروفه المقوسة كخط النسخ الشكل (١٣) والخط الثلث الشكل (١٤) وخط الرقعة الشكل (١٥) والخط الفارسي الشكل (١٦) والخط الديواني الشكل (١٧) والجلي ديواني الشكل (١٨) وخط الإجازة الشكل (١٩).



الشكل (١٢): لفظ الجلالة بالخط الكوفي المظفر. ▲



بِسْمِ اللَّهِ الرَّحْمَنِ الرَّحِيمِ

الشكل (١٣): البسمة بخط النسخ.

بِسْمِ اللَّهِ الرَّحْمَنِ الرَّحِيمِ

الشكل (١٥): البسمة بخط الرقعة.



الشكل (١٤): كتابة زخرفية بخط الثلث.



الشكل (١٦): (رب اشروح لي صدري ويسر لي أمري) خط فارسي.

اعمر لربك كما نثر نعبس لبيد واعمر لاخرتك كما نثر تمور - غملا

الشكل (١٧): خط ديواني .

وهو في الآخرة من الحاسر يزك نفع
ينهد على الله قوما كفروا بظلمهم
وشهدوا ان الرسول حق وجاءهم
البينات والله لا يهدي القوم الظالمين
اولئك اجرهم ان عليهم لعنة الله
والملائكة والناس اجمعين خالدين
فيما لا يخفف عنهم العذاب ولا هم

الشكل (١٩): خط الإجازة .

بسم الله الرحمن الرحيم
بسم الله الرحمن الرحيم
الذي خلقنا من نوره والذي يورثنا
الذي خلقنا من نوره والذي يورثنا

الشكل (١٨): خط جلي ديواني .

وهو من الحاسر يزك نفع
ينهد على الله قوما كفروا بظلمهم
وشهدوا ان الرسول حق وجاءهم
البينات والله لا يهدي القوم الظالمين
اولئك اجرهم ان عليهم لعنة الله
والملائكة والناس اجمعين خالدين
فيما لا يخفف عنهم العذاب ولا هم

الشكل (٢٠): كتابة بالخط الكوفي يعود تاريخها إلى سنة ٢٩٤ هـ .

أنواع الخط الكوفي:

تعود تسمية هذا الخط إلى مدينة الكوفة العراقية، وغدت له مساحة زخرفية رائعة شكلت المحاولات الأولى لظهور الخط الكوفي الذي اقترن باسم هذه المدينة؛ لأنه ابتكر ونضج فيها ولم يكن له وجود من قبل، الشكل (٢٠).



المميزات الشكلية للخط العربي:

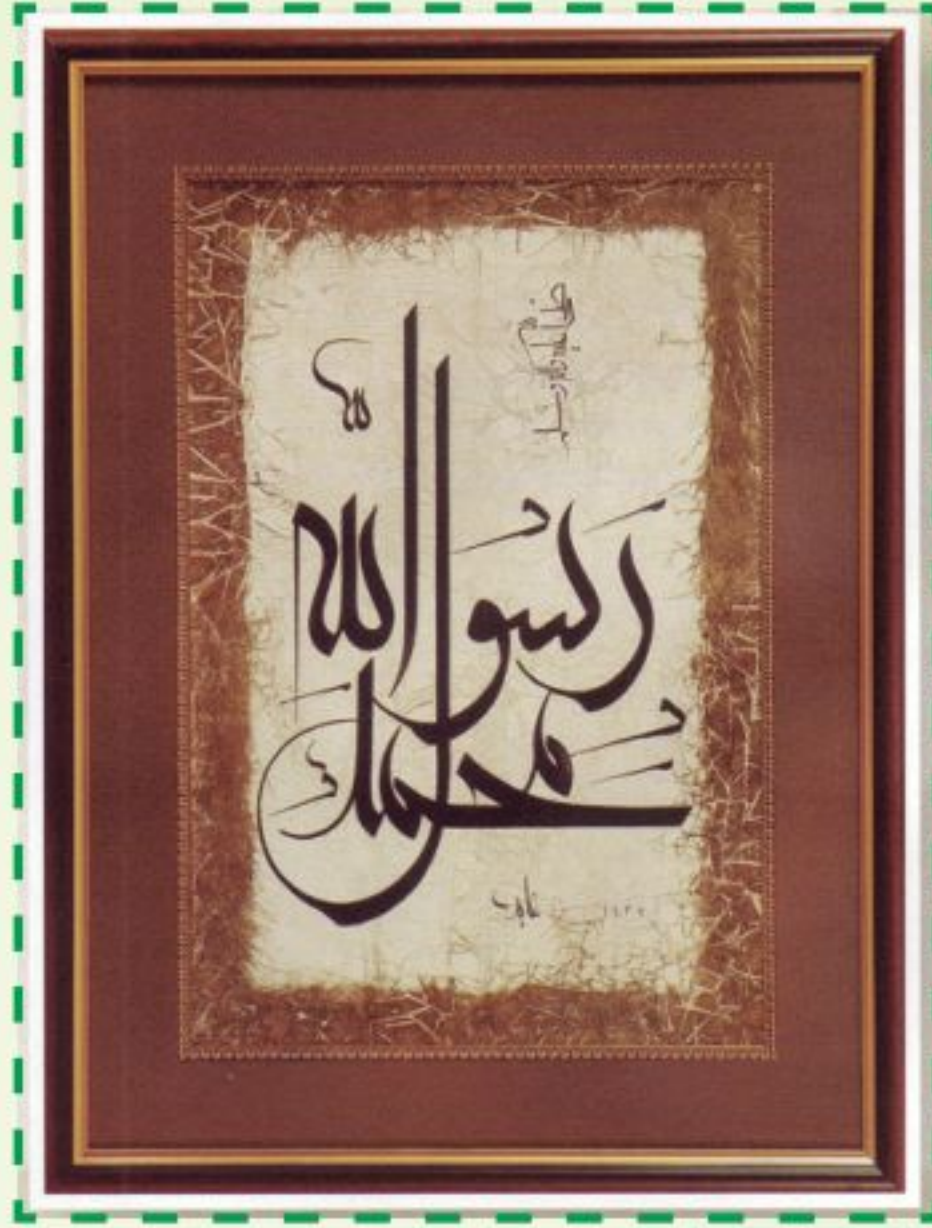
تتميز مختلف أساليب الخط العربي وأنواعه، بتناسق بنائها، بالرغم من خضوع كل واحد منها لقواعد صارمة. فمن خلال لعبة الخطوط الأفقية ونهايات الحروف القائمة والحلقات الجميلة، تنتج مختلف أساليب الخط العربي مفعولاً تشكيمياً مبنياً على الإيقاع والحركة، وهناك الكثير من المميزات الشكلية للخط العربي ومنها:

- ١- الطواعية الشديدة التي تمكن الخطاط من عمل تراكيب وأشكال مختلفة.
- ٢- تحمل في ثناياها الصفات الزخرفية من خلال توالي بعض الحروف وتكرارها.
- ٣- الحرف العربي له صفة اختزالية، حيث إن الحرف الواحد له شكل منفرد، وشكل متصل، (في البدء وفي الوسط وفي نهاية الكلمة).
- ٤- إمكانية تركيب الحروف فوق بعضها مما يساعد على استخدام مسافات قصيرة لكلمات وحروف كثيرة.
- ٥- القدرة على إعطاء التنوع في الإيقاع والتنوع الحسي.
- ٦- الخط العربي يتيح للخطاط المتمكن التعبير عن الحركة، والكتلة.



نشاط (٣)

● استنتج بعض المميزات التشكيلية للخط العربي من اللوحة الآتية:



.....

.....

.....

.....

.....

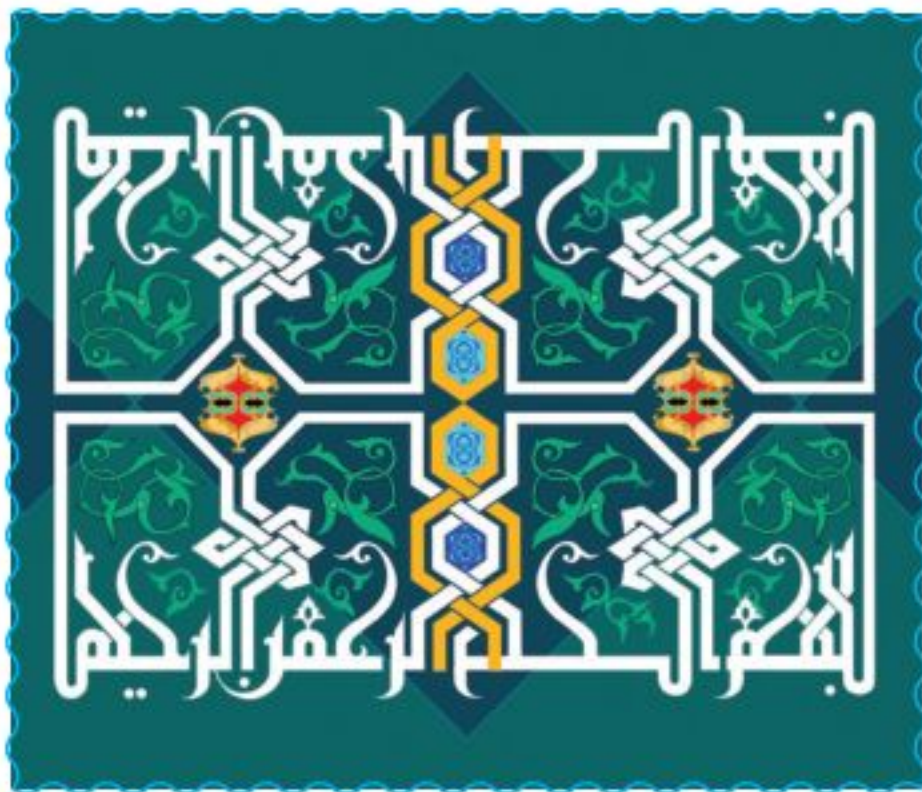
الزخرفة الكتابية:

عرفت الفنون القديمة الزخارف الكتابية، وظهرت على منتجاتها الفنية، وكانت خليطاً من العناصر الفنية الأخرى مثل الزخارف النباتية والحيوانية وحتى الهندسية بأشكالها المختلفة، وظهرت لتزين منتجاتها الفنية وأبنيتها، ولكن التجربة الإبداعية الأولى لظهور الكتابة الزخرفية لم تبدأ إلا على يد الفنان العربي المسلم، بعد انتشار الإسلام ونشأة الفن العربي الإسلامي.

وبرزت الكتابة العربية كظاهرة فنية وإبداعية في مرحلة النهوض الحضاري الذي عم الأقطار الإسلامية جميعها، حيث خرجت من إطار الكتابة التقليدية التي كانت تؤدي الغرض المطلوب إلى أنماط جمالية حالها حال اللوحة الفنية في الرسم والتصوير أو القصيدة الشعرية، وأصبح الخط العربي عنصراً مهماً في تزيين جميع المصنوعات من خزف ومعادن وزجاج وأخشاب وكذلك زينت به الأقمشة والسجاد، بالإضافة إلى ما ظهر منه في تزيين الجدران والأعمدة والقباب في المساجد والقصور والمدارس، ومما ساعد الفنان العربي باستعمالاته المبتكرة لأنواع جديدة وجميلة من الخطوط بشكل واسع كون الخط العربي قد امتاز عن غيره من الخطوط الأخرى، بالمميزات السابقة والتي جعلت منه عنصراً سهلاً في الزخرفة، وقد أصبحت الزخارف الكتابية تحمل مادة تاريخية مهمة لعبت دوراً كبيراً في الدراسات الأثرية، ولم يقف الفنان العربي عند هذا الحد من وسائل التعبير الصوري في فن الكتابة بل حاول أن يبتكر صوراً أخرى،



وما زالت المتاحف والمكتبات العربية والعالمية تحتفظ بالأعداد الكبيرة من التحف التي تزينها الخطوط العربية الزخرفية التي أنتجتها أنامل ذلك الفنان، وأما الخط أو الكتابة المنعكسة أي التي تقرأ طرْدًا وعكسًا، فهو نوع من الخط يكشف عن مهارة الخطاط وعبقريته إذ هو يكتب الكلمة الواحدة أو الحرف الواحد أو العبارة الواحدة مرتين بحيث يمكن قراءتها من اليمين إلى اليسار ومن اليسار إلى اليمين وهو يمزج بين حروفها بحيث يخرج من هذا المزج شكلًا زخرفيًا جميلًا. الأشكال (٢٢، ٢٣، ٢٤، ٢٥، ٢٦، ٢٧).



الشكل (٢٣): زخرفة كتابية بتكرار منعكس رأسي.



الشكل (٢٢): زخرفة كتابية بتكرار منعكس أفقي.





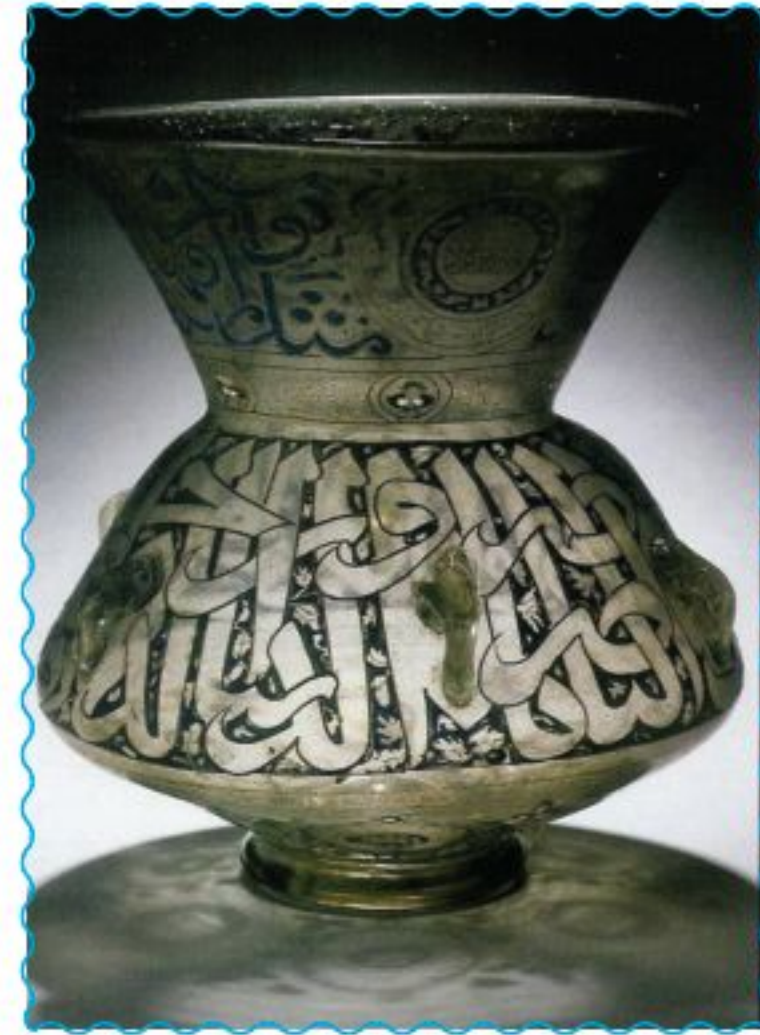
الشكل (٢٥): كتابة زخرفية بخط الثلث.



الشكل (٢٤): زخرفة كتابية.



الشكل (٢٧): زخارف كتابية كوفية معقدة.



الشكل (٢٦): مشكاة زجاج باسم السلطان ناصر الدين حسن متحف اللوفر- الفنون الإسلامية.



نشاط (٤)

بِسْمِ اللّٰهِ الرَّحْمٰنِ الرَّحِیْمِ

• من خلال الوحدات الزخرفية الآتية أكمل اللوحة أعلاه لتكون زخرفة كتابية.



الزخرفة بحرف:

من مميزات الزخرفة بالحرف العربي أنه بالإمكان تصميم وحدة زخرفة بحرف واحد باختلاف أنواع الخطوط، وبعده طرق منها طريقة التكرار أو الحرف المنعكس. الشكلان (٢٨، ٢٩).





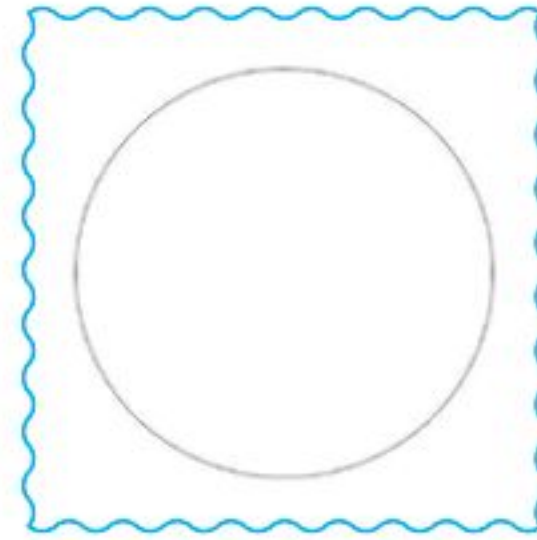
الشكل (٢٨): حرف بتكرار منعكس .



الشكل (٢٩): التكرار بالحرف الواحد .



خطوات تصميم وحدة زخرفية من حرف واحد بطريقة التكرار:



خطوة (٢): رسم الحرف الأول من خلال مركز الدائرة.

خطوة (١): رسم الشكل هندسي للوحدة الزخرفية.



خطوة (٤): التكرار مع الحفاظ على المسافة بين الحروف.

خطوة (٣): تكرار الحرف من خلال المركز.



خطوة (٥): مسح الخط الخارجي للشكل الهندسي.



نشاط (٥)

- باستخدام الحاسب الآلي ومن خلال برنامج الفوتوشوب صمم وحدة زخرفية من حرف واحد وبأحد أنواع الخطوط السابقة.

الزخرفة بكلمة أو أكثر:

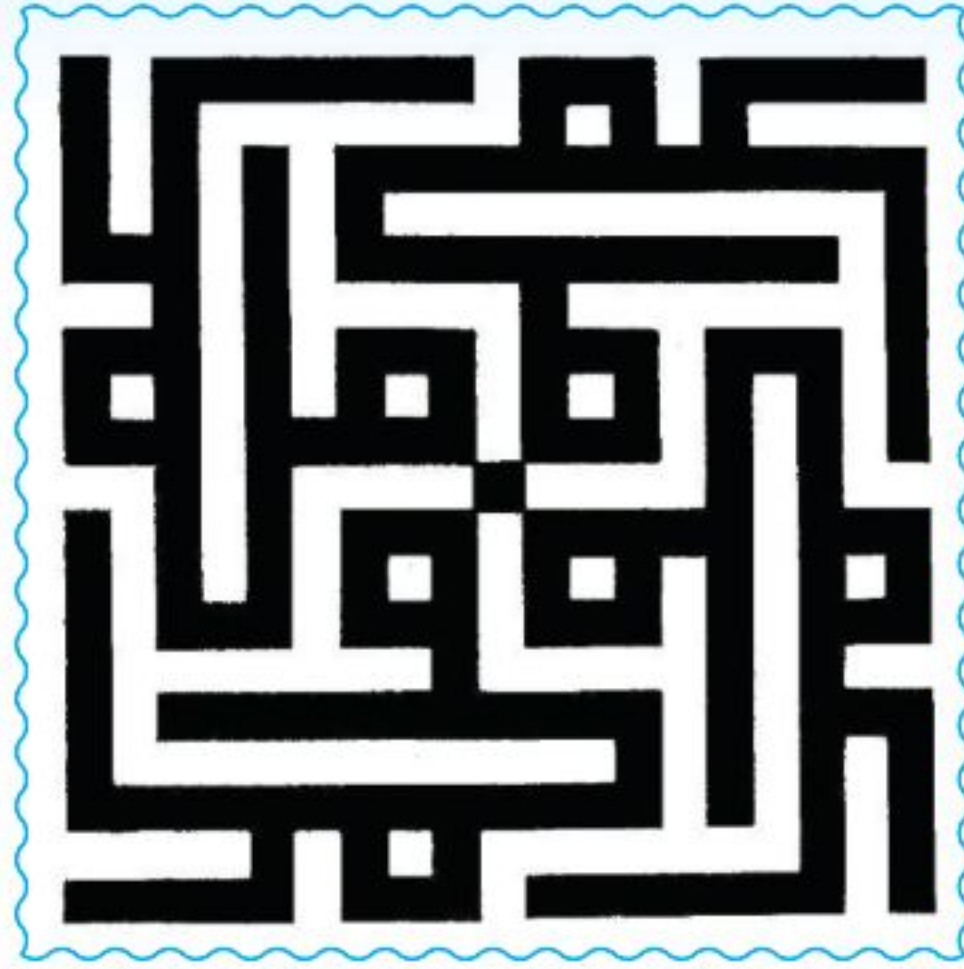
لا يختلف استخدام كلمة واحدة عن استخدام حرف واحد في تصميم وحدة زخرفية كتابية كثيراً ولكن استخدام الكلمة أكثر مرونة وحرية في التصميم الأشكال (٣٠، ٣١، ٣٢، ٣٣).



الشكل (٣١): تكرار كلمة واحدة أكثر من مرتين.



الشكل (٣٠): تكرار كلمة واحدة بطريقة منعكسة.



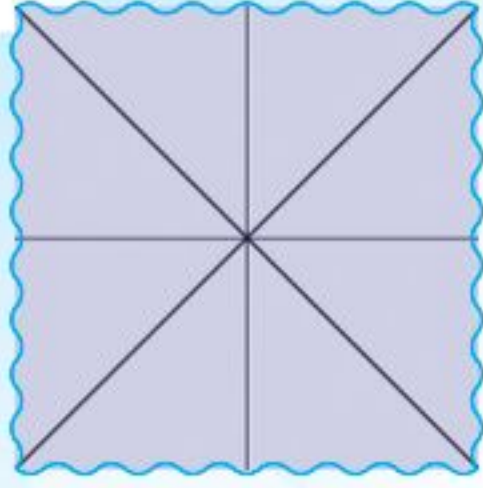
الشكل (٢٢): كلمة مكررة بالخط الكوفي المربع.



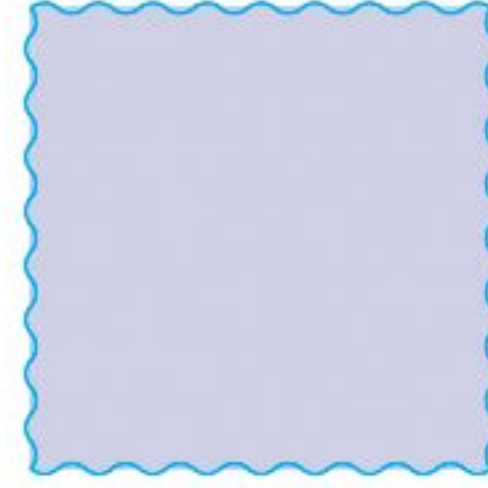
الشكل (٢٣): (من صبر ظفر) عبارة مكررة بشكل معكوس.



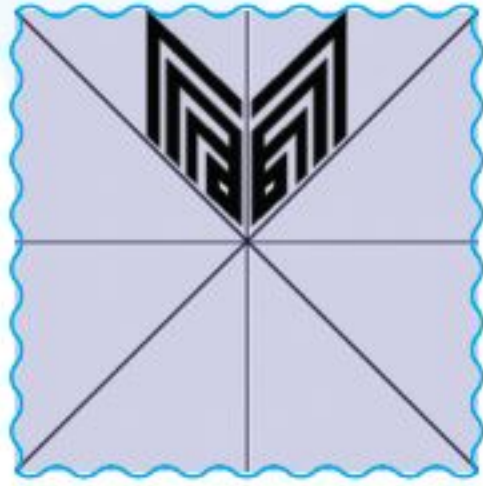
خطوات تصميم وحدة زخرفية من كلمة واحدة بالطريقة المنعكسة:



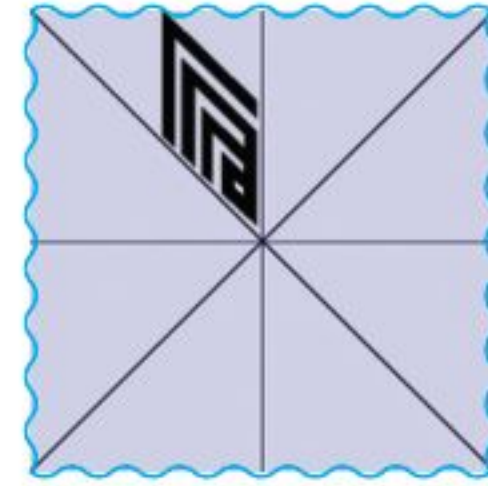
خطوة (٢): رسم محاور الشكل الهندسي.



خطوة (١): رسم الشكل هندسي للوحدة الزخرفية.



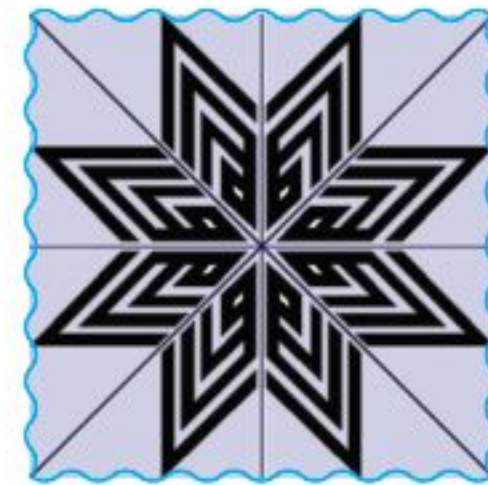
خطوة (٤): تكرار لفظ الجلالة بطريقة منعكسة.



خطوة (٣): في جزء من الشكل كتابة لفظ الجلالة (الله).



خطوة (٦): مسح الخطوط المساعدة.



خطوة (٥): تكرار لفظ الجلالة.



نشاط (٦)

• صمم وحدة زخرفية من خلال الكلمة الآتية:

الوطن



نشاط (٧)

حدد أنواع الخطوط في النماذج الآتية:

قَالَ رَسُولُ اللَّهِ صَلَّى اللَّهُ عَلَيْهِ وَسَلَّمَ
مَنْ يُرِدْ اللَّهُ بِهِ خَيْرًا يُفَقِّرْهُ فِي الدِّينِ

الشكل (٣٤): الخطاط السعودي ناصر الميمون.

إِنَّمَا
أَعْتَدْنَا

الشكل (٣٥): الخطاط السعودي حسن رضوان.

إِنَّهَا كَالْحَبِّ الْمُدْبَغِ إِذَا رُشِيَ
وَأَسْبَغَ إِذَا رُشِيَ

الشكل (٣٦): الخطاط السعودي فهد المجدي.



السؤال الأول:

ضع علامة (✓) أمام العبارة الصحيحة، وعلامة (X) أمام العبارة غير الصحيحة فيما يأتي:

- ١- يعتبر الخط العربي من أهم مجالات الفن التشكيلي العربي. ()
- ٢- الخط العربي هو رسوم وأشكال حرفية تدل على الكلمات المسموعة الدالة على ما في النفس البشرية من معانٍ ومشاعر. ()
- ٣- يعتبر الخط الفارسي من أنواع الخط العربي الجاف. ()
- ٤- الخط العربي يتيح للخطاط المتمكن من التعبير عن الحركة والكتلة. ()

السؤال الثاني:

اختر الجواب الصحيح فيما يأتي:

- ١- من أنواع الخط العربي الجاف:
 - الخط الثلث.
 - الخط الكوفي.
 - خط النسخ.
- ٢- يتميز هذا الخط بجماله وتناسب حروفه واتزانه وصلابته.
 - الخط الثلث.
 - الخط الكوفي.
 - خط الرقعة.



السؤال الثالث:

أكمل الفراغ بالكلمة المناسبة:

• من أنواع الزخارف الإسلامية:

..... و

• من أنواع الخط العربي ما يأتي:

..... و

• من أنواع الزخرفة الكتابية:

الزخرفة, والزخرفة, والزخرفة





وزارة التعليم

Ministry of Education

2023 - 1445



الوحدة الثالثة

مجال الطباعة



وزارة التعليم

Ministry of Education

2023 - 1445

الوحدة الثالثة: مجال الطباعة

مواضيع مجال الطباعة :

الموضوع: طباعة الشاشة الحريرية.

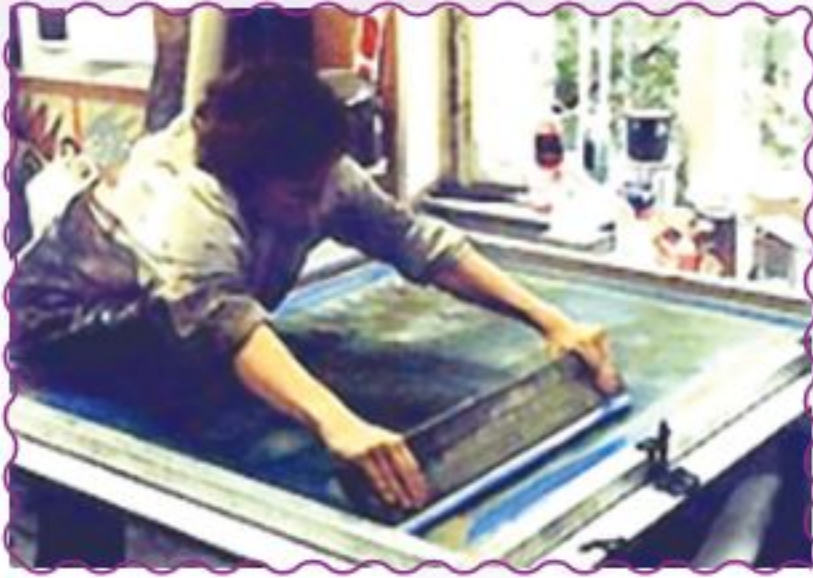




طباعة الشاشة الحريرية

مجال الطباعة الموضوع

أولاً: نبذة تاريخية عن فن طباعة الشاشة الحريرية:



الشكل (٣٧) ↑

بدأت الفكرة الأساسية للطباعة بالشاشة الحريرية أو الشبلونة منذ الزمن البعيد في تنفيذ رسومات وزخارف بسيطة على منسوجات خاصة بالاستعمال الشخصي فكانت فكرة الطباعة بطريقة الاستنسل.

تعود أصول الطباعة بالشاشة الحريرية إلى اليابانيين

الشكل (٣٧)، ثم تطورت لديهم عملية الطباعة بالتفريغ فاستخدموا نسيجاً حريراً يلصق فوق لوح الاستنسل المفرغ أو بين لوحين من الاستنسل المفرغين بنفس الرسم، وذلك لمنع تسرب الألوان أثناء الطباعة ول يتم الحصول على توزيع متجانس للألوان، وفي أثناء الحرب العالمية الأولى استخدمت في أمريكا كعملية صناعية وكانت محدودة الاستعمال، حيث اقتصر استخدامها في طباعة الأعلام والرايات وكانت باستخدام لون واحد أو لونين، ومع مرور الوقت وظهور تحسين في الأحبار والمواد الكيميائية تطور هذا النوع من الطباعة واستخدم في مجالات واسعة كطباعة الملصقات التجارية والإعلانات الكبيرة والملابس وأصبحت هناك طباعات متعددة الألوان بدلاً من اللون الواحد.



ومع استمرار التطور استخدمت الشاشة الحريرية بشكل أفضل ، وذلك بتثبيت المنسوج الحريري على إطار مفرغ قائم الزاوية ، ويتم تثبيته بشكل جيد ويشد بقوة حتى يكون النسيج مشدوداً وغير مرتخي عند الطباعة عليه .

نشاط (١)

• أصنع شاشتي الحريرية وأطبّع بها.



الشكل (٢٨)

الأدوات وال خامات:

الأدوات وال خامات المستخدمة في طباعة الشاشة الحريرية تعتمد على الطريقة المستخدمة في هذه الطباعة حيث أنه يمكن تنفيذ هذا النوع من الطباعة بعدة طرق مختلفة وكثيرة. وفي مشروعنا هذا سوف نستخدم بعض منها وهي على النحو الآتي:

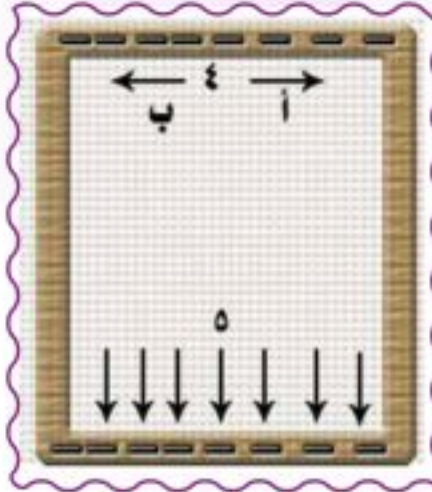
١	قطعة قماش من الحرير.	٦	مشرط أو مقص.
٢	استيكر لاصق حجم كبير.	٧	دباسة حائطية.
٣	أداة المسح (اسكويجي) ويمكن استخدام البطاقات البلاستيكية بدلاً عنها في حال عدم توفرها.	٨	قلم رصاص + شريط لاصق عريض.
٤	ألوان الطباعة على الحرير.	٩	ورق سميك للطباعة.
٥	إطار خشبي.		

طريقة التنفيذ:

أولاً: تجهيز الشبلونة:



الخطوة الأولى



الخطوة الثانية



الخطوة الثالثة



الخطوة الرابعة

- ١- نغمس قطعة القماش في الماء ثم نضعها (٢) على الإطار الخشبي (٣) ونثبته بواسطة الدباسة الجدارية في نقطة واحدة (٣) كما في (الخطوة الأولى).
- ٢- نقوم بعملية الشد في الاتجاه (أ) حسب الرسم ونثبته بواسطة الدباسة ونفس الطريقة في الاتجاه (ب).
- ٣- بعد التثبيت من الجهة العليا نقوم بالشد للجهة السفلى ونواصل عملية التثبيت مع مواصلة الشد عن كل خطوة تثبيت (٥)، كما في (الخطوة الثانية).
- ٤- تواصل عملية التثبيت من جهة اليمين في الاتجاه (د)، ونثبت ثم في الاتجاه (ج) ونثبت حتى نكمل عملية التثبيت حول الإطار، كما في (الخطوة الثالثة).
- ٥- بعد الانتهاء من عملية التثبيت نشرع في تنفيذ التصميم.
- ٦- رسم التصميم على ورق أبيض عادي، كما في (الخطوة الرابعة).
- ٧- نقوم بنقل التصميم بواسطة ورق الكربون على الاستيكر اللاصق، (الخطوة الخامسة). وكذلك على الشاشة الحريرية (الخطوة السادسة).

الخطوة
الخامسة

٨- تفرغ التصميم الموجود على الاستيكر اللاصق بالمشروط ونزيل الأجزاء التي تم تفرغها مع بقاء الأجزاء التي سوف نستخدمها على ورق الخلفية للإستيكر، (الخطوة السابعة).

الخطوة
السادسة

٩- نقوم بنزع عناصر التصميم ولصقها على الشاشة الحريرية حسب ما هو مرسوم مسبقاً بواسطة ورق الكربون.

الخطوة
السابعة

١٠- نحيط الشبلونة من الخارج بشريط اللاصق لضمان عدم تسرب اللون من أطراف الشبلونة، (الخطوة الثامنة).

الخطوة
الثامنة

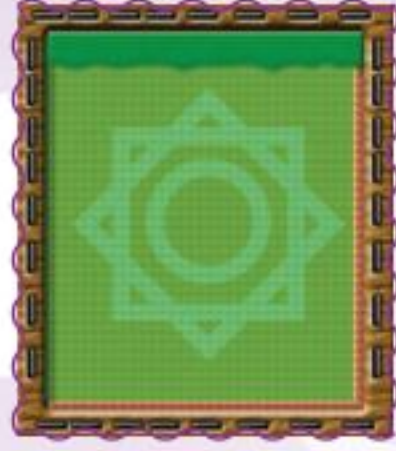
١١- نضع الشبلونة على الورق المراد الطبع عليه مع مراعاة مواقع التقاطعات الخاصة بحدود الطباعة (الخطوة التاسعة).

الخطوة
التاسعة

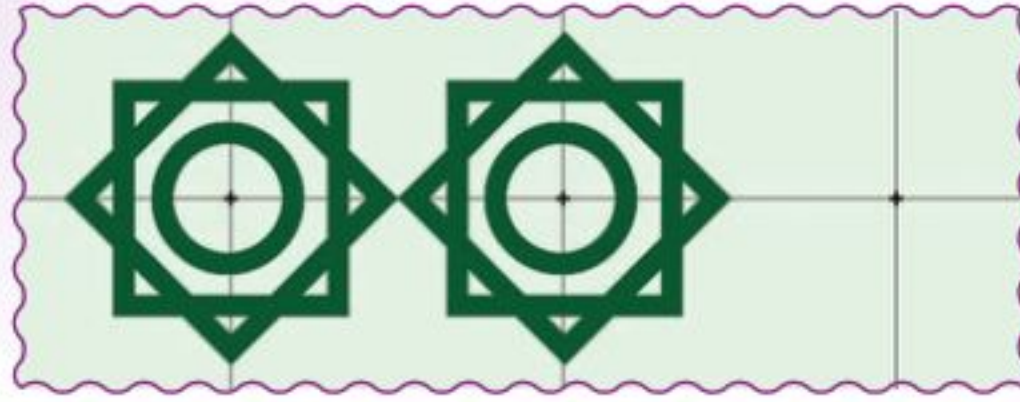
١٢- نقوم بسحب اللون بواسطة ماسحة الألوان وتعرف بإسم (الأسكويجي) من الأعلى إلى الأسفل بتأني ونكرر في نفس الاتجاه مع التأكد من أن اللون قد غطى كافة المساحة في الشاشة الحريرية، كما في (الخطوة العاشرة).

الخطوة

العاشر



١٣- نقوم برفع الشبلونة عن الورق نلاحظ أن اللون قد نفذ من خلال المناطق المفرغة ونكرر عملية الطبع فينتج لدينا الشكل (٣٩٣٨).



الشكل (٣٩)

من خلال هذا الأسلوب في الطباعة نستطيع أن نطبع بعض التصميم على الملابس على الزجاج ولكن بالألوان المخصصة لذلك. بعد الانتهاء من الطبع يمكنك نزع التصميم من الشبلونة وغسلها بالماء جيداً واستخدامها في طبع تصميم أخرى من إنتاجك. وتعد طريقة الطباعة بالشاشة الحريرية من الطرق اليدوية والآلية في نفس الوقت، ومن جهة أخرى تعتبر تطوير لطريقة الطباعة بالاستنسل، فقد أراد اليابانيون أن يدخلوا بعض التحسينات والإضافات على قالب الاستنسل ليعيش مدة طويلة دون أن يتعرض للتلف والتمزق خاصة أن أجزاء وفواصل الربط تعتبر ضعيفة على الاستنسل ومع التكرار في الطباعة لاحظوا أن الألوان تخرج من الحرير بدقة عالية ومنتظمة من خلال المسامات الموجودة على الحرير مما أدى إلى إنتاج أكثر دقة.



وجاء الأمريكيون بعد ذلك وأضافوا عليها تطويراً آخر في منتصف القرن التاسع عشر، وترجع الفكرة إلى صامويل سيمون (Samuel Simon)، ووضعوا مادة الجيلاتين التي يدهن بها الحرير، وعند تعرضها للضوء بدرجة معينة تتجمد. ويتم دهن المناطق التي لا يرغب في خروج اللون منها بمادة الجيلاتين تلك، ثم تجرى عليه عملية تصوير ضوئي لسد الأجزاء المدهونة فتجمد وتبقى الأماكن غير المدهونة وتتم عملية الطباعة. الآن هناك مادة كيميائية حديثة تقوم بنفس المفعول وتسمى الحساس وهي تتأثر بسرعة بالضوء وتوجد جاهزة في العديد من المكتبات ومحلات بيع الأدوات الفنية.

نشاط (٢)

- س١/ هل يمكن عزل الألوان بخامة أخرى غير الإستيكر؟
 س٢/ لماذا يتم تمرير الحبر بواسطة الأسكويجي أكثر من مرة على سطح الشاشة الحريرية؟



نشاط (٣)

سنقوم في هذا النشاط بالطباعة على القماش باستخدام الشاشة الحريرية بنفس الطريقة السابقة في النشاط (١) نجهز شاشتنا الحريرية وكذلك التصميم المراد طبعه إلا أن في هذا النشاط طباعتنا ليست على الورق إنما على القماش، لذلك يجب مراعاة الآتي:

- ١- لا بد أن يكون القماش على سطح مستوي تماماً لضمان وصول اللون على المساحات المحددة.
- ٢- لا بد أن يكون القماش مشدوداً والحرص على عدم وجود طيات على سطح القماش.
- ٣- يجب أن يكون القماش سميكاً.
- ٤- استخدام ألوان تتناسب مع لون القماش.
- ٥- لا تقم بطباعة الوحدة الطبعة الثانية إلا بعد التأكد من جفاف الطبعة الأولى.

● تأمل تجربتك الطباعية وناقش مع زملائك ما يأتي:

س١ / كيف تستثمر هذه المهارة التي تعلمتها في الدخول لسوق العمل؟

س٢ / ما الصعوبات التي واجهتك أثناء الطباعة وكيف تغلبت عليها؟

فن طباعة الشاشة الحريرية:

تتيح لنا الطباعة بواسطة الشاشة الحريرية الكثير من الخيارات الخاصة بال خامة المراد الطبع عليها، حيث يمكن لنا أن نطبع على القماش كما في الشكل (٤٠) وعلى الزجاج وعلى أسطح الخشب المعالج وعلى الأسطح البلاستيكية. فقط ما علينا سوى اختيار الأحبار المناسبة التي يمكن استخدامها مع كل خامة من الخامات المذكورة.



الشكل (٤٠) ↑

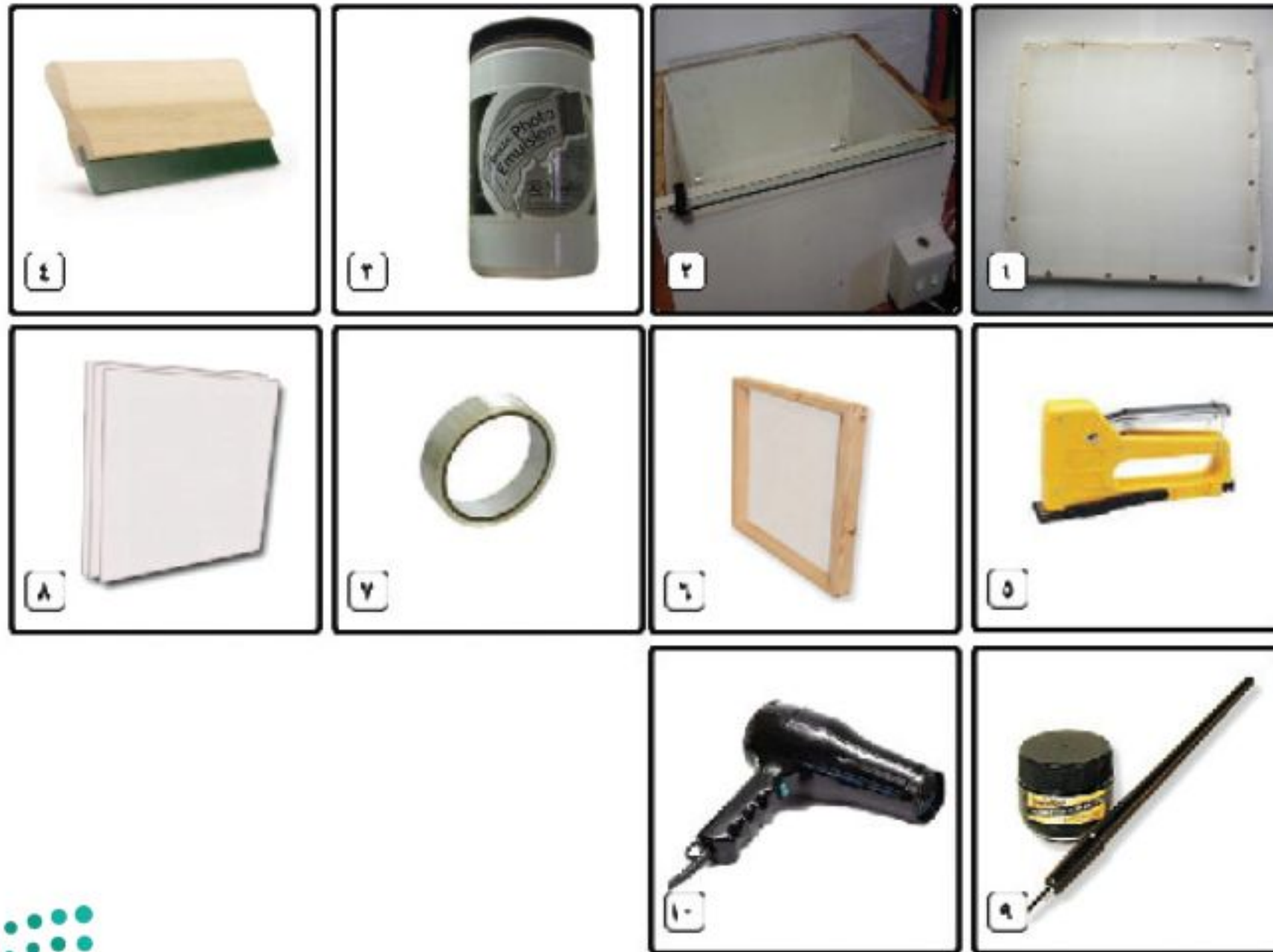
ومع تقدم تقنية الحاسب الآلي يمكننا أن نستخدم الحاسب الآلي في إنتاج العديد من التصاميم التي يمكن طباعتها بواسطة الشاشة الحريرية، وسهل علينا أيضاً عملية نقل التصميم إلى الشفافية، حيث يمكن طباعة التصميم على الشفافية مباشرة بواسطة طابعات الليزر، ومن ثمّ معالجتها بالحبر الشيني للتأكيد على تعبئة كافة المساحات الخاصة بالتصميم وضمان عدم نفاذ الضوء من خلالها.



▲ ثانيًا: معمل التحميص:

نظراً لاستخدام مواد كيميائية في تنفيذ هذا النوع من الطباعة فلا بد من وجود مكان مخصص للتعامل مع هذه المواد الكيميائية، حيث إن هذه المواد شديدة التأثير بالضوء، كما يجب توخي الحذر عند استخدام هذه المواد خاصة من قبل الأشخاص الذين لديهم حساسية من هذه المواد، أو ممن يعانون من أمراض تنفسية مزمنة. وفي هذه الحالة عليهم استخدام مواد بديلة مثل الصمغ أو أي مادة عازلة إلا أنه لن تكون دقيقة في عملية الطباعة مثل مادة الحساس.

▲ ثالثًا: الأدوات المستخدمة في طباعة الشاشة الحريرية:



١	قطعة قماش من الحرير.	٦	إطار خشبي.
٢	صندوق الإضاءة الخاص بالتحميص.	٧	شريط لاصق.
٣	مادة الجلاتين أو الحساس.	٨	شفاقيات.
٤	أسكويجي (ماسحة الألوان).	٩	أقلام وحر شيني.
٥	دباسة حائطية.	١٠	مجفف.

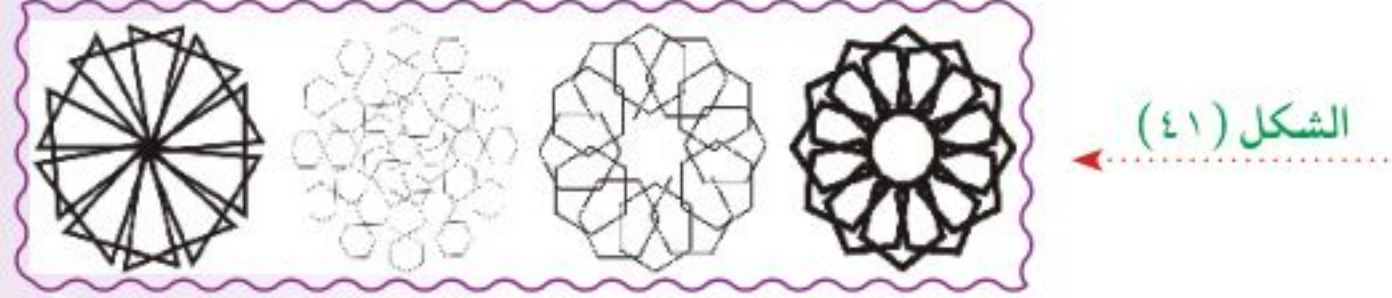
رابعاً: مراحل تنفيذ طباعة الشاشة الحريرية:

طباعة الشاشة الحريرية تمر بعدة مراحل وكل مرحلة تتم من خلال مجموعة من الخطوات ماذا نحتاج إلى تنفيذ هذا النوع من الطباعة؟

- التصميم المراد طبعه.
- قالب الطباعة.
- الخامة المراد الطباعة عليها، وسوف نقوم هنا بالطباعة على قميص رياضي.
- تنفيذ التصميم المراد طباعته:

١- لا بد أن نعلم أن الطباعة التي سوف نقوم بتنفيذها ستكون بلون واحد فقط على سطح ذو لون مختلف عن اللون المستخدم في الطباعة. ولتنفيذ التصميم يمكننا الاستعانة بالحاسب الآلي للقيام بعمل تصميم من خلال البرامج المتاحة مثل الأليستريتور والكوريل درو كما في الشكل (٤١).





الشكل (٤١)

٢. القيام بعمل التصميم المراد طباعته وسوف نقوم بتصميم مبسط يمكن طباعته على الملابس كما في الشكل (٤٢).



الشكل (٤٢)

٣. نقوم بنقله على الشفافية البلاستيكية والتأكد من تعبئة كافة المساحات الخاصة بالتصميم باللون الأسود بواسطة الحبر الشيني أو أي حبر لا يتأثر بالماء، كما في الشكلين رقم (٤٣، ٤٤).



الشكل (٤٤)



الشكل (٤٣)

بهذا نكون قد انتهينا من إعداد الشفافية الخاصة بالتصميم.



ب - إعداد قالب الطباعة (الشبلونة) :

هذه القوالب توجد جاهزة في المكتبات ومحلات بيع الأدوات الفنية على شكل إطارات خشبية مختلفة المقاسات، يمكن معرفة خطوات إعداد الشبلونة بالعودة للخطوات (١-٤) ص (٤٩).

خطوات العمل:



الشكل (٤٥) ↑

- ١- نجفف القالب بعد إعداده بواسطة المجفف.
- ٢- ندخل إلى معمل الطباعة ونظف الإضاءة ونعمل فقط على الإضاءة الحمراء الخافتة ونقوم بوضع مادة الحساس العازلة للون على الإطار مع ملاحظة عدم وضع القالب على أي سطح وباستخدام ماسحة الألوان (الإسكويجي) نقوم بتوزيعها على سطح الشاشة الحريرية كما في الشكل (٤٥)، وتنظيفه من الخلف

من ترسبات مادة الحساس بواسطة ماسحة الألوان (الإسكويجي).

- ٣- نقوم بتجفيف القالب بواسطة المجفف دون تشغيل أي إضاءة.



الشكل (٤٦) ↑

- ٤- نضع الشفافية فوق الصندوق على الغطاء الزجاجي في الوسط ونضع عليها الشبلونة المدهونة بالمادة الحساسة العازلة للون، ونحرص أن تكون الشبلونة على التصميم في الوسط، ونضع عليها قطعة من

الورق الأبيض المتين وعليه ثقل حتى نضمن عدم وجود أماكن مرتفعة ينفذ منها الضوء. كما في الشكل (٤٦)، ثم نقوم بتشغيل الإضاءة البيضاء الموجودة داخل الصندوق لمدة ما بين ٢ و ٣ دقائق.

٥- نقوم بغسل القالب بواسطة جريان الماء تحت الصنبور حتى تزال كافة المساحات التي تتعرض للضوء حتى يصبح القالب كما في الشكل (٤٧).

٦- نرفع القالب للأعلى في الضوء لنرى إن كانت هناك مسامات لم تقفل في المناطق التي لا نريد أن ينزل منها اللون إذا لاحظنا وجود فتحات نضع عليها من المادة الحساسة العازلة للون مرة أخرى وبواسطة المساحة الخشبية المثبتة بقطعة من البلاستيك (الإسكويجي) لأنه أسهل في الحركة، وهنا لا يهم إذا كان المكان مضاء لأننا نرغب في أن تجمد المادة بسرعة.

٧- نضع شريط لاصق من جميع الجهات على الشبلونة من الأطراف الداخلية والخارجية، ومهمة هذا الشريط عزل الأطراف ليحول دون دخول اللون تحت الإطار مما يؤدي لتلف العمل.

٨- إذا كان لدينا كمية كبيرة من القمصان التي نرغب في طباعتها يجب علينا أن نثبت القالب على طاولة مستوية بواسطة مفصلات متحركة كما في الشكل (٤٨).



الشكل (٤٨)



الشكل (٤٧)

٩- نقوم برفع قالب ونضع تحته القميص المراد الطباعة عليه، ونضع اللون في أعلى



الشكل (٥٠) ↑



الشكل (٤٩) ↑

القالب، ثم نبدأ في سحب اللون بواسطة (الإسكويجي)، كما في الشكل (٤٩).

١٠- نقوم برفع قالب ونشاهد النتيجة كما في الشكل (٥٠).

نشاط (٤)

- فلنظهر قدراتنا الفنية لمعلم التربية الرياضية في ترقيم الملابس الرياضية، ولنطبع شعار للمدرسة على هذه الملابس. وبنفس الطريقة السابقة نحاول أن نطبع شعاراً خاصاً بنا على حقيبتنا المدرسية.

ملاحظة:

يمكننا أن نطبع بأكثر من لون، فقط علينا استخدام أكثر من قالب، فلنتعاون مع زملائنا في الفصل لإنتاج عدة قوالب، وفي النشاط الآتي سوف نتعلم كيف نطبع بأكثر من لون.

نشاط (٥)

- الطباعة بأكثر من قالب، لاحظ الشكل رقم (٥١).



الشكل (٥١)

نلاحظ أن هذا التصميم يحتوي على أكثر من لون فهو يحتوي على الألوان الأسود والأحمر والأزرق والبرتقالي والأخضر، لذلك عند طباعة مثل هذا التصميم بكافة ألوانه نحن نحتاج إلى أن نعمل قالباً لكل لون، وفي هذه الحالة نحن نحتاج إلى خمسة قوالب.

• تعاون مع زملائك في عمل هذه القوالب.

نشاط (١)

س١ / هل نستطيع أن نطبع تصميمًا به أكثر من لون بقالب واحد؟

- انظر إلى التجربة الآتية، وصمم قوالب طباعية جديدة بالإستيكر اللاصق أو أي وسيط لتنفيذ قالب طباعي مبتكر.
- لاحظ أننا هنا استخدمنا الإستيكر اللاصق لرسم العناصر المطبوعة، وسوف نقوم بالطباعة خمس مرات على نفس الخلفية.



١- الخطوة الأولى طباعة الحرف (I).

٢- الخطوة الثانية طباعة صورة القلب.

٣- الخطوة الثالثة طباعة القوس.

٤- الخطوة الرابعة طباعة كلمة (SAUDI ARABIA).

٥- الخطوة الخامسة طباعة رمز المملكة العربية السعودية (السيفين والنخلة).

تقويم الوحدة

السؤال الأول:

ضع علامة (✓) أمام العبارة الصحيحة، وعلامة (X) أمام العبارة غير الصحيحة فيما يأتي:

- ١- تعود أصول الطباعة بالشاشة الحريرية إلى اليابانيين. ()
- ٢- تستخدم طباعة الشاشة الحريرية في مجالات واسعة كطباعة الملصقات التجارية والإعلانات الكبيرة. ()
- ٣- تعد طريقة الطباعة بالشاشة الحريرية من الطرق اليدوية والآلية في نفس الوقت. ()
- ٤- يمكن طباعة تصميم واحد ملون بقلب واحد. ()

السؤال الثاني:

اختر الجواب الصحيح فيما يأتي:

- ١- الحبر المستخدم في التصميم للطباعة بالشاشة الحريرية:
 - ألوان الحرير. الحبر الشيني. أي حبر يتأثر بالماء.
- ٢- طور الأمريكيون الطباعة بالشاشة الحريرية من خلال دهن المناطق التي لا يرغب بخروج اللون منها بمادة:
 - الشبلونة. الجيلاتين. الإسكويجي.
- ٣- إضاءة معمل الطباعة لا بد أن تكون:
 - حمراء خافتة. خضراء خافتة. إضاءة بيضاء.
- ٤- إذا كان لديك تصميم يحتوي على حروف وأشكال بـ ٤ ألوان، فإننا نحتاج إلى:
 - قالب واحد فقط لكامل الشكل. قالبين، واحد للأشكال وواحد للحروف.
 - أربعة قوالب، قالب لكل لون.

المشروع الفصلي



وزارة التعليم

Ministry of Education

2023 - 1445

أهداف المشروع الفني

المشروع الفصلي

- ١- تنمية مهارات التفكير الإبداعي لدى الطالب/ة.
- ٢- دمج بين المجالات الفنية التي تم دراستها خلال الفصل الدراسي وتطبيقها في المشاريع الفنية لدى الطالب/ة.
- ٣- تبادل الخبرات الفنية بين الطلبة في المشاريع الفنية الجماعية.
- ٤- دعم الاتجاهات الإيجابية لدى الطلاب نحو الإبداع والتفكير الإبداعي.
- ٥- إكساب الطالب/ة القدرة على رسم تصاميم إبداعية للتعبير عن مشكلات أو قضايا أو أفكار ومشاهدات حياتية.
- ٦- مناقشة العلاقات في القيم التشكيلية المتوفرة في الأعمال الفنية التي ينتجها الطالب/ة.
- ٧- التعبير عن الانفعالات الوجدانية، وملاحظة المعاني التعبيرية في الشكل واللون والتجسيم في العمل الفني.
- ٨- إكساب الطالب/ة مهارات التخطيط والتفكير للمشاريع الفنية.
- ٩- إكساب الطالب/ة القدرة على التشكيل بالخطامات المتعددة في الإنتاج الفني.



استمارة تنفيذ المشروع الفصلي

اسم المشروع

نوع
المشروع

فردى

جماعى

فكرة المشروع

-
-

اهداف المشروع

-
-

تخطيط فكرة العمل

وصف المشروع

الخدمات والأدوات

مراحل تنفيذ المشروع

طرق إخراج وعرض المشروع

قيمة المشروع الجمالية والنفعية

أسباب عدم التنفيذ:

.....

لم يُنفذ

نُفذ

التقويم:

النقد الفنى والتقييم:



مراجع الفصل الأول

المراجع العربية

- ١- حسني، إيناس، (٢٠٠٥) الطبعة الأولى، أثر الفن الإسلامي على التصوير في عصر النهضة، دار الجيل، بيروت، لبنان.
- ٢- رياض، عبد الفتاح، (٢٠٠٠م) الطبعة الرابعة، التكوين في الفنون التشكيلية، جمعية معامل الألوان، القاهرة، مصر.
- ٣- عرفات، أمال حمدي (٢٠٠٤م) طباعة المنسوجات.
- ٤- ماهر، سعاد محمد، (١٩٨٦م) الفنون الإسلامية، الهيئة المصرية العامة للكتاب.
- ٥- محمود، مهدي السيد، علم نفسك الخط الكوفي، دار الفضيلة، القاهرة، مصر.
- ٦- الدريسة، محمد عبد الله، (٢٠٠٥م) الطبعة الأولى، الرسم الحر والزخرفة والخطوط، مكتبة المجتمع العربي للنشر، عمان، الأردن.
- ٧- الصابغ، سمير، (١٩٨٨م) الفن الإسلامي، دار المعرفة، بيروت، لبنان الطبعة الأولى.
- ٨- الموسوعة العربية العالمية: (١٩٩٦م) مؤسسة أعمال الموسوعة للنشر والتوزيع. الجزء الرابع.

مراجع أخرى

- ١- روائع من مجموعة الفنون الإسلامية بمتحف اللوفر (٢٠٠٦م)، معرض للهيئة العليا للسياحة، شركة المدينة المنورة للطباعة والنشر، جدة.
- ٢- مجلة الحج والعمرة، العدد الحادي عشر، ذو القعدة (١٤٢٦هـ).
- ٣- كتاب إلكتروني، شوحان، أحمد، رحلة الخط العربي من المسند إلى الحديث - دراسة - من منشورات اتحاد الكتاب العرب دمشق (٢٠٠١م).



المراجع الأجنبية:

- Burda, verlagAenne: 1983, burda (Grobes buntes Handarbeitsbuch 2. folg) Burda Gmbh, Offenburg, West Germany.
- Creative Learning easy needlepoint: 1977,TH.De. Dillmont – mulhouse, France.
- Gresham, G.Austin: 1992.AcolourAtlas of General Pathology,Wolfe Publishing, an imprint of Mosby – Year Book Europe limited, England.
- Koenig, Marion and Spears Gill: 1980 Making Rugs For Pleasure & Profit, Arco Publishing inc. New York Printed in Great Britain.
- Phillips, Party: 1997. Living with Carpets, A Quarto Book, Thomas and Hudson ltd.Great Britain London
- Trooper, David: 1979: Crafts and Hobbies, The Reader s Digest Canada, printed in U.S.A.Association.
- J. I. Biegeleisen, M. A. Cohn. Silk Screen Techniques (Dover Craft Books). (Dover Publications, 1958)



فهرس الأشكال الفصل الدراسي الأول

صفحة	مجال الرسم (الفن التشكيلي المعاصر واستخدام الخامات)
١٤	الشكل (١): طبيعة صامتة للفنان بابلو بيكاسو.
١٥	الشكل (٢): لوحة الفنان السعودي أحمد ماطر.
١٦	الشكل (٣): لوحة للفنان السعودي بكر شيخون.
١٧	الشكل (٤): لوحة للفنان رضا وارس.
١٨	الشكل (٥): لوحة الفنان السعودي عبدالله الحبي.
١٩	الشكل (٦): لوحة الفنان السعودي عبدالله المرزوق.
٢٠	الشكل (٧): لوحة الفنانة السعودية لمياء الشدي.
٢٠	الشكل (٨): لوحة الفنان السعودي محمد عسيري.
صفحة	مجال الزخرفة (القيم التشكيلية للخط العربي)
٢٥	الشكل (٩): زخارف من المسجد النبوي.
٢٦	الشكل (١٠): أنية فخارية مزخرفة بالخط الكوفي.
٢٦	الشكل (١١): قطعة خشبية مزخرفة بالخط الكوفي.
٢٧	الشكل (١٢): لفظ الجلالة بالخط الكوفي المضفر.
٢٨	الشكل (١٣): البسمة بخط النسخ.
٢٨	الشكل (١٤): كتابة زخرفية بخط الثلث.
٢٨	الشكل (١٥): البسمة بخط الرقعة.
٢٨	الشكل (١٦): (رب اشرح لي صدري ويسر لي أمري) خط فارسي.
٢٩	الشكل (١٧): خط ديواني.
٢٩	الشكل (١٨): خط جلي ديواني.
٢٩	الشكل (١٩): خط الإجازة.
٢٩	الشكل (٢٠): كتابة بالخط الكوفي تاريخها إلى سنة ٢٩٤ هـ.
٣٠	الشكل (٢١): بعض أنواع الخط الكوفي.



٣٤	الشكل (٢٢): زخرفة كتابية بتكرار منعكس أفقي.
٣٤	الشكل (٢٣): زخرفة كتابية بتكرار منعكس رأسي.
٣٥	الشكل (٢٤): زخرفة كتابية.
٣٥	الشكل (٢٥): كتابة زخرفية بخط الثلث.
٣٥	الشكل (٢٦): مشكاة زجاج باسم السلطان ناصر الدين.
٣٥	الشكل (٢٧): زخارف كتابية كوفية معقدة.
٣٧	الشكل (٢٨): حرف بتكرار منعكس.
٣٧	الشكل (٢٩): التكرار بالحرف الواحد.
٣٩	الشكل (٣٠): تكرار كلمة واحدة بطريقة منعكسة.
٣٩	الشكل (٣١): تكرار كلمة واحدة أكثر من مرتين.
٤٠	الشكل (٣٢): كلمة مكررة بالخط الكوفي المربع.
٤٠	الشكل (٣٣): (من صبر ظفر) عبارة مكررة يشكل معكوس.
٤٣	الشكل (٣٤): الخطاط السعودي ناصر الميمون.
٤٣	الشكل (٣٥): الخطاط السعودي حسن رضوان.
٤٣	الشكل (٣٦): الخطاط السعودي فهد المجحدي.

صفحة

مجال الطباعة (طباعة الشاشة الحريرية)

٤٩	الشكل (٣٧) الشاشة الحريرية.
٥٠	الشكل (٣٨) أدوات وخامات.
٥٣	الشكل (٣٩) نتيجة طباعية.
٥٦	الشكل (٤٠): الطباعة على قماش.
٥٩	الشكل (٤١): تصميم بواسطة برنامج الكوريل درو.
٥٩	الشكل (٤٢): تصميم مبسط.
٥٩	الشكل (٤٣): تنفيذ تصميم على شفافية.
٥٩	الشكل (٤٤): تنفيذ تصميم على شفافية.
٦٠	الشكل (٤٥): خطوات طباعة (الشبلونة).
٦٠	الشكل (٤٦): خطوات طباعة (الشبلونة).
٦٠	الشكل (٤٧): غسل قالب.

٦١	الشكل (٤٨): تثبيت القالب.
٦٢	الشكل (٤٩): سحب اللون.
٦٢	الشكل (٥٠): نتيجة طباعة على القماش.
٦٣	الشكل (٥١): طباعة بأكثر من قالب.

