

تم تحميل وعرض المادة من :



موقع واجباتك

www.wajibati.net

موقع واجباتي منصة تعليمية تساهم بنشر حل المناهج الدراسية بشكل متميز لترتقي بمجال التعليم على الإنترنت ويستطيع الطلاب تصفح حلول الكتب مباشرة لجميع المراحل التعليمية المختلفة



حمل التطبيق من هنا





قررت وزارة التعليم تدريس
هذا الكتاب وطبعه على نفقتها



وزارة التعليم
Ministry of Education

المملكة العربية السعودية

التربية الفنية

الصف الخامس الابتدائي

الفصول الدراسية الثلاثة

قام بالتأليف والمراجعة

فريق من المتخصصين



Ministry of Education

2023 - 1445

طبعة ١٤٤٥ - ٢٠٢٣

ح) وزارة التعليم ، ١٤٤٣ هـ

فهرسة مكتبة الملك فهد الوطنية أثناء النشر

وزارة التعليم
التربية الفنية - الصف الخامس ابتدائي - الفصول الدراسية الثلاثة -
التعليم العام. / وزارة التعليم -. الرياض ، ١٤٤٣ هـ
٢٦٧ ص .. سم

ردمك: ٩٧٨-٦٠٣-٥١١-١٧٧-٥

١- التربية الفنية - تعليم - السعودية ٢- التعليم الابتدائي -
السعودية أ.العنوان

١٤٤٣/٩٤٨٩

ديوي ٣٧٢,٥

رقم الإيداع: ١٤٤٣/٩٤٨٩
ردمك: ٩٧٨-٦٠٣-٥١١-١٧٧-٥

حقوق الطبع والنشر محفوظة لوزارة التعليم

www.moe.gov.sa

مواد إثرانية وداعمة على "منصة عين الإثرانية"



ien.edu.sa

أعضاءنا المعلمين و المعلمات، والطلاب و الطالبات، وأولياء الأمور ، وكل مهتم بالتربية و التعليم؛
يسعدنا تواصلكم؛ لتطوير الكتاب المدرسي، ومقترحاتكم محل اهتمامنا.



fb.iien.edu.sa



وزارة التعليم

Ministry of Education

2023 - 1445

بِسْمِ اللَّهِ الرَّحْمَنِ الرَّحِيمِ



وزارة التعليم

Ministry of Education

2023 - 1445

المقدمة

الحمد لله رب العالمين والصلاة والسلام على أشرف المرسلين وعلى آله وصحبه أجمعين وبعد...
فقد صمم هذا الكتاب لإثراء معلومات وخبرات ومهارات الطالب /ة في الصف الخامس الابتدائي، في مجالات التربية الفنية المختلفة، وفيه من المعلومات والأنشطة ما يجعله مرجعاً أكاديمياً مهماً. نجد في محتوى الجزء المتخصص للفصل الدراسي الأول ثلاث مجالات، هي مجال الرسم ومجال الزخرفة، ومجال الطباعة، ويتكون من عدد من الموضوعات فمجال الرسم يحتوي على ثلاثة موضوعات على النحو الآتي:

١- الموضوع الأول: الخامات المختلفة والمنظور والنسب والتناسب.

٢- الموضوع الثاني: المآذن والقبة في العمارة الإسلامية.

٣- الموضوع الثالث: الحرف الشعبية.

وقد روعي في هذه المواضيع مناسبتها لقدرات الطالب /ة ومرحلة النمو الجسمي والعقلي والاجتماعي. ومعالجتها لمفاهيم سبق لهم التعرض إليها في دروس التربية الفنية. كما ذيلت الموضوعات بأنشطة فكرية، وتطبيقية، تساعد على تأكيد المعارف، والخبرات، والمهارات المكتسبة.

المجال الثاني هو مجال الزخرفة، ويتكون من موضوعين هما:

١- الموضوع الأول: تجريد وحدة زخرفية نباتية.

٢- الموضوع الثاني: التوريق في الزخارف الإسلامية.

وقد روعي في هذه المواضيع أن تكون امتداداً لما سبق أن تعلمته في مجال الزخرفة الإسلامية، واشتملت على أنشطة فكرية وتطبيقية تساعد الطالب /ة على الاهتمام بتراثه وفنه الخالد.

المجال الثالث، وقد تناول الطباعة واشتمل على الموضوعين الآتيين:

١- الموضوع الأول: مطبوعات بالتفريغ.

٢- الموضوع الثاني: طباعة زخرفية بالتفريغ.

وقد تم تناول موضوعات تتعلق بطرق الطباعة (الاستنسل) التفريغ، وقدمت نبذة تاريخية عنها، وتطرقنا بالتفصيل لطباعة التفريغ وطرق الاستفادة منها في المنزل. كما ذيلت الوحدة بأنشطة إثرائية فكرية وعملية.

وتجد في محتوى الجزء المخصص للفصل الدراسي الثاني ثلاث مجالات:

المجال الأول عن الخزف وقد قدم في موضوعين إثرائيين على النحو الآتي:

١- الموضوع الأول: زخارف بارزة على المسطحات الطينية.

٢- الموضوع الثاني: تشكيل الجسم بطريقة الشرائح الطينية.



قدم الموضوع الأول نبذة تاريخية عن الخزف المسطح ذو الزخارف البارزة، ومساهمة الخزاف المسلم في تطويرها، وتطوير تقنياتها المختلفة والأقاليم الإسلامية التي اشتهرت بها. كما تم التعرض لأساليب عمل الخزاف البارزة كاللصق والإضافة والشرائح وغيرها من أساليب تزيين المنتج الخزفي.

أما الموضوع الثاني فقد خصص للتشكيل بواسطة الشرائح، لمناسبة هذه الطريقة لسن الطلاب والطالبات. وقد ذيلت هذه الموضوعات الإثرائية بأنشطة فكرية وتطبيقية مفيدة للطالب /ة.

المجال الثاني: مجال الرسم، ويتكون من ثلاث موضوعات وهي:

١- الموضوع الأول: الفنون الإسلامية.

٢- الموضوع الثاني: الرسم من الطبيعة، أو الخيال.

٣- الموضوع الثالث: رسم الإيقاعات الحركية في الألعاب الرياضية.

وقد روعي في هذه المواضيع مناسبتها لقدرات الطالب /ة ومرحلة النمو الجسمي والعقلي والاجتماعي. ومعالجتها لمفاهيم سبق اكتسابها في دروس التربية الفنية. كما ذيلت الموضوعات بأنشطة إثرائية معرفية وعملية، تساعد على تأكيد المعارف، والخبرات، والمهارات المكتسبة.

المجال الثالث: مجال الزخرفة، ويتكون من موضوعين هما:

١- الموضوع الأول: تحوير الوحدة الزخرفية النباتية.

٢- الموضوع الثاني: تكوينات جمالية مبتكرة من الوحدات الزخرفية النباتية.

وقد روعي في هذه المواضيع أن تكون امتداداً لما سبق أن تعلمته في مجال الزخرفة الإسلامية، واشتملت على أنشطة إثرائية معرفية وعملية تساعد الطالب /ة على الاهتمام بتراثه وفنه الخالد.

كما تجد في محتوى الجزء المخصص للفصل الدراسي الثالث ثلاث مجالات:

المجال الأول: مجال أشغال المعادن، وقد اشتمل على موضوعين على النحو التالي:

١- الموضوع الأول: التشكيل بالشرائح المعدنية بطريقة الشني والربط.

٢- الموضوع الثاني: تكوين مجسمات جمالية بالعلب المعدنية.

وقد تم تقديم نبذة تاريخية مختصرة عن المعادن وطرق تشكيلها، وطريقة التشكيل بواسطة الربط الميكانيكي للمعدن. كما تم التعرض لكيفية استخدام المعادن في المجسمات الجمالية الميدانية كظاهرة محلية وعالمية. وتفرد الموضوع الثاني لاستخدام العلب المعدنية الفارغة في إنتاج مجسمات جمالية بطرق وصل بسيطة ومناسبة لسن الطلاب والطالبات. وقد ذيلت الموضوعات بأنشطة إثرائية معرفية وعملية، يستطيع الطالب /ة القيام بها في منزله،



مما يساعده على إدراك البعد المهني لممارسة الفن، وتكوين اتجاهات إيجابية نحو التعبير الفني والعمل اليدوي.

المجال الثاني : مجال أشغال الخشب ويتكون من موضوعين على النحو الآتي :

١- الموضوع الأول: الحفر على الخشب - الإعداد .

٢- الموضوع الثاني: الحفر على الخشب - التنفيذ .

وقد روعي في إعداد موضوعات هذا المجال، مناسبتها لمرحلة الطالب /ة الدراسية وإثرائها وتعزيزها للخبرات التي سبق اكتسابها أثناء الدروس الفصلية لمجال أشغال الخشب . وقد قدمت المواضيع الإثرائية، فكرة عامة عن الحفر على الخشب كحرفة شعبية يدوية أصيلة مارسها الآباء والأجداد وبرعوا فيها بشكل ملحوظ . وقد خصص الموضوع الأول لإعداد السطح الخشبي المراد حفره وتشمل، مرحلة الرسم والتصميم، أما الموضوع الثاني فقد خصص للتطبيق العملي، وقد ذيلت الموضوعات بأنشطة إثرائية معرفية وعملية، تساعد الطالب /ة في إنتاج أعمال فنية في منزله، وتعميق البعد المهني لممارسة الفنون بأنواعها .

المجال الثالث : مجال النسيج ويتكون من موضوعين على النحو الآتي :

١- الموضوع الأول: إعداد النول وتسديته .

٢- الموضوع الثاني: النسيج الشعبي .

وقد روعي في إعداد موضوعات هذا المجال، مناسبتها لمرحلة الطالب /ة الدراسية وإثرائها وتعزيزها للخبرات التي سبق اكتسابها أثناء الدروس الفصلية لمجال النسيج . وقد قدمت المواضيع الإثرائية، فكرة عامة عن كيفية إعداد النول وتطوره، والنسيج الشعبي كحرفة يدوية أصيلة مارسها الآباء والأجداد وبرعوا فيها بشكل ملحوظ . كما استعرضت بعض أنواع النسيج البسيط وكيفية عمل الزخارف المرتبطة بالبيئات المختلفة . وقد ذيلت الموضوعات بأنشطة إثرائية معرفية وعملية، فما عليك عزيزي الطالب / عزيزتي الطالبة إلا قراءة التعليمات واتباع الخطوات للقيام بالأنشطة التي سوف تكون - بإذن الله - مفيدة ليس لك فقط ولكن للأسرة بكاملها، وذلك أن التعلم عن عالم الفن وممارسته أمر ممتع ومفيد .

وفي الختام نسأل الله الكريم أن ينفع طلابنا وطالباتنا بهذا الجهد المتواضع الذي يهدف إلى تحسين تعلمهم وممارستهم لمجالات التعبير الفني المختلفة .

وآخر دعوانا أن الحمد لله رب العالمين .



تعليمات السلامة

في غرفة الصف

- ارتدي المعطف الواقي لحماية ملابسك من الألوان وسوائل التنظيف.
- ارتدي الكمامة والنظارة الواقية عند استخدام الأدوات والخامات المتطايرة والنفاذة وعند تنظيفها.
- اطلب مساعدة معلمي / معلمتي عند استخدام أجهزة التسخين أو الصمغ الحراري.
- احرص على التهوية الجيدة مثل فتح النوافذ وباب الفصل عند العمل بالمواد ذات الرائحة النفاذة.
- احافظ على نظافة وترتيب المكان بعد الانتهاء من العمل الفني.
- أتبع تعليمات السلامة دائماً، وخصوصاً عندما أرى إشارة احذر «»
- أصغي جيداً لتوجيهات السلامة الخاصة من معلمي / معلمتي.
- احذر عند استخدام الأدوات الحادة مثل المقص والمشربط وآلات القطع، أدوات الحفر على الطين والخشب، أدوات تقليب المعادن والنحاس، وعند استخدام المواد الحارقة كالمنظفات .. وغيرها.
- لا أستخدم المطرقة أو المنشار إلا بإشراف معلمي / معلمتي.
- ارتدي القضازات الواقية عند التعامل مع السائل والألوان والخامات الفنية والأدوات الحادة، وأقوم بغسل يدي بعد كل نشاط.

في المنزل

- اقوم بتنفيذ أعماله الفنية تحت إشراف والدي / والدتي أو أحد أفراد الأسرة المسؤولين.

أكون مسؤولاً

احرص على الابتعاد عن زملائي عند القيام بعملية تتطلب استخدام أدوات حادة وأتعاون مع زملائي في تنفيذ الأعمال الفنية وأعامل الجميع باحترام.



وزارة التعليم

Ministry of Education

2023 - 1445

الفصل الدراسي الأول



وزارة التعليم

Ministry of Education

2023 - 1445

المحتويات

مجال الرسم		
الصفحة	اسم الموضوع	الموضوع
١٢	الخامات المختلفة والمنظور والنسب والتناسب	الموضوع الأول
١٩	المآذن والقباب في العمارة الإسلامية	الموضوع الثاني
٣٣	الحرف الشعبية	الموضوع الثالث
٤٠	تقويم الوحدة	
مجال الزخرفة		
٤٢	تجريد وحدة زخرفية نباتية	الموضوع الأول
٤٩	التوريق في الزخارف الإسلامية	الموضوع الثاني
٥٥	تقويم الوحدة	
مجال الطباعة		
٥٨	مطبوعات بالتفريغ	الموضوع الأول
٦٩	طباعة زخرفية بالتفريغ	الموضوع الثاني
٧٨	تقويم الوحدة	
٨١	المصطلحات	
٨٤	المراجع	
٨٩	فهرس الأشكال والصور	



الوحدة الأولى

مجالات الرسم

الموضوع الأول:

الخامات المختلفة والمنظور والنسب والتناسب.

الموضوع الثاني:

المآذن والقباب في العمارة الإسلامية.

الموضوع الثالث:

الحرف الشعبية.



الخامات المختلفة والمنظور والنسب والتناسب

ترتبط عناصر العمل الفني سواءً كان مسطحاً أو مجسماً ارتباطاً وثيقاً بالخامة المنفذ عليها العمل وبالألوان المناسبة لهذه الخامة وتختلف الألوان باختلاف الخامات، كما أن لكل خامة العديد من الألوان فمثلاً:

١. القماش هناك عدة ألوان تختلف باختلاف نوع القماش فالححرير تستخدم ألوان *Seta Silk*، أما ألوان *Setacolor* فتستخدم لجميع الأنسجة الفاتحة والناعمة والسميكة وذات الألياف الطبيعية والصناعية.

٢. الفخار والسيراميك والمعدن تستخدم ألوان *Ceramic* وهي لماعة وتجف في الهواء ومقاومة للشمس وهكذا.

٣. الورق فلكل نوع من الورق ألوان تناسبه وتتوافق مع مزاياه، فورق الكانسون الخشن تناسبه ألوان الباستيل بجميع أنواعها وورق البرستول يتناسب مع ألوان الجواش والأكريلك وهكذا.

وقد استخدم التلوين على الخامات المختلفة في العصور القديمة وفي الفنون الإسلامية تحديداً، حيث كان للتلوين على الخامات المختلفة دور أساسي. شكل (١، ٢).





شكل (٢) منزل شعبي بأبواب ملونة وجدران مزخرفة بألوان شفافة على لون أبيض.

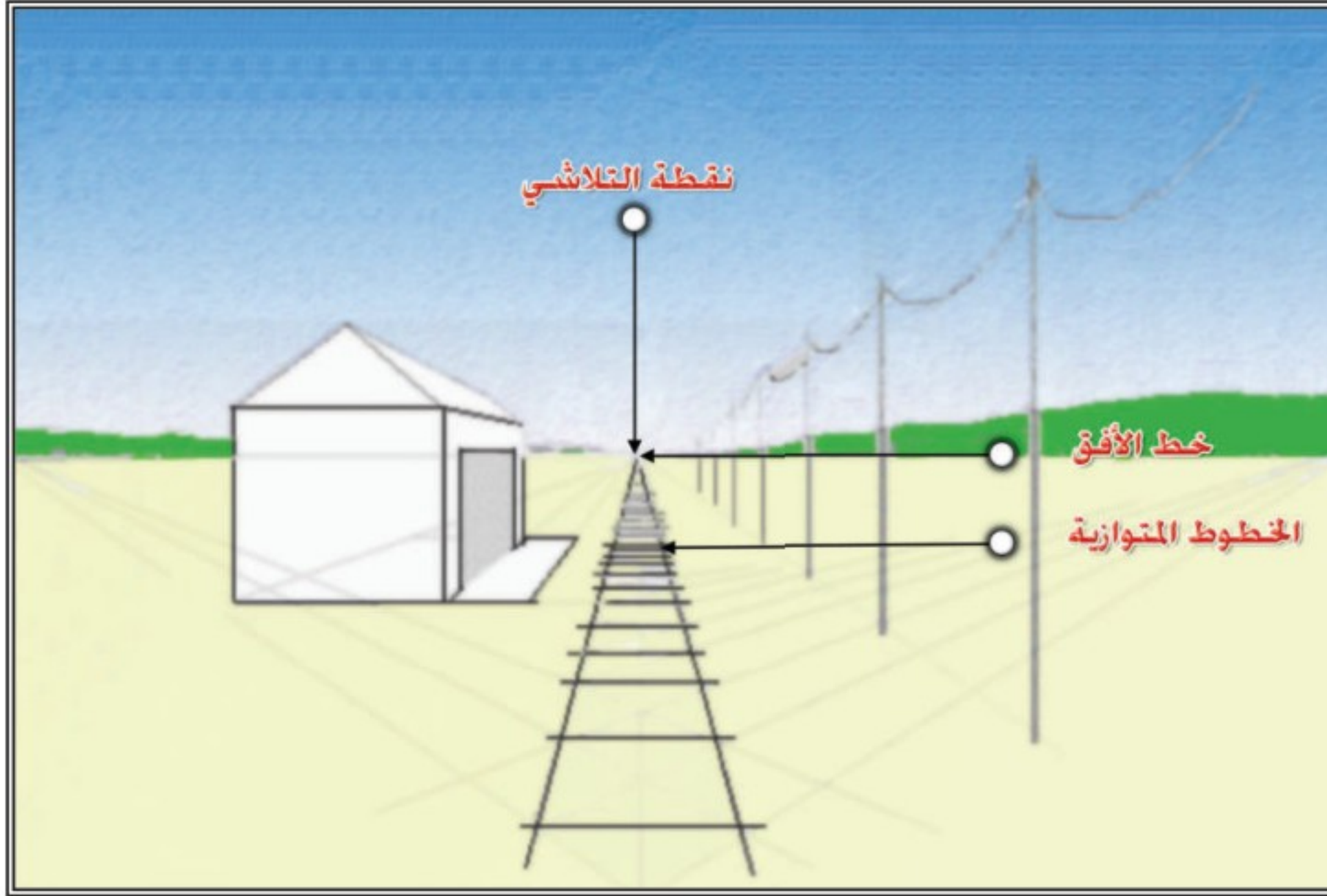


شكل (١) إناء إسلامي بأشكال نباتية - العراق - القرن التاسع الميلادي.

ومن أفضل الطرق لمعرفة تناسب الخامة مع اللون المستخدم هي التجربة فالتجارب توضح مدى التوافق بين الخامة المستخدمة واللون وبالتجارب قد توحى الخامة نفسها إلى استخدام لون معين لم يستخدم من قبل.



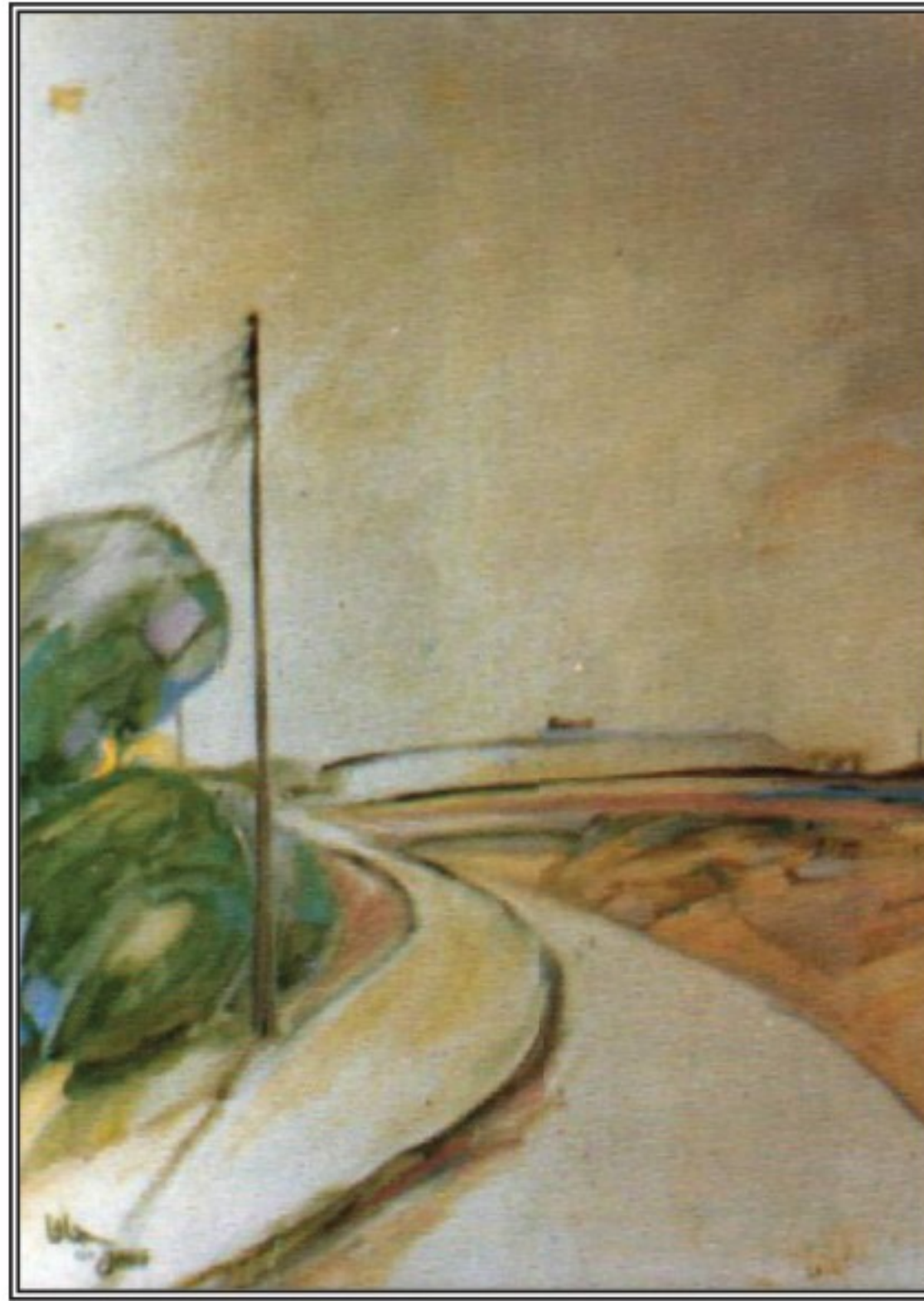
من الخامات المختلفة وبالألوان المناسبة. اختر خامة ولونها بما تراه من الألوان ولاحظ مدى تناسب الخامة مع اللون المستخدم عليها.



شكل (٣) رسم للمنظور.

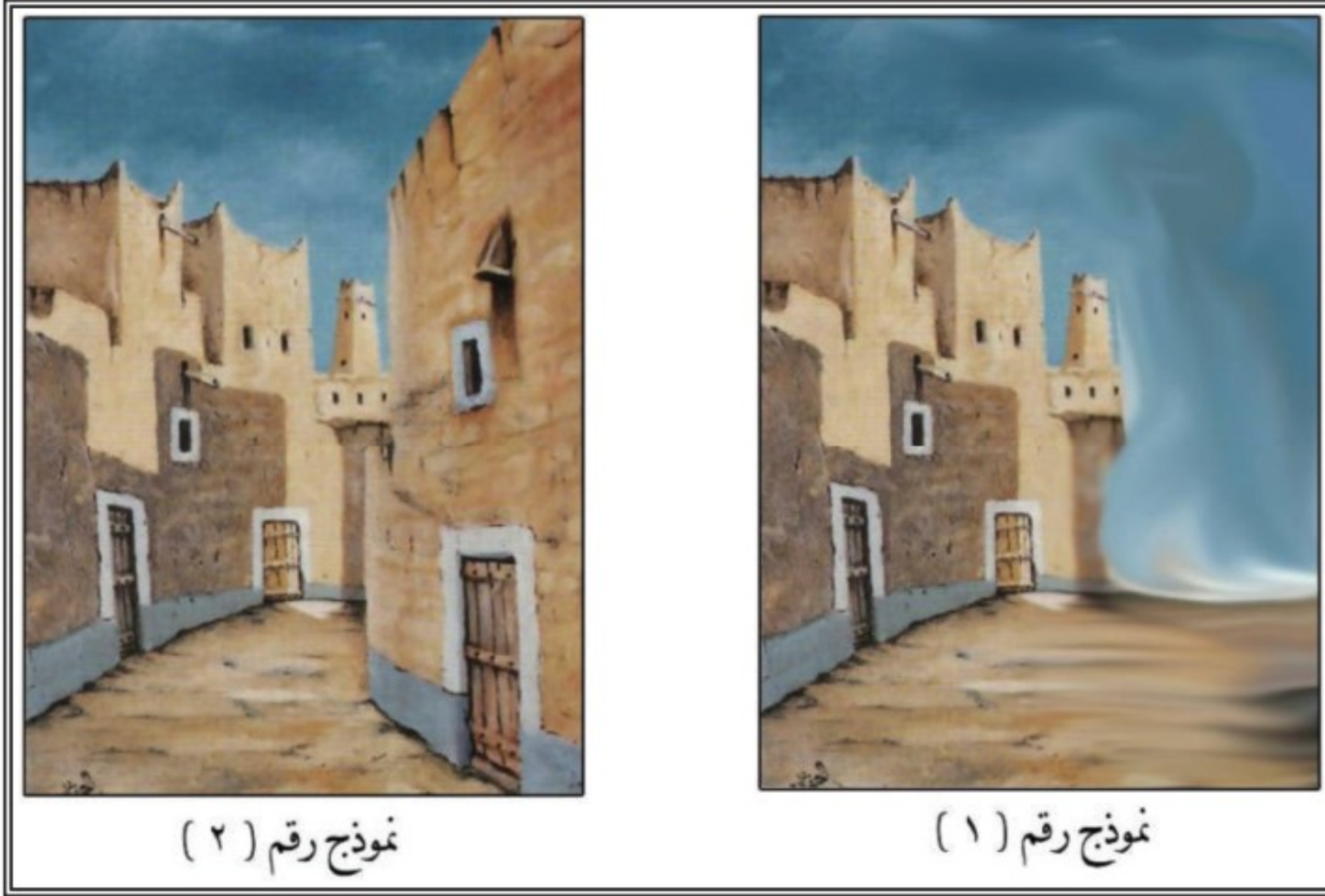
نلاحظ في الرسم السابق أن الأشكال القريبة من العين تبدو كبيرة عن الأشكال البعيدة عن العين وهذا هو ما يسمى بالمنظور، وللتأكد من ذلك في الواقع نطبق تجربة بسيطة وهي أن نضع أمام أعيننا علبة كرتونية فسوف نراها أكبر من بناية بعيدة نوعاً ما وكلما بعدت البناية كلما صغر حجمها، **المنظور الخطي**: يقصد به مظهر الأشياء ويتحدد من خلال أوضاعها والمسافات التي بينها فالخطوط المتوازية مثل خطوط السكة الحديد في شكل (٣) تلتقي عند نقطة التلاشي على خط الأفق. والمنظور الخطي من العناصر المستخدمة لتنفيذ الأعمال الفنية وله عدة أشكال كما يتركز على عدة قواعد أهمها نقطة التلاشي التي تلتقي فيها جميع الخطوط المتوازية على خط الأفق وقد يكون في اللوحة أكثر من نقطة تلاشي واحدة.

وبهذا فإن **قواعد المنظور**: هي نقطة التلاشي والخطوط المتوازية وخط الأفق، كما أن هناك عدة حالات للمنظور تتحدد بمستوى النظر فهناك المنظور من الأعلى وهناك آخر من الأسفل وعلى مستوى النظر وتحت مستوى النظر وفوق مستوى النظر، وهكذا. وفي الرسم الموضح في الشكل (٤) خط الأفق والذي يظهر أمام عين الناظر إلى اللوحة وفيه تكون نقطة التلاشي.



شكل (٤) لوحة الفنان السعودي يوسف جاها (طريق الطائف).

النسب والتناسب:



نموذج رقم (٢)

نموذج رقم (١)

شكل (٥) لوحة للفنان سعود العثمان.

لو نظرنا إلى اللوحة السابقة. شكل (٥) نموذج رقم (١)، لوجدنا أن هناك خلل في توزيع العناصر وعدم تناسب بين الجزء الأيمن والجزء الأيسر وكأن اللوحة لم تكتمل بعد وإذا نظرنا إلى النموذج رقم (٢) لوجدنا اللوحة كما يجب أن تكون تحقق فيها عدة عناصر فنية منها النسب والتناسب والمنظور، كما أبدع الفنان سعود العثمان في تصوير الحي الشعبي في اللوحة، ويقصد بالنسب دراسة العلاقات بين الطول والعرض أو الفراغات والأشكال في الرسومات ثنائية الأبعاد والأحجام والمساحات في المجسمات كما أن النسب ترتبط بأسلوب الفنان في العمل وأي خلل في العمل أو عدم الترابط بين عناصره أو المبالغة في تصوير الأشكال يؤثر على النسب في العمل الفني.



تعريف النسبة

هي العلاقة بين الطول والعرض سواء للعمل ككل، أو لجزء من أجزائه، فهو علاقة بين شيئين اثنين في الأعمال المسطحة ثنائية الأبعاد، مع مراعاة مجموع الأشكال وإطار اللوحة.

تعريف التناسب

هو كل ما سبق ما عدا العلاقة بين ثلاثة أشياء أو أكثر خاصة بين الحجم في الأجسام ثلاثية الأبعاد، ونلاحظ في شكل (٦) كيف رسم الفنان صالح النقيدان في لوحته المنظور مع الحفاظ على النسبة والتناسب.

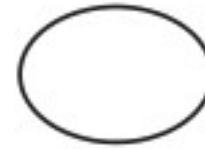
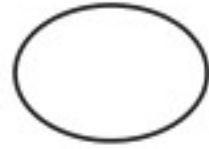
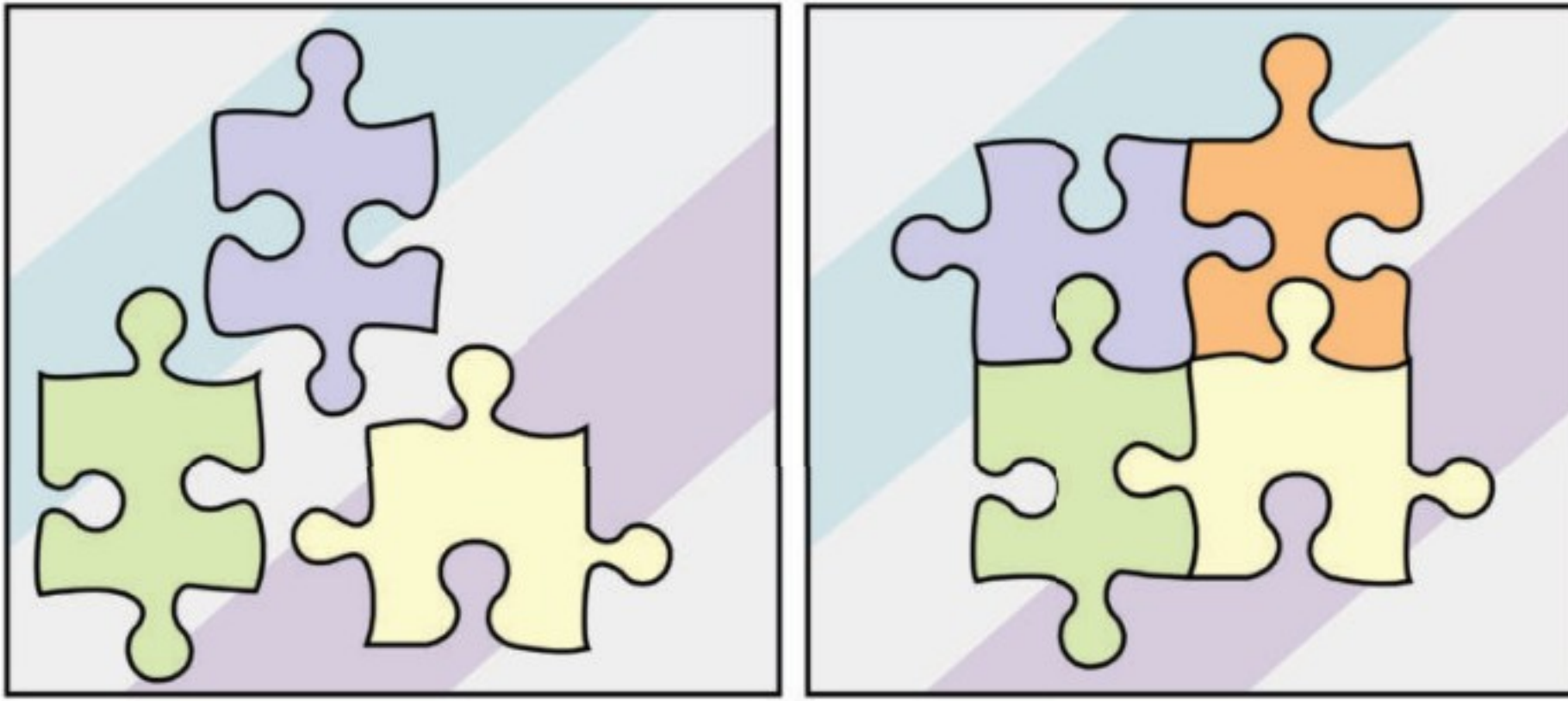


شكل (٦) لوحة (السيل) للفنان السعودي صالح النقيدان.

نشاط (٢)



ضع علامة (✓) تحت الصورة الصحيحة من الصورتين الآتيتين من ناحية تكامل العناصر:



رابط الدرس الرقمي



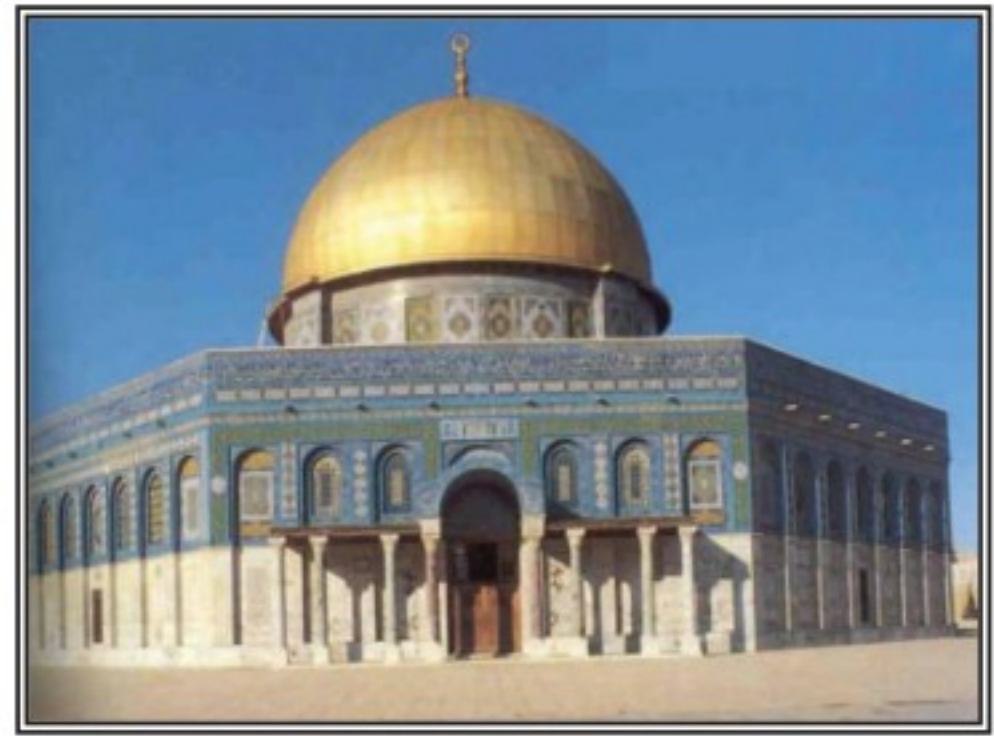
www.ien.edu.sa

المآذن والقباب في العمارة الإسلامية

تعتبر المآذن عنصر من عناصر العمارة الإسلامية الخاصة بالمساجد ، حيث كان الصحابي الجليل بلال ابن رباح رضي الله عنه منذ فجر الإسلام يؤذن فوق أطول بيت حول المسجد النبوي الشريف ، ومع ذلك دخلت المئذنة متأخرة على بناء المسجد بالشكل الحالي ، أما القباب فهي نوع من أنواع التسقيف ، وتعرف بتعدد أشكالها وأنواعها وطرق تشييدها فأبسطها نصف دائرة كروية مجوفة ، يأخذ مقطعها شكل القوس تقف على أعمده أو جدران اما تسمى برقبة مضلعة أو دائرية ، أو تقف على حنايا ركنية أو مثلثات كروية لتسهيل الانتقال من المربع إلى المثلث ثم إلى الدائرة وتغطي مساحات كبيرة ، تعتبر من أهم وأقوى العناصر المعمارية والإنشائية على مر العصور وكان أوج ازدهارها في الحضارة الإسلامية ، وهي لم تكن عنصر إنشائي قبل الإسلام إلا أنها كانت مستخدمة في البلدان المحيطة وقبة الصخرة هي أول قبة في الإسلام ومئذنة الجامع الأموي بدمشق هي أول مئذنة . شكل (٧ ، ٨) .



شكل (٨) مئذنة الجامع الأموي.



شكل (٧) قبة الصخرة.

أشكال مختلفة للمآذن والقباب

لقد تفنن المعماريون المسلمون في بناء القباب فمنها القبة المستديرة والمضلعة والمؤلفة من دور واحد أو أكثر وهناك القباب ذات الزخارف الدقيقة والأخرى المغطاة بصفائح الذهب أو الرصاص كما أن هناك بعض المساجد المغطاة بعدة قباب مثل المسجد الحرام. شكل (٩)، والمسجد النبوي الشريف شكل (١٠).

حيث تولي المملكة العربية السعودية في عهد خادم الحرمين الشريفين الملك سلمان بن عبدالعزيز آل سعود - حفظه الله - جل اهتمامها وعنايتها بالحرمين الشريفين والمشاعر المقدسة؛ لخدمة ضيوف الرحمن واستيعاب الأعداد المتزايدة، وتبذل الغالي والنفيس في سبيل عمارتها وتطويرها، وتقديم أرقى الخدمات العصرية لحجاج بيت الله الحرام والزائرين والمعتمرين، ومن ضمن هذه الجهود زيادة عدد المآذن في الحرم المكي الشريف ضمن مشروع توسعة الملك عبدالله رحمه الله، وتوالت الجهود امتداداً لعهد الملك سلمان حفظه الله.



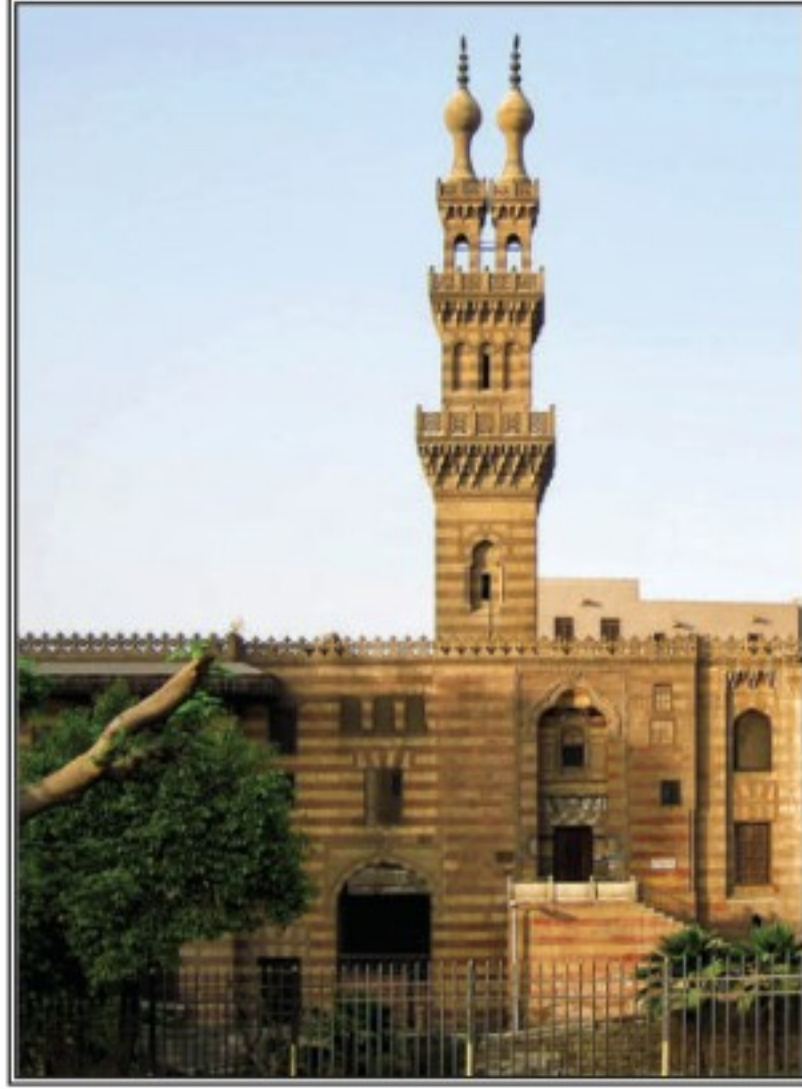
شكل (١٠) المسجد النبوي الشريف في المدينة المنورة.



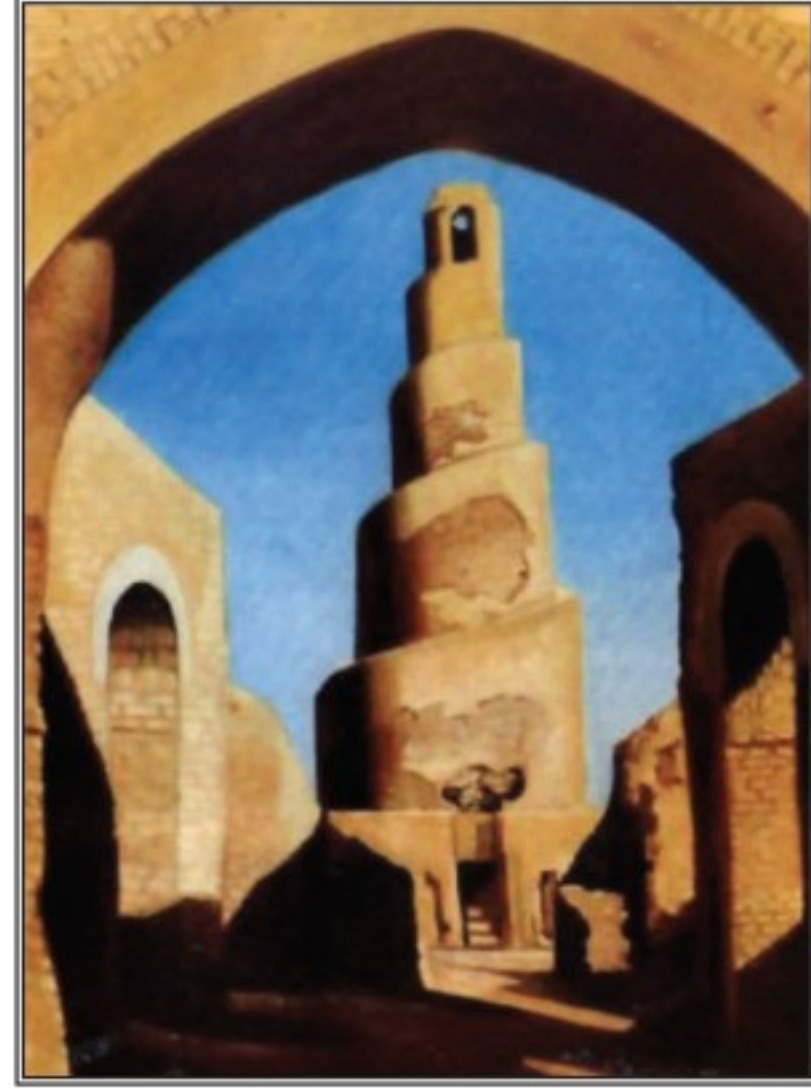
شكل (٩) المسجد الحرام في مكة المكرمة.

كما اتخذت المآذن عدة أشكال فمنها المئذنة المربعة كما في الجامع الأموي ومئذنة سامراء الملوية الشهيرة . شكل (١١)

ومآذن القاهرة ذات الرأسين . شكل (١٢) .



شكل (١٢) مآذن القاهرة ذات الرأسين .



شكل (١١) مئذنة سامراء الملوية الشهيرة لوحة الفنان السعودي محمد الرويس (من التراث العربي) .

المآذن والقبة في الفن التشكيلي

كما أبدع المعماري المسلم في تصميم وإنشاء هذه المآذن والقبة كذلك أبدع الفنان المسلم في رسم لوحات ذات قيم فنية رائعة، فبعضهم أبدع في إظهار الزخارف الدقيقة الموجودة في المساجد بشكل عام والمآذن والقبة بشكل خاص، ومنهم

الفنان السعودي إبراهيم بوقس في لوحة الأذان . شكل (١٣) .



شكل (١٣) لوحة الفنان السعودي إبراهيم بوقس (الأذان).

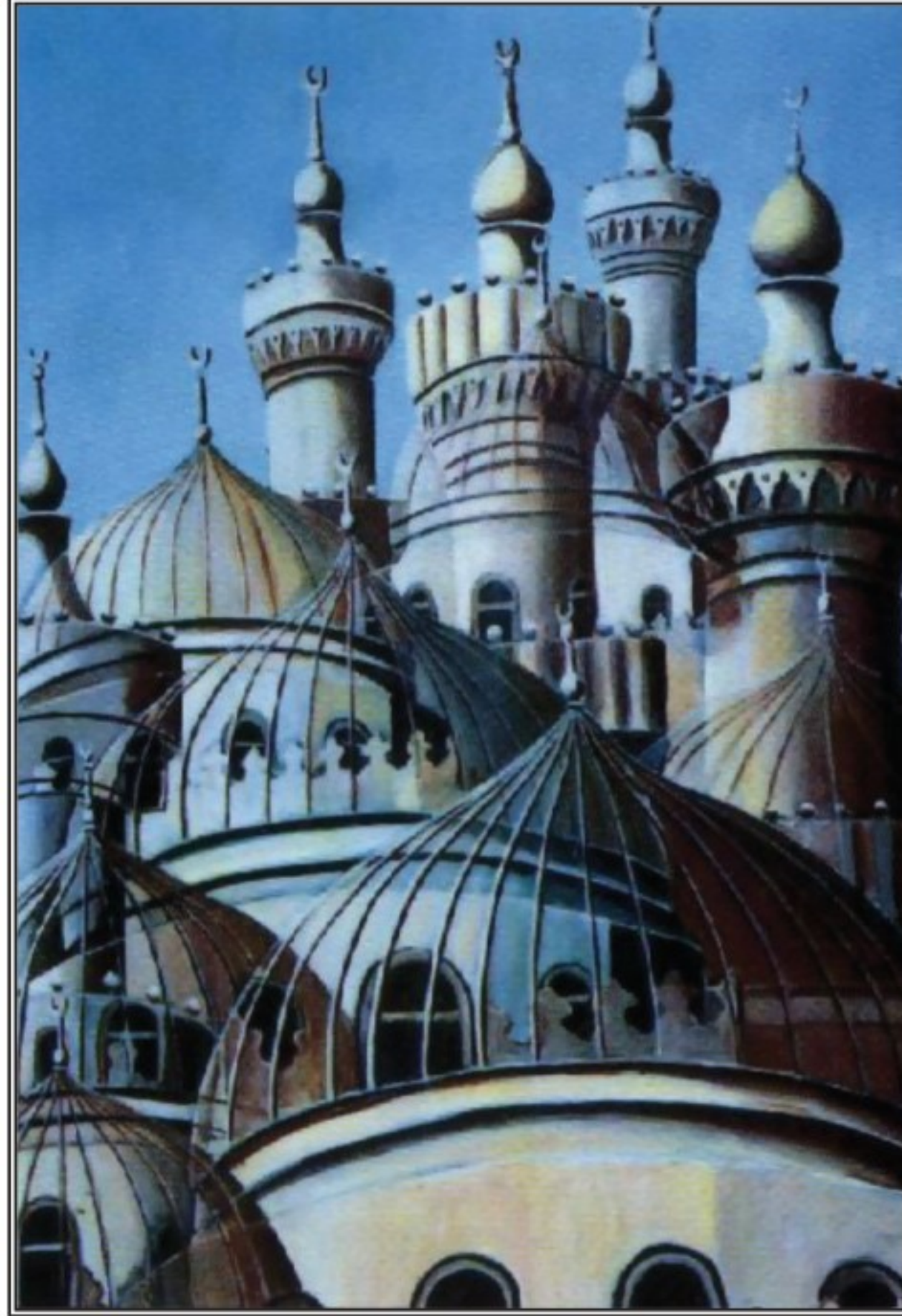
وهناك من ركز على المنظور والنسبة والتناسب ومنهم الفنان السعودي إحسان الصانع . شكل (١٤) .



شكل (١٤) لوحة مآذن للفنان السعودي إحسان الصانع .



ومنهم من ركز على الزخارف مع التركيز على المنظور والنسبة والتناسب معًا ونذكر منهم على سبيل المثال الفنان السعودي عبد الرحمن الحواس في لوحته (مآذن وقبب). شكل (١٥).



شكل (١٥) لوحة (مآذن وقبب) للفنان السعودي عبد الرحمن الحواس.

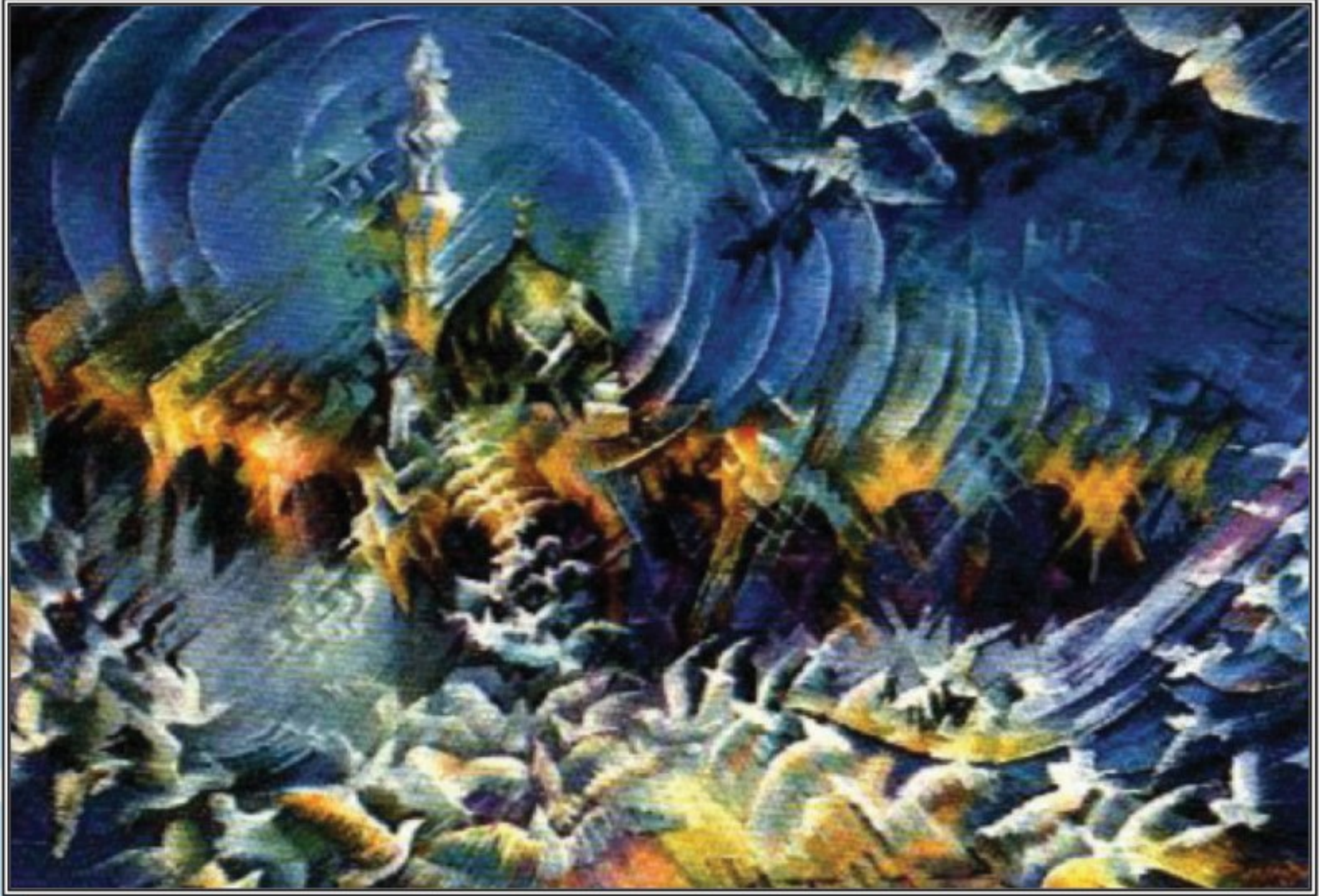
ومنهم من دمج الزخرفة والمنظور وأضاف عليها الطابع الشعبي حيث الرواشين بكل تفاصيلها الزخرفية ومنهم

الفنانة حنان البويدي في لوحتها (حي قديم). شكل (١٦).



شكل (١٦) لوحة (حي قديم) للفنانة السعودية حنان البويدي.

ومن الفنانين من ركز على روحانية المسجد وعظم مكانته في الإسلام ومنهم الفنان السعودي محمد سيام الذي عبر عن صوت الأذان بعدة دوائر مصدرها المئذنة والقبة. شكل (١٧).



شكل (١٧) لوحة للفنان السعودي محمد سيام.

كما عبر الفنان حسن عبد المجيد في لوحته (تكوين) عن مكانة البيت الحرام وتعظيم حرمة بأن وضعه شامخاً فوق بيوت مكة المكرمة وأظهر فيه الكعبة المشرفة والمئذنة والقبة. شكل (١٨).



شكل (١٩) لوحة للفنان السعودي نهار مرزوق.



شكل (١٨) لوحة للفنان حسن عبدالمجيد.

وانطلق الفنانون بكل خيالاتهم في التعبير عن المآذن والقبب بشتى الأساليب وقيم فنية وجمالية مختلفة وأيضاً بألوان مختلفة فمنهم من استخدم الألوان الزيتية شكل (١٩)، ومنهم من استخدم الألوان المائية بأنواعها جواش أو آكريلك أو ألوان مائية شفافة وآخرون استخدموا ألوان الباستيل.

كما استخدمت طريقة فن (الكولاج) القص واللصق اليدوي والرقمي كما في الشكل (٢٠).



شكل (٢٠)

نشاط (١)



ضع علامة (✓) أمام العبارة الصحيحة وعلامة (X) أمام العبارة غير الصحيحة:

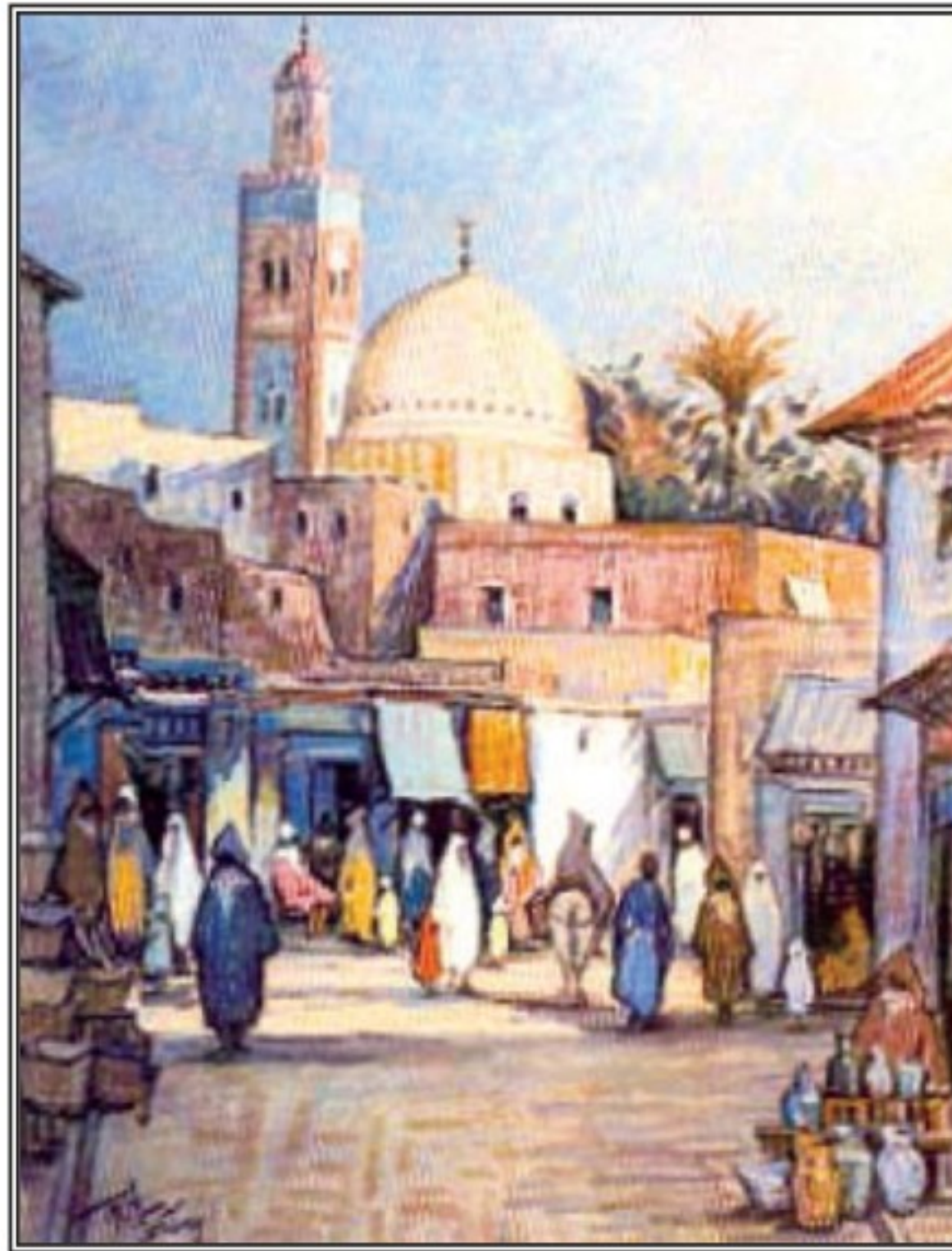
- ١- استخدم الفنان في اللوحة شكل (٢٠) عنصري الزخرفة الخط العربي والهندسي . ()
- ٢- اهتم الفنان بالتفاصيل الدقيقة للقبب والمآذن عدا الألوان . ()
- ٣- القباب والمآذن في اللوحة للمسجد الحرام



ألوان الباستيل Pastel



هناك اعتقاد خاطئ بأن ألوان الباستيل لا تدوم طويلاً وأنها تبهت سريعاً بسبب تأثير الضوء والغبار، هذا الأمر كان سابقاً، ولكن الآن تعتبر من أكثر الأدوات الفنية ثباتاً، وذلك عند صيانتها واستخدامها الاستخدام الصحيح ووضعها في الإطار المناسب لها، ولرسم بألوان الباستيل طابع خاص حيث تتميز هذه الألوان عن غيرها من الألوان بإمكانية الحصول على ألوان جديدة عن طريق خلط الألوان في اللوحة مباشرة وقد عرف الباستيل كفن قائم بذاته في القرن الثامن عشر.



شكل (٢١) لوحة بألوان الباستيل الناعم للفنان المصري محمد صبري.



أنواع ألوان الباستيل

باستيل الطباشير (الباستيل الناعم) Soft Pastel : يصنع من الجبس المفتول مضاف إليه اللون، ثم يصب في قالب وهذا النوع لا يمكن محوه بالمحاة العادية، حيث أنها تتسبب في إفساد الورق، ولكن يحى بالفرشاة لكي لايتأثر الورق، أو ممحاة خاصة بألوان الباستيل تعرف باسم (الاستيكة)، كما يمكن إحداث تدرجات لونية بواسطة استخدام اسطوانات ورقية على شكل اقلام تعرف باسم (الاستمبة)، ويحتاج إلى مثبت لتثبيت اللون وتسمى هذه المادة fixative . شكل (٢٢).



شكل (٢٢)

⚠️ أنا أعرف أن مثبتات الألوان لها رائحة نفاذة، (وتؤثر على الدماغ) بشكل سلبي لذلك أنا أستخدمها في مكان مفتوح وجيد التهوية، وبإشراف معلمي / معلمي أو والدي.

نشاط (٢)



صمم تكوينًا للمآذن والقبة باستخدام الحاسب الآلي ومن خلال برنامج (الفوتوشوب).

ألوان الباستيل الأعلام

Pastel Pencil: وهي نوع من أنواع الباستيل الناعم.

أدوات الرسم بأعلام الباستيل:

- ورق كانسون خشن.

- أعلام الباستيل الناعم.



شكل (٢٣) أعلام الباستيل.

نشاط (٣)



عبّر عن المآذن والقبة مركزاً على المنظور والنسب والتناسب في اللوحة.





ألوان الباستيل الزيتية Oil Pastel : ليس هناك فرق بين الباستيل الناعم والباستيل الزيتي (اللين، الرطب) إلا أن الزيتي مضافاً إليه الزيت وهو غير قابل للتبادل في درجات اللون ولا يمكن مزجها معاً لذا نجد عدد الألوان في علبة الباستيل الزيتي يصل إلى (٩٩) إصبع أو أكثر، كل لون مغلف بلفافة من الورق عليها اسم اللون ودرجة تأثيره ومنها ما يبلغ أضعاف هذا العدد.

أدوات الرسم بألوان الباستيل الزيتي:

- ورق كانسون خشن.

- ألوان باستيل زيتي من نوعية جيدة.



شكل (٢٤).

كيف نرسم بالباستيل؟



٢



٣



٤



شكل (٢٥) خطوات الرسم بالوان
الباستيل للطالب عماد بغلف.

يتطلب عمل لوحة بالوان الباستيل ورق كانسون خشن وألوان باستيل ومثبت للون ويبدأ العمل كآتي: شكل (٢٥).

١- نقوم برسم المخطط الأول للموضوع (الاسكتش) باللون الأسود كما يمكن استخدام الحاسب الآلي لرسم المخطط الأول.

٢- يبدأ التلوين بخطوط مائلة لنحصل على التدرج اللوني المطلوب.

٣- عمل تداخل للون إما بالإصبع أو المناديل الورقية.

٤- رش المثبت على اللوحة حتى لا تندمج الألوان وتفسد اللوحة.

نشاط (٤)



من خلال الخطوات السابقة، شكل (٢٥)، أرسم عنصري المآذن والقباب مستخدماً ألوان

الباستيل الناعم.

رابط الدرس الرقمي



www.ien.edu.sa



يتكون التراث الشعبي السعودي من عدة مفردات منها العادات والتقاليد والقيم والمفاهيم والقصص والأساطير والمعتقدات والحرف والفنون وغير ذلك. وهذه المفردات يكتسبها ويتوارثها الفرد من البلد أو البيئة التي يعيش فيها.

تعريف التراث الشعبي

هو كل ما له قيمة باقية من عادات وتقاليد وقيم وفنون وحرف وغيره وينقل من جيل إلى جيل.

الحرف الشعبية

هي مهنة تسمى بالبساطة والفطرية يحترفها الفرد ولها قواعد وأصول يلتزم بها الحرفي وتلبي حاجة المجتمع. وتظهر هذه الحرف التي تختلف من منطقة إلى منطقة في المملكة العربية السعودية في المهرجان الوطني للتراث والثقافة (الجنادرية). شكل (٢٦).



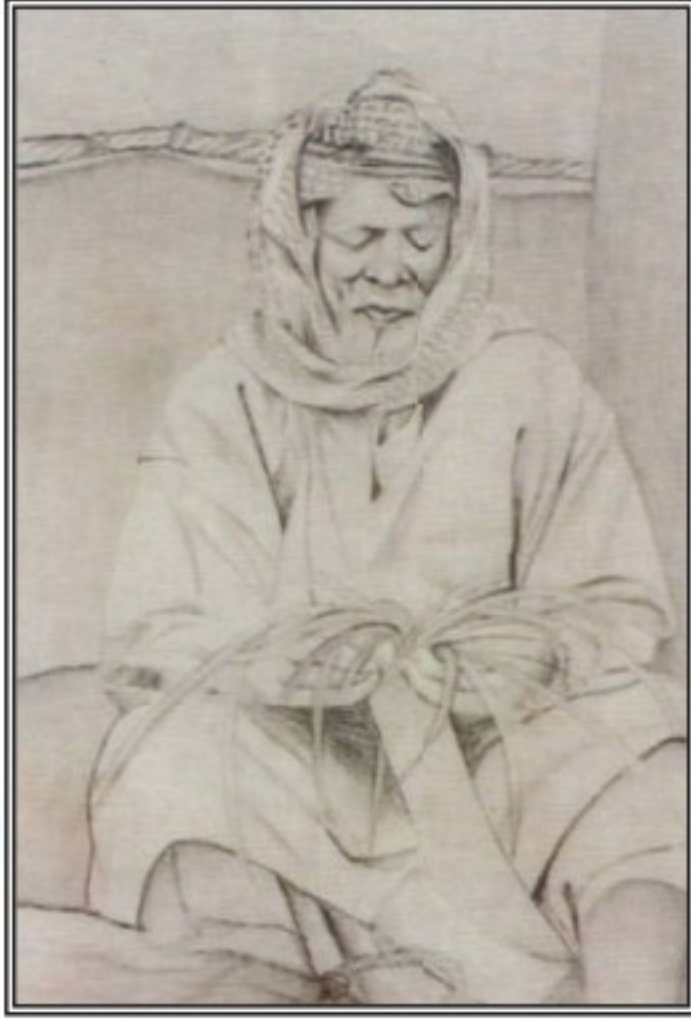
شكل (٢٦) بعض الحرف الشعبية من المهرجان الوطني للتراث والثقافة (الجنادرية) ١٤٢٦ هـ.

المملكة العربية السعودية بلاد مترامية الأطراف ذات تراث تمتد جذوره في أعماق التاريخ ومن يتتبع تاريخ الحرف الشعبية يجده حافلاً بأنواع عديدة تمثل الحياة الاجتماعية في كل منطقة من مناطق المملكة بل وكل مدينة وقرية، وقد تناول الفنان السعودي الحرف الشعبية بشكل خاص والتراث الشعبي بشكل عام منذ بدايات الفن التشكيلي في المملكة العربية السعودية. شكل (٢٧).



شكل (٢٧) صورة لأحد الحرفيين الشعبيين.





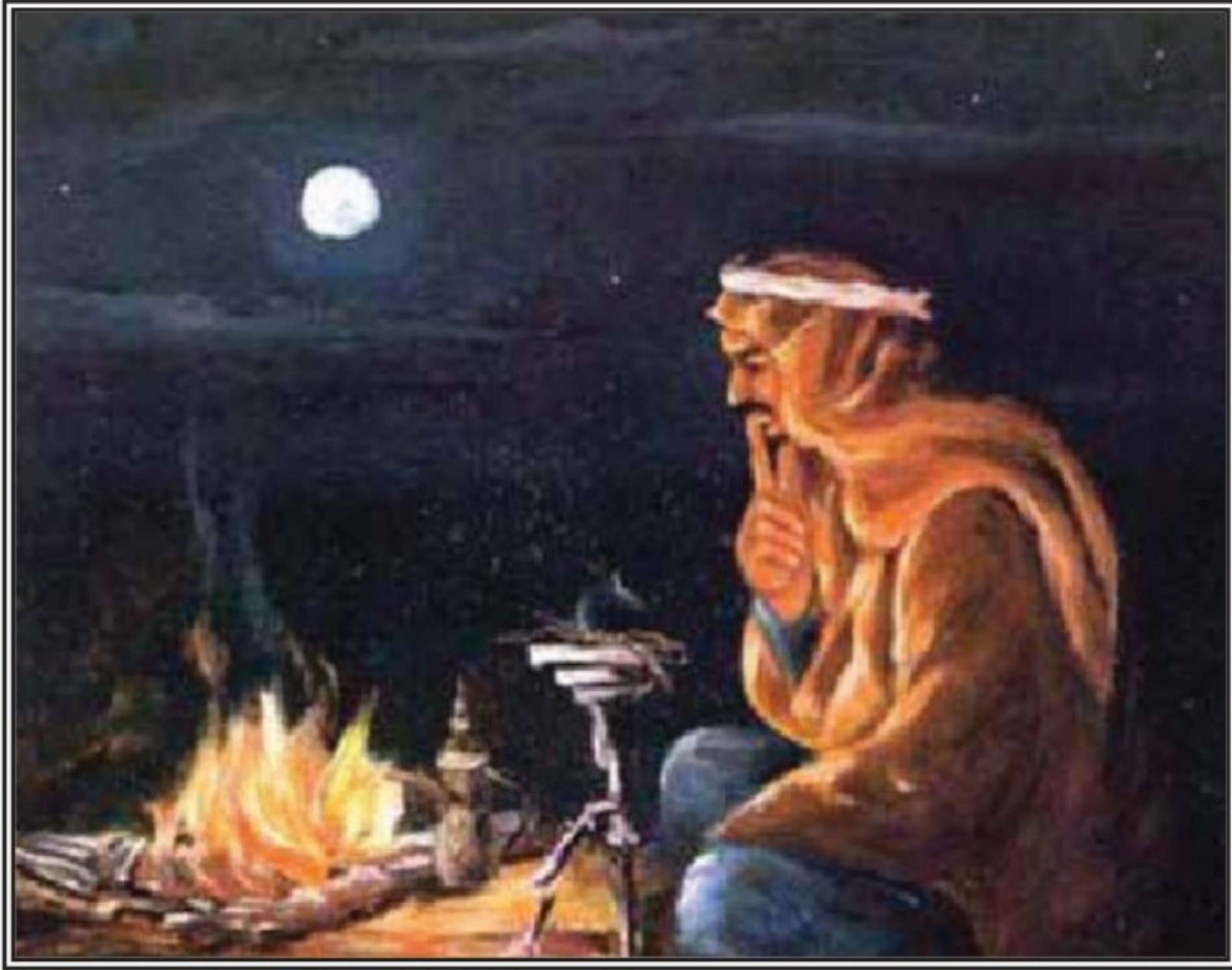
وعبر الفنان محمد السديري من خلال لوحته (حرفة من بلادي) عن الأعمال المصنوعة من سعف النخيل. الشكل (٢٨).

شكل (٢٨) لوحة الفنان السعودي محمد السديري (حرفة من بلادي).

كما تناول الفنان صالح النقيدان حرفة انتشرت في أغلب مناطق المملكة العربية السعودية لحاجة الناس لمنتجاتها وهي صناعة الفخار بلوحته (صانع الفخار). شكل (٢٩).



شكل (٢٩) لوحة الفنان السعودي صالح النقيدان (صانع الفخار).



شكل (٣٠) لوحة أفكار حائزة للأمير خالد الفيصل.

نشاط (١)

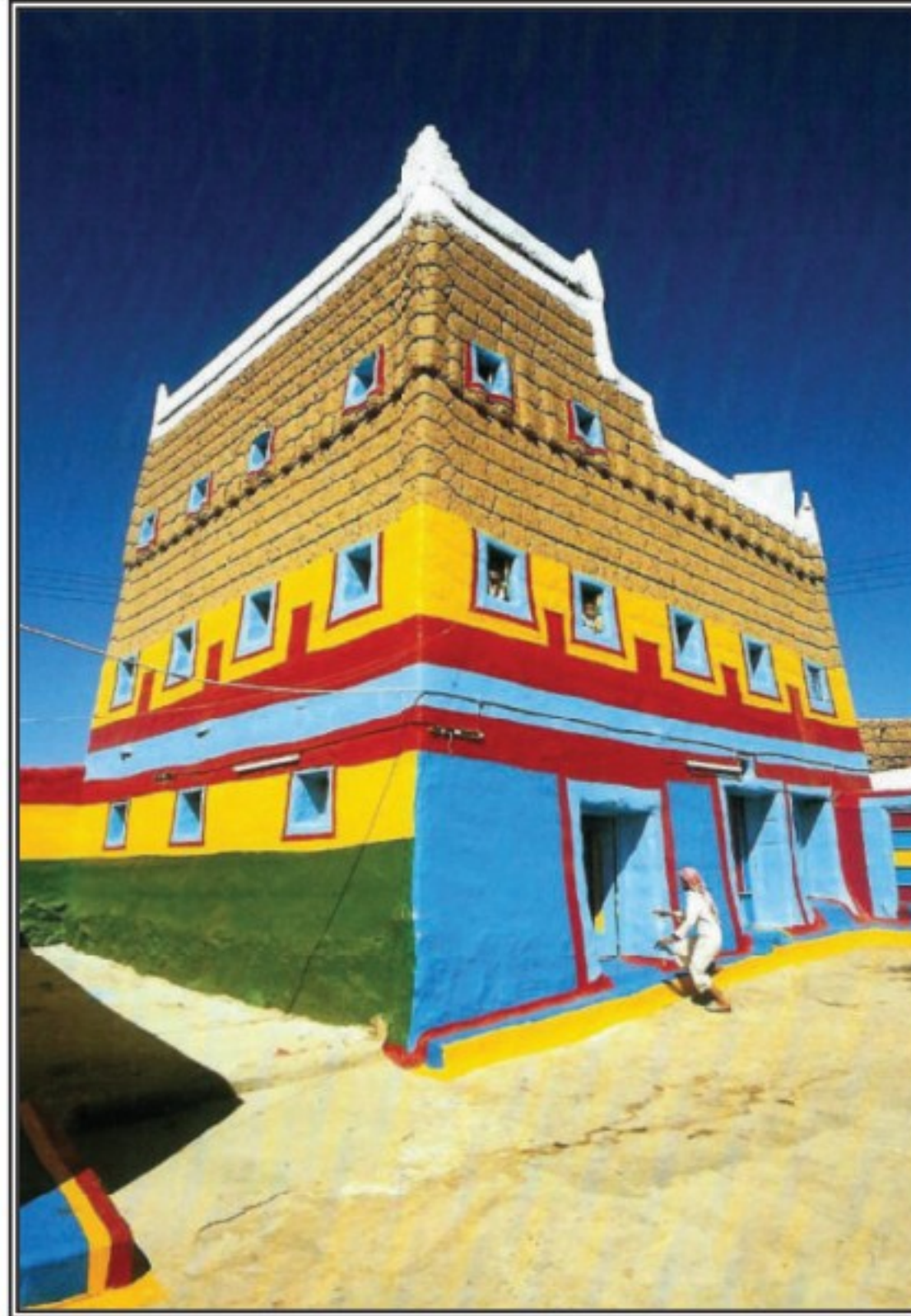


- ١ - هل تناول الأمير في اللوحة هواية أم حرفة أم ممارسة حياتية معتادة؟
- ٢ - استنتج من اللوحة الجماليات الفنية التي تناولها الأمير.
- ٣ - ما الألوان التي استخدمت في اللوحة؟



الفرق بين الحرفي والفنان

وبالعودة للحرف المنتشرة في المملكة العربية السعودية وخاصة في المنطقة الجنوبية تتناول مهنة تحولت إلى حرفة لا يمكن أن يقوم بها إلا حرفي متمكن وليس مجرد عامل طلاء وهي طلاء المنازل وزخرفتها من الداخل والخارج ويشمل ذلك الأبواب والنوافذ والسلالم والأسقف والأرضيات والجدران. شكل (٣١) منزل من الخارج.



شكل (٣١) منزل شعبي يظهر حرفة الطلاء وأنها ليست مجرد حرفة بل فن مستقل (المنزل بالمنطقة الجنوبية).

ونلاحظ الزخارف الهندسية (الشعبية) المنتشرة على الأرض والجدران والسلالم والأبواب كما نلاحظ استخدام الألوان الدافئة بكثرة. شكل (٣٢) منزل من الداخل.



شكل (٣٢) منزل شعبي من الداخل بالمنطقة الجنوبية، زينت جدرانها بفن القط العسيري.

وهنا يظهر الفرق الواضح بين الحرفي والفنان حيث أن الفنان يعبر عما بداخله بأي وسيلة كانت دون النظر إلى المعقول واللامعقول عدا العناصر الفنية التي يتناولها في فنه وكذلك القيم الفنية والجمالية بينما الحرفي ملتزم بقواعد أساسية قد لا يكون فيها أي نواحي جمالية والمهم فيها المنتج.





شكل (٣٣) فتاة تقوم بزخرفة جدار في منزل شعبي قديم.

من خلال الشكل (٣٣) لون الاختيار الصحيح:

العمل الذي تقوم به الفتاة عبارة عن:

فن

مهنة

حرفة

العمل على:

جدار

ورق كانسون

كانبس

الألوان المستخدمة:

أكريلك

زيت

باستيل

تقويم الوحدة

ضع/ي علامة (✓) أمام العبارة الصحيحة، وعلامة (X) أمام العبارة غير الصحيحة فيما يأتي:

- ١ تعتبر المآذن والقبب من عناصر العمارة الإسلامية. ()
- ٢ يوجد عدد من المآذن والقبب في المسجد الحرام والمسجد النبوي. ()
- ٣ تحتاج ألوان الباستيل الطباشيري إلى مثبت لون. ()
- ٤ تختلف الحرف الشعبية باختلاف البلد والبيئة. ()
- ٥ تتميز البيوت الشعبية بوجود زخارف هندسية ملونة عليها. ()



من خلال الصورة المجاورة، اذكر/ي ما يأتي:

بعض العناصر الهندسية التي كان يرسمها أجدادنا لتزيين بيوتهم.

الشكل	اللون
.....
.....

٢ الزخارف الشعبية القديمة موجودة في:

- أ جدران البيوت. ب السيارات. ج الشوارع.

٣ ما هي عناصر العمل الفني؟





الوحدة الثانية

مجالات الزخرفة

الموضوع الأول:

تجريد وحدة زخرفية نباتية.

الموضوع الثاني:

التوريق في الزخارف الإسلامية.



وزارة التعليم

Ministry of Education

2023 - 1445

رابط الدرس الرقمي



www.ien.edu.sa

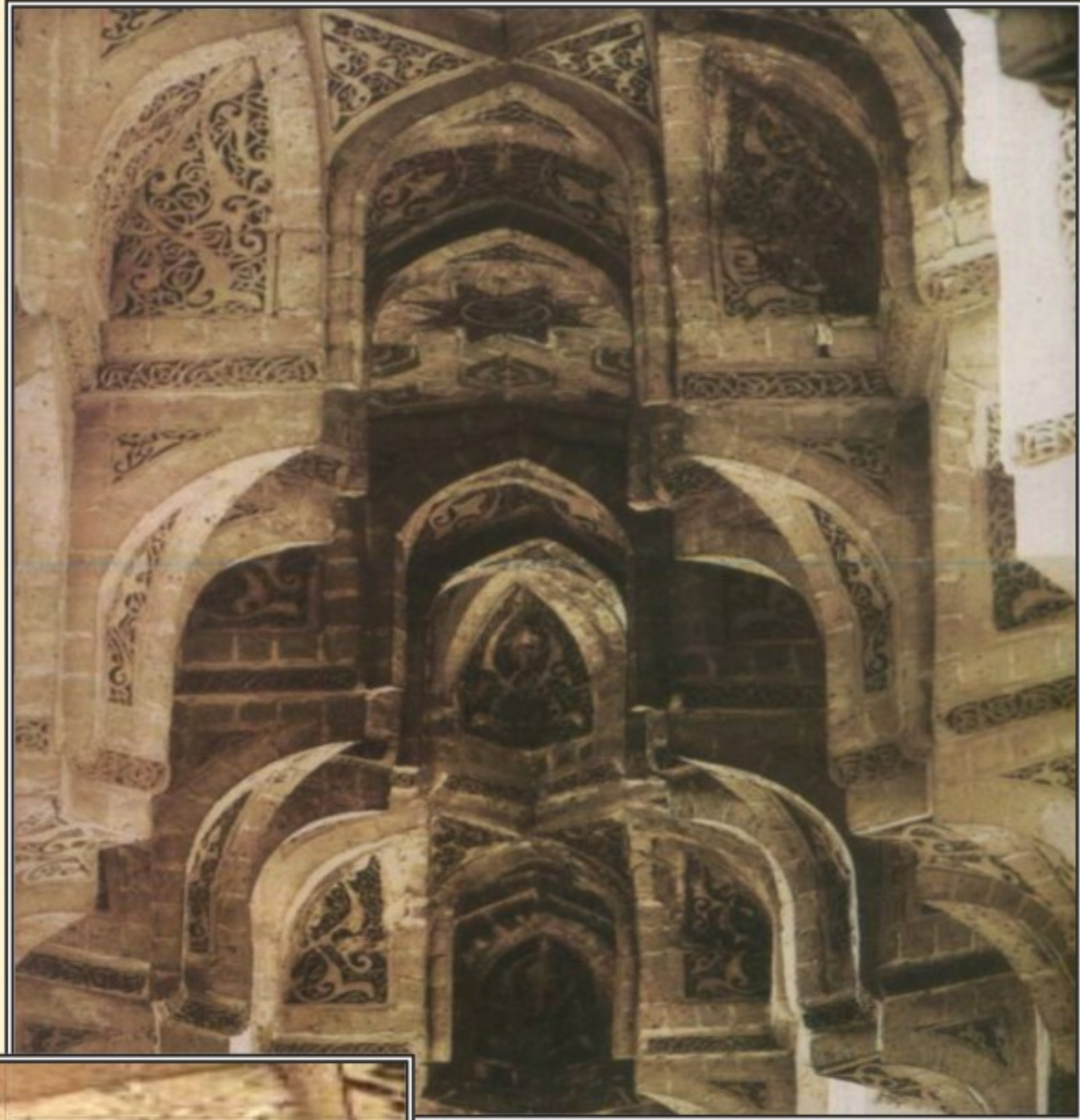


إن من أبرز العناصر الزخرفية التي تميز بها فن الزخرفة الإسلامية العناصر النباتية فهي مصدر إلهام للفنان المسلم وبعد استخدام هذه العناصر من أوضح المظاهر التي تؤكد على ابتعاد الفنان المسلم عن محاكاة الطبيعة فهي عبارة عن عناصر مجردة استخدمت بشكل أقرب إلى العنصر الطبيعي في بداية الأمر، ثم اتجه الفنان المسلم إلى تجريد العنصر، واختصار الكثير من التفاصيل فلا يكاد يتبين منها إلا الخطوط منحنية أو ملتفة ولقد بدأت تظهر شخصية الزخارف المجردة منذ القرن التاسع الميلادي في العصر العباسي وخاصة في مدينة سامراء ووصل ازدهارها في القرن الثالث عشر الميلادي في العصر المملوكي.

مفهوم التجريد

إن التجريد يعني الابتعاد عن النقل الحرفي ورفض المحاكاة من عناصر الطبيعة، وتميز الطراز العباسي بابتكار أشكال جديدة ذات مظهر زخرفي رائع فمن الخصائص المميزة للزخرفة في العصر العباسي العناية بابتكار العناصر الزخرفية وتنوع عمق الحفر في الحشوات الخشبية وكذلك تميز بالبعد عن محاكاة الطبيعة وتحول الوحدات النباتية إلى شكل تجريدي غير مطابق للواقع من خلال استخدام أوراق نباتية دائرية وأشكال متنوعة من المراوح النخيلية ويظهر تغير في شكل الوحدات قليلة البروز حيث استخدم فيها النحت المائل بحيث تتقابل حوافها بعضها بعضاً في شكل زوايا منفرجة، شكل (٣٤).





شكل (٣٤) بغداد القصر العباسي.



شكل (٣٥) صحن من الخزف العصر العباسي القرن ٩ - ١٠ م.

نشاط (١)



- أ - بالرجوع إلى النموذجين الشكل (٣٤) والشكل (٣٥) تأمل واكتب محتوَاهما من حيث الزخارف المستخدمة بها .
ب - اذكر ما هو مفهوم التجريد في الزخرفة الإسلامية .

نشاط (٢)



تأمل هذه المجموعة من الصور الآتية واذكر ما الصور المستمدة من الطبيعة وما الصور المجردة عن الطبيعة

ودونها في الجدول الآتي:



شكل (٣٨)



شكل (٣٧)



شكل (٣٦)



شكل (٤٠)



شكل (٣٩)



شكل (٤١)

الأشكال المجردة عن الطبيعة	الأشكال الطبيعية

نشاط (٣)



انظر إلى هذين النموذجين للصور الزخرفية المجردة في الفن الزخرفي الإسلامي واذكر أيهما أفضل من حيث

الإتقان، ولماذا؟



شكل (٤٢)



شكل (٤٣)





لاحظ مجموعة من الزهور والنباتات في الطبيعة من حولنا التي استمد منها الفنان المسلم عناصره الزخرفية بعد أن قام

بتجريدتها عن الطبيعة.

أ - هل يمكنك تجريدتها بشكل زخرفي نباتي؟ حاول عمل ذلك في المساحة المعطاة أسفل.

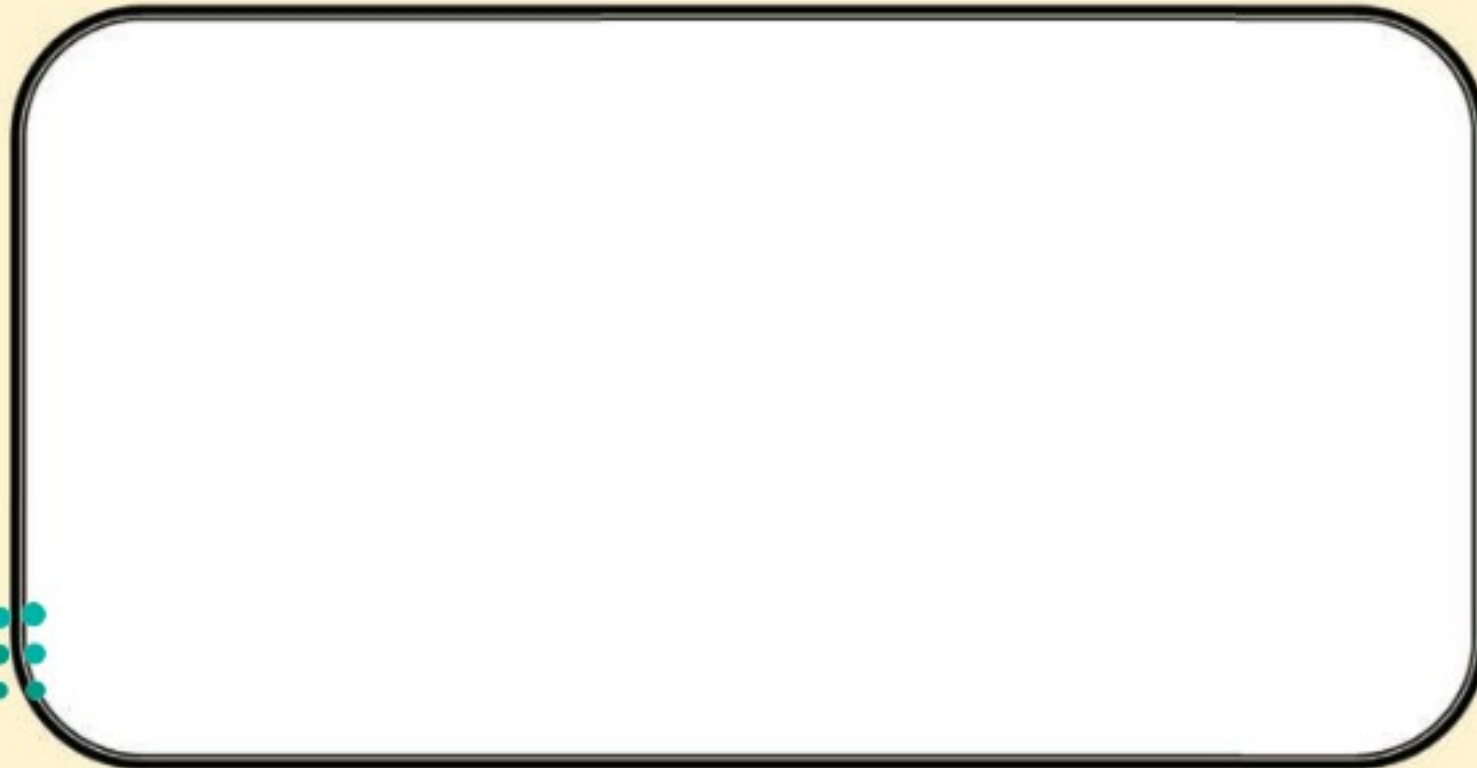
ب - ابحث في الشبكة العنكبوتية عن بعض الزخارف النباتية المجردة واعرض المحتوى وناقشه مع معلمك وزملائك.



شكل (٤٥)



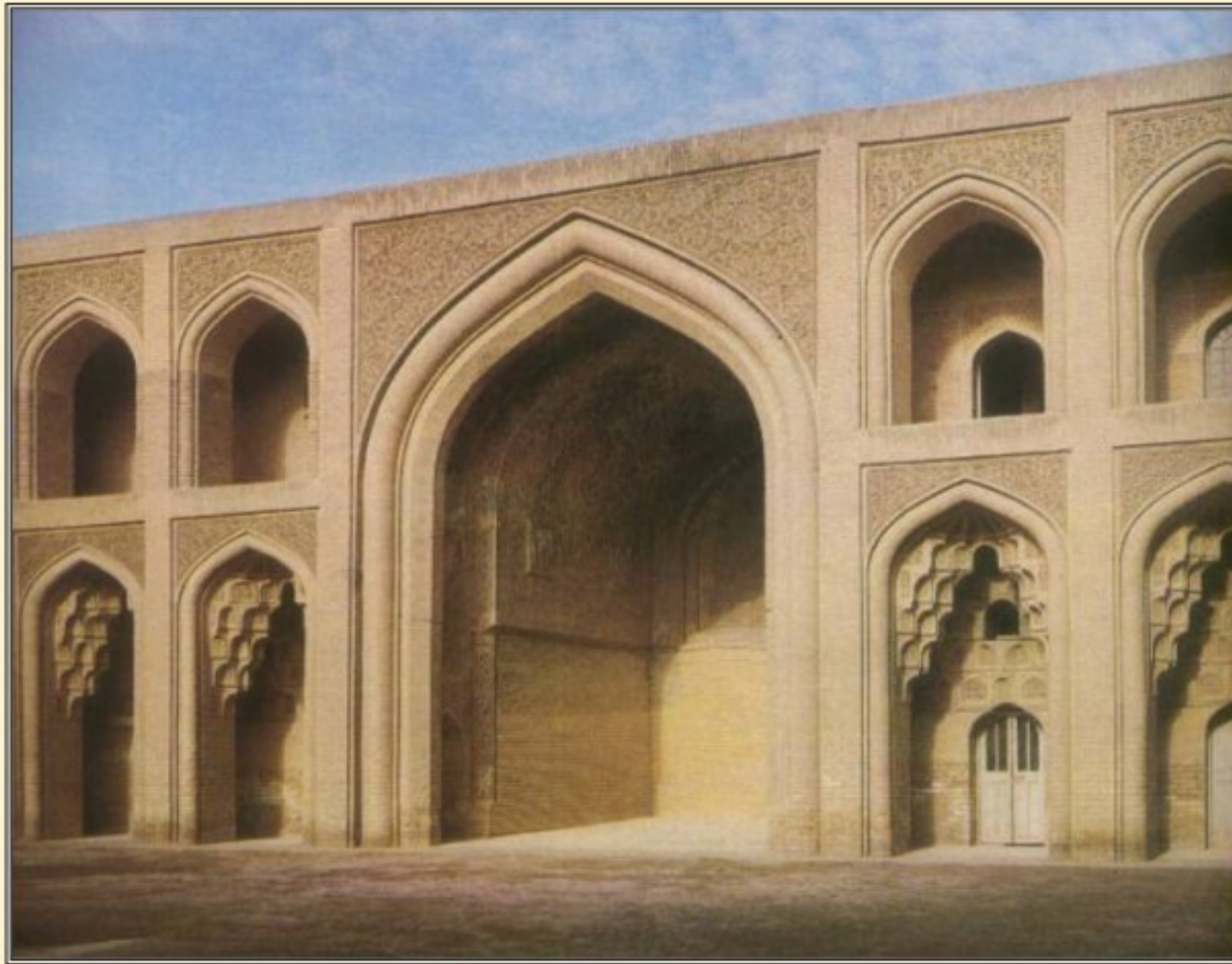
شكل (٤٤)



نشاط (٥)



تأمل هذه الصورة في الشكل (٤٦) وهي تمثل جزءاً من جدار القصر العباسي في بغداد وهو مزخرف بوحدات زخرفية جميلة وبأشكال بسيطة، تحدث عنها وصف القيم الجمالية والفنية بها .



شكل (٤٦)



رابط المدرس الرقمي



www.ien.edu.sa



لقد أخذ التجريد في الفن الإسلامي أبعاد جمالية عميقة وأصبح مسارًا واضحًا انعكست من خلاله أفكارًا وقيم احتواها الإسلام وأكد عليها كما أصبح هذا الأسلوب سمة معبرة عن الشخصية الإسلامية وبعد التجريد في الفن الإسلامي نوعًا من التعبير الذي لا يسعى إلى التصوير المباشر للأشياء وإنما يتمثل في محاولة التعمق فيما خلف الظواهر الشكلية لطرح أفكار جديدة.

ولقد أكد الفن الإسلامي على التجريد فحول الطبيعة إلى مجردات واخترع بالرياضة الذهنية القوانين الهندسية التي تعد منطلقًا لفهم التجريدات الهندسية الإسلامية التي تكتسي بها المنابر والمقاعد والمصاحف والحليات الخشبية في الأبواب وغيرها من المنتجات في الفنون الإسلامية.

التوريق:

يعد التوريق من أشهر الأساليب الزخرفية الإسلامية ويتكون من زخارف مشكلة من أوراق النباتات، ويعتمد التوريق الزخرفي على شكل الأوراق النباتية، بالإضافة إلى البراعم والأوراق المتفرعة والمتصلة.



نشاط (١)



أ - لاحظ الصور الآتية وتحدث عن أهمية التجريد في الفن الإسلامي.

ب - صف القيم الفنية والجمالية للتجريد في الفن الإسلامي.



شكل (٤٨)



شكل (٤٧)



شكل (٤٩)





شكل (٥١)



شكل (٥٠)



شكل (٥٢)



ظهر في الزخارف الإسلامية فكر الحضارة الإسلامية من خلال بعدها عن مضاهاة خلق الله وذلك بتجريد العناصر الطبيعية من النباتات والأزهار وصياغتها بشكل جديد يتصف في الوحدات الزخرفية الإسلامية.

أ - تأمل الوحدات الزخرفية التي أمامك، هل هي وحدات زخرفية مجردة عن الشكل الطبيعي للنباتات؟

ب - هل يمكنك إضافة بعض التأثيرات والملامس بالأقلام الملونة في هذه الوحدات لإعطائها شكلاً جمالياً

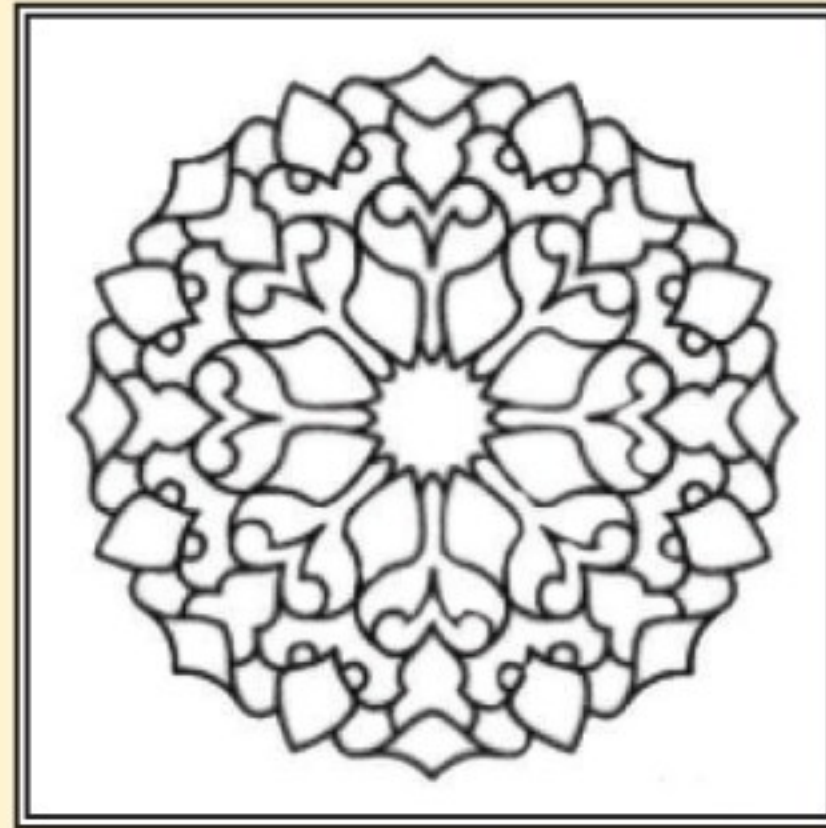
زخرفياً مبتكراً؟



شكل (٥٤)



شكل (٥٣)



شكل (٥٥)

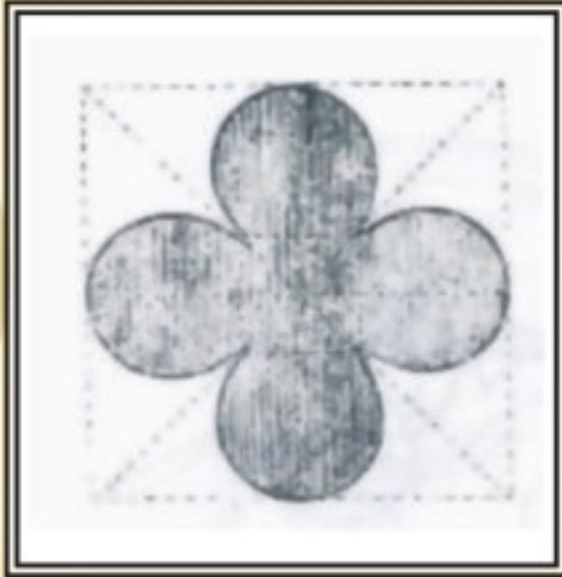


نشاط (٣)

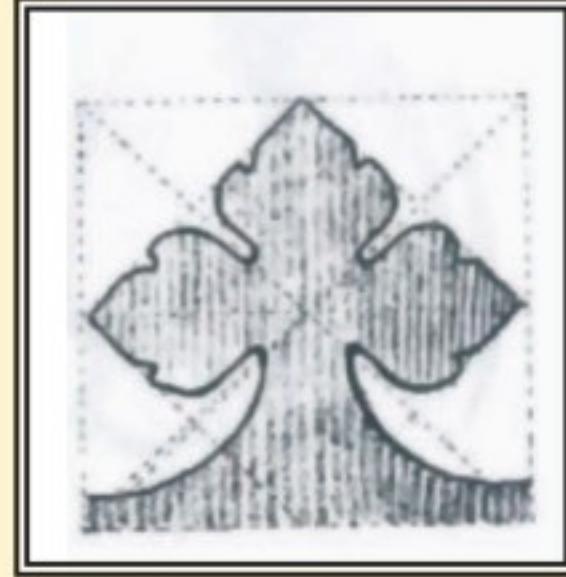


التجريد يعني الابتعاد عن النقل من الطبيعة كما هي، وهو يعتمد على تصوير موضوع من غير تعيين وتحديد لهذا الموضوع بالشكل الطبيعي المتعارف عليه، ويعتمد فن التوريق على تجريد شكل الأوراق النباتية.

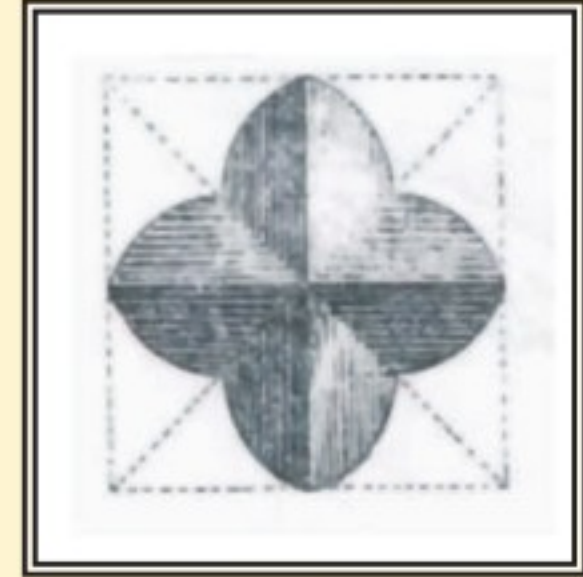
أمامك بعض الوحدات الزخرفية المجردة، شكل (٥٦)، شكل (٥٧)، شكل (٥٨)، هل يمكنك عمل التوريق في الزخارف الإسلامية باستخدام ورق الشفاف ورسم هذه الوحدات وتلوينها بالأقلام الملونة لعمل شكل ابتكاري من الوحدة الزخرفية النباتية المجردة داخل المساحات؟ شكل (٥٩)، شكل (٦٠).



شكل (٥٨)

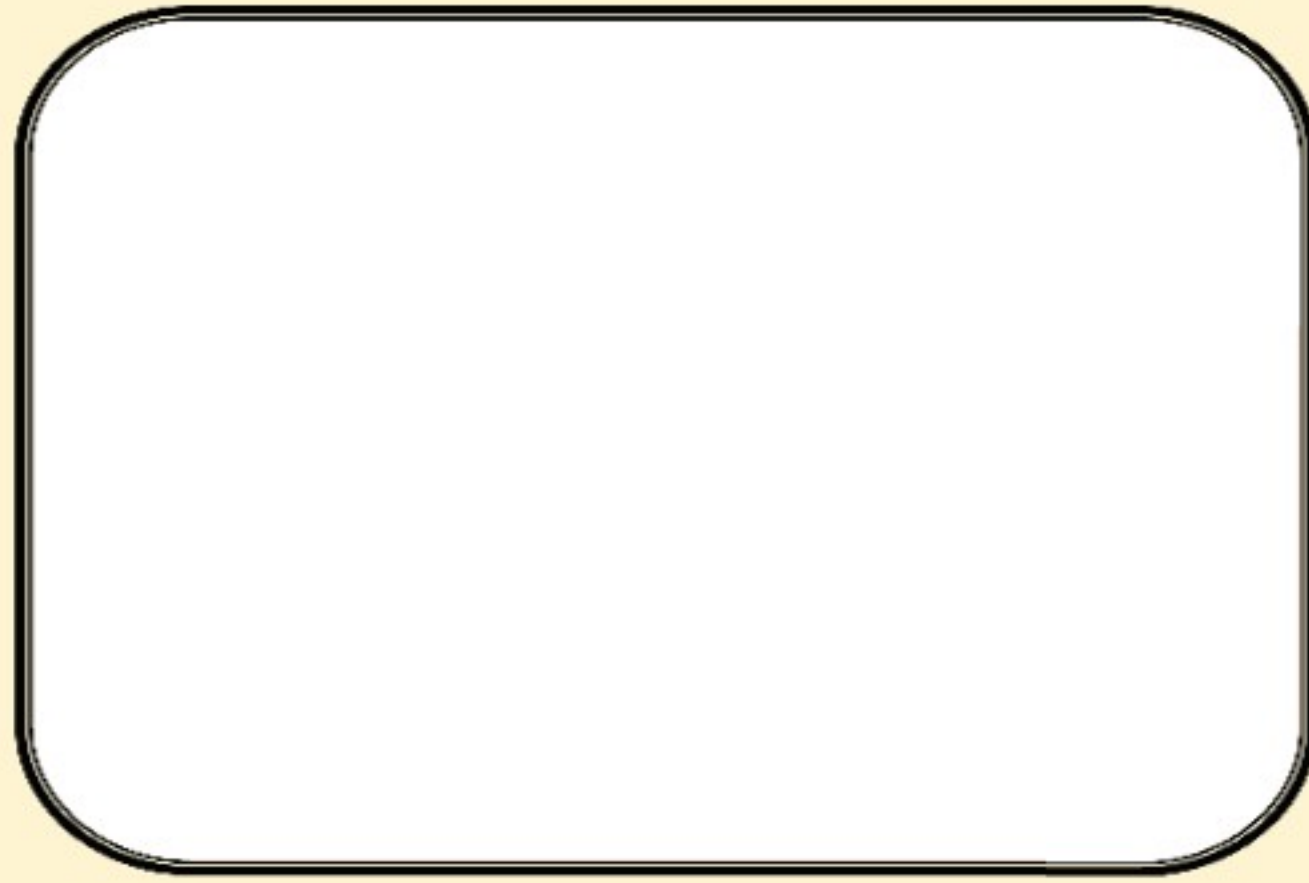


شكل (٥٧)

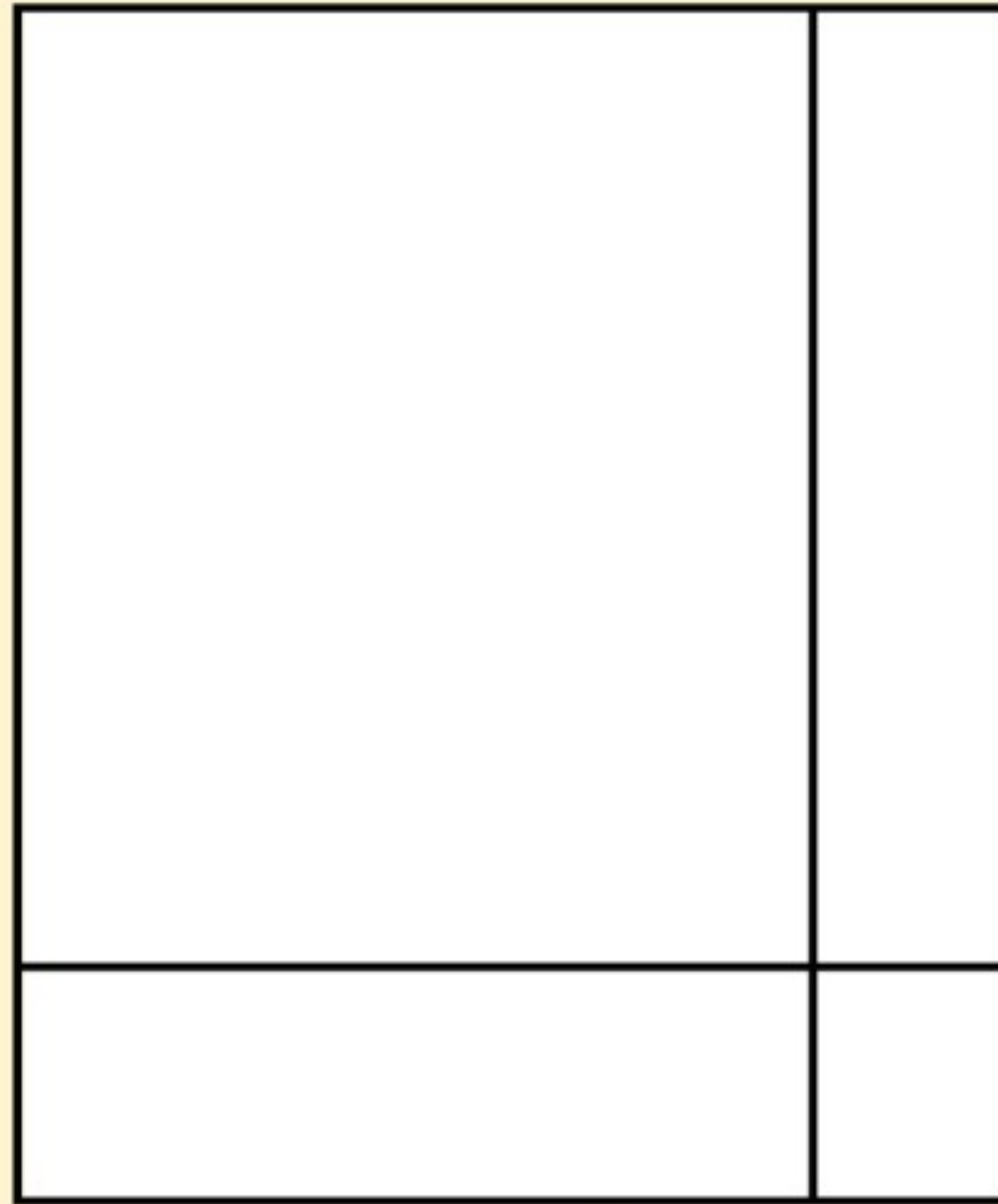


شكل (٥٦)





شكل (٥٩)



شكل (٦٠)



تقويم الوحدة

س١ عرّف/ي كلاً من:

١ التجريد الزخرفي هو:

٢ التوريق الزخرفي هو:

س٢ ضع/ي علامة (✓) أمام العبارة الصحيحة، وعلامة (X) أمام العبارة غير الصحيحة فيما يأتي:

١ أبرز العناصر الزخرفية التي تميز الفن الزخرفي الإسلامي العناصر النباتية. ()

٢ اتجه الفنان المسلم إلى تجريد العنصر باختصار كثير من التفاصيل. ()

٣ بداية ظهور شخصية الزخارف الإسلامية منذ القرن السابع الميلادي. ()

٤ أكد الفن الإسلامي على التجريد في منتجات الفنون الإسلامية. ()





وزارة التعليم

Ministry of Education

2023 - 1445

الوحدة الثالثة

مجالات الطباعة

الموضوع الأول:

مطبوعات بالتفريغ.

الموضوع الثاني:

طباعة زخرفية بالتفريغ.

رابط الدرس الرقمي



www.ien.edu.sa

مطبوعات بالتفريغ



فن طباعة التفريغ (الإستنسل) يعتبر طباعة التفريغ (الإستنسل) من الفنون الشعبية العالمية، والذي يتناول زخرفة الحوائط.



وقد نشأ هذا الفن كبديل للأوراق التي استخدمت في زخرفة الحوائط والتي تعتبر غالية التكلفة إذا ما قورنت بالإستنسل.



ثم امتد استخدامه ليشمل مختلف قطع الأثاث والبسط والملابس والحقائب وغيرها . شكل (٦١).

شكل (٦١) جوانب متعددة لاستخدام الإستنسل.

نشاط (١)



تأمل البيئة من حولك باحثاً عن طباعة التفريغ، والتقط صوراً لها.



ما هو الإستنسل؟

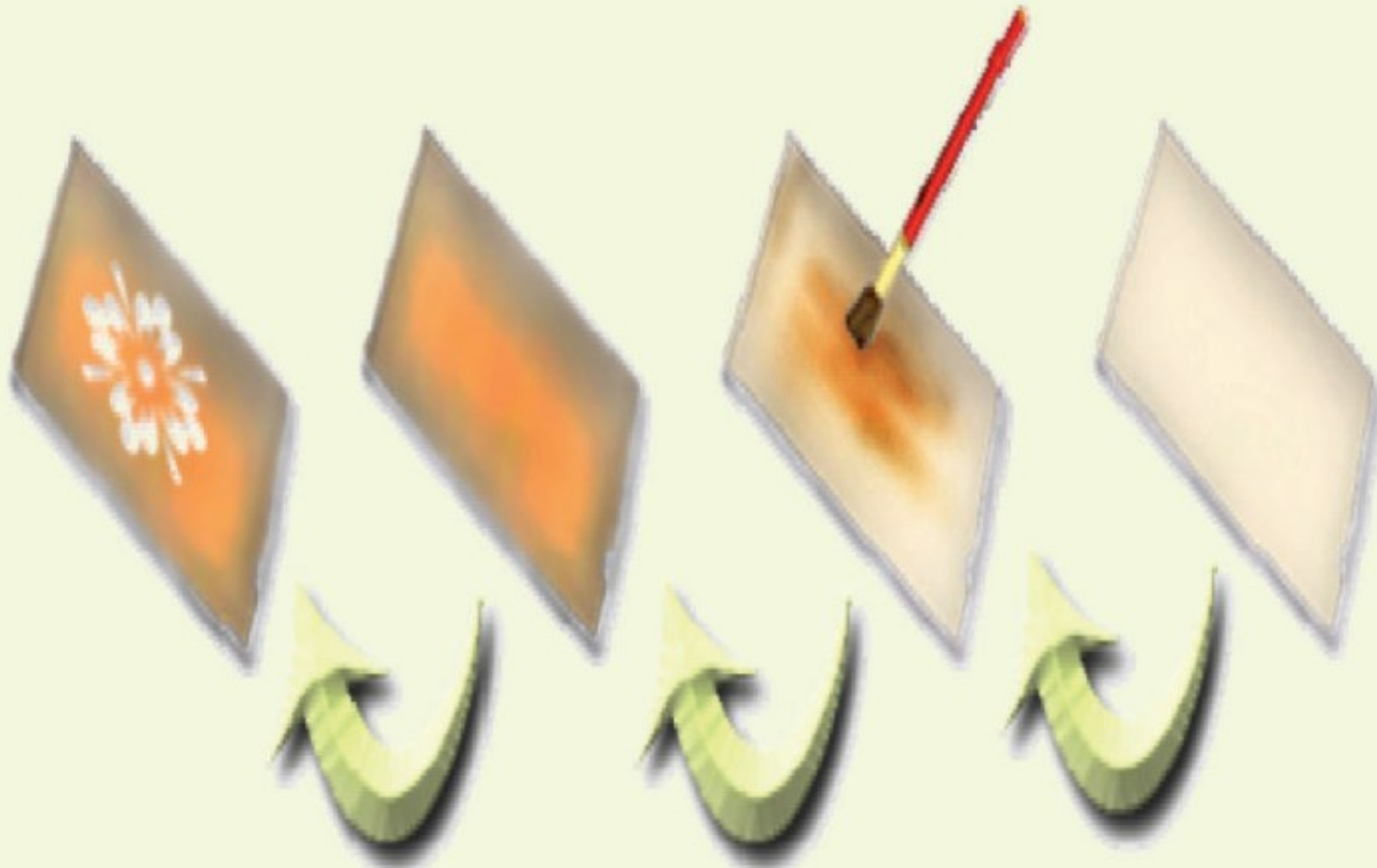


شكل (٦٢) نموذج للإستنسل.

الإستنسل مصطلح أجنبي يطلق على كل سطح مستو غير نافذ للألوان عليه ثقب مختلف الأشكال والأحجام. شكل (٦٢) ويصنع عادة من الورق السميك المغطى من كلا الجانبين بطبقة من شمع البرافين ليصبح غير متشرب للماء.

كما يمكن استخدام الصمغ الأبيض أو الورنيش، ثم يترك ليجف قبل نقل التصميم إليه وتفريغه. شكل (٦٣).

⚠ الصمغ الأبيض والورنيش مواد لها رائحة نفاثة.



ورق سميك

وضع مادة عازلة

ترك المادة العازلة لتجف

تفريغ التصميم

شكل (٦٣) نموذج للإستنسل.

بدائل الإستنسل:

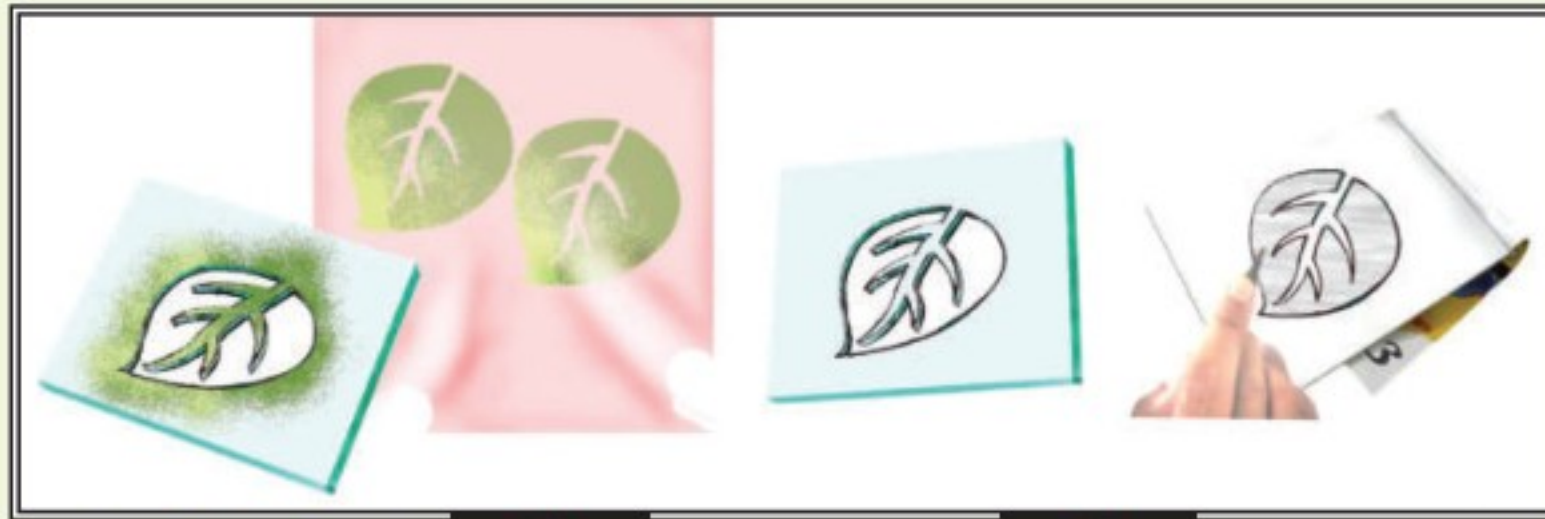
جميع الخامات المسطحة و غير النافذة للألوان هي خامات صالحة لعمل الاستنسل كرقائق الاشعة الطيبة، أغلفة الملفات، التجليد اللاصق، المفارش البلاستيكية المخرمة. شكل (٦٤).



شكل (٦٤) بدائل للإستنسل.

السالب والموجب في طباعة التفريغ:

التصميم في الطباعة يتكون عادة من شكل وأرضية فالشكل هو العنصر الموجب في التصميم، أما الأرضية فهي العنصر السالب، وعند الرغبة في الحصول على طباعة تصميم ما باستخدام الإستنسل يجب أن يكون التصميم مفرغاً عن الإستنسل، أي أنه في حالة الرغبة في الحصول على تصميم موجب يجب أن يكون الإستنسل سالب والعكس صحيح. شكل (٦٥-٦٦).



الطباعة بواسطة الإستنسل
للحصول على طباعة موجبة

تجهيز إستنسل سالب

إعداد التصميم الموجب

شكل (٦٥) طباعة تفريغ موجبة.



بمقارنة التصميم والطباعة الناتجة بالاستنسل، سنلاحظ أن التصميم والطباعة موجبة بينما الإستنسل سالب:



إعداد التصميم السالب ← تجهيز إستنسل موجب ← الطباعة بواسطة الإستنسل للحصول على طباعة سالبة

شكل (٦٦)

بمقارنة التصميم والطباعة الناتجة بالإستنسل ، سنلاحظ أن التصميم والطباعة سالبة بينما الإستنسل موجب .

خامات وأدوات طباعة التفريغ:

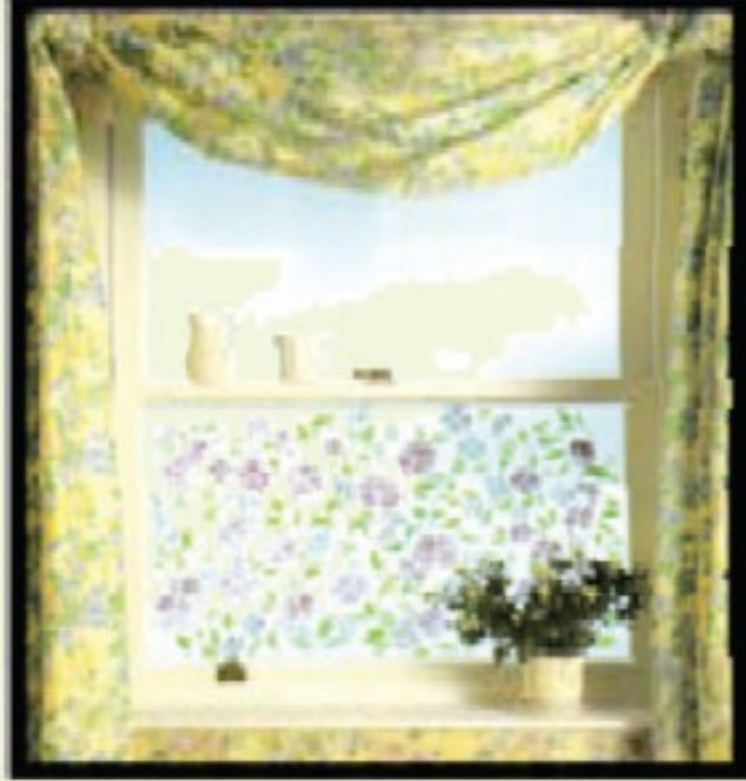
الإستنسل : يمكن أن يجهز كما شرح سابقاً أو يمكن استخدام البدائل سابقة الذكر بالإضافة إلى وجود مجموعة

واسعة من الإستنسل الجاهز في المكتبات . شكل (٦٧) .



شكل (٦٧)

السطح الطباعي: يمكن تطبيق طباعة التفريغ على مختلف الخامات كالحوائط والخشب والزجاج والمرايا والأقمشة وقطع الأثاث وأدوات المائدة والتحف . شكل (٦٨) .



شكل (٦٨) أسطح طباعية مختلفة.

نشاط (٢)



استخدمت طباعة التفريغ لزخرفة الحوائط ، ابحث عن نماذج مختلفة منها واجمع صور لها في ألبوم خاص .



الألوان: يجب أن تكون الألوان المستخدمة للتطبيق على الإستنسل كثيفة، ذات وسط مائي أو زيتي وتتوفر منها ألوان كثيفة القوام وألوان مضغوطة وبالإضافة إلى ألوان البخ.



⚠️ الألوان المضغوطة والبخاخات لها رائحة نفاذة (تسبب تلف خلايا الدماغ)، لذلك أستخدمها في مكان مفتوح وجيد التهوية.

شكل (٦٩) مجموعة من الألوان المستخدمة في طباعة الإستنسل.



إناء مسطح (بالتة): يستخدم لوضع الألوان وخلطها إذا احتاج الأمر، ويمكن استخدام أطباق البلاستيك. شكل (٧٠).

شكل (٧٠) أواني لوضع اللون.



الشريط اللاصق: يستخدم الشريط اللاصق لتثبيت الإستنسل، أو يمكن استخدامه كبديل للإستنسل في ما يعرف بطباعة الحواجز. شكل (٧١).

شكل (٧١) أنواع مختلفة من الشريط اللاصق.



الفرش (المدق): للفرش المستخدمة في طباعة التفريغ شعر قصير وخشن، وتسمى هذه الفرش بالمدقات وهي مثالية للمساحات الصغيرة، ومن هذه الفرش نوع يأتي برأس إسفنجي، كما يمكن استخدام الرول الإسفنجي شكل (٧٢)، بالإضافة إلى إمكانية استخدام الفرش الخشنة بعد قص شعرها بشكل قصير. شكل (٧٣).

شكل (٧٢) أدوات فرش مختلفة لوضع اللون.



شكل (٧٣) طريقة قص الفرشاة. ⚠️



الطريقة الصحيحة لاستخدام المدق (فرش الإستنسل) :

للحصول على نتيجة متقنة وجيدة من طباعة التفريغ يجب استخدام المدق بالطريقة الصحيحة عند وضع اللون وذلك

على النحو الآتي :

١- يجب استخدام المدق بشكل عامودي دائماً .



شكل (٧٤)

٢- يوضع اللون على شعيرات المدق عن طريق الدق بشكل عامودي فوق اللون في طبق الألوان حتى يتخلل اللون

شعيرات المدق .

٣- يجب التأكد من عدم وجود ألوان فائضة ظاهرة على شعيرات المدق .

٤- عدم وضع اللون بكمية كبيرة حتى لا يتخلل الحواجز وبالآتي يطمس التصميم .

لعلنا لاحظنا مما سبق الدور الذي تقوم به طباعة الإستنسل لتعويد المبتدئ على الدقة والنظام .

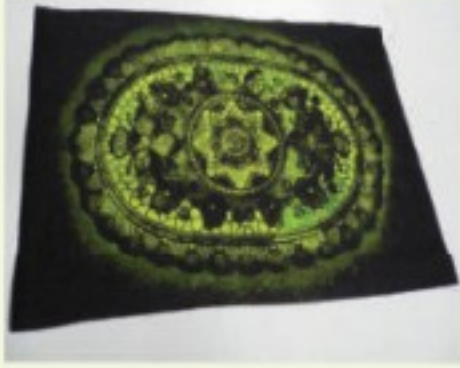
نشاط (٣)



إذا زرنا الشبكة العنكبوتية وبحسنا عن طباعة التفريغ
فمن المؤكد أننا سنتمتع بالنظر إلى النماذج المختلفة
لطباعة التفريغ .



طباعة التفريغ بلون واحد بإستنسل جاهز:



ترك الألوان لتجف



رفع الإستنسل



وضع اللون على الإستنسل



وضع الإستنسل

شكل (٧٥)

نماذج لطباعة التفريغ لعدد من مفارش البلاستيك المخرمة:



شكل (٧٦) نماذج لطباعة التفريغ لعدد من مفارش البلاستيك المخرمة.



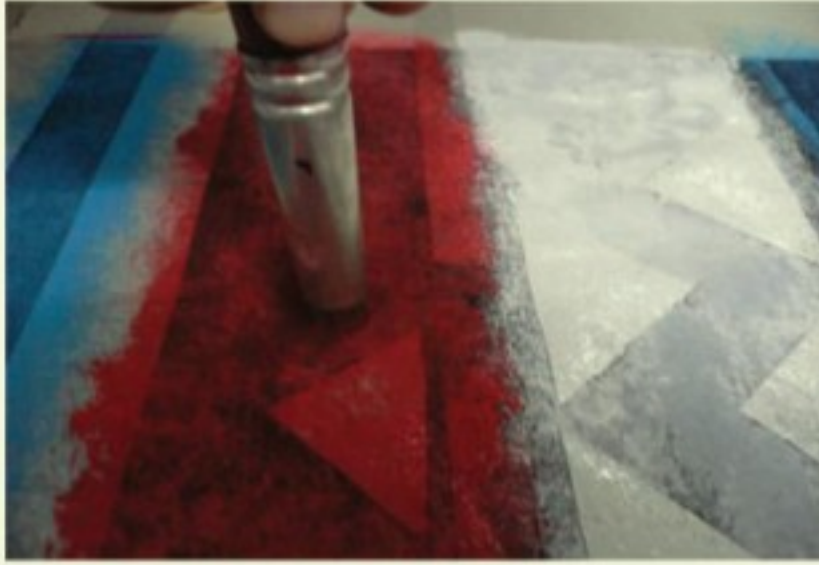
طباعة التفريغ بحواجز من الأشرطة اللاصقة:



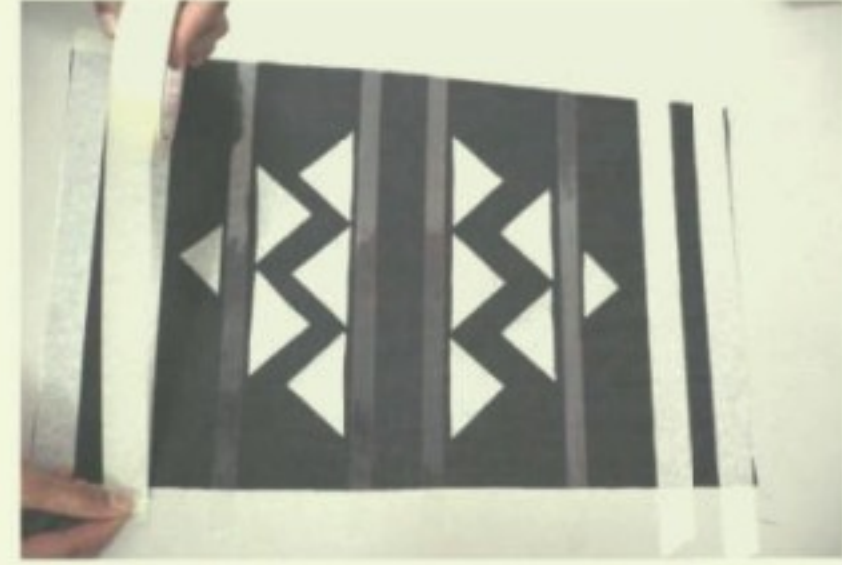
تجهيز السطح الطباعي (كيف؟).



إعداد التصميم.



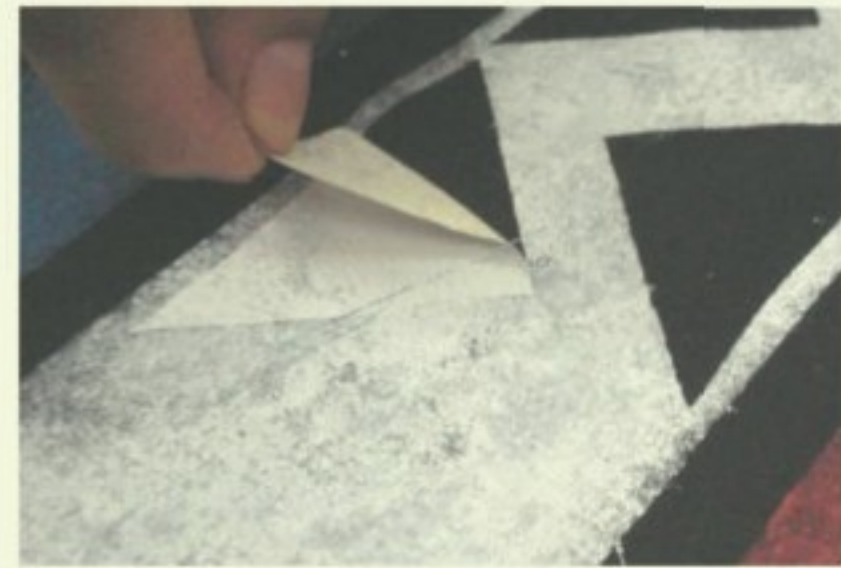
وضع الألوان.



وضع الشريط اللاصق وفق التصميم.



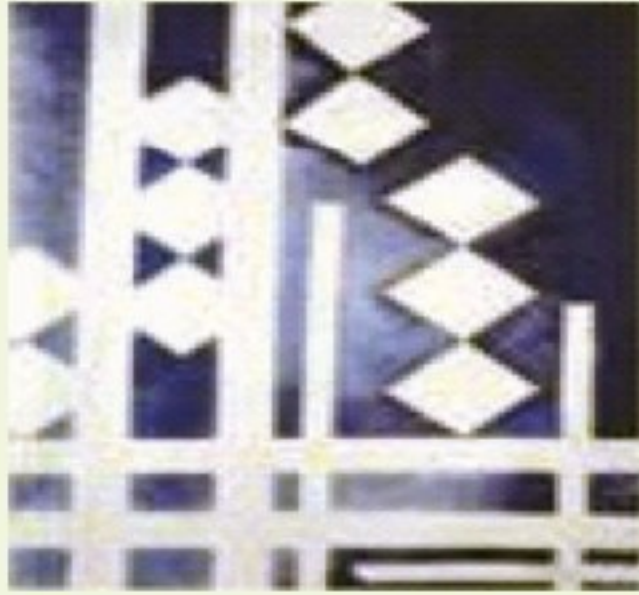
المنتج النهائي.



إزالة الأشرطة اللاصقة بعد جفاف اللون.

شكل (٧٧)





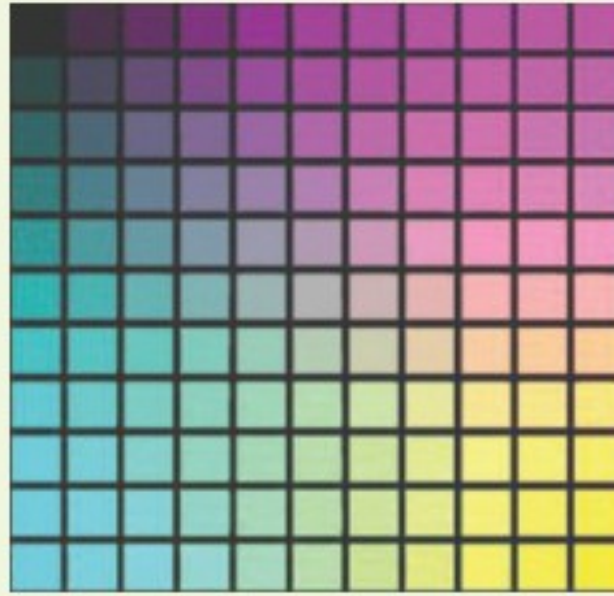
شكل (٧٨)

نماذج لطباعة التفريغ بالحواجز مستمدة من التصاميم الشعبية.

نشاط (٤)



قام مجموعة من الأصدقاء بوضع هذا التصميم وهم يرغبون في استخدام طباعة التفريغ في تنفيذه على القماش، هل نستطيع مساعدتهم، سوف يكونون شاكرين لنا ومقدرين تعاوننا معهم.



• ما لون القماش الذين يحتاجون إليه؟

• ما هي الألوان التي يجب أن يستخدموها؟

• حدّد خطوات العمل مرتبة.

نشاط (٥)



لنفكر في كافة الأشياء التي يمكن أن نطبق عليها الطباعة بالتفريغ، ونقوم بتطبيق الطباعة عليها.

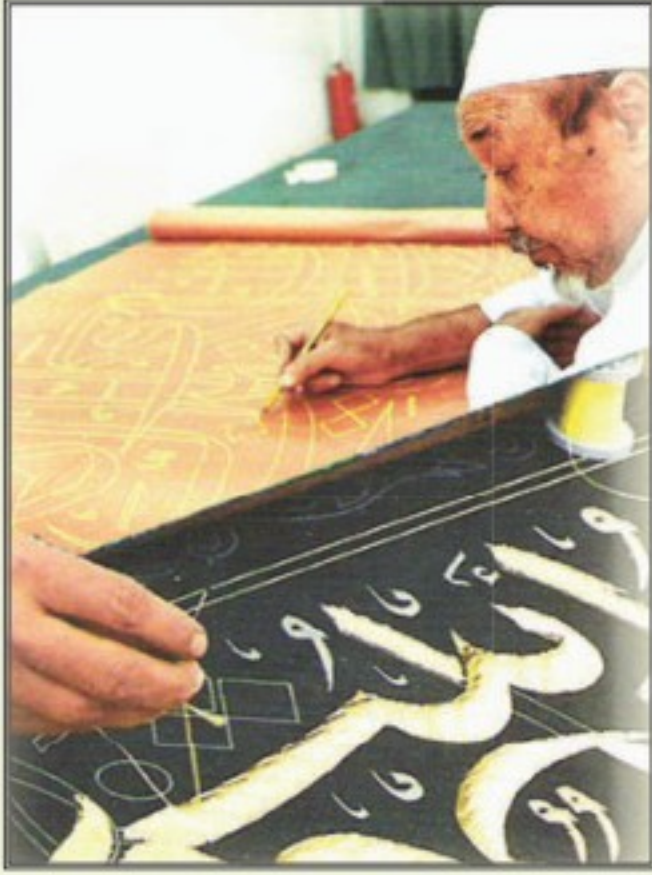


رابط الدرس الرقمي



www.ien.edu.sa

طباعة زخرفية بالتفريغ



شكل (٧٩) استخدام طباعة الإستنسل في صناعة كسوة الكعبة المشرفة قديماً لنقل التصميم تمهيداً لتطريزها .

الإستنسل في طباعة تصاميم كسوة الكعبة:

استخدمت طباعة الإستنسل قديماً في طباعة الكتابات والزخارف التي سيتم تطريزها على قماش كسوة الكعبة المشرفة، شكل (٧٩) وذلك برسم التصميمات على ورق وعمل ثقوب صغيرة على كامل التصميم ومن ثم يوضع فوق القماش المراد تطريزه ويرش بالبودرة أو الجير على الثقوب مما يحدث آثاراً على شكل نقط على القماش. شكل (٨٠).



شكل (٨٠)

معلومة إثرائية

شرف الله المملكة العربية السعودية برعاية الحرمين الشريفين وخدمتهما، وشرعت بكل اقتدار وفخر في صناعة كسوة الكعبة المشرفة حيث أمر جلالة الملك عبد العزيز - رحمه الله - في عام ١٣٤٦هـ، بإنشاء دار خاصة بصناعة الكسوة في دار خاصة بجوار المسجد الحرام فكانت أولى حلة مكة الصنع منذ أن كسيت الكعبة المشرفة على مر الأجيال، وعلى خطى المؤسس الملك عبدالعزيز - رحمه الله - واصل أبناؤه البررة من بعده العناية بالكعبة وكسوتها خير عناية وتعظيم؛ حيث صدرت موافقة خادم الحرمين الشريفين الملك سلمان بن عبدالعزيز آل سعود - حفظه الله - بتغيير اسم مصنع كسوة الكعبة المشرفة إلى مجمع الملك عبدالعزيز لكسوة الكعبة المشرفة وذلك في شهر شعبان ١٤٣٨هـ.

تصاميم الإستنسل:



شكل (أ/٨١)

للحصول على طبعات مطابقة للتصميم وتظهر تفاصيله يجب أن يعالج التصميم عن طريق إحداث حواجز (فواصل) بين أجزاء التصميم.

لننظر إلى الشكل (أ/٨١) تصميم يراد طباعته، والشكل (ب/٨١) فهو عبارة



شكل (ب/٨١)

عن الأثر الطباعي الناتج من استخدام إستنسل للتصميم (أ/٨١)، نلاحظ عند

تطبيق الطباعة أن الأثر الطباعي الموضح في الشكل (ب/٨١) يوضح المساحة

المحصورة بالخط الخارجي للتصميم ولا يظهر التفاصيل، ولكن إذا نظرنا إلى التصميم

في الشكل (أ/٨٢) نلاحظ أن التصميم مجزأ إلى مساحات محددة مقلدة، والشكل



شكل (أ/٨٢)

(ب/٨٢) عبارة عن الأثر الطباعي الناتج عن طريق استخدام إستنسل للتصميم في

الشكل (أ/٨٢)، نلاحظ في الشكل (ب/٨٢) وضوح تفاصيل التصميم بالإضافة

إلى إمكانية استخدام عدة ألوان دون خوف من اختلاط بعضها ببعض، فسبحان

معلم الإنسان ما لم يعلم. من هنا نستنتج أهمية وجود حواجز (فواصل) في طباعة

الإستنسل.

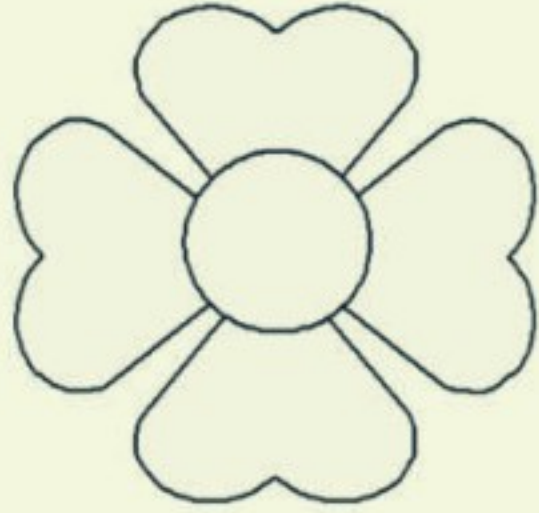


شكل (ب/٨٢)

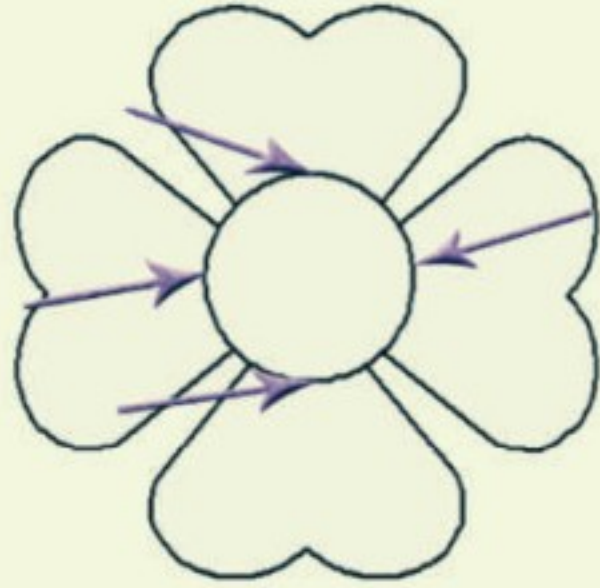


طريقة عمل تصاميم الإستنسل :

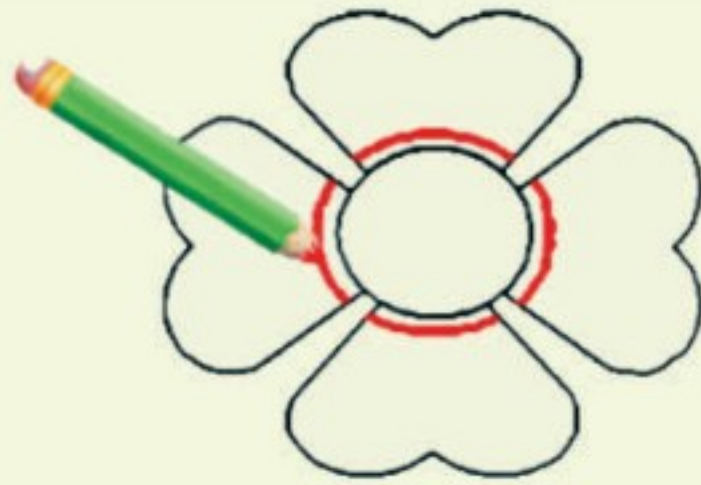
١- رسم التصميم المراد تطبيقه .



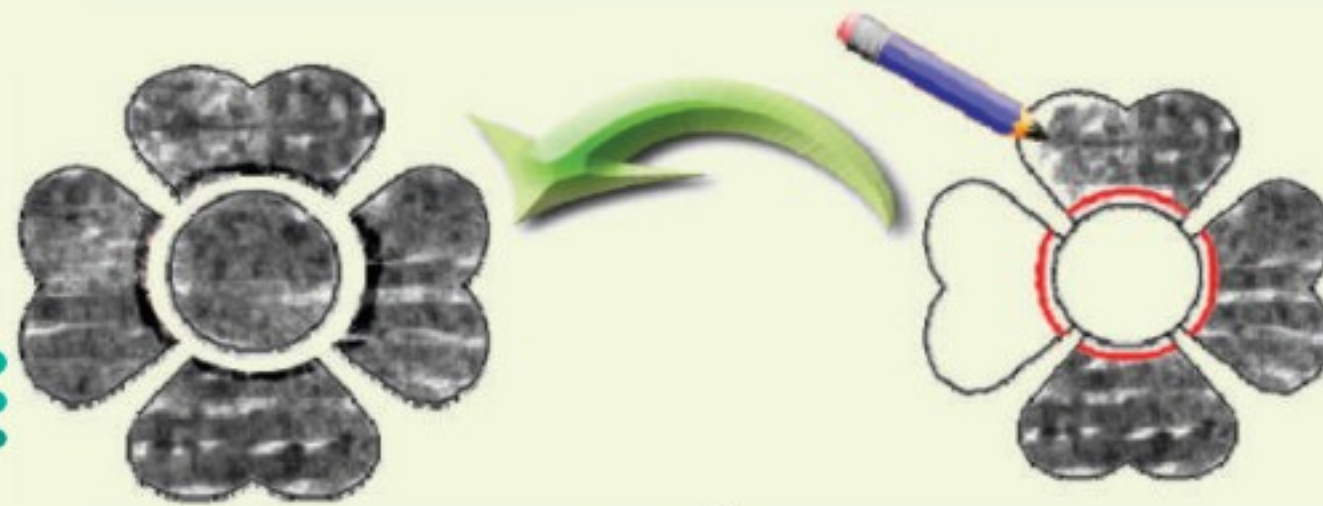
٢- تحديد المناطق في التصميم التي تحتاج إلى فصل .



٣- رسم خط مواز للخط الموجود في التصميم في المناطق المراد فصلها .



٤- تظليل المساحات الجديدة للتأكد من أنها مغلقة .



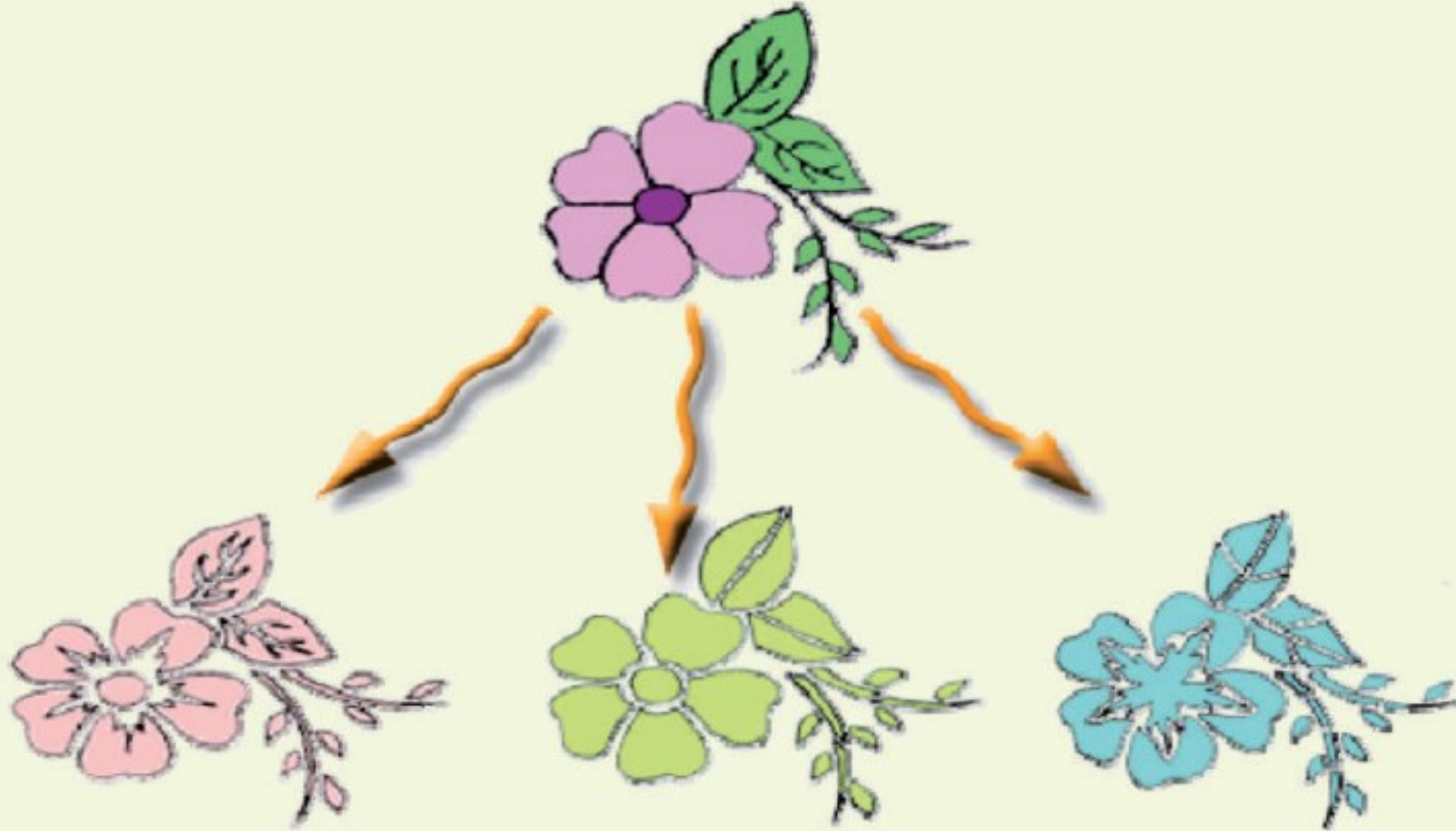
شكل (٨٣)

عمل الإستنسل:

- ١- ينقل التصميم إلى الإستنسل (في حالة الإستنسل الشفاف يوضع التصميم تحت الإستنسل ويشف التصميم، أما في حالة الإستنسل المعتم فيجب استخدام ورق كربون لنقل التصميم).
- ٢- تفرغ المساحات المراد طباعتها باستخدام المقص أو أداة حادة كالمشرط. ▲

القيم الجمالية لطباعة التفريغ:

يكمن جمال طباعة التفريغ في الحواجز (الفواصل) التي تفصل أجزاء التصميم عن بعضها البعض فالتنوع في الحواجز يعطي تأثيرات مختلفة تمكننا من الحصول على تصاميم مختلفة ومتنوعة. شكل (٨٤).



شكل (٨٤) التنوع في التصميم الناتج من تنوع الفواصل.



نشاط (١)



التصميم الزخرفي الذي أمامنا في حاجة إلى وجود فواصل ليكون صالحاً لطباعة الإستنسل، لنظهر قدرتنا على الابتكار في عمل هذه الفواصل بأكثر من شكل. بالإضافة إلى القدرة على إحداث تأثيرات لونية مقننة تتدرج من الفاتح إلى الداكن ومن لون إلى آخر في المساحة الواحدة. وهو ما لا يمكن الحصول عليه في الأساليب الأخرى للطباعة كطباعة القالب، شكل (٨٥).



شكل (٨٥)

نشاط (٢)



لنتأمل النموذج الطباعي الآتي ولنلاحظ كيف أن توزيع الألوان ساهم في الإيهام بالتجسيم.



شكل (٨٦)

أساليب الطباعة الزخرفية بالتفريغ:

١- طباعة التفريغ بأكثر من لون بوجود الفواصل:

تثبيت الإستنسل على القماش



تفريغ الإستنسل



نقل التصميم على شريحة الإستنسل



رفع الإستنسل بحرص.

تطبيق الألوان.



شكل (٨٧) طباعة التفريغ بأكثر من لون بوجود الفواصل.



شكل (٨٨) المنتج النهائي.



٢- طباعة التفريغ بأكثر من لون بدون الفواصل:

للطباعة بالتفريغ بدون فواصل فإننا نحتاج إلى أكثر من إستنسل للتصميم بحيث يتم في كل إستنسل تفريغ جزء من

التصميم.

يرسم أجزاء التصميم كل على حدة وينقل كل جزء على إستنسل منفصل

إعداد التصميم المراد طباعته



ترقم الإستنسلات

يفرغ كل إستنسل على حدة



يطبع الإستنسل رقم ١



يطبع الإستنسل رقم ٢



الشكل النهائي للطباعة



شكل (٨٩) خطوات طباعة التفريغ بأكثر من لون بدون الفواصل.

٣- طباعة التفريغ بإستنسل من التجليد اللاصق:



٣

٢

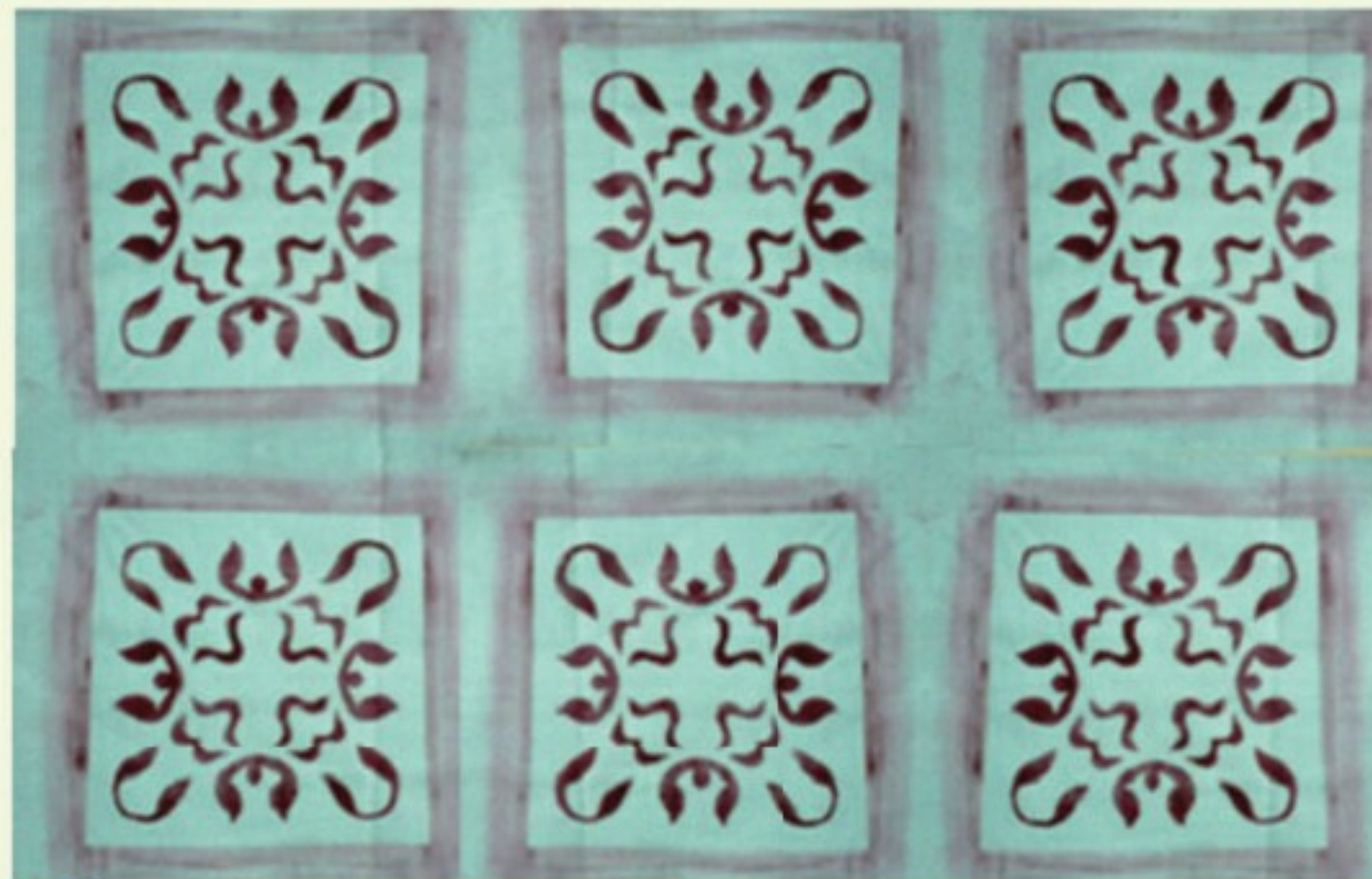
١



٦

٥

٤



شكل (٩٠) خطوات طباعة التفريغ بإستنسل من التجليد اللاصق.





شجع زملائك / زميلاتك على عمل تأثيرات لونية متنوعة باستخدام التصميم الآتي بعد عمل الإستنسل .



تقويم الوحدة

ضع/ي علامة (✓) أمام العبارة الصحيحة، وعلامة (X) أمام العبارة غير الصحيحة فيما يأتي:

استخدمت طباعة الإستنسل قديما في طباعة الكتابات والزخارف التي سيتم تطريزها على قماش

()

كسوة الكعبة المشرفة.

()

فن طباعة التفريغ (الإستنسل)، يعتبر من الفنون الشعبية العالمية.

()

طباعة الإستنسل تستخدم للطباعة على الملابس.

اذكر/ي طرق الطباعة بالتفريغ:

.....

.....

.....



أهداف المشروع الفني (الفصلي)

- ١- تنمية مهارات التفكير الإبداعي لدى الطالب/ة.
- ٢- منح الطالب/ة القدرة على اختيار وتوظيف الخامات والأدوات المستخدمة لتنفيذ العمل الفني.
- ٣- تشجيع الطالب/ة على التفكير بطريقة غير مألوفة.
- ٤- دمج بين المجالات الفنية التي تم دراستها خلال الفصل الدراسي في عمل تصميمات إبداعية وفعالية مستدامة ذات طبيعة تربوية وجمالية.
- ٥- تبادل الخبرات الفنية بين الطلبة في المشاريع الفنية الجماعية.
- ٦- دعم الاتجاهات الإيجابية لدى الطلاب نحو الإبداع والتفكير الإبداعي.
- ٧- إكساب الطالب/ة القدرة على الإحساس بالمشكلات وتقديم حلول لها بطرائق إبداعية.
- ٨- مناقشة العلاقات بين القيم التشكيلية المتوفرة في الأعمال الفنية التي ينتجها الطالب/ة.
- ٩- التعبير عن الانفعالات الوجدانية، وملاحظة المعاني التعبيرية في الشكل واللون والتجسيم في العمل الفني.
- ١٠- إكساب الطالب/ة مهارات التخطيط والتفكير للمشاريع الفنية.



اسم المشروع

المشروع
الفصلي

الأدوات وال خامات:

-
-
-
-
-
-

فردي

جماعي

تخطيط فكرة العمل

Blank area for drawing or writing the project idea.

التقويم:

النقد الفني والتقييم:

نُفذ

لم يُنفذ



وزارة التعليم

Ministry of Education

2023 - 1445

ثبت المصطلحات



وزارة التعليم

Ministry of Education

2023 - 1445

أصالتنا أو أصالة: الجودة، مثل جودة الأفكار.

أكاسيد: عبارة عن عناصر معدنية طبيعية تستخدم في فن الخزف كمواد ملونة لخلطات البطانات الطينية.

الإستنسل: مصطلح أجنبي يطلق على كل سطح مستو غير نافذ للألوان عليه ثقب مختلف ومتشرب للماء. ويصنع عادة من الورق السميك المغطى من كلا الجانبين بطبقة من شمع البرافين ليصبح غير متشرب للماء.

انطباق: انضمام الشيء بعضه إلى بعض.

التراث: ما تركه الأجداد من فنون، رسوم، أفكار.

تردد: تكرار.

التجاور المنسجم بين عناصر الكتلة: عبارة عن ترابط العناصر المكونة للعمل وتناسبها وتوافقها بشكل متكامل.

التشعب من خط من جهتين: هو خروج عناصر الزخرفة من خط من جهتين إلى الخارج.

التشعب من خط من جهة: هو خروج عناصر الزخرفة من خط من جهة واحدة إلى الخارج.

التشعب من نقطة: هو خروج عناصر الزخرفة من نقطة واحدة إلى الخارج كمروحة أو من الوسط على شكل إشعاع.

جرد / تجريد: التجريد هو تخليص الأشكال الطبيعية من التفاصيل الدقيقة.

خط الأفق: هو المستقيم الأفقي الذي يقع على مستوى عين الناظر.

خيالنا: هي تصورات أو أفكار نصنعها في أذهاننا.



ذوات الأرواح : المخلوقات الحية .

القيم الجمالية : عبارة عن مجموع المعاني والأحاسيس التي ترتبط بالقيم الفنية في العمل الفني لتؤكد مدى استجابة المشاهد لما يراه .

متناسق : صفة التوازن والترابط .

المدق : للفرش المستخدمة في طباعة التفريغ شعر قصير وخشن ، وتسمى هذه الفرش بالمدقات وهي مثالية للمساحات الصغيرة ، ومن هذه الفرش نوع يأتي برأس إسفنجي .

نقطة التلاشي والالتقاء : هي نقطة على خط الأفق تلتقي فيها الخطوط المائلة التي تحدد الشكل .

المنظور : هو تمثيل الأجسام المرئية على سطح منبسط (اللوحة) لا كما هي في الواقع ، ولكن كما تبدو لعين الناظر في وضع معين وعلى بعد معين تكبر كلما قربت وتصغر كلما بعدت عن العين .

نظم الزخرفة : الزخارف الموزونة والتي تتم باستخدام قواعد الزخرفة .



المراجع



وزارة التعليم

Ministry of Education

2023 - 1445

المراجع العربية

- ١- بليلة، نزار عبدالرزاق، القيم الجمالية للعناصر الأساسية في عمارة المساجد، رسالة ماجستير، كلية التربية، جامعة أم القرى، مكة المكرمة.
- ٢- الحربي، سهيل سالم، (٢٠٠٣ م)، التصوير التشكيلي في المملكة العربية السعودية، الفن النقي، الرياض، المملكة العربية السعودية.
- ٣- حمدان، زياد، (١٤٠٥ هـ)، طرق منهجية للتدريس الحديث، دار التربية الحديثة / عمان، الأردن.
- ٤- خليل، عبدالرؤوف حسن، (١٤٠٥ هـ)، متحف عبدالرؤوف حسن خليل، شركة النصر للطباعة والتغليف، جدة.
- ٥- درويش، عماد، فن صناعة الفخار، دار دمشق، دمشق.
- ٦- الراشد، نواف بن ذويبان، (١٤٢٥ هـ)، تاريخ منطقة الجوف، معارف العصر للنشر والتوزيع.
- ٧- رياض، عبدالفتاح، (٢٠٠٠ م)، الطبعة الرابعة، التكوين في الفنون التشكيلية، جمعية معامل الألوان، القاهرة، مصر.
- ٨- السعدي، عبدالرحمن بن ناصر، (١٤٢١ هـ)، تيسير الكرم الرحمن في تفسير الكلام المنان، المكتبة الإسلامية للطباعة والنشر/ القاهرة، مصر.
- ٩- د. الشال، عبدالغني النبوي، (١٩٨٤ م)، مصطلحات في الفن والتربية الفنية، عمادة شؤون المكتبات جامعة الملك سعود، الرياض، المملكة العربية السعودية.
- ١٠- الشامي، صالح أحمد، (١٩٩٠ م)، الفن الإسلامي التزام وإبداع، دار القلم، دمشق، سوريا.
- ١١- شوقي، إسماعيل، (٢٠٠١ م)، التصميم عناصره وأسسها في الفن التشكيلي، زهراء الشرق.
- ١٢- طالو، محي الدين، (١٩٩٥ م)، اللون علمًا وعملاً، دار دمشق، دمشق، سوريا.
- ١٣- طالو، محي الدين، (٢٠٠٤ م)، الموسوعة العملية في الرسم والتلوين، دار دمشق، دمشق، سوريا.
- ١٤- طالو، محي الدين، (٢٠٠٥ م)، مبادئ الرسم، (ط ١٠)، دار دمشق للطباعة والنشر والتوزيع، دمشق، سوريا.

- ١٥ - طالو، محي الدين، (١٩٩٢م)، الطبعة الثانية، اليد المبدعة، دار دمشق للطباعة والنشر والتوزيع، دمشق، سوريا.
- ١٦ - عبدالناصر، (٢٠٠٥م)، مختصر مهارات التفكير، جمعية المعلمين الكويتيين / الكويت، الكويت.
- ١٧ - علي، حمودة، (١٩٩٠م)، فن الزخرفة، دار الفكر العربي / القاهرة، مصر.
- ١٨ - العمري، عبدالعزيز إبراهيم، (١٩٨٥م)، الحرف والصناعات في الحجاز، مركز التراث الشعبي بدول الخليج.
- ١٩ - الفالح، ندي، (٢٠٠٥م)، مبادئ الرسم واللون كيف تتعلمها وتعلمها، الأهلية للنشر والتوزيع، عمان، الأردن.
- ٢٠ - فارسي، محمد سعيد (١٤٠٩هـ)، قصة الفن في جدة، دار البلاد للطباعة والنشر / جدة، المملكة العربية السعودية.
- ٢١ - فيرق، أحمد فؤاد رملي، (١٩٨٦م)، إمكانية الاستفادة من الطينيات المحلية بالمملكة العربية السعودية في مجال التشكيل الخزفي في التربية الفنية، كلية التربية جامعة حلوان.
- ٢٢ - قدرى، محمد سمير كمال الدين، (١٩٨٣م)، التقنيات الخزفية وإمكانية تعليمها في قصور الثقافة بالقاهرة - رسالة دكتوراة، جامعة حلوان - كلية التربية الفنية.
- ٢٣ - الكوفي، خليل محمد، (٢٠٠٦م)، مهارات في الفنون التشكيلية، عالم الكتب الحديث، أربد الأردن.
- ٢٤ - كيوان، عبد، (١٩٩٠م)، الرسم بالباستيل، دار ومكتبة الهلال، بيروت، لبنان.
- ٢٥ - كيوان، عبد، (٢٠٠٠م)، أصول الرسم والتلوين، دار ومكتبة الهلال، بيروت، لبنان.
- ٢٦ - محمد، مصطفى حنفي، (١٩٩٧م)، مجالات في التربية الفنية، دار المفردات، الرياض.
- ٢٧ - المفتي، أحمد، (١٤١٩هـ)، فن صناعة الخزف وفن ورد وزهر السيراميك، دار طارق بن زياد.
- ٢٨ - المفتي، أحمد، (٢٠٠٢م)، الطبعة الثالثة، فنون الرسم والتلوين، دار دمشق، دمشق، سوريا.
- ٢٩ - المهدي، عنايات، (١٩٩٤م)، فن صناعة الخزف، مكتبة ابن سينا.
- ٣٠ - المهدي، عنايات، كل شيء عن فن زخرفة القماش يدوياً، ابن سينا للطباعة والنشر.



المراجع الأجنبية

- 1- Cosentino, Peter, (1990). The Encyclopedia of Pottery TechniQues, Running Press Book Publishers, Pennsylvania.
- 2- Peterson, Susan, (2002). Working With Clay, Laurence King Publishing Ltd, London.
- 3- Bousquet, Monique, (2000). Curso De Ceramica, Editorial El Drac, S.L, Spain.
- 4- Chavarria, Joaquim, Hand-Building Techniques, Watson –Guptill Publications / New York.
- 5- Ross, Heather Colyer, 1981, The art of Arabian costume (A Saudi Arabian Profile), Arabesque Commercial, SA.
- 6- Topham, John, 2005, Traditional Crafts of Saudi Arabia, Stacy International, London.

أخرى

- ١- الموسوعة العربية العالمية، (١٤١٦هـ)، مؤسسة أعمال الموسوعة للنشر والتوزيع الجزء ٢٥.
- ٢- معرض تراث المجتمع في أرامكو السعودية، حياة البدو وسحر الصحراء - كتيب عن أرامكو السعودية.
- ٣- مجلة الفيصل، ربيع الآخرة (١٤٢٥هـ)، الحرف والصناعات في تنومه، العدد ٣٣٤.
- ٤- مجلة الفيصل قرية الفاو العدد ٧٣.
- ٥- مكتب التربية لدول الخليج العربي، (١٤٠٦هـ)، مختارات من أعمال الفنانين التشكيليين في دول الخليج العربي، إس.جي / الرياض، المملكة العربية السعودية.
- ٦- روائع من مجموعة الفنون الإسلامية بمتحف اللوفر (٢٠٠٦م)، معرض للهيئة العليا للسياحة، شركة المدينة المنورة للطباعة والنشر، جدة.



مراجع الإنترنت

www.lakii.com/vb/archive/index.php/t-6757.html
www.alnarges.com/vb/showthread.php/p=86672
<http://forum.hawaaworld.com/showthread.php/t=857817>
www.art.gov.sa/vb/showthread.php/t=8318
www.a-b3ad.com/vb/archive/index.php/t-4333.html
<http://alfrasha.maktoob.com/showthread.php/t=52836&page=2>
www.sedty.com/vb/showthread.php/t=6027
<http://samtah.net/vb/showthread.php/p=254876>
www.alwaha.com/hawa/printarticles.php/artid=1037
www.albeet.com
www.art4edu.com

(Google) البحث عن طريق محرك بحث
محرك بحث

WEAVING
WEAVING BY HAND
WEAVING BY LOOM
WAFT
WRAP
HAND MADE WEAVING

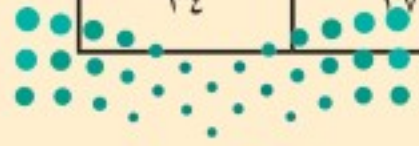
مواقع الإنترنت

www.craftstgedirctory.com
www.kimbacan.com
cgi.ebay.com
www.itsmyidea.com
www.gutenberg.org
www.bekainc.com
www.beduinweaving.com
www.univers-art.arabfunart.com
www.balagh.com
www.fm.jsad.net
www.shark-world.com
www.arabsgate.com
<http://saihat.net>
www.fonon.net
www.saudi-frankfurt2004.net
www.2art2.com
www.albayan.com
www.arabcastle.net/vb/index.php



فهرسة الاشكال والصور

مجال الرسم		
الصفحة	الرقم	الشكل
١٣	١	إناء إسلامي بأشكال نباتية - العراق - القرن التاسع ميلادي
١٣	٢	منزل شعبي بأبواب ملونة وجدران مزخرفة بألوان شفافة على لون أبيض.
١٤	٣	رسم للمنظور.
١٥	٤	لوحة الفنان يوسف جاها (طريق الطائف).
١٦	٥	لوحة للفنان سعود العثمان.
١٧	٦	لوحة (السيل) للفنان صالح النقيدان.
١٩	٧	قبة الصخرة.
١٩	٨	مئذنة الجامع الأموي.
٢٠	٩	المسجد الحرام.
٢٠	١٠	لوحة للفنان ضياء عزيز للمسجد النبوي.
٢١	١١	مئذنة سامراء الملوية الشهيرة لوحة الفنان السعودي محمد الرويس (من التراث العربي).
٢١	١٢	مآذن القاهرة ذات الرأسين لوحة للفنان ضياء.
٢٢	١٣	لوحة الفنان السعودي إبراهيم بوقس (الأذان).
٢٢	١٤	لوحة مآذن للفنان إحسان الصانع.
٢٣	١٥	لوحة (مآذن وقبب) للفنان عبد الرحمن الحواس.
٢٤	١٦	لوحة (حي قديم) للفنانة السعودية حنان البويدي.
٢٥	١٧	لوحة للفنان السعودي محمد سيام.
٢٦	١٨	لوحة للفنان حسن عبدالمجيد.
٢٦	١٩	لوحة للفنان السعودي نهار مرزوق.
٢٧	٢٠	لوحة.
٢٨	٢١	لوحة بألوان الباستيل الناعم للفنان المصري محمد صبري.
٢٩	٢٢	أدوات الباستيل.
٣٠	٢٣	أقلام الباستيل.
٣١	٢٤	ألوان باستيل زيتي.
٣٢	٢٥	خطوات الرسم بألوان الباستيل للطالب عمار بغلف.
٣٣	٢٦	بعض الحرف الشعبية من المهرجان الوطني للتراث والثقافة (الجنادرية) ١٤٢٦هـ.
٣٤	٢٧	الحرف الشعبية، الفنان سعد العبيد.



مجال الرسم

الصفحة	الرقم	الشكل
٣٥	٢٨	لوحة الفنان محمد السديري (حرفة من بلادي).
٣٥	٢٩	لوحة الفنان صالح النقيدان (صانع الفخار).
٣٦	٣٠	لوحة أفكار حائزة للأمير خالد الفيصل.
٣٧	٣١	منزل شعبي يظهر حرفة الطلاء وأنها ليست مجرد حرفة بل فن مستقل (المنزل بالمنطقة الجنوبية).
٣٨	٣٢	منزل شعبي من الداخل بالمنطقة الجنوبية، زينت جدرانه بفن القط العسيري.
٣٩	٣٣	فتاة تقوم بزخرفة جدار في منزل شعبي قديم.

مجال الزخرفة

الصفحة	الرقم	الشكل
٤٣	٣٤	بغداد القصر العباسي.
٤٤	٣٥	صحن من الخزف العصر العباسي القرن ٩ - ١٠ م.
٤٤	٣٦	زهور.
٤٤	٣٧	زهور.
٤٤	٣٨	زهور.
٤٥	٣٩	زهور.
٤٥	٤٠	زهور.
٤٥	٤١	زهور.
٤٦	٤٢	نموذج زخرفي.
٤٦	٤٣	نموذج زخرفي.
٤٧	٤٤	زهور.
٤٧	٤٥	زهور.
٤٨	٤٦	جزء من جدار القصر العباسي.
٥٠	٤٧	صورة تجريدية.
٥٠	٤٨	صورة تجريدية.
٥٠	٤٩	صورة تجريدية.
٥١	٥٠	صورة تجريدية.
٥١	٥١	صورة تجريدية.
٥١	٥٢	صورة تجريدية.
٥٢	٥٣	وحدة زخرفية.



مجال الزخرفة

الصفحة	الرقم	الشكل
٥٢	٥٤	وحدة زخرفية.
٥٢	٥٥	وحدة زخرفية.
٥٣	٥٦	وحدة زخرفية مجردة.
٥٣	٥٧	وحدة زخرفية مجردة.
٥٣	٥٨	وحدة زخرفية مجردة.
٥٤	٥٩	شكل.
٥٤	٦٠	شكل.

مجال الطباعة

الصفحة	الرقم	الشكل
٥٨	٦١	جوانب متعددة لاستخدام الإستنسل.
٥٩	٦٢	نموذج للإستنسل.
٥٩	٦٣	نموذج للإستنسل.
٦٠	٦٤	بدائل للإستنسل.
٦٠	٦٥	طباعة تفرغ موجبة.
٦١	٦٦	طباعة تفرغ سالبة.
٦١	٦٧	الاستنسل الجاهز.
٦٢	٦٨	أسطح طباعية مختلفة.
٦٣	٦٩	مجموعة من الألوان المستخدمة في طباعة الإستنسل.
٦٣	٧٠	أواني لوضع اللون.
٦٣	٧١	أنواع مختلفة من الشريط اللاصق.
٦٤	٧٢	أدوات فرش مختلفة لوضع اللون.
٦٤	٧٣	طريقة قص الفرشاة.
٦٥	٧٤	الطريقة الصحيحة لاستخدام المدق (فرش الإستنسل).
٦٦	٧٥	طباعة التفرغ بلون واحد بإستنسل جاهز.
٦٦	٧٦	نماذج لطباعة التفرغ لعدد من مفارش البلاستيك المخرمة.
٦٧	٧٧	طباعة التفرغ بحواجز من الأشرطة اللاصقة.
٦٨	٧٨	نماذج لطباعة التفرغ بالحواجز مستمدة من التصاميم الشعبية.

مجال الطباعة

الصفحة	الرقم	الشكل
٦٩	٧٩	استخدام طباعة الإستنسل في صناعة كسوة الكعبة المشرفة قديماً لنقل التصاميم تمهيداً لتطريزها.
٦٩	٨٠	الاستنسل بثقوب صغيرة.
٧٠	أ/٨١	تصميم.
٧٠	ب/٨١	أثر طباعي.
٧٠	أ/٨٢	تصميم.
٧٠	ب/٨٢	أثر طباعي.
٧١	٨٣	طريقة عمل تصاميم الإستنسل.
٧٢	٨٤	التنوع في التصميم الناتج من تنوع الفواصل.
٧٣	٨٥	تصميم زخرفي.
٧٣	٨٦	نموذج طباعي.
٧٤	٨٧	طباعة التفريغ بأكثر من لون بوجود الفواصل.
٧٤	٨٨	المنتج النهائي.
٧٥	٨٩	خطوات طباعة التفريغ بأكثر من لون بدون الفواصل.
٧٦	٩٠	خطوات طباعة التفريغ بإستنسل من التجليد اللاصق.

