

تم تحميل وعرض المادة من :



# موقع واجباتك

## www.wajibati.net

موقع واجباتي منصة تعليمية تساهم بنشر حل المناهج الدراسية بشكل متميز لترتقي بمجال التعليم على الإنترنت ويستطيع الطلاب تصفح حلول الكتب مباشرة لجميع المراحل التعليمية المختلفة



حمل التطبيق من هنا

## اختبار نهاية الفصل الدراسي الثالث - ( الدور الأول ) - للعام الدراسي ١٤٤٤ هـ

اسم الطالب: .....		الصف: الأول المتوسط ( )					
س	المهارة	الدرجة	الدرجة بالأرقام	الدرجة بالأحرف	المصحح	المراجع	المدقق
١	فهم المقروء	١٠					
٢	الصنف اللغوي	٦					
٣	الوظيفة النحوية	٦					
٤	الأسلوب اللغوي	٦					
٥	الرسم الإملائي	٦					
٦	الرسم الكتابي	٦					
	المجموع النهائي	٤٠					

## السؤال الأول : فهم المقروء :

١٠

تاكيو أوساهيرا طالب ياباني أرسل إلى ألمانيا؛ لمتابعة دراسته في علم الميكانيكا، كانت أمميته أن يصنع محركاً صغيراً. في أحد الأيام زار معرضاً لمحركات السيارات، واشترى محركاً بكل النقود التي كان يملكها، وظل يتأمله في نفسه ويقول: "هذا هو سر قوة أوروبا، لو استطعت أن أصنع محركاً كهذا لغيرت تاريخ اليابان"، بدأ يفكك قطع المحرك، ويرسم مكوناته بدقة بالغة، ثم أعاد تركيبه فاشتغل، بعدها قرر أوساهيرا أن يصنع القطع بنفسه فعمل في مصانع صهر المعادن وتشكيلها ساعات طويلة وتحمل المشاق والمصاعب سنوات عديدة، فكان يخدم عامل صهر المعادن، يقول عن ذلك: كنت أخدمه وأنا من أسرة ساموراي وهي من أشرف العائلات في اليابان، لكنني أخدم اليابان وفي سبيل اليابان يهون كل شيء، حتى أتقن صناعة القطع بنفسه.

حين رجع إلى بلده طلب امبراطور اليابان مقابلته فاستأذنه أوساهيرا في تأجيل المقابلة حتى يحقق نجاحاً ملموساً، فتمت هذه المقابلة بعد تسع سنوات حين أنشأ أوساهيرا مصنعاً للمحركات اليابانية، فوضع عشرة منها في إحدى قاعات القصر، وشغلها جميعاً فلما سمع الإمبراطور صوت المحركات ابتسم وقال: "هذه أعذب معزوفة سمعتها في حياتي" رجع أوساهيرا إلى منزله ونام عشر ساعات متواصلة لأول مرة منذ خمس عشرة سنة ومنذ ذلك الوقت احتلت الصناعات اليابانية مرتبة متقدمة في العالم من حيث الجودة والإتقان.

١- لماذا ذهب أوساهيرا إلى ألمانيا؟		
أ - ليصنع محركاً صغيراً	ب- لدراسة علم الميكانيكا	ج - لنيل شهادة الدكتوراة
٢- ما سر قوة أوروبا من وجهة نظر أوساهيرا ؟		
أ - القوة الصناعية	ب- القوة التجارية	ج - القوة الاقتصادية
٣- من أجل تحقيق حلمه ضحى أوساهيرا.....		
أ - بماله	ب- براحته	ج - بماله وراحته
٤- تمت المقابلة بين إمبراطور اليابان وبين أوساهيرا .....		
أ - بعد أن صنع محركاً صغيراً	ب- بعد تعلم صناعة قطع المحرك	ج - بعد إنشاء مصنع للمحركات
٥ - السر وراء نجاح أوساهيرا هو .....		
أ - الطموح	ب- الذكاء	ج - التنافس
٦- العلاقة بين كلمتي " المشاق والمصاعب" :		
أ - ترادف	ب- تضاد	ج - تجانس
٧- مضاد " يهون " .....		
أ - يذل	ب- يسهل	ج - يصعب



٨- أحتلت الصناعات اليابانية مكانة مرتفعة من حيث .....		
أ - الكثرة	ب- النوع	جـ الجودة
٩- قوله "كنت أخدمه وأنا من أسرة ساموراي" يدل على ....		
أ - مدى تضحيته	ب-مدى تواضعه	جـ - مدى تكبره
١٠ - لكي يتقن صناعة قطع المحرك قام أوساهيرا ....		
أ - بفك قطع المحرك	ب- بشراء محرك بما معه من مال	جـ - بالعمل في مصانع صهر المعادن

٦

### السؤال الثاني : الصنف اللغوي :

١ - الجملة التي اشتملت على اسم موصول: .		
أ - ما أجمل الربيع!	ب- أقرأ من الكتب ما يفيدني.	جـ - ما خاب من استشار.
٢- نجح الطالب الذي اجتهد . نوع ما تحته خط اسم موصول .....		
أ- عام	ب - خاص	جـ - مشترك
٣- اسم معرفة لا يتم معناه إلا بجملة تذكر بعده:		
أ- أسماء الإشارة	ب - الأسماء الموصولة	جـ - الضمانر
٤ - هذان طالبان مجتهدان. هذان اسم إشارة .....		
أ- مبني على السكون	ب - مرفوع وعلامة الرفع الألف	جـ - مبني على الألف
٥- ..... يجلس أخي . ( أكمل باسم إشارة للمكان البعيد )		
أ- هنا	ب - هناك	جـ - هنالك
٦- المياه التي نشربها ليست بتلك النقاوة. اسم الإشارة في الجملة السابقة:		
أ - التي	ب - ليست	جـ - تلك

### السؤال الثالث : الوظيفة النحوية

١ - الجملة التي كتبت بشكل صحيح:		
أ - لا تخش إلا الله	ب- لا تخشى إلا الله	جـ - لا أخش إلا الله
٢- استمعت إلى رأي ..... ( أكمل بمضاف إليه مناسب )		
أ- جميل	ب - المعلم	جـ - العالم
٣- صافح الحكم أعضاء الفريقين . إعراب ما تحته خط :		
أ - مضاف إليه مجرور وعلامة جره الكسرة	ب - مضاف إليه مجرور وعلامة جره الياء	جـ - مضاف إليه مجرور وعلامة جره الفتحة
٤- مساعدة .....خلق طيب. أكمل بمضاف إليه مناسب.		
أ- المحتاجان.	ب - المحتاجون	جـ - المحتاجين
٥- لن تحققوا أهدافكم إلا بالعمل. ( إعراب ما تحته خط )		
أ - فعل مضارع منصوب وعلامة نصبه الفتحة	ب - فعل مضارع مجزوم وعلامة جزمه حذف النون	جـ - فعل مضارع منصوب وعلامة نصبه حذف النون
٦- الجملة المشتملة على فعل مضارع مجزوم :		
أ- لا تهمل في أداء الواجب.	ب - لا أهمل في أداء الواجب.	جـ - لا يهمل أخي في أداء الواجب.

٦

### السؤال الرابع : الأسلوب اللغوي

١- قد أذهب إلى المؤتمر الصحفي .تدل "قد" في هذا المثال:		
أ - التحقيق	ب- الترجيح	جـ - التوكيد
٢- أعمل بعد أن أفكر بعقلي) نوع الجملة ...		
أ - جملة اسمية منفية.	ب - جملة اسمية مثبتة.	جـ - جملة فعلية منفية
٣- "البيئة تحتاج حمايتنا من الملوثات". لتقوية قوة الخبر ندخل على الجملة الاسمية :		
أ - ما	ب- ليت	جـ - إن
		د- كأن

٤- إن الماء النقي نعمة يجدر بنا المحافظة عليها.			
أ - جملة اسمية منفية.	ب - جملة اسمية مثبتة.	ج - جملة فعلية منفية	د - جملة فعلية مثبتة
٥- (سوف أدرس لأحقق حلمي) . تدل "سوف" بدخولها على الفعل المضارع:			
أ- المستقبل القريب	ب - المستقبل البعيد	ج - الترجيح	د - التأكيد
٦- والله لأقومن بواجبي. الجملة السابقة تشتمل على .....			
أ - مؤكد واحد	ب - مؤكدين.	ج - ثلاثة مؤكدات	د - أربعة مؤكدات

السؤال الخامس : الرسم الإملائي : ** اختر الإجابة الصحيحة :			
١- ( كم من هواية مفيدة تؤثر في نماء المجتمعات ! ) كلمة تؤثر الهمزة			
أ - ساكنة وما قبلها مضمومة	ب- مفتوحة وما قبلها مضموم	ج - مضمومة وما قبلها مفتوحة	د - مضمومة وما قبلها مضموم
٢- كلمة ( شؤون ) كتبت الهمزة على الواو لأنها مضمومة وما قبلها .....			
أ - مضموم	ب- ساكن.	ج - مفتوح.	د - مكسور.
٣- اختصار التاريخ الهجري ..			
أ - م	ب- ج	ج - هـ	د - ع.
٤- عند وصل حروف كلمة ( و - ط - ء - ة ) تكتب :			
أ - وطنة	ب- وطاة	ج - وطوه	د - وطئة
٥- ما أجمل الرياض ( ) هل زرتها ( ) إنها عاصمة بلادي ( ) علامات الترقيم المناسبة لما بين الأقواس :			
أ - ( ؟ ) ( ! ) ( . )	ب- ( ، ) ( ؟ ) ( . )	ج - ( ! ) ( ؟ ) ( . )	د - ( . ) ( ! ) ( ؟ )
٦- تكتب الهمزة المتوسطة على الألف إذا كانت ..... أقوى الحركتين.			
أ -الفتحة	ب- الضمة	ج - السكون	د - الكسرة

السؤال السادس : الرسم الكتابي : اكتب ما يلي بخط الرقعة

ولد الهدى فالكائنات ضياء وفم الزمان تبسم وثناء

.....

.....

.....

.....

.....

.....

انتهت الأسئلة

مع تمنياتي لكم بالتوفيق والنجاح .



## اختبار نهاية الفصل الدراسي الثالث - ( الدور الأول ) - للعام الدراسي ١٤٤٤ هـ

اسم الطالب: .....  
الصف: الأول المتوسط ( )

س	المهارة	الدرجة	الدرجة بالأرقام	الدرجة بالأحرف	المصحح	المراجع	المدقق
١	فهم المقروء	١٠					
٢	الصنف اللغوي	٦					
٣	الوظيفة النحوية	٦					
٤	الأسلوب اللغوي	٦					
٥	الرسم الإملائي	٦					
٦	الرسم الكتابي	٦					
	المجموع النهائي	٤٠					

نموذج إجابة

## السؤال الأول : فهم المقروء :

١٠

تاكيو أوساهيرا طالب ياباني أرسل إلى ألمانيا؛ لمتابعة دراسته في علم الميكانيكا، كانت أمميته أن يصنع محركاً صغيراً. في أحد الأيام زار معرضاً لمحركات السيارات، واشترى محركاً بكل النقود التي كان يملكها، وظل يتأمله في نفسه ويقول: "هذا هو سر قوة أوروبا، لو استطعت أن أصنع محركاً كهذا لغيرت تاريخ اليابان"، بدأ يفكك قطع المحرك، ويرسم مكوناته بدقة بالغة، ثم أعاد تركيبه فاشتغل، بعدها قرر أوساهيرا أن يصنع القطع بنفسه فعمل في مصانع صهر المعادن وتشكيلها ساعات طويلة وتحمل المشاق والمصاعب سنوات عديدة، فكان يخدم عامل صهر المعادن، يقول عن ذلك: كنت أخدمه وأنا من أسرة ساموراي وهي من أشرف العائلات في اليابان، لكنني أخدم اليابان وفي سبيل اليابان يهون كل شيء، حتى أتقن صناعة القطع بنفسه.

حين رجع إلى بلده طلب امبراطور اليابان مقابلته فاستأذنه أوساهيرا في تأجيل المقابلة حتى يحقق نجاحاً ملموساً، فتمت هذه المقابلة بعد تسع سنوات حين أنشأ أوساهيرا مصنعاً للمحركات اليابانية، فوضع عشرة منها في إحدى قاعات القصر، وشغلها جميعاً فلما سمع الإمبراطور صوت المحركات ابتسم وقال: "هذه أعذب معزوفة سمعتها في حياتي" رجع أوساهيرا إلى منزله ونام عشر ساعات متواصلة لأول مرة منذ خمس عشرة سنة ومنذ ذلك الوقت احتلت الصناعات اليابانية مرتبة متقدمة في العالم من حيث الجودة والإتقان.

١- لماذا ذهب أوساهيرا إلى ألمانيا؟	أ - ليصنع محركاً صغيراً	ب- لدراسة علم الميكانيكا	ج - لنيل شهادة الدكتوراة
٢- ما سر قوة أوروبا من وجهة نظر أوساهيرا ؟	أ - القوة الصناعية	ب- القوة التجارية	ج - القوة الاقتصادية
٣- من أجل تحقيق حلمه ضحى أوساهيرا.....	أ - بماله	ب- براحته	ج - بماله وراحته
٤- تمت المقابلة بين إمبراطور اليابان وبين أوساهيرا .....	أ - بعد أن صنع محركاً صغيراً	ب- بعد تعلم صناعة قطع المحرك	ج - بعد إنشاء مصنع للمحركات
٥ - السر وراء نجاح أوساهيرا هو .....	أ - الطموح	ب- الذكاء	ج - التنافس
٦- العلاقة بين كلمتي " المشاق والمصاعب" :	أ - ترادف	ب- تضاد	ج - تجانس
٧- مضاد " يهون " .....	أ - يذل	ب- يسهل	ج - يصعب



٨- احتلت الصناعات اليابانية مكانة مرتفعة من حيث .....		
أ - الكثرة	ب- النوع	ج- الجودة
٩- قوله "كنت أخدمه وأنا من أسرة ساموراي" يدل على ....		
أ - مدى تضحيته	ب-مدى تواضعه	ج- مدى تكبره
١٠ - لكي يتقن صناعة قطع المحرك قام أوساهيرا ....		
أ - بفك قطع المحرك	ب- بشراء محرك بما معه من مال	ج- بالعمل في مصانع صهر المعادن

٦

### السؤال الثاني : الصنف اللغوي :

١ - الجملة التي اشتملت على اسم موصول: .		
أ - ما أجمل الربيع!	ب- أقرأ من الكتب ما يفيدني.	ج- ما خاب من استشار.
٢- نجح الطالب الذي اجتهد . نوع ما تحته خط اسم موصول .....		
أ- عام	ب - خاص	ج - مشترك
٣- اسم معرفة لا يتم معناه إلا بجملة تذكر بعده:		
أ- أسماء الإشارة	ب - الأسماء الموصولة	ج- الضمانر
٤ - هذان طالبان مجتهدان. هذان اسم إشارة .....		
أ- مبني على السكون	ب - مرفوع وعلامة الرفع الألف	ج- مبني على الألف
٥- ..... يجلس أخي . ( أكمل باسم إشارة للمكان البعيد )		
أ- هنا	ب - هناك	ج - هنالك
٦- المياه التي نشربها ليست بتلك النقاوة. اسم الإشارة في الجملة السابقة:		
أ - التي	ب - ليست	ج - تلك

### السؤال الثالث : الوظيفة النحوية

١ - الجملة التي كتبت بشكل صحيح:		
أ - لا تخش إلا الله	ب- لا تخشى إلا الله	ج- لا أخش إلا الله
٢- استمعت إلى رأي ..... ( أكمل بمضاف إليه مناسب )		
أ- جميل	ب - المعلم	ج- العالم
٣- صافح الحكم أعضاء الفريقين . إعراب ما تحته خط :		
أ - مضاف إليه مجرور وعلامة جره الكسرة	ب - مضاف إليه مجرور وعلامة جره الياء	ج- مضاف إليه مجرور وعلامة جره الفتحة
٤- مساعدة .....خلق طيب. أكمل بمضاف إليه مناسب.		
أ- المحتاجان.	ب - المحتاجون	ج- المحتاجين
٥- لن تحققوا أهدافكم إلا بالعمل. ( إعراب ما تحته خط )		
أ - فعل مضارع منصوب وعلامة نصبه الفتحة	ب - فعل مضارع مجزوم وعلامة جزمه حذف النون	ج- فعل مضارع منصوب وعلامة نصبه حذف النون
٦- الجملة المشتملة على فعل مضارع مجزوم :		
أ- لا تهمل في أداء الواجب.	ب - لا أهمل في أداء الواجب.	ج- لا يهمل أخي في أداء الواجب.

٦

### السؤال الرابع : الأسلوب اللغوي

١- قد أذهب إلى المؤتمر الصحفي .تدل "قد" في هذا المثال:		
أ - التحقيق	ب- الترجيح	ج- التوكيد
٢- أعمل بعد أن أفكر بعقلي) نوع الجملة ...		
أ - جملة اسمية منفية.	ب - جملة اسمية مثبتة.	ج- جملة فعلية منفية
٣- "البيئة تحتاج حمايتنا من الملوثات". لتقوية قوة الخبر ندخل على الجملة الاسمية :		
أ - ما	ب- ليت	ج- إن
د- كأن		



٤- إن الماء النقي نعمة يجدر بنا المحافظة عليها.				نوع الجملة :	
أ - جملة اسمية منفية.	ب - جملة اسمية مثبتة.	ج - جملة فعلية منفية	د - جملة فعلية مثبتة		
٥- (سوف أدرس لأحقق حلمي) . تدل "سوف" بدخولها على الفعل المضارع:					
أ- المستقبل القريب	ب - المستقبل البعيد	ج - الترجيح	د - التأكيد		
٦- والله لأقومن بواجبي. الجملة السابقة تشتمل على .....					
أ - مؤكد واحد	ب - مؤكدين.	ج - ثلاثة مؤكدات	د - أربعة مؤكدات		

السؤال الخامس : الرسم الإملائي : ** اختر الإجابة الصحيحة :					
١- ( كم من هواية مفيدة تؤثر في نماء المجتمعات ! ) كلمة تؤثر الهمزة					
أ - ساكنة وما قبلها مضمومة	ب- مفتوحة وما قبلها مضموم	ج - مضمومة وما قبلها مفتوحة	د - مضمومة وما قبلها مضموم		
٢- كلمة ( شؤون ) كتبت الهمزة على الواو لأنها مضمومة وما قبلها .....					
أ - مضموم	ب- ساكن.	ج - مفتوح.	د - مكسور.		
٣- اختصار التاريخ الهجري ..					
أ - م	ب- ج	ج - هـ	د - ع.		
٤- عند وصل حروف كلمة ( و - ط - ء - ة ) تكتب :					
أ - وطنة	ب- وطاة	ج - وطوه	د - وطئة		
٥- ما أجمل الرياض ( ) هل زرتها ( ) إنها عاصمة بلادي ( ) علامات الترقيم المناسبة لما بين الأقواس :					
أ - ( ؟ ) ( ! ) ( . )	ب- ( ، ) ( ؟ ) ( . )	ج - ( ! ) ( ؟ ) ( . )	د - ( . ) ( ! ) ( ؟ )		
٦- تكتب الهمزة المتوسطة على الألف إذا كانت ..... أقوى الحركتين.					
أ - الفتحة	ب- الضمة	ج - السكون	د - الكسرة		

السؤال السادس : الرسم الكتابي : اكتب ما يلي بخط الرقعة

ولد الهدى فالكائنات ضياء وفم الزمان تبسم وثناء

.....

.....

.....

.....

.....

.....

انتهت الأسئلة

مع تمنياتي لكم بالتوفيق والنجاح .

## اختبار نهاية الفصل الدراسي الثالث - ( الدور الأول ) - للعام الدراسي ١٤٤٤ هـ

اسم الطالب: .....		الصف: الأول المتوسط ( )	
س	المهارة	الدرجة	الدرجة بالأرقام
١	فهم المقروء	١٠	
٢	الصنف اللغوي	٦	
٣	الوظيفة النحوية	٦	
٤	الأسلوب اللغوي	٦	
٥	الرسم الإملائي	٦	
٦	الرسم الكتابي	٦	
	المجموع النهائي	٤٠	

## السؤال الأول : فهم المقروء :

في قديم الزمان عاش رجل حكيم وابنته الوحيدة في بيت جميل شاهق، وكانت البنت الصغيرة تلعب في الحديقة، وتدخل الغرف كلها، باستثناء غرفة واحدة لم تدخلها؛ لأنها كانت مغلقة دائماً. وفي ذات يوم توسلت الفتاة إلى أبيها قائلة: دعني يا والدي أدخل هذه الغرفة المغلقة فهي أجمل غرف بيتنا على ما أعتقد. أجاب الأب الحكيم: أجل يا بني، فإن فيها أجمل الأشياء ولذلك أغلقتها، وحين تكبرين يا بني سأسمح لك بدخولها، وحينئذ سترين ما فيها؛ لأنك الآن صغيرة لا تدركين معني ما في هذه الغرفة. وكبرت الفتاة فأعطاها والدها المفتاح الذهبي للغرفة المغلقة، فهرعت، وفتحت بابها، فشاهدت فيها: خيوطاً، ومغزلاً وكتاباً. ذهبت الفتاة إلى والدها الحكيم - وقد سال الدمع من عينيها - قالت له: وعدتني أن تريني في هذه الغرفة أجمل الأشياء، ولكنني لم أجد فيها سوي خيوط ومغزل وكتاب. فأجاب والدها الحكيم: أجل يا بني، هذه أجمل الأشياء.. فالخيوط والمغزل يرمزان إلى العمل، والكتاب هو العلم، والعمل والعلم يا عزيزتي هما أجمل الأمور في هذه الحياة التي نعيشها، عنهما ينتج كل خير.. للفرد والمجتمع كله

١	عاشت الفتاة مع .....	أ	جدها الحكيم	ب	أبيها الحكيم	ج	عمها الحكيم
٢	يرمز المغزل والخيوط إلى .....	أ	العمل	ب	العلم	ج	القوة
٣	عندما دخلت الفتاة الغرفة المغلقة .....	أ	دهشت	ب	فرحت	ج	حزنت
٤	الفكرة الرئيسية في النص .....	أ-	أجمل الأشياء	ب	الحجرة المغلقة	ج	الفتاة الوحيدة
٥	معنى "شاهق"	أ	جميل	ب	مرتفع	ج	قديم
٦	مضاد "أجمل"	أ	أحسن	ب	أفضل	ج	أقبح
٧	لماذا دخلت الفتاة جميع الغرف باستثناء غرفة واحدة؟	.....					
٥	لماذا لم يسمح الحكيم للفتاة بدخول الغرفة وهي صغيرة؟	.....					



ضع علامة صح ( √ ) أمام العبارة الصحيحة وعلامة ( × ) أمام العبارة الخطأ .	
الكتاب يرمز للعلم والمعرفة.	٨
وجدت الفتاة بالغرفة كنزا وجواهر نادرة.	٩
ينتج عن العلم والعمل كل خير للفرد والمجتمع.	١٠

**السؤال الثاني : الصنف اللغوي :**

ضع علامة صح ( √ ) أمام العبارة الصحيحة وعلامة ( × ) أمام العبارة الخطأ .	
١ ذلك وتلك اسما إشارة للبعيد.	
٢ ( أفلحت التي ) هذه الجملة مكتملة المعنى	
٣ تنقسم الأسماء الموصولة إلى مشتركة وعامة.	
٤ أسماء الإشارة للمثنى معربة.	
٥ من الأسماء الموصولة المشتركة "من وما "	
٦ اسم الإشارة: اسم نكرة يدل على مشار إليه معين.	

**السؤال الثالث : الوظيفة النحوية : أ - اختر الإجابة الصحيحة :**

٦	
١ - لتأكل طعامك. علامة جزم الفعل المضارع .....	
أ - السكون	ب- حذف النون
ج - حذف حرف العلة.	د - ثبوت النون.
٢ - في أي جملة وقعت كلمة (البيت) مضافاً إليه :	
أ - هذا البيت كبير	ب- فتحت باب البيت
ج - جلست في البيت	د - رأيت البيت
٣ - لن تنالوا البر حتى تنفقوا مما تحبون. الفعل المضارع المرفوع .....	
أ - تنالوا	ب- تنفقوا
ج - تحبون	د - غير ذلك

ب- اقرأ الفقرة ثم أجب

"على طالب العلم أن يجتهد كي يحقق ما تصبو إليه نفسه ."

استخرج من الفقرة السابقة

- ١ - فعل مضارع منصوب .....
- ٢ - فعل مضارع مرفوع .....
- ٣ - مضاف إليه .....

**السؤال الرابع : الأسلوب اللغوي : \*\* اختر الإجابة الصحيحة :**

٦	
١ - البيئة تحتاج حمايتنا من الملوثات". لتقوية قوة الخبر ندخل على الجملة الاسمية :	
أ - ليس	ب- إن
ج - ما	د - ليت
٢ - إن الماء النقي نعمة يجدر بنا المحافظة عليها. نوع الجملة:	
أ - جملة اسمية منفية.	ب - جملة اسمية مثبتة.
ج - جملة فعلية منفية	د - جملة فعلية مثبتة
٣ - (سوف أدرس لأحقق حلمي) . تدل سوف بدخولها على الفعل المضارع:	
أ - المستقبل البعيد	ب- المستقبل القريب
ج - الترجيح	د - التحقيق
٤ - أداة النفي الخاصة بالفعل الماضي فقط هي.....	
أ - ليس	ب- لا
ج - ما	د - لن
٥ - (أعمل بعد أن أفكر بعقلي) نوع الجملة ...	
أ - جملة اسمية منفية.	ب - جملة اسمية مثبتة.
ج - جملة فعلية منفية	د - جملة فعلية مثبتة
٦ - قد أفلح من قنع بما رزقه الله. قد تفيد.....	
أ - الشك	ب- التحقق
ج - الترجيح	د - الكثرة

السؤال الخامس : الرسم الإملائي

٦

١- من يؤمن بالله واليوم الآخر يطمئن قلبه. كتبت الهمزة في "يؤمن" على الواو			
أ - ساكنة وما قبلها مضمومة	ب- مفتوحة وما قبلها مضموم	ج- مضمومة وما قبلها مفتوحة	د - مضمومة وما قبلها مضموم
٢- عند " وصل حروف كلمة ( م - س - ء - ل - ة )			
أ - مسألة	ب- مسألة .	ج - مسألة .	د - مسألة.
٣- علامات الاختصار هي رموز كتابية ذات معان دلالية.			
أ - صح	ب- خطأ		
٤- عند كتابة الهمزة المتوسطة ننظر إلى .....			
أ - حركة الهمزة فقط	ب- حركة الحرف قبل الهمزة فقط	ج- حركة ما بعد الهمزة	د - حركة الهمزة وحركة الحرف قبلها
٥- أقوى الحركات عند كتابة الهمزة :			
أ - الضمة	ب- الفتحة	ج - الكسرة .	د - السكون.
٦- رموز اصطلاحية توضع بين الجمل لإنهاء المعنى، أو استمراره أو التنبيه إليه.			
أ - علامات التعجب	ب- علامات الترقيم	ج - علامات الاستفهام	د - علامات الاختصار.

السؤال السادس : الرسم الكتابي : اكتب ما يلي بخط الرقعة

٦

لا تستسلم، بالاعتماد على التجربة والبحث الدؤوب تثبت ما تعتقد صحته.

.....

.....

.....

.....

.....

.....

.....

.....

.....

.....

انتهت الأسئلة



## اختبار نهاية الفصل الدراسي الثالث - ( الدور الأول ) - للعام الدراسي ١٤٤٤ هـ

اسم الطالب: .....

الصف: الأول المتوسط ( )

س	المهارة	الدرجة	الدرجة بالأرقة	المصحح	المراجع	المدقق
١	فهم المقروء	١٠				
٢	الصفن اللغوي	٦				
٣	الوظيفة النحوية	٦				
٤	الأسلوب اللغوي	٦				
٥	الرسم الإملائي	٦				
٦	الرسم الكتابي	٦				
	المجموع النهائي	٤٠				

نموذج إجابة

## السؤال الأول : فهم المقروء :

في قديم الزمان عاش رجل حكيم وابنته الوحيدة في بيت جميل شاهق، وكانت البنت الصغيرة تلعب في الحديقة، وتدخل الغرف كلها، باستثناء غرفة واحدة لم تدخلها؛ لأنها كانت مغلقة دائماً. وفي ذات يوم توسلت الفتاة إلى أبيها قائلة: دعني يا والدي أدخل هذه الغرفة المغلقة فهي أجمل غرف بيتنا على ما أعتقد. أجاب الاب الحكيم: أجل يا بنيتي، فإن فيها أجمل الأشياء ولذلك أغلقتها، وحين تكبرين يا بنيتي سأسمح لك بدخولها، وحينئذ سترين ما فيها؛ لأنك الآن صغيرة لا تدركين معني ما في هذه الغرفة. وكبرت الفتاة فأعطاها والدها المفتاح الذهبي للغرفة المغلقة، فهرعت، وفتحت بابها، فشاهدت فيها: خيوطاً، ومغزلاً وكتاباً. ذهبت الفتاة إلى والدها الحكيم- وقد سال الدمع من عينيها - قالت له: وعدتني أن تريني في هذه الغرفة أجمل الأشياء، ولكنني لم أجد فيها سوي خيوط ومغزل وكتاب. فأجاب والدها الحكيم: أجل يا بنيتي، هذه أجمل الأشياء.. فالخيوط والمغزل يرمزان إلى العمل، والكتاب هو العلم، والعمل والعلم يا عزيزتي هما أجمل الأمور في هذه الحياة التي نعيشها، عنهما ينتج كل خير.. للفرد والمجتمع كله

١	عاشت الفتاة مع .....	أ	جدها الحكيم	ب	أبيها الحكيم	ج	عمها الحكيم
٢	يرمز المغزل والخيوط إلى .....	أ	العمل	ب	العلم	ج	القوة
٣	عندما دخلت الفتاة الغرفة المغلقة .....	أ	دهشت	ب	فرحت	ج	حزنت
٤	الفكرة الرئيسية في النص .....	أ-	أجمل الأشياء	ب	الحجرة المغلقة	ج	الفتاة الوحيدة
٥	معنى "شاهق" .....	أ	جميل	ب	مرتفع	ج	قديم
٦	مضاد "أجمل" .....	أ	أحسن	ب	أفضل	ج	أقبح
٧	لماذا دخلت الفتاة جميع الغرف باستثناء غرفة واحدة؟	لأنها كانت مغلقة دائماً. ....					
٥	لماذا لم يسمح الحكيم للفتاة بدخول الغرفة وهي صغيرة؟	لأنها لا تدرك قيمة ما في الغرفة هي صغيرة. ....					



ضع علامة صح ( √ ) أمام العبارة الصحيحة وعلامة ( × ) أمام العبارة الخطأ .	
٨	الكتاب يرمز للعلم والمعرفة.
٩	وجدت الفتاة بالغرفة كنزا وجواهر نادرة.
١٠	ينتج عن العلم والعمل كل خير للفرد والمجتمع.

**السؤال الثاني : الصنف اللغوي :**

ضع علامة صح ( √ ) أمام العبارة الصحيحة وعلامة ( × ) أمام العبارة الخطأ .	
١	ذلك وتلك اسما إشارة للبعيد.
٢	( أفلحت التي ) هذه الجملة مكتملة المعنى
٣	تنقسم الأسماء الموصولة إلى مشتركة وعامة.
٤	أسماء الإشارة للمثنى معربة.
٥	من الأسماء الموصولة المشتركة "من وما "
٦	اسم الإشارة: اسم نكرة يدل على مشار إليه معين.

**السؤال الثالث : الوظيفة النحوية : أ - اختر الإجابة الصحيحة :**

٦	١ - لتأكل طعامك. علامة جزم الفعل المضارع .....
	أ - السكون      ب- حذف النون      ج- حذف حرف العلة.      د - ثبوت النون.
	٢- في أي جملة وقعت كلمة (البيت) مضافاً إليه :
	أ - هذا البيت كبير      ب- فتحت باب البيت      ج- جلست في البيت      د - رأيت البيت
	٣- لن تنالوا البر حتى تنفقوا مما تحبون. الفعل المضارع المرفوع .....
	أ - تنالوا      ب- تنفقوا      ج- تحبون      د - غير ذلك

ب- اقرأ الفقرة ثم أجب

"على طالب العلم أن يجتهد كي يحقق ما تصبو إليه نفسه ."

استخرج من الفقرة السابقة

- ١- فعل مضارع منصوب ..... **يجتهد**
- ٢- فعل مضارع مرفوع ..... **يصبو**
- ٣- مضاف إليه ..... **العلم**

**السؤال الرابع : الأسلوب اللغوي : \*\* اختر الإجابة الصحيحة :**

٦	١ - البيئة تحتاج حمايتنا من الملوثات". لتقوية قوة الخبر ندخل على الجملة الاسمية :
	أ - ليس      ب- إن      ج- ما      د - ليت
	٢- إن الماء النقي نعمة يجدر بنا المحافظة عليها. نوع الجملة:
	أ - جملة اسمية منفية.      ب - جملة اسمية مثبتة.      ج - جملة فعلية منفية      د - جملة فعلية مثبتة
	٣- (سوف أدرس لأحقق حلمي) . تدل سوف بدخولها على الفعل المضارع:
	أ - المستقبل البعيد      ب- المستقبل القريب      ج- الترجيح      د - التحقيق
	٤- أداة النفي الخاصة بالفعل الماضي فقط هي.....
	أ - ليس      ب- لا      ج- ما      د - لن
	٥- (أعمل بعد أن أفكر بعقلي) نوع الجملة ...
	أ - جملة اسمية منفية.      ب - جملة اسمية مثبتة.      ج - جملة فعلية منفية      د - جملة فعلية مثبتة
	٦- قد أفلح من قنع بما رزقه الله. قد تفيد.....
	أ - الشك      ب- التحقق      ج- الترجيح      د - الكثرة

السؤال الخامس : الرسم الإملائي

٦

١- من يؤمن بالله واليوم الآخر يطمئن قلبه. كتبت الهمزة في "يؤمن" على الواو			
أ - ساكنة وما قبلها مضمومة	ب- مفتوحة وما قبلها مضموم	ج- مضمومة وما قبلها مفتوحة	د - مضمومة وما قبلها مضموم
٢- عند " وصل حروف كلمة ( م - س - ء - ل - ة )			
أ - مسئلة	ب- مسألة	ج - مسؤلة	د - مسائلة
٣- علامات الاختصار هي رموز كتابية ذات معان دلالية.			
أ - صح	ب- خطأ		
٤- عند كتابة الهمزة المتوسطة ننظر إلى .....			
أ - حركة الهمزة فقط	ب- حركة الحرف قبل الهمزة فقط	ج- حركة ما بعد الهمزة	د - حركة الهمزة وحركة الحرف قبلها
٥- أقوى الحركات عند كتابة الهمزة :			
أ - الضمة	ب- الفتحة	ج - الكسرة	د - السكون
٦- رموز اصطلاحية توضع بين الجمل لإنهاء المعنى، أو استمراره أو التنبيه إليه.			
أ - علامات التعجب	ب- علامات الترقيم	ج - علامات الاستفهام	د - علامات الاختصار

السؤال السادس : الرسم الكتابي : اكتب ما يلي بخط الرقعة

٦

لا تستسلم، بالاعتماد على التجربة والبحث الدؤوب تثبت ما تعتقد صحته.

.....

.....

.....

.....

.....

.....

.....

.....

.....

.....

انتهت الأسئلة





ورقة إجابة طالب لاختبار الفصل الدراسي الثالث ( الدور الأول ) 1443/1444 هـ

المادة: لغتي الخالدة الصف: الأول متوسط الزمن: ساعتان

### إرشادات

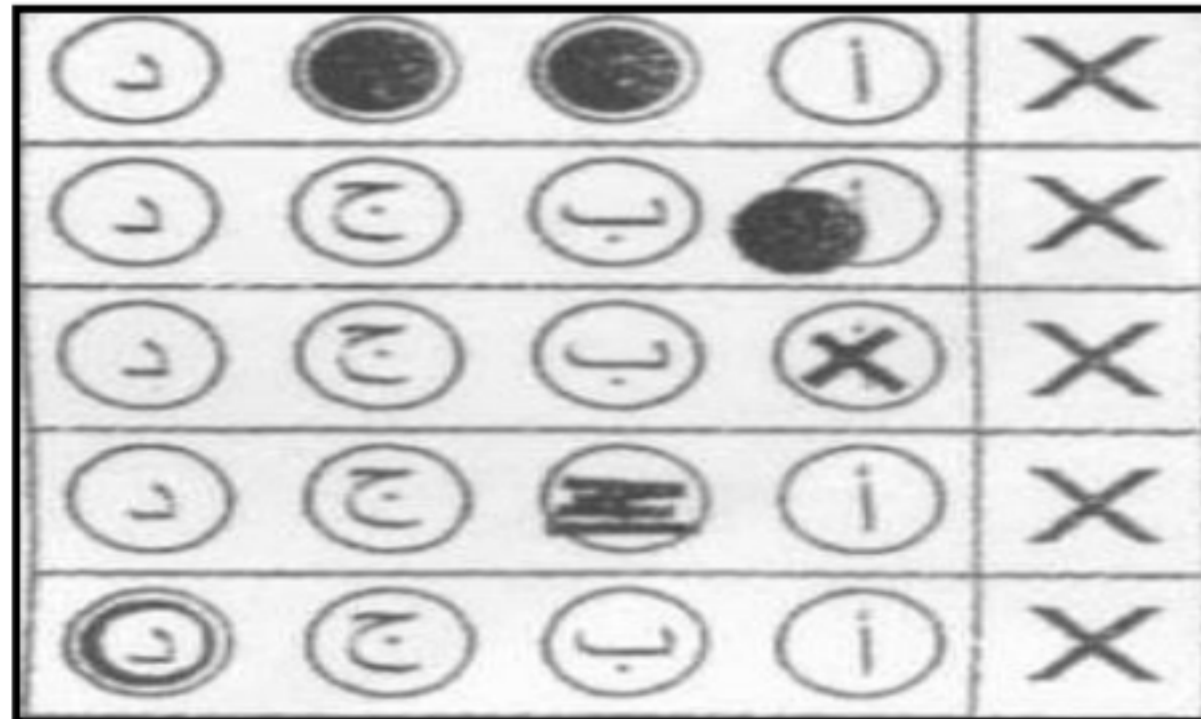
- سم الله، واستعن به ثم أجب عن جميع الأسئلة.
- احرص على الإجابة على ورقة الأسئلة، وعدم ثني على ورقة الإجابة أو الكتابة عليها.
- احرص على نقل الإجابة والتظليل الجيد، وسلامته من الأخطاء.
- احذر من الغش فقد نهى عنه الإسلام ونصت على منعه لوائح الاختبارات.
- التزم بسمات طالب العلم.

مع أصدق الدعوات بالتوفيق والنجاح

الطريقة الصحيحة لتظليل الإجابة



أمثلة الطرق الخاطئة في تظليل الإجابة



تأكد أن عدد أوراق  
الأسئلة 3 أوراق

السؤال الأول: اقرأ النص ثم أجب باختيار الإجابة الصحيحة ثم ظلل في نموذج الإجابة:

في قديم الزمان عاش رجل حكيم وابنته الوحيدة في بيت جميل شاهق، وكانت البنت الصغيرة تلعب في الحديقة، وتدخل الغرف كلها، باستثناء غرفة واحدة لم تدخلها؛ لأنها كانت مغلقة دائماً.

وفي ذات يوم توسلت الفتاة إلى أبيها قائلة: دعني يا والدي أدخل هذه الغرفة المغلقة فهي أجمل غرف بيتنا على ما أعتقد، أجاب الأب الحكيم: أجل يا بنيتي، فإن فيها أجمل الأشياء ولذلك أغلقتها، وحين تكبرين يا بنيتي سأسمح لك بدخولها، وحينئذ سترين ما فيها؛ لأنك الآن صغيرة لا تدركين معني ما في هذه الغرفة.

وكبرت الفتاة فأعطاها والدها المفتاح الذهبي للغرفة المغلقة، فهرعت، وفتحت بابها، فشاهدت فيها: خيوطاً، ومغزلاً وكتاباً. ذهبت الفتاة إلى والدها الحكيم - وقد سال الدمع من عينيها - قالت له: وعدتني أن تريني في هذه الغرفة أجمل الأشياء، ولكنني لم أجد فيها سوى خيوط ومغزل وكتاب.

فأجاب والدها الحكيم: أجل يا بنيتي، هذه أجمل الأشياء.. فالخيوط والمغزل يرمزان إلى العمل، والكتاب هو العلم، والعمل والعلم يا عزيزتي هما أجمل الأمور في هذه الحياة التي نعيشها، عنهما ينتج كل خير.. للفرد والمجتمع كله.

1	مضاد كلمة قديم:					
أ	عريق	ب	حديث	ج	أصيل	د سابق
2	مرادف كلمة شاهق:					
أ	كبير	ب	منخفض	ج	مرتفع	د صغير
3	عاشت الفتاة مع .....					
أ	جدها	ب	خالها	ج	عمها	د أبيها
4	يرمز المغزل والخيوط إلى .....					
أ	العمل	ب	القوة	ج	العلم	د الحلم
5	عندما دخلت الفتاة الغرفة المغلقة .....					
أ	فرحت	ب	حزنت	ج	غضبت	د دهشت
6	العلاقة بين الكلمتين (الفرد - المجتمع) علاقة:					
أ	ترادف	ب	نتيجة	ج	تضاد	د تحليل
7	مضاد كلمة أجمل:					
أ	أكبر	ب	أفضل	ج	أقبح	د أحسن
8	جمع كلمة (العلم):					
أ	العلوم	ب	الأعلام	ج	العلماء	د العالمون
9	(هو اسم يدل على مشار إليه معين). ما سبق هو تعريف لـ:					
أ	الاسم الموصول	ب	اسم الإشارة	ج	جمع التفسير	د المثنى

10	أسماء الإشارة جميعها مبنية ما عدا المثنى منها وهما:						
أ	هذا وهذه	ب	هذان وهاتان	ج	هؤلاء	د	أولئك
11	اسم الإشارة الذي يدل على البعيد:						
أ	ذلك	ب	هذا	ج	ذا	د	هذه
12	اسم الإشارة الذي للمكان البعيد:						
أ	هنا	ب	هناك	ج	هنالك	د	تلك
13	الاسم الموصول لا يتم معناه إلا بجملة تأتي بعده تسمى جملة:						
أ	العطف	ب	التوكيد	ج	الصلة	د	الترجي
14	الأسماء الموصولة كلها مبنية ما عدا:						
أ	الذي - التي	ب	الذين	ج	اللاتي	د	الذان - اللتان
15	من الأسماء الموصولة المشتركة:						
أ	الذي	ب	التي	ج	الذين	د	من - ما
16	الجملة التي تفيد الإخبار بحصول شيء ما هي:						
أ	الجملة الطلبية	ب	الجملة الخبرية	ج	الجملة الاعتراضية	د	الجملة المنفية
17	" الجملة التي تفيد طلب حصول شيء هي:						
أ	جملة الصلة	ب	جملة النداء	ج	الجملة الخبرية	د	الجملة الطلبية
18	(أسلوب الأمر - أسلوب الأمر - أسلوب النهي - أسلوب الاستفهام - أسلوب النداء) هي من أساليب:						
أ	الإثبات	ب	الخبر	ج	الطلب	د	النفي
19	البيئة تحتاج حمايتنا من الملوثات". لتأكيد قوة الخبر ندخل على الجملة الاسمية						
أ	ما	ب	إنَّ	ج	ليت	د	ليس
20	إن الماء النقي نعمة يجدر بنا المحافظة عليها. نوع الجملة:						
أ	اسمية منفية	ب	اسمية مثبتة	ج	فعلية مثبتة	د	فعلية منفية

باقي الأسئلة في الصفحة التالية

السؤال الثاني: اربط من القائمة (أ) ما يناسبها من القائمة (ب) ثم ظل في نموذج الإجابة:

العمود الأول القائمة (أ)	العمود الثاني القائمة (ب)
--------------------------	---------------------------



مسؤول	أ	( ) /1	الفعل المضارع يبدأ بأحد حروف	1
لن	ب	( ) /2	الفعل المضارع قد يسبق بـ السين أو.....	2
حذف النون	ج	( ) /3	هي كل فعل مضارع اتصلت به ألف الاثنتين أو واو الجماعة أو ياء المخاطبة	3
الفتحة	د	( ) /4	من حروف جزم الفعل المضارع ويفيد النهي	4
مسألة	هـ	( ) /5	من حروف نصب الفعل المضارع ويفيد النفي	5
أنيت	و	( ) /6	علامة نصب وجزم الأفعال الخمسة	6
سوف	ز	( ) /7	علامة النصب الأصلية للفعل المضارع	7
الأفعال الخمسة	ح	( ) /8	عند " وصل حروف كلمة ( م - س - ء - ل - ة ):	8
السكون	ط	( ) /9	رموز اصطلاحية توضع بين الجمل لإنهاء المعنى، أو استمراره أو التنبيه إليه وحصره. مثل: ( . ، ؟ )	9
علامات الترقيم	ي	( ) /10	ترسم الهزة المتوسطة على الواو إذا كانت مضمومة وما قبلها مضموم أو .....	10
مفتوح	ك			

السؤال الثالث: ضع أمام العبارة الصحيحة حرف (ص) وأمام العبارة الخاطئة حرف (خ) ثم ظلل في نموذج الإجابة:

1	علامة جر المضاف إليه الكسرة إذا كان مفردا
2	علامة جر المضاف إليه الياء إذا كان مثنى
3	(لتأكل طعامك). علامة جزم الفعل المضارع في الجملة السابقة: حذف حرف العلة.
4	علامات الاختصار هي رموز كتابية ذات معان دلالية مثل ( س ج م هـ ).
5	أقوى الحركات عند كتابة الهزة المتوسطة: الفتحة.
6	علامة اختصار تكتب قبل السؤال هي: (ج).
7	أحرف (ب- ت- ث) يكون في النسخ أكبر منه في الرقعة.
8	تكتب ( د - ذ ) في خط الرقعة مطموسة.
9	عند رسم حرف ( د - ذ ) في خط الرقعة يكون بدون ميل .
10	حرف (ث) في خط الرقعة تكتب نقاطه هكذا (ث).

انتهت الأسئلة

مع أطيب الأمنيات بالتوفيق



ورقة إجابة طالب لاختبار الفصل الدراسي الثالث ( الدور الأول ) ١٤٤٤/١٤٤٤ هـ

## نموذج إجابة

اسم الطالب	رقم الجلوس	اللجنة
------------	------------	--------

### إرشادات

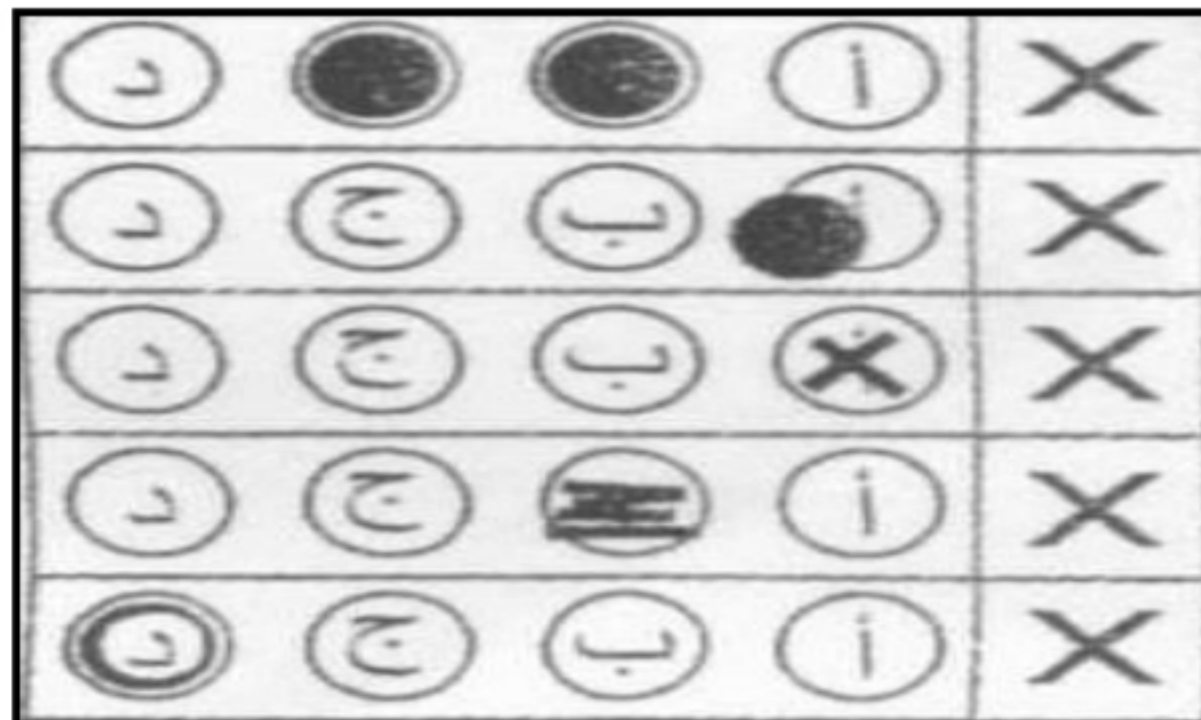
- سمّ الله، واستعن به ثم أجب عن جميع الأسئلة.
- احرص على الإجابة على ورقة الأسئلة، وعدم ثني على ورقة الإجابة أو الكتابة عليها.
- احرص على نقل الإجابة والتظليل الجيد، وسلامته من الأخطاء.
- احذر من الغش فقد نهى عنه الإسلام ونصت على منعه لوائح الاختبارات.
- التزم بسمات طالب العلم.

مع أصدق الدعوات بالتوفيق والنجاح

الطريقة الصحيحة لتظليل الإجابة



أمثلة الطرق الخاطئة في تظليل الإجابة





السؤال الأول: اقرأ النص ثم أجب باختيار الإجابة الصحيحة ثم ظلل في نموذج الإجابة:

في قديم الزمان عاش رجل حكيم وابنته الوحيدة في بيت جميل شاقق، وكانت البنت الصغيرة تلعب في الحديقة، وتدخل الغرف كلها، باستثناء غرفة واحدة لم تدخلها؛ لأنها كانت مغلقة دائماً.

وفي ذات يوم توسلت الفتاة إلى أبيها قائلة: دعني يا والدي أدخل هذه الغرفة المغلقة فهي أجمل غرف بيتنا على ما أعتقد، أجاب الأب الحكيم: أجل يا بنيتي، فإن فيها أجمل الأشياء ولذلك أغلقتها، وحين تكبرين يا بنيتي سأسمح لك بدخولها، وحينئذ سترين ما فيها؛ لأنك الآن صغيرة لا تدركين معني ما في هذه الغرفة.

وكبرت الفتاة فأعطاها والدها المفتاح الذهبي للغرفة المغلقة، فهرعت، وفتحت بابها، فشاهدت فيها: خيوطاً، ومغزلاً وكتاباً. ذهبت الفتاة إلى والدها الحكيم - وقد سال الدمع من عينيها - قالت له: وعدتني أن تريني في هذه الغرفة أجمل الأشياء، ولكنني لم أجد فيها سوى خيوط ومغزل وكتاب.

فأجاب والدها الحكيم: أجل يا بنيتي، هذه أجمل الأشياء.. فالخيوط والمغزل يرمزان إلى العمل، والكتاب هو العلم، والعمل والعلم يا عزيزتي هما أجمل الأمور في هذه الحياة التي نعيشها، عنهما ينتج كل خير.. للفرد والمجتمع كله.

1	مضاد كلمة قديم:					
أ	عريق	ب	حديث	ج	أصيل	د سابق
2	مرادف كلمة شاقق:					
أ	كبير	ب	منخفض	ج	مرتفع	د صغير
3	عاشت الفتاة مع .....					
أ	جدها	ب	خالها	ج	عمها	د أبيها
4	يرمز المغزل والخيوط إلى .....					
أ	العمل	ب	القوة	ج	العلم	د الحلم
5	عندما دخلت الفتاة الغرفة المغلقة .....					
أ	فرحت	ب	حزنت	ج	غضبت	د دهشت
6	العلاقة بين الكلمتين (الفرد - المجتمع) علاقة:					
أ	ترادف	ب	نتيجة	ج	تضاد	د تحليل
7	مضاد كلمة أجمل:					
أ	أكبر	ب	أفضل	ج	أقبح	د أحسن
8	جمع كلمة (العلم):					
أ	العلوم	ب	الأعلام	ج	العلماء	د العالمون
9	(هو اسم يدل على مشار إليه معين). ما سبق هو تعريف لـ:					
أ	الاسم الموصول	ب	اسم الإشارة	ج	جمع التفسير	د المثنى

10	أسماء الإشارة جميعها مبنية ما عدا المثنى منها وهما:						
أ	هذا وهذه	ب	هذان وهاتان	ج	هؤلاء	د	أولئك
11	اسم الإشارة الذي يدل على البعيد:						
أ	ذلك	ب	هذا	ج	ذا	د	هذه
12	اسم الإشارة الذي للمكان البعيد:						
أ	هنا	ب	هناك	ج	هنالك	د	تلك
13	الاسم الموصول لا يتم معناه إلا بجملة تأتي بعده تسمى جملة:						
أ	العطف	ب	التوكيد	ج	الصلة	د	الترجي
14	الأسماء الموصولة كلها مبنية ما عدا:						
أ	الذي - التي	ب	الذين	ج	اللاتي	د	الذاتان - اللتان
15	من الأسماء الموصولة المشتركة:						
أ	الذي	ب	التي	ج	الذين	د	من - ما
16	الجملة التي تفيد الإخبار بحصول شيء ما هي:						
أ	الجملة الطلبية	ب	الجملة الخبرية	ج	الجملة الاعتراضية	د	الجملة المنفية
17	" الجملة التي تفيد طلب حصول شيء هي:						
أ	جملة الصلة	ب	جملة النداء	ج	الجملة الخبرية	د	الجملة الطلبية
18	(أسلوب الأمر - أسلوب الأمر - أسلوب النهي - أسلوب الاستفهام - أسلوب النداء) هي من أساليب:						
أ	الإثبات	ب	الخبر	ج	الطلب	د	النفي
19	البيئة تحتاج حمايتنا من الملوثات". لتأكيد قوة الخبر ندخل على الجملة الاسمية						
أ	ما	ب	إنَّ	ج	ليت	د	ليس
20	إن الماء النقي نعمة يجدر بنا المحافظة عليها. نوع الجملة:						
أ	اسمية منفية	ب	اسمية مثبتة	ج	فعلية مثبتة	د	فعلية منفية

باقي الأسئلة في الصفحة التالية

السؤال الثاني: اربط من القائمة (أ) ما يناسبها من القائمة (ب) ثم ظل في نموذج الإجابة:

العمود الأول القائمة (أ)

العمود الثاني القائمة (ب)



مسؤول	أ	1/ ( و ) (	الفعل المضارع يبدأ بأحد حروف	1
لن	ب	2/ ( ز ) (	الفعل المضارع قد يسبق بـ السين أو.....	2
حذف النون	ج	3/ ( ح ) (	هي كل فعل مضارع اتصلت به ألف الاثنتين أو واو الجماعة أو ياء المخاطبة	3
الفتحة	د	4/ ( أ ) (	من حروف جزم الفعل المضارع ويفيد النهي	4
مسألة	هـ	5/ ( ب )	من حروف نصب الفعل المضارع ويفيد النفي	5
أنيت	و	6/ ( ج )	علامة نصب وجزم الأفعال الخمسة	6
سوف	ز	7/ ( د ) (	علامة النصب الأصلية للفعل المضارع	7
الأفعال الخمسة	ح	8/ ( هـ )	عند " وصل حروف كلمة ( م - س - ء - ل - ة ):	8
السكون	ط	9/ ( ي )	رموز اصطلاحية توضع بين الجمل لإنهاء المعنى، أو استمراره أو التنبيه إليه وحصره. مثل: ( . ، ؟ )	9
علامات الترقيم	ي	10/ ( ك ) (	ترسم الهمزة المتوسطة على الواو إذا كانت مضمومة وما قبلها مضموم أو .....	10
مفتوح	ك			

السؤال الثالث: ضع أمام العبارة الصحيحة حرف (ص) وأمام العبارة الخاطئة حرف (خ) ثم ظلل في نموذج الإجابة:

ص	1	علامة جر المضاف إليه الكسرة إذا كان مفردا
ص	2	علامة جر المضاف إليه الياء إذا كان مثني
خ	3	(لتأكل طعامك). علامة جزم الفعل المضارع في الجملة السابقة: حذف حرف العلة.
ص	4	علامات الاختصار هي رموز كتابية ذات معان دلالية مثل (س ج م هـ).
خ	5	أقوى الحركات عند كتابة الهمزة المتوسطة: الفتحة.
خ	6	علامة اختصار تكتب قبل السؤال هي: (ج).
ص	7	أحرف (ب-ت-ث) يكون في النسخ أكبر منه في الرقعة.
خ	8	تكتب (د-ذ) في خط الرقعة مطموسة.
خ	9	عند رسم حرف (د-ذ) في خط الرقعة يكون بدون ميل.
ص	10	حرف (ث) في خط الرقعة تكتب نقاطه هكذا (ث).

انتهت الأسئلة

مع أطيب الأمنيات بالتوفيق