

تم تحميل وعرض المادة من :



موقع واجباتي
www.wajibati.net

موقع واجباتي منصة تعليمية تساهم بنشر حل المناهج الدراسية بشكل متميز لترتقي بمجال التعليم على الإنترنت ويستطيع الطلاب تصفح حلول الكتب مباشرة لجميع المراحل التعليمية المختلفة

المملكة العربية السعودية
وزارة التعليم

إدارة تعليم جدة

مدرسة : طليطلة الثانوي

(أوراق عمل)

مادة : الدراسات الاجتماعية

للصف الاول ثانوي

المسار المشترك

١٤٤٤ هـ

معلم المادة | إبراهيم خليل سندي



اسم الطالب |



الدرس الأول: مقومات الدولة القوية والمؤثرة

خارطة مفاهيم

مقومات الدولة القوية والمؤثرة

المقومات
الحضاريةالمقومات
السياسيةالمقومات
الدينيةالمقومات
الاقتصاديةالمقومات
التقنيةالمقومات
العسكريةالمقومات
السياحيةالمقومات
الوطنية

✓ اكمل ما يلي :

١- تتحدد مكانة الدولة حسب مقوماتها التي **تقدها الى التأثير في الساحة الدولية**.....
و **ويكون لقرارها الاقتصادي والسياسي الأثر الكبير في العالم**.....

٢- يقصد بقوة الدولة **توفر عوامل معينة مثل إمكانيات الدولة من موارد وقدرات ومؤسسات وإنتاج ومساحة جغرافية وسكان وجوانب عسكرية وثقافية وغيرها**
✓ ضع الرقم المناسب من المجموعة أ أمام ما يناسبه من المجموعة ب :

م	المجموعة أ	م	المجموعة ب
١	العمق التاريخي	4	المقومات الاقتصادية
٢	النظام السياسي المستقر	5	المقومات التقنية
٣	الأماكن المقدسة	2	المقومات السياسية
٤	النظام المالي والتبادل التجاري والناج المحلي	1	المقومات الحضارية
٥	الفضاء السبراني	3	المقومات الدينية
٦	إنتاج الأسلحة الحديثة	7	المقومات السياحية
٧	المواقع التاريخية والمعالم الطبيعية	8	المقومات الوطنية
٨	أجهزة الأمن العام وأمن الدولة	6	المقومات العسكرية

السؤال الأول / ضع علامة (√) أمام العبارة الصحيحة وعلامة (x) أمام العبارة الخطأ:

- | | | |
|-------------------------------|-------|--|
| | (✓) | ١ السنة النبوية هي المصدر الثاني للتشريع الإسلامي |
| | (✓) | ٢ تطل المملكة العربية السعودية من الشرق على الخليج |
| | (✓) | ٣ موقع المملكة العربية السعودية يربط بين قارات العالم القديم |
| القران الكريم و السنة النبوية | (✗) | ٤ اعتماد وطني على القوانين الوضعية يعد من المقومات الدينية |
| | (✓) | ٥ أثر الموقع الجغرافي للمملكة العربية السعودية في إظهار مكانتها |
| مدينة الرياض | (✗) | ٦ تعد مدينة مكة المكرمة العاصمة السياسية للمملكة العربية السعودية |
| | (✓) | ٧ اعتمدت رؤية المملكة ٢٠٣٠ على خصائص تبرز مكانتها العالمية |
| على اتصال بين القارات الثلاثة | (✗) | ٨ الموقع الجغرافي للمملكة العربية السعودية جعلها من الدول الحبيسة |
| | (✓) | ٩ النظام الأساسي للحكم أكد حرص الدولة على تحقيق الآمال الإسلامية |
| | (✓) | ١٠ تعمل الدولة على مواكبة التطوير التقني بتوفير الانترنت والفضاء السيبراني |

السؤال الثاني / اختر الإجابة الصحيحة مما بين القوسين :

١. عدد المسطحات المائية التي تطل عليها المملكة (ثلاث - أربع - خمس - اثنان)
٢. موقع المملكة العربية السعودية أحد المقومات (الدينية - الوطنية - الجغرافية - الحضارية)
٣. يطل وطني من الغرب على (مضيق هرمز - الخليج العربي - البحر الأحمر - مضيق جبل طارق)
٤. من المعابر المائية الهامة التي تحيط بوطني مضيق (جبل طارق - باب المندب - البسفور - ماجلان)

السؤال الثالث / ضع الكلمات التالية في المكان الصحيح مستخدماً الرقم فقط

١. الاستخبارات ٢. الاندية الرياضية ٣. امن الدولة ٤. القوات البرية ٥. نظام الحكم ٦. التبادل التجاري

المقوم	السياسي	الوطني	العسكري	الاقتصادي
الرقم المناسب	نظام الحكم	امن الدولة	القوات البرية	التبادل التجاري

السؤال الرابع / أكمل الفراغات الآتية بكلمات مناسبة:

١. تقع المملكة العربية السعودية بين قارات العالم...**آسيا**، **أوروبا**، **إفريقيا**
٢. من الأماكن المقدسة في وطني مشاعر **الحج المقدسة**.....
٣. المملكة العربية السعودية دولة إسلامية ذات **سيادة**.. تامة

السؤال الخامس / أذكر المقومات الثمانية التي تقوم عليها المملكة ؟!

١. الدينية ٢. السياحية ٣. الجغرافية ٤. الوطنية ٥. السياسية ٦. الاقتصادية ٧. الحضارية ٨. الاجتماعية

السؤال السادس / فسر العبارة التالية :

- المملكة العربية السعودية مهوى أفئدة ملايين المسلمين؟

بما تحتضنه من الأماكن المقدسة كالمسجد الحرام في مكة المكرمة والمسجد النبوي في المدينة المنورة ومشاعر الحج المقدسة
كما تستقبل المملكة العربية السعودية كل عام ملايين الحجاج والزوار لبيت الله الحرام ومسجد نبيه محمد صلى الله عليه وسلم

السؤال الأول / ضع علامة (/) أمام العبارة الصحيحة وعلامة (x) أمام العبارة الخطأ:

- | | | | |
|---|---|-------|-------------------------------------|
| ١ | يعد العصر العباسي الأول عصر صدر الإسلام | (X) | العهد النبوي و الخلافة الراشدة |
| ٢ | تقدم المملكة الدعم الكامل للدول الإسلامية والعربية | (✓) | |
| ٣ | تساهم المملكة في حل الخلاف بين الدول العربية والإسلامية | (✓) | |
| ٤ | نجح الملك عبد العزيز في إعادة أمجاد الدولة السعودية الأولى | (✓) | |
| ٥ | تم إعلان اسم المملكة العربية السعودية بعد ١٠ سنوات لتوحيدها | (X) | بعد ٣٠ عاما من الكفاح والعمل |
| ٦ | انضمت المملكة العربية السعودية للأمم المتحدة في عهد الملك فهد | (X) | في عهد الملك عبد العزيز عام ١٣٦٤ هـ |

السؤال الثاني / اختر الإجابة الصحيحة مما بين القوسين :

١. يُعد الملك عبد العزيز مؤسس الدولة السعودية (الأولى - الثانية - الثالثة - الرابعة)
٢. استمرت فترة توحيد البلاد (ثلاثين سنة - أربعين سنة - عشرين سنة - خمسين سنة)
٣. تعد المملكة من الأعضاء المؤسسين للأمم المتحدة عام (١٩٤٦م - ١٩٤٥م - ١٩٤٧م - ١٩٤٨م)

السؤال الثالث / أكمل الفراغات الآتية بكلمات مناسبة :

١. بدأ الملك عبد العزيز في توحيد المملكة بعد استرداد... الرياض عام ١٣١٩ هـ
٢. تم إعلان اسم المملكة العربية السعودية عام ١٣٥١ هـ بعد توحيد البلاد

السؤال الرابع / أشرح العبارة التالية :

((استطاع الملك عبد العزيز نشر الأمن والأمان في شبه الجزيرة العربية))

وذلك عن طريق إنهاء الخلافات والانقسامات فغدت المنطقة واحد أمان وأرض سلام وانطلق أبناؤها يؤدون رسالتهم ويرفعون راية بلادهم

السؤال الأول/ ضع علامة (/) أمام العبارة الصحيحة وعلامة (x) أمام العبارة الخاطئة:

- ١ تأسست امارة الدرعية عام ١١٥٧هـ (X) **تأسست عام ١١٣٩هـ**
- ٢ أعتمد النظام الملكي على البيعة وهو مبدأ إسلامي أصيل (✓)
- ٣ نظام الحكم الملكي في وطني في أبناء المؤسس وأبناء الأبناء (✓)
- ٤ تعد المملكة العربية السعودية من أكبر الدول إنتاجاً للبتروول (✓)
- ٥ لا تمتلك المملكة العربية السعودية أي مصدر للطاقة غير النفط (X) **من كبريات الدول المنتجة للغاز الطبيعي**
- ٦ كانت أرض المملكة العربية السعودية محور لطرق التجارة القديمة (✓)

السؤال الثاني / اختر الإجابة الصحيحة مما بين القوسين :

١. كانت بداية التنقيب عن النفط في عهد الملك (عبدالله - عبد العزيز - فيصل - خالد)
٢. تم اكتشاف النفط بكميات تجارية عام (١٣٥٧هـ - ١٣٥٦هـ - ١٣٧٥هـ - ١٣٥٨هـ)
٣. تقوم المملكة على أساس نظام الحكم (الجمهوري - الفيدرالي - البرلماني - الملك)
٤. تأسست الدولة السعودية الأولى في القرن الهجري (الحادي عشر - الثاني عشر - الثالث عشر)

السؤال الثالث/ أكمل الفراغات الآتية بكلمات مناسبة :

١. الأمير محمد بن سلمان ولي عهد المملكة **ورئيس مجلس الوزراء**
٢. من المنافذ البحرية المهمة التي تحيط بالمملكة **الخليج العربي من الشرق ، البحر الأحمر من الغرب**
٣. المملكة العربية السعودية كانت محوراً لطريق البخور وطريق **الحرير**

السؤال الرابع / فسر العبارات التالية :

١. اعتماد النظام الملكي في وطني على البيعة؟
يكون الحكم فيه في أبناء المؤسس الملك عبد العزيز وأبناء الأبناء ، ويباع الاصلح منهم بالحكم على كتاب الله تعالى وسنة رسوله .
٢. تحظى المملكة بمكانة اقتصادية بين دول العالم؟
لوقوعها على العديد من المنافذ البحرية المهمة ، وهي من اكبر الدول انتاجا للنفط وتصديرا له ، وتمتلك احتياطا نفطيا هائلا ، وهي من الدول القيادية في منظمة أوبك وهي من كبريات الدول المنتجة للغاز

السؤال الأول / ضع علامة (√) أمام العبارة الصحيحة وعلامة (x) أمام العبارة الخطأ :

- | | | | |
|---|---|-------|--------------------------------------|
| ١ | عاش قوم عاد في شمال الربع الخالي في المملكة | (X) | جنوب الربع الخالي |
| ٢ | تقع منطقة العلا في وطني جنوب المدينة المنورة | (X) | شمال المدينة المنورة |
| ٣ | قامت على أرض المملكة العربية السعودية ممالك قديمة | (✓) | |
| ٤ | لا تمتلك المملكة العربية السعودية أي مقومات حضارية | (X) | تملك ارثا حضاريا يعود لملايين السنين |
| ٥ | انتشرت رسالة الإسلام من خارج شبه الجزيرة إلى داخلها | (X) | من داخلها الى خارجها |
| ٦ | تُعد مدينة نيوم من المعالم السياحية الموجودة في المملكة | (✓) | |
| ٧ | من المعالم التاريخية في وطني جبل أحد في المدينة المنورة | (✓) | |

السؤال الثاني / اختر الإجابة الصحيحة مما بين القوسين :

١. النبي الذي أرسل إلى قوم ثمود (شعيب - هود - صالح - إبراهيم)
٢. عاش قوم ثمود في وطني في منطقة (الربع الخالي - جيزان - نجران - العلا)
٣. كانت عاصمة الدولة في عهد النبي ﷺ (مكة المكرمة - المدينة المنورة - الرياض - الطائف)
٤. من الحضارات القديمة التي عاشت على أرض المملكة (دومة الجندل - كندة - مدين - جميع ما سبق)

السؤال الثالث / برهن على صحة العبارة التالية :

- شهدت شبه الجزيرة العربية البدايات الأولى للإنسان

تدل الاثار الباقية على أن شبه الجزيرة العربية شهدت اول حياة الإنسان بما خلفه من اثار حجرية ورسومات و شواهد

السؤال الاول / ضع علامة (/) أمام العبارة الصحيحة وعلامة (x) أمام العبارة الخطأ :

- ١ تمنع الدولة كل ما يؤدي إلى الفرقة والفتنة والانقسام (✓)
- ٢ تساهم الكفاءات النسائية في خدمة أهداف المملكة العربية السعودية (✓)
- ٣ تعتمد المملكة العربية السعودية على كفاءات وطنية من الرجال فقط رجال و نساء (✗)
- ٤ تقتضي العقيدة الإسلامية حب الوطن والاعتزاز به وبتاريخية العظيم (✓)
- ٥ المجتمع المتماسك يساعد في تحقيق أهداف الوطن في الداخل والخارج (✓)
- ٦ من المقومات الاجتماعية لوطني الولاء والانتماء لله ولرسوله ولولي الأمر (✓)
- ٧ تعمل الدولة على مواكبة التطوير التقني بتوفير الانترنت والفضاء السيبراني (✓)

السؤال الثاني / أكتب الرقم المناسب من المجموعة (أ) أمام المناسب المجموعة (ب) :

(أ)	الرقم	(ب)
١ المقومات الدينية	4	وطني حلقة ربط بين قارات العالم القديم
٢ مقومات وطنية	5	الحكم على كتاب الله وسنة رسوله □
٣ مقومات اقتصادية	2	الانضمام للهيئات الدولية
٤ المقومات الجغرافية	1	احتضان المملكة للأماكن المقدسة
٥ مقومات سياسية	3	وجود كثير من المعادن في وطني
٦ مقومات حضارية	7	توثيق أواخر الأسرة السعودية
٧ المقومات الاجتماعية	6	أحداث عهد الخلفاء الراشدين

السؤال الثالث / أكمل الفراغات الآتية بكلمات مناسبة :

١. نواة المجتمع السعودي هي **الأسرة**.....
٢. التعاون على البر والتقوى من المقومات **الاجتماعية** للمملكة

السؤال الأول / ضع علامة (√) أمام العبارة الصحيحة وعلامة (×) أمام العبارة الخطأ :

- ١ أعلن الملك عبد العزيز رفضه التام لقرار تقسيم فلسطين (✓)
- ٢ تم اعلان توحيد المملكة العربية السعودية عام ١٣٥١هـ (✓)
- ٣ سافر ولي العهد الأمير فيصل عام ١٣٥٢هـ للقدس لدعم الفلسطينيين (×) **ولي العهد الأمير سعود عام ١٣٥٤هـ**

السؤال الثاني/ اختر الإجابة الصحيحة مما بين القوسين :

١. كان اعلان قيام دولة فلسطين عام (١٩٨٧م - ١٩٨٨م - ١٩٨٩م)
٢. من نتائج الحرب الفلسطينية عام ١٩٤٨م (احتلال ثلاث ارباع فلسطين - تشريد مليون فلسطيني - جميع ماسبق)

السؤال الثالث / أكتب الرقم المناسب من المجموعة (أ) أمام المناسب المجموعة (ب) :

(أ)	الرقم	(ب)
١ الملك عبدالعزيز	3	استعمل النفط سلاحا ضد الدول المساندة للاحتلال الاسرائيلي عام ١٩٧٣م
٢ الملك سعود	5	اصدر توجيه بمعاملة الفلسطينيين معاملة السعوديين في الصحة والتعليم
٣ الملك فيصل	1	اجتمع بالرئيس الامريكي روزفلت عام ١٣٦٤هـ
٤ الملك خالد	7	اطلق على القمة العربية التي اقيمت في الظهران عام ١٤٣٩هـ بقمة القدس
٥ الملك فهد	2	قطع امدادات النفط عن الدول المعتدية على مصر عام ١٩٥٦م
٦ الملك عبدالله	4	دعم صمود المقاتلين اللبنانيين اثناء الغزو الاسرائيلي عام ١٩٨٢م
٧ الملك سلمان	×	افتتح في عهده سفارة خاصة للفلسطينيين
	6	تقدم بمبادرة سلام في مؤتمر القمة العربية عام ٢٠٠٢م

السؤال الأول / ضع علامة (/) أمام العبارة الصحيحة وعلامة (x) أمام العبارة الخطأ :

- ١ اجتاح العدو الإسرائيلي أراضي لبنان عام ١٤٠٢هـ (✓)
 ٢ شارك في الحرب اللبنانية الأهلية طوائف من خارج لبنان (✓)
 ٣ بعد احتلال إسرائيل لبنان تغيرت التركيبة السكانية في (✗)
 ٤ تم اقرار نتائج اتفاق الطائف بحضور اعضاء مجلس النواب اللبناني عام ١٩٩٠م (✗)
- النزوح الفلسطيني**
١٩٨٩هـ

السؤال الثاني / اختر الإجابة الصحيحة ما بين الأقواس :

١. بدأت الأزمة اللبنانية في عهد الملك (سعود - عبد العزيز - عبد الله - خالد)
 ٢. عقدت القمة السادسة عام ١٣٩٦هـ / ١٩٧٦م في مدينة (الرياض - الطائف - مكة المكرمة - جدة)

السؤال الثالث / ضع المواقع التالية في المكان المناسب باختيار الرقم المناسب فقط :

١. الجنوب ٢. الجبال ٣. المدن الساحلية ٤. وادي البقاع					
الطائفة	الشيعة	السنة	الدروز	الموارنة	المسيحيون
الرقم	الجنوب	الساحلية	الجبال	الساحلية	الجبال

السؤال الرابع / بم تفسر؟

- اشتعال الحرب الأهلية في لبنان عام ١٣٩٥هـ / ١٩٧٥م ؟

وبعد احتلال إسرائيل لفلسطين عام ١٣٦٧هـ / ١٩٤٨م نزح فلسطينيون كثيرون إلى لبنان، فأدى ذلك إلى اشتعال الحرب الأهلية في لبنان عام ١٣٩٥هـ / ١٩٧٥م.

السؤال الأول / ضع علامة (√) أمام العبارة الصحيحة وعلامة (x) أمام العبارة الخطأ :

- ١ ذهب الملك فيصل لزيارة مصر بعد نهاية حرب اكتوبر عام ١٣٩٣هـ (✓)
- ٢ تم توقيع اتفاقية بين مصر والسعودية لإنشاء جسر يربط بين البلدين (✓)
- ٣ تخلت المملكة العربية السعودية عن مصر اثناء العدوان الثلاثي عليها (✗)
- ٤ أمر الملك فيصل بقطع النفط عن الدول المتعاونة مع العدو الإسرائيلي في حرب اكتوبر **دعمت مصر ماديا و معنويا** (✓)
- ٥ اثناء زيارة المك سلمان لمصر عام ١٤٣٧هـ اصدر قرار بإنشاء جامعة المك سلمان في القاهرة (✗)

في منطقة طور سيناء

السؤال الثاني / اختر الإجابة الصحيحة مما بين القوسين:

١. العدوان الإسرائيلي على مصر وسوريا في عهد الملك (فهد - سعود - خالد - فيصل)
٢. اثناء العدوان الثلاثي قدمت المملكة لمصر (٢٠ طائرة - ٢٥ طائرة - ٣٠ طائرة - ٤٠ طائرة)
٣. كان العدوان الاسرائيلي عام ١٣٨٧هـ / ١٩٦٧م على مصر والأردن و (العراق - السعودية - لبنان - سوريا)

السؤال الثالث / دلل على صحة العبارة التالية:

- العلاقة بين المملكة العربية السعودية وجمهورية مصر العربية قديمة وتاريخية

.....

السؤال الأول / ضع علامة (/) أمام العبارة الصحيحة وعلامة (x) أمام العبارة الخطأ:

- ١ نجحت الانتفاضة الجزائرية في تحقيق الاستقلال (✓)
- ٢ تمتعت الشركات الانجليزية بامتيازات تجارية في الجزائر (✗) **الفرنسية**
- ٤ شارك الشعب السعودي في الاحتفال بتحرير الجزائر من الاستعمار (✓)
- ٥ حصلت الجزائر على استقلالها من الاستعمار الفرنسي عام ١٩٥٥م (✗) **١٩٦٢م**
- ٦ الكفاح الجزائري ضد المستعمر سقط فيه أكثر من مليون ونصف شهيد (✓)
- ٧ خصصت المملكة العربية السعودية ثلاثة ايام للتعريف بالقضية الجزائرية (✗) **أسبوعا باسم (أسبوع الجزائر)**

السؤال الثاني / اختر الإجابة الصحيحة مما بين القوسين :

١. بدأ الاستعمار الفرنسي للجزائر عام (١٨٢٠م - ١٨٤٠م - ١٨٣٠م - ١٨١٥م)
٢. استمر الكفاح الجزائري ضد المستعمر لمدة (٥سنوات - ٦ سنوات - ٧ سنوات - ٣ سنوات)
٣. علاقة فرنسا والجزائر منذ القرن (الحادي عشر- السادس عشر- الثاني عشر- الخامس عشر) الميلادي

السؤال الثالث / بم تفسر؟

- قرر مجلس الوزراء الفرنسي في ٣٠ من شعبان عام ١٣٤٥هـ الموافق ٣٠ يناير ١٨٣٠م شن حملة عسكرية على الجزائر؟

.....

السؤال الأول / ضع علامة (√) أمام العبارة الصحيحة و (×) أمام العبارة الخطأ :

- ١ وضع مشروع لنظام الجامعة العربية في مكة عام ١٩٤٥م (×) **القاهرة**
- ٢ وقعت السعودية والعراق ثم اليمن معاهدة الاخوة العربية بعد تأسيس جامعة الدول العربية (✓)
- ٣ دعا رئيس الوزراء المصري مصطفى النحاس عام ١٩٤٥م ثمانية دول عربية لبحث موضوع الوحدة **١٩٤٤م (٦) دول** (×)
- ٤ ارسلت مصر عبدالرحمن عزام الى الملك عبدالعزيز لعرض ماجرى من مشاورات تحضيرية للمؤتمر العربي في الاسكندرية (✓)

السؤال الثاني / ضع خط على الدول المؤسسة لجامعة الدول العربية في الجدول التالي :

السعودية - البحرين - قطر - الكويت - شرق الاردن - موريتانيا - مصر
العراق - الجزائر - لبنان - سورية - ليبيا - ممثل الاحزاب الفلسطينية

السؤال الأول/ ضع علامة (√) أمام العبارة الصحيحة وعلامة (x) أمام العبارة الخطأ :

- | | | | |
|---|--|-------|--|
| ١ | شارك الملك فهد في القمة الأولى لمجلس التعاون | (×) | الملك خالد بن عبد العزيز |
| ٢ | لم تهتم دول العالم بتأسيس مجلس التعاون لدول الخليج العربية | (×) | ابدى العالم اهتمامه بقيام مجلس التعاون |
| ٣ | عقد أول اجتماع لمجلس التعاون الخليجي في مدينة أبو ظبي | (✓) | |
| ٤ | المؤتمر الثاني لمجلس التعاون الخليجي عقد في مدينة الدوحة | (×) | مدينة الرياض |

السؤال الثاني / اختر الإجابة الصحيحة مما بين القوسين:

١. عدد الدول الأعضاء في مجلس التعاون الخليجي (أربع - خمس - ست - سبع)
٢. من الدول الأعضاء في مجلس التعاون الخليجي (اليمن - العراق - الكويت - الأردن)
٣. أعلن قيام مجلس التعاون لدول الخليج العربي عام (١٤٠٠هـ - ١٤٠١هـ - ١٤٠٢هـ - ١٤١٠هـ)

السؤال الثالث / اذكر ثلاثة الاسباب التي دعت الى إقامة مجلس التعاون الخليجي!؟

١. يربط هذه الدول الست عالقات خاصة وسمات مشتركة وأنظمة متشابهة.
٢. ضرورة قيام تنسيق وثيق بينها في مختلف المجالات، وخصوصا المجالات الاقتصادية والاجتماعية.
٣. المصير المشترك ووحدة الهدف ورغبتها في تحقيق التنسيق والتكامل والترابط بينها في جميع

الميادين.

السؤال الرابع/ فسر العبارة التالية:

- اختيار مدينة الرياض مقراً لأمانة مجلس التعاون الخليجي ؟

الموقع الإستراتيجي للمملكة العربية السعودية بين دول الخليج العربي خاصة، ودول العالم الإسلامي عامة.

- أن العاصمة السعودية هي المحطة الأساسية في الدبلوماسية العربية والإسلامية.
- الثقة الكبيرة التي يوليها حكام دول الخليج لمملكة العربية السعودية.
- ما تمتاز به السياسة الخارجية للمملكة العربية السعودية من كونها طرفاً أساساً في النظام العربي منذ قيامه، حيث كانت عضواً مؤسساً في جامعة الدول العربية

السؤال الأول / ضع علامة (√) أمام العبارة الصحيحة و (X) أمام العبارة الخطأ :

- ١ اجتاحت القوات السوفيتية الاراضي الافغانية سنة ١٤٠٢ هـ (X)
- ٢ واجه الاتحاد السوفيتي المقاومة الأفغانية بطرق وحشية **سياسة الأرض المحروقة** (X)
- ٣ لم يتعرض الاتحاد السوفيتي لأي خسائر اثناء احتلال أفغانستان **خسائر في الأرواح و العتاد** (X)
- ٤ اضطر المحتل السوفيتي للانسحاب من أفغانستان بسبب المقاومة (✓)
- ٥ اقامت المملكة العربية السعودية معسكرات ايواء للأفغان في ايران (X)
- ٦ اجتمع الفرقاء الأفغان في مكة المكرمة عام ١٤١٣ هـ بدعوة الملك خالد (X)
- ٧ استقبل الملك سلمان الوفد الافغاني عام ١٤٣٨ هـ في المؤتمر الدولي للعلماء المسلمين في جدة (✓)

باكستان

الملك فهد

السؤال الثاني / اختر الإجابة الصحيحة مما بين القوسين :

١. تقع البوسنة والهرسك في منطقة (البلقان - الهلال الخصيب - الملايو - الكاريبي)
٢. البوسنة والهرسك من البلاد الإسلامية في قارة (آسيا - أفريقيا - أوروبا - أمريكا الجنوبية)
٣. هيئة جمع تبرعات للبوسنة والهرسك كانت برئاسة الملك (خالد - سلمان - عبد الله - فيصل)
٤. تعرضت البوسنة والهرسك للهجوم من القوات (الروسية - الامريكية - الصربية - الفرنسية)
٥. دخل الإسلام إلى البوسنة والهرسك في القرن الهجري (الثامن - السابع - الخامس - السادس)

السؤال الثالث / أكمل الفراغات الآتية بكلمات مناسبة :

١. كانت القوات الصربية تهدف لإزالة الوجود **الإسلامي**...من البلقان
٢. بعد انهيار الاتحاد السوفيتي بدأت جمهوريات **يوغسلافيا** الاتحادية بالتفكك

السؤال الأول / ضع علامة (√) أمام العبارة الصحيحة و (×) أمام العبارة الخطأ :

- ١ تزعم الاتحاد السوفيتي وأمريكا طرفي الحرب الباردة (✓)
- ٢ حضرت ٢٧ دولة مؤتمر باندونغ في اندونيسيا عام ١٩٥٥م (×) **٢٩ دولة**
- ٣ ظهرت حركة عدم الانحياز بعد نهاية الحرب العالمية الاولى (×) **الحرب العالمية الثانية**
- ٤ لا تشارك المملكة العربية السعودية في مؤتمرات عدم الانحياز (×) **من ابرز المشاركين**

السؤال الثاني / اختر الإجابة الصحيحة مما بين القوسين:

١. الدول الأعضاء في حركة عدم الانحياز عددها (١٢٩ دولة - ١٢٥ دولة - ١١٨ دولة - ١٣٠ دولة)
٢. عقد اول مؤتمر لحركة عدم الانحياز في مدينة بلجراد بيوغسلافيا عام (١٩٦٠م - ١٩٦١م - ١٩٦٢م - ١٩٦٣م)

السؤال الثالث/ اذكر اربعة من اهداف حركة عدم الانحياز!؟

- ١.١ **احترام حقوق الإنسان، في ظل ما عانتها الشعوب في الحربين العالميتين الأولى والثانية.**
- ٢.٣ **التزام المبادئ التي أقرتها منظمة الأمم المتحدة.**
- ٣ **تحقيق العدالة بين كل الدول بغض النظر عن حجمها.**
- ٤ **احترام سيادة الدول، وعدم الاعتداء عليها.**
- ٥ **تجنب التدخل في الشؤون الداخلية ألي دولة.**
- ٦ **تجنب استخدام التحالفات الجماعية من الدول الكبرى لتحقيق مصالحها الشخصية.**
- ٧ **تقديم الحلول السلمية على غيرها من الحلول إذا نشبت خلافات بين الدول.**
- ٨ **احترام الدول الأعضاء، وتعزيز المصالح المشتركة بينها للوقاية من حدوث خلافات في المستقبل.**

السؤال الأول / ضع علامة (√) أمام العبارة الصحيحة و (X) أمام العبارة الخطأ :

- الاسلام دين الوسطية، فلا غلو يقود إلى التطرف،
ولا تفريط يقود إلى الانحلال
- ١ يدعو الدين الإسلامي إلى الغلو في العبادة والفكر (X)
- ٢ ظهر الخوارج في عهد الخليفة عمر بن الخطاب (X)
- ٣ دافع الخوارج عن الخليفة عثمان بن عفان رضي الله عنه (X)
- ٤ من أهداف تحالف محاربة الإرهاب التصدي للفكر المتطرف (✓)
- ٥ تم افتتاح المركز العالمي لمكافحة الفكر المتطرف عام ١٤٣٧ هـ (X)
- عثمان بن عفان
قتل الخوارج
١٤٣٨ هـ

السؤال الثاني / اختر الإجابة الصحيحة مما بين القوسين:

١. التحالف الإسلامي العسكري لمكافحة الإرهاب يضم (٢١ دولة - ١٤ دولة - ٢٠ دولة - ٤١ دولة)
٢. تشكل التحالف الإسلامي العسكري لمكافحة الإرهاب عام (١٤٣٧ هـ - ١٤٣٥ هـ - ١٤٣٦ هـ - ١٤٣٤ هـ)

السؤال الثالث / أكتب الرقم المناسب من المجموعة (أ) في المجموعة (ب) :

(أ)	الرقم	(ب)
١ التحالف الإسلامي العسكري لمحاربة الارهاب	2	افتتحه الملك سلمان عام ١٤٣٨ هـ / ٢٠١٧ م
٢ المركز العالمي لمكافحة التطرف (اعتدال)	1	يتكون من احدى وأربعين دولة
٣ مركز المك سلمان للإغاثة والأعمال الانسانية	3	تأسس عام ١٤٣٦ هـ / ٢٠١٥ م
	X	يعمل على نشر تعزيز ثقافة التسامح وتقبل الاخر

التحالف الإسلامي العسكري لمحاربة الإرهاب

التحالف الإسلامي العسكري لمحاربة الإرهاب

إعلان قيامه	بتوجيه من ولي العهد الأمير محمد بن سلمان عام ١٤٣٧ هـ
عدد الدول الأعضاء	٤١ دولة
رؤية التحالف	مساندة الدول الصديقة المحبة للسلام و المنظمات الدولية
أهداف التحالف	<ul style="list-style-type: none"> ١- تعزيز التضامن الإسلامي وروابط التعاون و الاخاء بين الدول الاسلامية ٢- محاربة الفكر المتطرف العنيف ومظاهر الغلو في دول التحالف الاسلامي ٣- المحافظة على المعتقد الإسلامي الصحيح ونشر قيم الإسلام السمحة ٤- محاربة تمويل الإرهاب من خلال التعاون بين الدول الإسلامية

- المركز العالمي لمكافحة الفكر المتطرف (اعتدال)



إعلان افتتاحه	١٤٣٨ هـ
الاهداف الاستراتيجية للمركز	<ul style="list-style-type: none"> ١- وقاية وتعني تنفيذ الخطاب المتطرف ومحاربة أنشطته والحد من آثاره ٢- مواجهة ويقصد بها مواجهة الفكر المتطرف ومنع إليه أو التعاطف معه ٣- توعية وتشمل تعزيز ثقافة الاعتدال والتسامح وتقبل الآخر ٤- شراكة وتعتمد على تعزيز التعاون الدولي في مكافحة الفكر المتطرف
المرتكزات الاستراتيجية للمركز	<ul style="list-style-type: none"> ١- إعلامية ويقصد بها صناعة خطاب إعلامي محترف يعزف ثقافة الاعتدال ٢- فكريا وتعتمد على تعزيز الجانب الفكري المرتبط بمحاربة خطاب الإقصاء ٣- رقمية وتشمل رصد الأنشطة الرقمية للجماعات المتطرفة وتقويضها

- مركز الملك سلمان للإغاثة والأعمال الإنسانية



تأسيسه	١٤٣٦ هـ
هدفه	مركزا دوليا مخصصا للأعمال الاغاثية و الإنسانية
رؤية المركز	أن يكون أنموذجا عالميا في مجال الإغاثة ويعتمد على التنسيق والتشاور مع المنظمات والهيئات الدولية الموثوقة وتوحيد الجهود بين الجهات المعنية بأعمال الإغاثة في المملكة
المساعدات التي يقدمها المركز	الأمن الغذائي إدارة المخيمات الإيواء التعافي المبكر الحماية التعليم المياه والإصحاح البيئي التغذية الصحة دعم العمليات الإنسانية
عدد الدول التي استفادت من مساعدات المركز	٥٩ دولة من دول العالم

السؤال الأول / ضع علامة (/) أمام العبارة الصحيحة و (X) أمام العبارة الخطأ:

- وقعت الكشوف الجغرافية في القرن العاشر الميلادي ()

السؤال الثاني / اختر الإجابة الصحيحة مما بين القوسين:

- طريق رأس الرجاء الصالح أحد الكشوف (الإسبانية - البرتغالية - البريطانية - الهولندية)

السؤال الثالث / أكمل الفراغات الآتية بكلمات مناسبة:

- لقب الأمير هنري بالملاح لأنه كان مولعاً.....

السؤال الرابع / حدد أنواع ودوافع ونتائج الكشوف الجغرافية في التصنيف التالي:

أنواع الكشوف الجغرافية

--	--	--	--	--

دوافع الكشوف الجغرافية

--	--	--	--

السؤال الأول / ضع علامة (√) أمام العبارة الصحيحة و (x) أمام العبارة الخطأ:

- ١ فكرة كولومبس كانت قائمة على الوصول إلى الهند بالإبحار غرباً ()
 ٢ نجح البحارة البرتغاليون في اختراع آلة بحرية تسمى بالإسطرلاب ()
 ٣ يربط طريق راس الرجاء الصالح بين المحيط الهادي والمحيط الاطلسي ()
 ٤ استفاد المسلمون اقتصادياً بعد تحول التجارة العالمية من طريق البخور الى طريق راس الرجاء الصالح ()

السؤال الثاني / تخير الإجابة الصحيحة مما بين القوسين:

- بعد اكتشاف أستراليا أصبحت مستعمرة (إسبانية - برتغالية - بريطانية - هولندية)

السؤال الثالث / أكتب الرقم المناسب من المجموعة (أ) في المجموعة (ب):

	(أ)	الرقم	(ب)
١	بحار عربي يلقب بأسد البحار		هنري
٢	ملك برتغالي يلقب بالملاح		كولومبس
٣	بحار إيطالي اكتشف جزيرة هايتي		الادريسي
٤	بحار انجليزي استطاع اكتشاف أستراليا		فاسكو داجاما
٥	مكتشف طريق راس الرجاء الصالح		ابن بطوطة
٦	صاحب كتاب نزهة المشتاق في اختراق الافاق		جميس كوك
			ابن ماجد

السؤال الثالث / اذكر خمسة من نتائج الكشوفات الجغرافية على العالم!؟

نتائج الكشوفات الجغرافية

Diagram showing five empty boxes for writing the results of geographical discoveries.

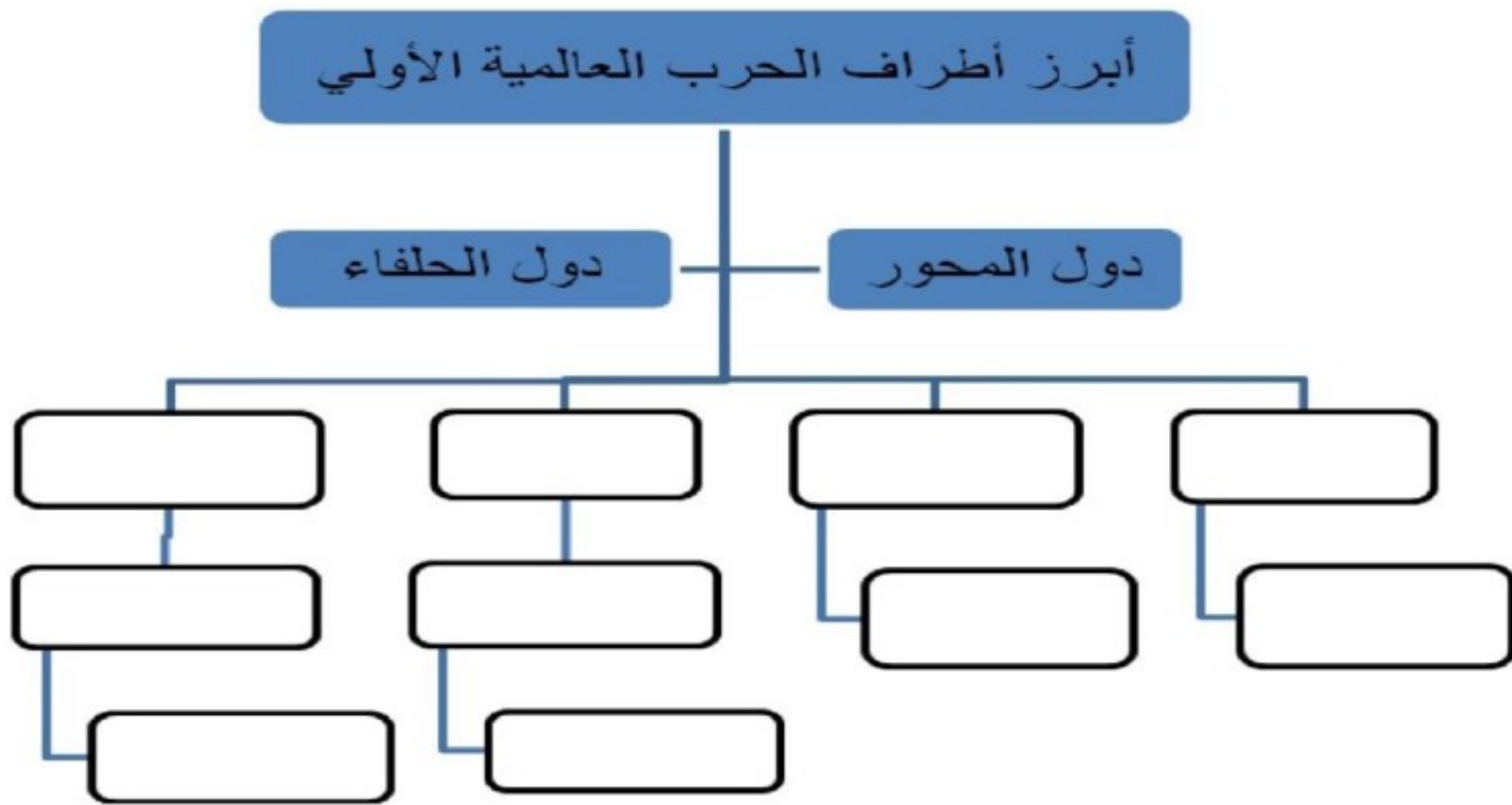
السؤال الأول / ضع علامة (√) أمام العبارة الصحيحة و (X) أمام العبارة الخطأ :

- ١ خضعت الهند قبل الحرب العالمية الأولى للاستعمار الأمريكي ()
- ٢ كان اغتيال ولي عهد النمسا وزوجته السبب المباشر للحرب العالمية الأولى ()
- ٣ كانت قارة افريقيا ميداناً للتنافس الاوربي للسيطرة والاستعمار واستغلال الثروات ()
- ٤ فرضت الولايات المتحدة سياسة العزلة على قارة أمريكا أثناء الحرب العالمية الأولى ()
- ٥ قيام التحالفات الدولية أدى لهدوء الأوضاع بين دول أوروبا قبل الحرب العالمية الأولى ()

السؤال الثاني / اختر الإجابة الصحيحة مما بين القوسين :

١. تفككت الدولة العثمانية بموجب معاهدة (سيفر - سايكس بيكو - الصلح - فرساي)
٢. بلغ عدد الدول المشاركة في الحرب العالمية الأولىدولة (٣١ - ٣٤ - ٣٢ - ٣٣)
٣. أعلنت الحرب على صربيا وكانت شرار الحرب العالمية الأولى (ألمانيا - النمسا - روسيا - فرنسا)
٤. من الامبراطوريات والدول التي برزت في اسيا قبل الحرب العالمية الأولى (اليابان - الصين - الدولة العثمانية - جميع ماسبق)

السؤال الثالث / حدد أطراف التحالف في الحرب العالمية الأولى وفق التصنيف التالي :



السؤال الأول / ضع علامة (√) أمام العبارة الصحيحة و (x) أمام العبارة الخطأ:

- ١ وعدت بريطانيا حلفائها اليهود بوطن قومي في الأرجنتين ()
- ٢ تم إقرار ميثاق عصبة الأمم بعد نهاية الحرب العالمية الأولى ()
- ٣ خيبت بريطانيا امال العرب بإصدارها وعد بلفور المشؤوم ()
- ٤ وقعت اتفاقية سايكس بيكو سراً بين الحلفاء المنتصرين في الحرب ()
- ٥ من الدول التي اتسعت مساحتها بعد الحرب العالمية الأولى المانيا والنمسا ()
- ٦ أوفت بريطانيا بوعدا للشريف حسين بن علي بتنصيبه ملكا على العرب ()

السؤال الثاني / اختر الإجابة الصحيحة مما بين القوسين :

١. كانت قارة المسرح الرئيسي للحرب العالمية الأولى (آسيا - أفريقيا - استراليا - أوروبا)
٢. من الدول التي اتسعت مساحتها بعد الحرب العالمية الأولى (ايطاليا - المانيا - النمسا - بلغاريا)
٣. شجعت بريطانيا الشريف حسين بالثورة ضد الحكم (المملوكي- التركي - الفارسي - الفرنسي)

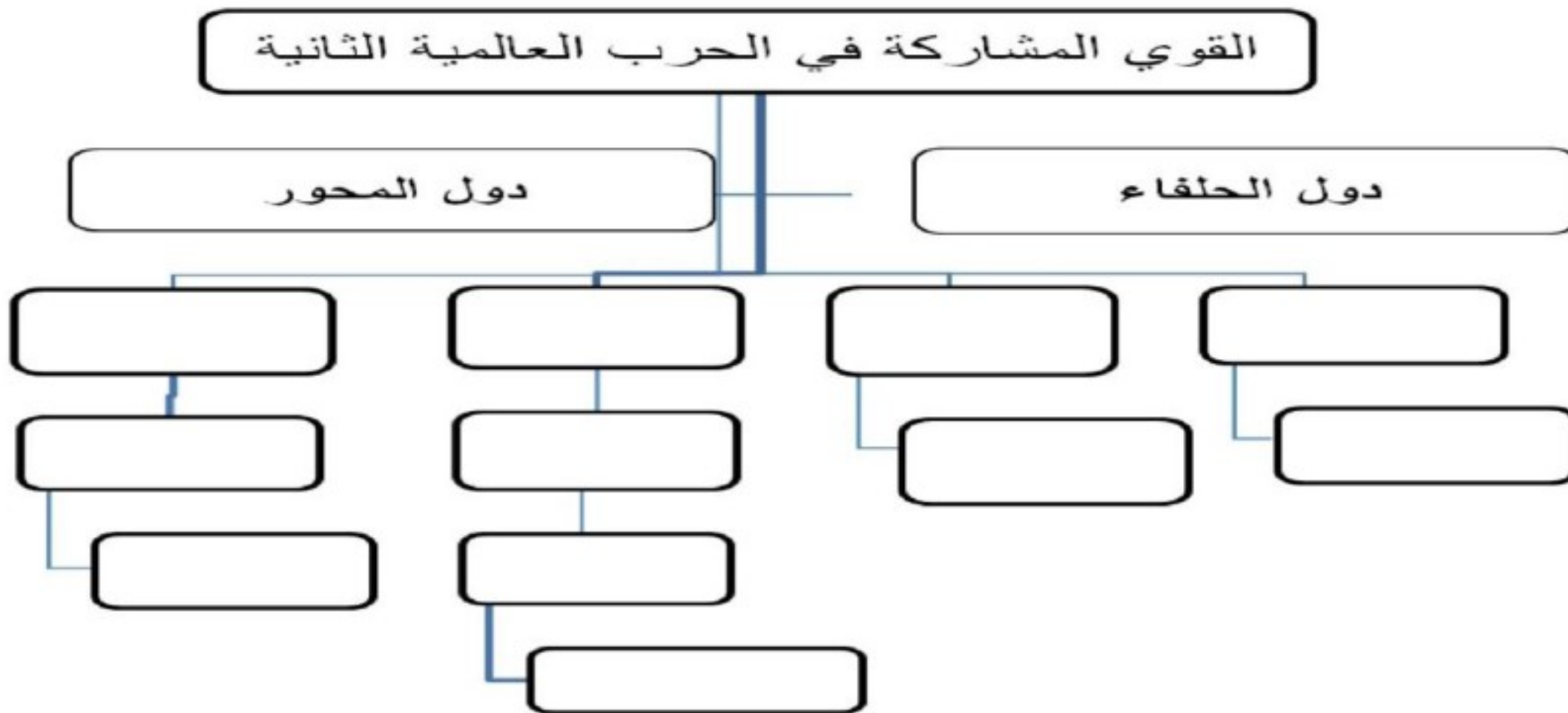
السؤال الثالث / أكمل الفراغات الآتية بكلمات مناسبة :

١. قام العسكريون في تركيا بثورة أطاحت بالسلطان العثماني
٢. اتخذ الملك عبدالعزيز موقفا.....من الحرب العالمية الأولى
٣. بلغت الخسائر البشرية في الحرب العالمية الأولى.....مليون قتيل
٤. (وعد من لا يملك لمن لا يستحق) وعد أعطته بريطانيا لليهود صدر عام
٥. انتهت الحرب العالمية الأولى بعد توقيع استسلام ألمانيا عام ١٩١٨ في معركة

السؤال الأول / ضع علامة (√) أمام العبارة الصحيحة و (x) أمام العبارة الخطأ :

- ١ قاد البلاشفة الثورة الشيوعية في روسيا بزعامة ستالين ()
- ٢ أصبح هتلر مستشار لألمانيا بعد تسلم الحزب النازي الحكم ()
- ٣ كانت إيطاليا من الدول المنهزمة في الحرب العالمية الأولى ()
- ٤ تدهورت الأوضاع الاقتصادية في ألمانيا بسبب تسويات الحرب العالمية الأولى ()
- ٥ انتهجت اليابان سياسة البناء العسكري والاقتصادي عقب الحرب العالمية الأولى ()

السؤال الثاني / حدد القوي المشاركة في الحرب العالمية الثانية وفق التصنيف التالي :



السؤال الأول / ضع علامة (√) أمام العبارة الصحيحة و (x) أمام العبارة الخطأ:

- ١ استمرت الحرب العالمية الثانية عشر سنوات ()
- ٢ بدأ الضعف في جبهة المحور من جهة فرنسا ()
- ٣ استسلمت ألمانيا للحلفاء بعد تعدد جبهات القتال ضدها ()
- ٤ كان التفوق في بداية الحرب العالمية الثانية في جانب دول المحور ()
- ٥ استسلمت اليابان للحلفاء بعد إلقاء القنبلة الذرية على مدينة هيروشيما ()
- ٦ من نتائج الحرب العالمية الثانية سقوط الأنظمة العسكرية في ألمانيا واليابان ()
- ٧ قادت الولايات المتحدة الأمريكية بعد نهاية الحرب العالمية المعسكر الشرقي ()

السؤال الثاني / اختر الإجابة بين القوسين الصحيحة مما يلي :

١. بدأت الحرب العالمية الثانية عام (١٩٣٦-١٩٣٩-١٩٤٠-١٩٥٠)
٢. احتلت اليابان إقليم منشوريا الغني بـ (الحديد - النحاس - الفحم - الفوسفات)
٣. تولى موسوليني في إيطاليا زعامة الحزب (الفاشي - الشيوعي - النازي - الاشتراكي)
٤. طالبت ألمانيا بضم الممر البولندي الذي يفصلها عن (فرنسا - إيطاليا - النمسا - روسيا الشرقية)
٥. تمكنت اليابان من تحطيم الأسطول الأمريكي في موقعة (بسمارك - بيرهارير - ميدواي - بولندا)

السؤال الثالث / أكمل الفراغات الآتية بكلمات مناسبة :

١. بلغ عدد الخسائر البشرية في الحرب العالمية الثانية أكثر منمليون قتيل
٢. من نتائج الحرب العالمية الثانية ظهور الأحلاف العسكرية مثل
٣. أصدر الملك عبد العزيز قراره بانضمامه إلى معسكرفي الحرب العالمية الثانية
٤. ظهرت منظمة عالمية بعد الحرب العالمية الثانية تسمى.....

٣ أنسب مراحل الحرب العالمية الثانية للأحداث الخاصة بكل مرحلة من خلال إكمال الجدول التالي :

المرحلة	أهم أحداثها
الأولى :	- تميزت بانتصار ألمانيا وحلفاءها . - تمكنت ألمانيا من الاستيلاء على اليونان .
الثانية :	- انضمام الاتحاد السوفيتي والولايات المتحدة الأمريكية إلى جانب دول الحلفاء في الحرب .
الثالثة :	- احتلال الحلفاء جنوب إيطاليا - تمكن الحلفاء في هذه الحرب من هزيمة ألمانيا ومن خلالها افتقدت ألمانيا قدراتها العسكرية ودخلت قوات التحالف برلين عام ١٩٤٥ م - ألقت أمريكا قنبلة ذرية أولى على هيروشيما وألقت الثانية على ناجازاكي مما جعل اليابان تستسلم ، وبذلك انتهت الحرب العالمية الثانية

٤ اكمل ما يلي : (نتائج الحرب العالمية الثانية)

- ١ - تقسيم إلى قسمين شرقي وغربي ، وتقسيم عاصمتها
- ٢ - إنشاء بدلا من عصبة الأمم .
- ٣ - فقدت جميع مستعمراتها خارج القارة الأوربية .
- ٤ - مقتل وفقد وجرح وتشريد ما يزيد عن مليون من البشر .
- ٥ - سقوط الأنظمة العسكرية في و و
- ٦ - اجتمع الرئيس الأمريكي ورئيس الوزراء البريطاني بالملك في
- لكون الملك عبدالعزيز و

السؤال الأول: ضع علامة (√) أمام العبارة الصحيحة و (x) أمام العبارة الخطأ :

- ١ أكبر الولايات المتحدة الأمريكية ولاية هاواي ()
- ٢ أصغر الولايات المتحدة الأمريكية ولاية الاسكا ()
- ٣ يُعد النمو السكاني بطيئا في الولايات المتحدة الأمريكية ()
- ٤ تتميز الولايات المتحدة الأمريكية بالتنوع العرقي والثقافي والديني ()
- ٥ تُعد الولايات المتحدة الأمريكية من أغنى دول العالم بثرواتها المعدنية ()
- ٦ أكبر المجموعات العرقية في الولايات المتحدة الأمريكية البيض من أصل أوروبي ()

السؤال الثاني / ضع الكلمات التالية في المكان الصحيح :

١- الابلش ٢- المغول ٣- الامريكية ٤ - ١٧٦٠م ٥- ماكني ٦ - الاسباني
٧- ١٣ ٨- الهادي ٩- الثالث ١٠- ١٧٧٦م ١١- الهندي ١٢- ٥٠ - فرجينيا

م	الفقرات	الكلمة الصحيحة
١	اول استعمار اوربي لأراضي امريكا	
٢	اعلى قمة في الولايات المتحدة الامريكية	
٣	تتكون الولايات الامريكية من ولاية	
٤	اول جنس بشري استوطن اراضي امريكا	
٥	تقع الولايات الامريكية بين المحيط الاطلسي و	
٦	استقلت الولايات المتحدة الامريكية عن بريطانيا عام	
٧	من المرتفعات الشرقية في الولايات المتحدة الامريكية	
٨	اول حرب استعمارية ناجحة تحصل على الاستقلال الحرب	
٩	يعد ترتيب الولايات المتحدة الامريكية مساحة بين دول العالم	
١٠	هي اولى الولايات التي تكونت منها الولايات المتحدة الامريكية	

السؤال الثالث / بم تفسر؟

- تعد الولايات المتحدة الأمريكية رائدة في مجال الصناعة ؟

.....

السؤال الأول / ضع علامة (√) أمام العبارة الصحيحة و (x) أمام العبارة الخطأ :

- ١ خرجت فكرة التوحيد السلمي على يد فكنور هيوجو ()
- ٢ يبلغ عدد دول الاتحاد الأوروبي ٢٠ دولة اوروبية ()
- ٣ يتأثر مناخ الاتحاد الأوروبي بالمنطقة المعتدلة الشمالية ()
- ٤ تشكل نسبة مساحة الاتحاد الاوربي ٣٠% من مساحة اوربا ()
- ٥ يمتلك التكتل الاقتصادي الأوروبي أقل دخل قومي في العالم ()
- ٦ تعد المفوضية الأوروبية هي الجهاز التنفيذي للاتحاد الأوروبي ()

السؤال الثاني / اختر الإجابة الصحيحة مما بين القوسين :

١. أقصى توسع للاتحاد الأوروبي كان عام (٢٠٠٥ - ٢٠٠٧ - ٢٠٠٩ - ٢٠١١)
٢. الدولة الأقل سكانا في الاتحاد الأوروبي هي (ألمانيا - فرنسا - مالطة - إيطاليا)
٣. الدولة الأكثر سكانا في الاتحاد الأوروبي هي (ألمانيا - فرنسا - بريطانيا - هولندا)
٤. أعلى قمة جبلية في الاتحاد الأوروبي هي (بافاريا - إفرست - البرانس - مونت بلانك)
٥. يعد نهر الدانوب أطول أنهار أوروبا وينبع من دولة (فرنسا - ألمانيا - بريطانيا - إيطاليا)
٦. تم تأسيس المجموعة الأوروبية للفحم والصلب عام (١٩٤١ - ١٩٥١ - ١٩٦١ - ١٩٧١)
٧. يقع جبل مونت بلانك بين دولتي (بريطانيا وألمانيا - بريطانيا وفرنسا - بريطانيا وإيطاليا - فرنسا وإيطاليا)

السؤال الثالث / أذكر أهم الأهداف الرئيسية للاتحاد الأوروبي

- ١.
- ٢.
- ٣.

السؤال الرابع / بم تفسر؟

- قلة السكان في دولة مالطة

.....

السؤال الأول / ضع علامة (√) أمام العبارة الصحيحة و (×) أمام العبارة الخطأ :

- ١ تقع روسيا الاتحادية في شمال أوروبا ()
- ٢ تشتهر روسيا بشتائها الطويل القارس ()
- ٣ تبلغ مساحة روسيا أكثر من ١٧ مليون كم ()
- ٤ تعد روسيا الاتحادية الوريث للاتحاد السوفيتي ()
- ٥ معظم سكان روسيا يعيشون في روسيا الأوروبية ()
- ٦ تمتلك روسيا أكبر احتياطي من الموارد المعدنية والطاقة في العالم ()
- ٧ سقطت معظم أراضي إمارة كييف روس في أيدي الغزو الصليبي ()
- ٨ تولت إمارة دوقية موسكو الإرث السياسي والثقافي لكييف روس ()
- ٩ تشكل جبال الألب الحدود التقليدية بين روسيا الأوروبية وروسيا الآسيوية ()
- ١٠ تأسست إمارة كييف روس على يد المحاربين الإفرنج في القرن التاسع الميلادي ()

السؤال الثاني / اختر الإجابة الصحيحة مما بين القوسين :

١. تفكك الاتحاد السوفيتي عام (١٩٩١ - ١٩٩٧ - ٢٠٠١ - ٢٠٠٧)
٢. تعد عاصمة لروسيا الاتحادية مدينة (كييف - موسكو - براغ - وارسو)
٣. أكبر بلد في العالم من حيث المساحة (الصين - كندا - الولايات المتحدة - روسيا)
٤. أكبر مسطح مائي داخلي في العالم بحر (بارنتس - البلطيق - قزوين - الأسود)
٥. تأتي روسيا من حيث عدد السكان في الترتيب (الرابع - السادس - الثامن - العاشر)
٦. يصب نهر الأوب في المحيط (الهندي - الهادي - القطبي الشمالي - القطبي الجنوبي)
٧. أول دولة دستورية اشتراكية معترف بها في العالم (ألمانيا - روسيا - الولايات المتحدة - الصين)
٨. تأتي روسيا من حيث إنتاج الطاقة الكهربائية عالميا في الترتيب (الأول - الثالث - السادس - الثامن)

السؤال الثالث / بم تفسر؟

١. تنوع المناخ في روسيا بشكل كبير
.....
٢. ضعف الاقتصاد الروسي
.....
٣. نجاح روسيا تكنولوجيا
.....

السؤال الأول / ضع علامة (√) أمام العبارة الصحيحة و (×) أمام العبارة الخطأ :

- ١ يحكم الحزب الفاشي الصين من عام ١٩٤٩م ()
- ٢ اللغة الرسمية للبلاد في الصين هي اللغة الفرنسية ()
- ٣ تمثل الديانة البوذية نسبة ٣٠% من سكان الصين ()
- ٤ توجد في غرب الصين تضاريس وعرة ()
- ٥ يبلغ طول الحدود البرية للصين ١٢٥ ألف كيلو متر ()
- ٦ تمتلك الصين أكبر ميزانية للبحوث والتنمية في العالم ()

السؤال الثاني / اختر الإجابة الصحيحة مما بين القوسين :

١. أكبر دول العالم من حيث عدد السكان (روسيا - الصين - الهند - كندا)
٢. تأسست جمهورية الصين عام (١٩١١م - ١٩٢١م - ١٩٣١م - ١٩٤١م)
٣. تقع جمهورية الصين في (غرب آسيا - شرق أوروبا - جنوب آسيا - شرق آسيا)
٤. تتألف جمهورية الصين من (١٢مقاطعة - ١٤مقاطعة - ٢٢مقاطعة - ٢٤مقاطعة)
٥. تأتي جمهورية الصين من حيث المساحة في المركز (الأول - الثاني - الثالث - الرابع)

السؤال الثالث / أكمل ما يأتي بكلمات مناسبة :

١. تشترك حدود الصين مع دولة
٢. يحتل اقتصاد الصين المرتبة عالمياً
٣. توجد المراعي الوفيرة في الصين على حواف هضبة

السؤال الرابع / بما تفسر؟

١. اتباع الصين سياسة الطفل الواحد لكل أسرة
.....
٢. توجد الغابات الصنوبرية شرق الصين
.....

السؤال الأول / ضع علامة (√) أمام العبارة الصحيحة و (×) أمام العبارة الخطأ :

- ١ تتخذ جامعة الدول العربية من مكة مقر لها ()
- ٢ تضم جامعة الدول العربية في عضويتها ٢٥ دولة ()
- ٣ يجري التمثيل في مجلس الجامعة بمندوب واحد عن كل دولة ()
- ٤ تكونت جامعة الدول العربية من خمس دول اعضاء مؤسسين ()
- ٥ أنشئت جامعة الدول العربية قبل هيئة الأمم المتحدة بنحو ستة أشهر ()
- ٦ يتم الاختيار الامين لجامعة الدول العربية كل خمس سنوات قابلة للتجديد ()

السؤال الثاني / اختر الإجابة الصحيحة مما بين القوسين :

١. تأسست جامعة الدول العربية عام (١٩٤٢م - ١٩٤٣م - ١٩٤٤م - ١٩٤٥م)
٢. اعلى سلطة داخل الجامعة (مجلس الجامعة - اللجان الدائمة - الأمانة العامة - المؤتمر الوزاري)
٣. من الدول السبع المؤسسة للجامعة العربية (موريتانيا - المملكة العربية السعودية - ليبيا - الجزائر)
٤. عقدت القمة العربية التاسعة والعشرين (قمة القدس) عام ١٤٣٩هـ / ٢٠١٨م في(الرياض - جدة - الظهران - الطائف)

السؤال الثالث / عدد ثلاث أهداف لجامعة الدول العربية ؟

١.
٢.
٣.

السؤال الأول / ضع علامة (/) أمام العبارة الصحيحة و (x) أمام العبارة الخطأ:

- ١ يقع مقر رابطة العالم الإسلامي في الرياض ()
- ٢ من هيئات رابطة العالم المجلس الأعلى الإسلامي ()
- ٣ سعت رابطة العالم الإسلامي الى تفعيل دورها الإسلامي ()
- ٤ تضم رابطة العالم الإسلامي ٥٠ مكتبا في مختلف أنحاء العالم ()
- ٥ عقد المؤتمر الأول الذي تمخض عنه نشأة الرابطة في مكة عام ١٣٨١هـ ()

السؤال الثاني / عدد ثلاث أهداف لرابطة العالم الإسلامي؟

١.
٢.
٣.

السؤال الثالث / فسر العبارات التالية :

١. رابطة العالم الاسلامي عالمية العضوية

.....

٢. نشر اللغة العربية بين الشعوب الاسلامية

.....

السؤال الأول: ضع علامة (√) أمام العبارة الصحيحة و (×) أمام العبارة الخاطئة:

- ١ يقع مقر منظمة التعاون الاسلامي في مدينة جدة ()
- ٢ تضم منظمة التعاون الإسلامي ستون دولة إسلامية ()
- ٣ تأسست منظمة التعاون الإسلامي في الرباط بالمملكة المغربية ()
- ٤ الأمانة العامة هي الهيئة التنظيمية الثالثة لمنظمة التعاون الإسلامي ()
- ٥ يبلغ عدد الاعضاء المؤسسين لمنظمة التعاون الاسلامي خمس وعشرين دولة ()

السؤال الثاني / اكمل الفراغات الآتية بكلمات مناسبة:

١. تأسست منظمة التعاون الاسلامي في الرباط عامهـ الموافقم
٢. اجهزة منظمة التعاون الإسلاميو.....و.....و.....

السؤال الثالث / عدد ثلاثة أهداف لمنظمة التعاون الإسلامي ؟

١.
٢.
٣.

السؤال الأول/ ضع علامة (/) أمام العبارة الصحيحة و (x) أمام العبارة الخطأ :

- ١ تأسست منظمة أوبك عام ١٩٦٠م ()
- ٢ عدد الدول الأعضاء في المنظمة ثلاث عشرة دولة ()
- ٣ تستحوذ منظمة أوبك على ٥٠% من احتياطات العالم النفطية ()
- ٤ تضم منظمة أوبك دولاً من قارات آسيا وأفريقيا وأمريكا الجنوبية ()
- ٥ يؤدي انخفاض أسعار النفط إلى تراجع العائدات السنوية للدول المستوردة للنفط ()

السؤال الثاني / اختر الإجابة الصحيحة مما بين القوسين :

١. يقع مقر منظمة أوبك في (لندن - فيينا - جنيف - باريس)
٢. ينتج أعضاء منظمة أوبك نحو من الغاز الطبيعي (٤٠% - ٥٠% - ٦٠% - ٧٠%)

السؤال الثالث / اذكر ثلاثة من أهداف منظمة أوبك.

- ١.
- ٢.
- ٣.

السؤال الرابع / اذكر السبب

- ارتفاع أسعار النفط يؤدي إلى ارتفاع كثير من السلع الاستهلاكية

.....

السؤال الأول / ضع علامة (√) أمام العبارة الصحيحة و (×) أمام العبارة الخطأ :

- ١ تأسست هيئة الامم المتحدة عام ١٩٤٥ م ()
- ٢ تضم هيئة الأمم المتحدة عشرة أجهزة رئيسة ()
- ٣ من أهداف هيئة الأمم المتحدة حفظ السلام والأمن الدولي ()
- ٤ يقع مقر هيئة الأمم المتحدة في مدينة نيويورك بالولايات المتحدة ()
- ٥ تضم هيئة الأمم المتحدة في عضويتها ١٥٠ دولة من دول العالم ()

السؤال الثاني / اختر الإجابة الصحيحة مما بين القوسين :

١. يتكون مجلس الأمن من عضو (١٥ - ١٤ - ١٢ - ١٠)
٢. انشئ مجلس الوصاية لتوفير الأشراف الدولي على إقليما (١٣ - ١٢ - ١١ - ١٠)
٣. الجهاز القضائي لهيئة الأمم المتحدة (مجلس الوصاية - مجلس الأمن محكمة العدل الدولية - الأمانة العامة)

السؤال الثالث / اذكر أهداف هيئة الامم المتحدة؟

- ١.
- ٢.
- ٣.

السؤال الرابع / فسر العبارة التالية؟

- إنشاء هيئة الأمم المتحدة

.....

السؤال الأول: ضع علامة (/) أمام العبارة الصحيحة و (X) أمام العبارة الخطأ:

- ١ تأسست مجموعة العشرين عام ٢٠٠٢م ()
- ٢ عدد الدول الأعضاء في مجموعة العشرين ١١ دولة ()
- ٣ من إنجازات مجموعة العشرين الاتفاق على سياسات النمو ()
- ٤ من المقرر استضافة مجموعة العشرين بالمملكة العربية السعودية عام ٢٠٢٠ ()
- ٥ اختيار المملكة العربية السعودية ضمن مجموعة العشرين دليل على مكانتها الاقتصادية ()

السؤال الثاني / اختر الإجابة الصحيحة مما بين القوسين:

١. من المقرر استضافة المملكة اجتماع مجموعة العشرين عام (٢٠١٩م- ٢٠٢٠م- ٢٠٢١م- ٢٠٢٢م)
٢. تمثل مجموعة العشرين أكثر من من الناتج العالمي (٧٠% - ٨٠% - ٩٠% - ٩٥%)

السؤال الثالث / اذكر ثلاثة من أهداف مجموعة العشرين!؟

- ١.
- ٢.
- ٣.

السؤال الرابع / فسر العبارات التالية؟

١. تحقيق مجموعة العشرين الكثير من الإنجازات
٢. اجتماع مجموعة العشرين في الرياض عام ٢٠٢٠م