

تم تحميل وعرض المادة من :



موقع واجباتي  
[www.wajibati.net](http://www.wajibati.net)

موقع واجباتي منصة تعليمية تساهم بنشر حل المناهج الدراسية بشكل متميز لترتقي بمجال التعليم على الإنترنت ويستطيع الطلاب تصفح حلول الكتب مباشرة لجميع المراحل التعليمية المختلفة

## اسئلة مبادئ العلوم الصحية ٢ - الفصل الأول

### السؤال الأول: اختاري الإجابة الصحيحة فيما يلي :

١. الطرائق التي يتحرك بها الجسم ويحافظ على توازنه :			
أ- ميكانيكا الجسم	ب- السلامة	ج- التمثيل الغذائي	د- التغذية
٢. التعرض لسوائل الجسم قد يتسبب في انتقال الأمراض التالية :			
١. الكبد الوبائي	ب- الإيدز	ج- السرطان	د- كل من أ و ب
٣. علم تطبيقي يسعى إلى تعزيز سلامة الأشخاص ورفاهيتهم من خلال تكييفهم مع البيئة واستخدام أساليب تجنبهم الإصابات:			
أ- المخاطر الكيميائية	ب- السلامة البيئية	ج- بيئة العمل	د- العدوى
٤. مصطلح Patient Safety يعني :			
أ- سلامة المريض	ب- السلامة البيئية	ج- السلامة من الأشعة	د- سلامة المعدات
٥. مصطلح Personal Safety يعني :			
أ- السلامة الشخصية	ب- سلامة المريض	ج- سلامة المعدات	د- السلامة من الأشعة
٦. أكثر أسباب الحرائق شيوعاً هي .....			
أ- الكهرباء	ب- أثناء طهي الطعام	ج- أجهزة التدفئة	د- الشموع
١- عبوات معدنية اسطوانية تحتوي على الماء أو مواد كيميائية:			
أ- خرطوم الماء	ب- طفايات الحريق	ج- سيارات الاطفاء	د- دلو الماء
٢- طفايات تستخدم لاطفاء الحرائق الناتجة عن سوائل قابلة للإشتعال كالبنزين والنفط والشحم :			
أ- class A	ب- class B	ج- class C	د- class D
٣- طفايات تستخدم لاطفاء الحرائق الناتجة عن المعادن المشتعلة :			
أ- class A	ب- class B	ج- class C	د- class D
٤- طفايات تستخدم لاطفاء الحرائق الناتجة عن مواد قابلة للإشتعال كالورق والبلاستيك :			
أ- class A	ب- class B	ج- class C	د- class D
٥- طفايات تستخدم لاطفاء الحرائق الناتجة عن الكهرباء :			
أ- class A	ب- class B	ج- class C	د- class D
٦- طفايات تستخدم لاطفاء مواد الطبخ المشتعلة كالدون والزيوت :			
أ- class A	ب- class B	ج- class C	د- class K
٧- طفايات تترك رغوة شبيهة بالصابون قد تلحق الضرر بالأجهزة :			
أ- AB	ب- K	ج- ABC	د- ABCK
١٢- نوع من الطفايات تستخدم غاز لا تترك بقايا ولا تلحق ضرراً بالأجهزة مثل الحاسب :			
أ- طفاية الهالون	ب- طفاية الماء	ج- طفاية ثاني أكسيد الكربون	د- طفاية الاكسيجين
١٣- نوع من الطفايات تترك بقايا على شكل مسحوق يسبب تهيج العينين والبشرة:			
أ- طفاية الهالون	ب- طفاية الماء	ج- طفاية ثاني أكسيد الكربون	د- طفاية المواد الجافة
١٤- نوع من الطفايات المواد الجافة تترك بقايا لزجة قد تلحق الضرر بالأجهزة الكهربائية مثل الحاسب:			

أ-BC	ب-K	ج-ABC	د-A
١٥-طفاية تستخدم لإطفاء حرائق المعدات الكهربائية:			
أ-طفاية الهالون	ب-طفاية الماء	ج-طفاية ثاني أكسيد الكربون	د-طفاية المواد الكيميائية الجافة
١٦-يحتاج الحريق لثلاثة عناصر للاشتعال من ضمنها :			
أ-الكربون	ب-اليود	ج-الأكسجين	د-ثاني أكسيد الكربون
١٧-المسؤولة عن السلامة المهنية والشؤون الصحية في المملكة العربية السعودية هي ....:			
أ-هيئة الغذاء والدواء	ب-وزارة الموارد البشرية	ج-هيئة الصحة العامة	د-الهيئة السعودية للمواصفات والمقاييس والجودة
١٨- المسؤولة عن وضع المعايير والمواصفات في المملكة العربية السعودية هي .....			
أ-هيئة الغذاء والدواء	ب-وزارة الموارد البشرية	ج-هيئة الصحة العامة	د-الهيئة السعودية للمواصفات والمقاييس والجودة
١٩-توضح الصورة المجاورة ..... :			
			
أ-مثلث السلامة	ب-طفاية الحريق	ج-مثلث الحريق	د-مثلث العدوى

### السؤال الثاني: ضعي علامة ( ✓ ) أمام العبارة الصحيحة و علامة ( x ) أمام العبارة الخاطئة

1-يجب ان تترك مسافة تتراوح بين ٣٠ - ٣٥ سم بين قدميك للمحافظة على ميكانيكا الجسم	X
٢-من أقوى وأكبر العضلات في الجسم الموجودة عند الكتفين وأعلى الذراعين .	✓
٣-أقوى عضلات الجسم هي عضلات الظهر .	X
٤-من الأمراض التي تنتقل عن طريق سوائل الجسم السرطان .	X
٥-يستخدم اليود المشع في علاج أمراض الغدة الدرقية .	✓
٦-لا تستخدم المعدات الكهربائية ابدأ بيدين مبللتين أو بجوار الماء .	✓
٧-يمكن استخدام محاليل من عبوات خالية من الملصقات الطبية .	X
٨-امش ولا تركض داخل المختبرات والعيادات والممرات وخاصة السلالم .	✓
٩-أكثر أسباب الحرائق شيوعا هي النار المشتعلة أثناء طهي الطعام .	✓
١٠- من عناصر اشتعال الحريق الحرارة .	✓

✓	١١- من الكوارث الطبيعية التي تحدث الزلازل والفيضانات .
X	١٢- طفاية الحريق من فئة classA تستخدم في إطفاء البنزين والنفط .
✓	١٣- تعد السلامة من مسؤوليات الرعاية الصحية وعلى الجميع احترام تعليمات السلامة .
✓	١٤- طفاية الحريق عبارة عن عبوات معدنية تحتوي على الماء أو المواد الكيميائية .
X	١٥- من طرق سلامة المعدات والمحاليل هو عندما ينكسر جزء من المعدات لا يحتاج للتبليغ عنها وأقوم بإصلاحه بنفسه .
✓	١٦- من طرق السلامة واتباع الإجراءات لمعرفة المخاطر الكيميائية هو معرفة أماكن كتيبات السلامة واستخدامها بشكل صحيح .
✓	١٧- قاعدة الدعم هو أن تترك مسافة تتراوح ما بين ٢٠-٢٥ سم بين قدميك .
X	١٨- من ميكانيكية الجسم الجيدة استخدام عضلات ذراعيك .
✓	١٩- من ميكانيكية الجسم الجيدة محاولة ألا تلوي جسمك أثناء العمل .
✓	٢٠- من ميكانيكية الجسم الجيدة استخدام وركبك وركبتك عند الانحاء نحو شيء ما .
✓	٢١- من أنواع الطفايات طفاية الهالون
X	٢٢- جميع أنواع الطفايات تخلف مخلفات ضارة
✓	٢٣- يجب إغلاق جميع الأبواب والنوافذ عند حدوث الحريق من أجل تجنب التيارات الهوائية
✓	٢٤- طفاية الهالون تقوم بإطفاء حرائق المعدات الكهربائية .
✓	٢٥- طفاية ثاني أكسيد الكربون تترك بقايا على شكل مسحوق يسبب تهيج العينين .

### السؤال الثالث : فسري السبب العلمي لما يلي:

١. استخدم طفاية الهالون لاطفاء حرائق المعدات الكهربائية؟  
لا تترك بقايا ولا تلحق ضرراً بالأجهزة مثل الحاسب تتمتع بعالية أكبر في إطفاء الحرائق الكهربائية .
٢. لا توجه رذاذ طفاية الحريق إلى وسط النيران أو إلى الجزء الأعلى منها ؟  
لأن ذلك سيدفع بالنيران الى الانتشار باتجاه الخارج .
٣. تجنب لمس البقايا الناجمة عن الطفايات التي تحتوي على مواد كيميائية .  
لأنها قد تسبب تهيج البشرة والعيون .
٤. عند اندلاع حريق يجب إغلاق جميع الأبواب والنوافذ؟  
من أجل تجنب التيارات الهوائية التي تساهم في انتشار النيران بسرعة .
٥. يجب فصل التيار الكهربائي قبل استخدام طفاية الحريق لإخماد حريق كهربائي ؟

**لأن الماء ناقل جيد للكهرباء .**

٦. إقرأ ملصقات عبوات المحاليل ما لا يقل عن ثلاث مرات عند استخدامها ؟  
للتأكد من أنك اخترت المحلول المناسب .

**السؤال الرابع : قارني بين كل من**

١- طفاية الهالون وطفاية ثاني أكسيد الكربون من حيث :

من حيث	طفاية الهالون	طفاية ثاني أكسيد الكربون
التركيب	تحتوي على غاز يتدخل في العملية الكيميائية التي تترافق مع احتراق الوقود	تحتوي على غاز ثاني أكسيد الكربون الذي يشكل غيمة من الجليد البارد الذي يحل محل الهواء والأكسجين
الاستخدام	إطفاء حرائق المعدات الكهربائية	إطفاء حرائق السوائل القابلة للاشتعال والحرائق الكهربائية
الضرر	لا تترك بقايا ولا تلحق ضرراً بالأجهزة مثل الحاسب تتمتع بعالية أكبر في إطفاء الحرائق الكهربائية .	تترك بقايا على شكل مسحوق يسبب تهيج العينين والبشرة وقد يكون خطيراً عند استنشاقه .

**السؤال الخامس : ضعي الرقم من العمود A أمام ما يناسبه من العمود**

الرقم	العمود A	الرقم	العمود B
1	لمعالجة أمراض الغدة الدرقية	7	طفاية Class A
2	تستخدم لإطفاء الحرائق الكهربائية	10	طفاية Class B
3	طفاية تحتوي على غاز تستخدم لإطفاء حرائق المعدات الكهربائية	2	طفاية Class C
4	عيادات الاسنان وميزان الحرارة وأجهزة الضغط القديمة	8	طفاية Class D
5	طفاية تحتوي على غاز تصدر غيمة من الجليد البارد	6	طفاية Class K
6	طفاية تستخدم لإطفاء مواد الطبخ المشتعلة	9	طفاية الماء
7	تستخدم لإطفاء الحرائق الناتجة عن الورق والبلاستيك والخشب	5	طفاية ثاني أكسيد الكربون
8	تستخدم لإطفاء المعادن المشتعلة	3	طفاية الهالون
9	طفاية تتوي على الماء لإطفاء الحرائق التي تحتوي على مواد مشتعلة مثل الورق	1	استخدام اليود المشع
10	تستخدم لإطفاء الحرائق الناتجة عن السوائل القابلة للاشتعال	4	تستخدم الزئبق

## السؤال السادس : عددي ما يأتي

- ١ . المبادئ الرئيسية للإستخدام الجيد لميكانيكا الجسم .
- ٢ . القواعد الثمانية للمحافظة على ميكانيكا الجسم الجيدة .
- ٣ . الإجراءات والسياسات المتبعة للوقاية من المخاطر الكيميائية .
- ٤ . القواعد الأساسية للتعامل مع المعدات والمخاليل .
- ٥ . القواعد الأساسية التي يجب اتباعها لحماية المريض .
- ٦ . القواعد الأساسية التي يجب اتباعها لحماية نفسك والآخرين .
- ٧ . القواعد الأساسية التي يجب اتباعها في حالات الحريق .
- ٨ . العناصر الثلاثة لحدوث الحريق .
- ٩ . خطة الطوارئ لحالات الحريق .
- ١٠ . القواعد التي تؤدي لتجنب الحرائق .
- ١١ . كيفية استخدام طفايات الحريق .
- ١٢ . أسباب حدوث الحرائق .
- ١٣ . الحالات التي تشكل الاشعة فيها خطرا في المستشفيات .
- ١٤ . أنواع طفايات الحريق .

## السؤال السابع :

أي مما يلي يُعدّ أداة حماية شخصية؟ ضع دائرة حول الإجابات الصحيحة:

1. الكمامة. ✓
2. النظارات الواقية. ✓
3. المناديل المطهرة.
4. شارات المقياس الإشعاعية. ✓
5. معقم اليدين.
6. القفازات. ✓
7. مطفأة الحريق.
8. وعاء الأدوات الحادة.
9. الملابس الواقية. ✓

## السؤال الثامن :

. املأ الفراغ بالكلمة المناسبة لإكمال الجمل التالية:

(الخصوصية - غرفة - موافقة - إجراء - اطرق - تكلم - الباب - ستائر)

اطرق  الباب دائما أو  تكلم  قبل أن تدخل  غرفة  المريض. اغلق  الباب  أو  
...  ستائر الخصوصية  قبل المباشرة بتنفيذ أي  إجراء  اشرح  إجراء  وتأكد من الحصول  
على  موافقة  المريض.

## السؤال التاسع :

. اربط كل رمز بالتعريف المناسب له :

أ. تُستخدم لإطفاء الحرائق الناتجة عن مواد قابلة للاشتعال كالورق والقماش والبلاستيك والخشب.	ب	1-
ب. تُستخدم لإطفاء المعادن المشتعلة أو القابلة للاشتعال مثل المغنيسيوم والتيتانيوم والصدويوم، وغالبًا ما تكون خاصة بنوع المعدن المعني ولا يمكن استخدامها لإطفاء أنواع أخرى من الحرائق.	هـ	2-
ج. تُستخدم لإطفاء الحرائق الناتجة عن سوائل وغازات قابلة للاشتعال مثل البنزين والنفط والدهان والشحم ودهون الطبخ.	أ	3-
د. تُستخدم لإطفاء مواد الطبخ المشتعلة كالدهون والشحوم والزيوت في مراكز الطبخ التجارية.	د	4-
هـ. تُستخدم لإطفاء الحرائق الكهربائية مثل الحرائق التي تندلع في صناديق الصمامات والمخارج الكهربائية والأجهزة.	ج	5-

## السؤال العاشر

أكمل التعريف المرتبط بكل نوع من أنواع مطفآت الحريق:

- أ. طفاية [الماء] : تحتوي على [الماء] المضغوط وتُستخدم حصراً لإطفاء الحرائق من الفئة [A].
- ب. طفاية [CO2] : تحتوي على غاز [CO2] الذي يخمد النار حيث يشكل غيمة من الجليد البارد الذي يحل محل الهواء والأكسجين.
- ج. طفاية [المواد الجافة] : تحتوي على مادة كيميائية تخمد الحريق.
- د. طفاية [الهالون] : تحتوي على غاز يتدخل في العملية الكيميائية التي تترافق مع احتراق الوقود.

## اسئلة مبادئ العلوم الصحية ٢- الفصل الثاني

### السؤال الأول : اختاري الإجابة الصحيحة فيما يلي :

١. كائنات حية تعيش في داخل أو على سطح الكائنات الحية الأخرى وتتغذى من غذاء الكائن المضيف لها :	ب- الطفيليات	ب- البكتيريا	ج- الفيروسات	د- الفطريات
٢. كائنات حية تشبه النبات وتعيش على المواد العضوية الميتة :	٢. الأوليات	ب- الفيروسات	ج- البكتيريا	د- الفطريات
٣. كائنات حية وحيدة الخلية تشبه الحيوانات وغالبًا ما توجد في المواد المتحللة وبراز الحيوانات :	أ- البكتيريا	ب- الفطريات	ج- الكائنات الأولية	د- الطفيليات

٤ . كائنات لا يمكن رؤيتها إلا من خلال المجهر الإلكتروني ولا يمكنها التكاثر إلا داخل الخلايا الحية :			
أ- الفيروسات	ب- الطفيليات	ج- الأوليات	د- البكتيريا
٥ . بكتيريا طفيلية لا يمكنها أن تحيا إلا داخل خلايا كائنات حية أخرى ويعثر عليها في البراغيث والقراد والقمل:			
أ- الريكتسيا	ب- الفيروسات	ج- الفطريات	د- الطفيليات
٦ . كائنات بسيطة وحيدة الخلية تتكاثر بسرعة وتسبب أمراض مثل السل والتسمم :			
أ- الفطريات	ب- البكتيريا	ج- الفيروسات	د- الأوليات
٧ . كائنات طفيلية متعددة الخلايا تنتقل للإنسان عند تناول البيض أو اليرقات في البيض الملوث :			
أ- الأوليات	ب- الديدان الطفيلية	ج- الفطريات	د- البكتيريا
٨ - تحدث العدوى ..... عندما تكون دفاعات الجسم ضعيفة :			
أ- الانتهازية	ب- الخارجية	ج- الداخلية	د- المرتبطة بالرعاية الصحية
٩ - كميات صغيرة جدا من الجراثيم الضعيفة أو الميتة تحفز جهاز المناعة على إفراز أجسام مضادة :			
أ- المرض	ب- العدوى	ج- اللقاح	د- الكائنات الأولية
١٠ - المكان الذي يمكن أن يعيش فيه مسبب العدوى :			
أ- مستودع العدوى	ب- مسبب العدوى	ج- المخرج	د- المدخل
١١ - بطانة المسالك الهوائية والهضمية والتناسلية تمنع العوامل المرضية من دخول الجسم :			
أ- الأهداب	ب- الأغشية المخاطية	ج- الالتهاب	د- الحمى
١٢ - هياكل صغيرة تشبه الشعر تبطن المسالك الهوائية :			
أ- الخملات	ب- الأسواط	ج- الأغشية المخاطية	د- الأهداب
١٣ - إفراز الجسم أجسام مضادة وبروتينات وقائية تكافح العوامل المرضية :			
أ- العطس والسعال	ب- الاستجابة المناعية	د- الالتهاب	د- الحمى
١٤ - تسمى العملية التي يتم من خلالها القضاء على الكائنات الحية الدقيقة التي تسبب الأمراض :			
أ- التعقيم	ب- المعقم	د- الملوث	د- العدوى
١٥ - صفة تشير الى الشيء الخالي من جميع الكائنات الحية الدقيقة المرضية وغير المرضية :			
أ- التعقيم	ب- المعقم	د- الملوث	د- العدوى
١٦ - صفة تشير الى وجود الكائنات الحية والعوامل المرضية أو أي جسم أو أي منطقة قد تحتوي على مسببات المرض:			
أ- التعقيم	ب- المعقم	د- الملوث	د- العدوى
١٧ - أكثر المعدات المستخدمة في عمليات التعقيم :			
أ- الإوتوكلاف	ب- البخار المضغوط	ج- الاشعاع	د- المواد الكيميائية
١٨ - من الطرق الرئيسية التي تنتشر من خلالها العوامل المرضية :			
أ- الفم	ب- الأنف	ج- الجلد	د- الدم وسوائل الجسم
١٩ - يشير الرمز باللون الأحمر في الصورة التالية على الى مادة تشكل خطراً			
			



أ- دوليا	ب- بيولوجيا	ج- كيميائيا	د- اشعاعيا
٢٠- تبقى الأغراض المعقمة بالأوتوكلاف لمدة .....:			
أ- ٢٠ يوم	ب- ١٠ أيام	ج- ٣٠ يوم	د- ٦٠ يوم
٢١- يستخدم لتعقيم الأدوات التي قد تتآكل أو الأشياء التي قد تتلف بسبب الرطوبة :			
أ- المواد الكيميائية	ب- الأوتوكلاف	ج- البخار المضغوط	د- الحرارة الجافة
٢١- لتطهير الأدوات التي لا تحترق أنسجة الجسم وموازن الحرارة يستخدم :			
أ- المواد الكيميائية	ب- الأوتوكلاف	ج- البخار المضغوط	د- الحرارة الجافة
٢٢- الطرائق المستخدمة لحماية بعض المرضى من الكائنات الحية الدقيقة الموجودة في بيئتهم :			
أ- العدوى	ب- التطهير	ج- التعقيم	د- العزل الوقائي أو العكسي
٢٣- من أمثلة المرضى اللذين يحتاجون الى العزل الوقائي :			
أ- الإيدز	ب- الحروق الشديدة	ج- اللذين يتلقون العلاج الكيميائي والشعاعي للسرطان	د- جميع ما سبق
٢٤- من الأقنعة المناسبة للرجال ذوى اللحي ...:			
أ- قناع هيبا	ب- كمامة ( N95 )	ج- قناع التنفس ( P100 )	د- كمامة قماشية
٢٥- جميع الأمراض التالية يجب اخذ احتياطات منع انتقال العدوى المحمولة جواً ما عدا ...:			
أ- كوفيد ١٩	ب- السل	ج- الملاريا	د- الحصبة وسارس
٢٦- يطلق على احتواء الأشياء على كائنات حية تسبب أمراض مصطلح ...:			
أ- التنظيف	ب- الملوث	ج- الوباء	د- الجائحة
٢٧- يطلق على الأشياء أو أجزائها التي لا تحتوي على كائنات حية تسبب أمراضاً مصطلح ...:			
أ- التنظيف	ب- الملوث	ج- الوباء	د- الجائحة
٢٨- يطلق على انتشار المرض المعدي بسرعة من شخص لآخر وإصابة عدد كبير من الأفراد في الوقت نفسه مصطلح :			
أ- المرض	ب- الجائحة	ج- الوباء	د- العدوى
٢٩- يطلق على تفشي أحد الأمراض في منطقة جغرافية واسعة ويؤثر في نسبة عالية من السكان مصطلح..... :			
أ- المرض	ب- الجائحة	ج- الوباء	د- العدوى
٣٠- الأسلوب المستخدم لإخراج قطع الشاش والضمادات والأشياء الصغيرة يسمى.....:			
أ- أسلوب الأداة	ب- أسلوب القفازات	ج- أسلوب ملقط النقل	د- أسلوب التعقيم
٣١- الأسلوب المستخدم عند التعامل مع الأوعية والأغطية والكتان.....:			
أ- أسلوب الأداة	ب- أسلوب القفازات	ج- أسلوب ملقط النقل	د- أسلوب التعقيم
٣٢- تعتبر من دفاعات الجسم وتحتوي على مواد كيميائية تقتل البكتيريا.....:			
أ- دموع العين	ب- الأهداب	ج- الاستجابة المناعية	د- الأغشية المخاطية
٣٣- ما هي الاحتياطات المعيارية لمقدمي الرعاية الصحية لمنع انتقال العدوى.....:			

أ- غسل اليدين	ب- ارتداء المعطف الطبي	ج- ارتداء الكمامات	د- جميع ما سبق
٣٤- من الأمراض التي تسببها الريكتيسيا..... :			
أ- داء الشعرية	ب- الحمى الزرقاء	ج- الجدري	د- الحمى الشوكية
٣٥- من الأمراض التي تسببها الكائنات الأولية.....؟			
أ- الملاريا	ب- الصرع	ج- الإيدز	د- السل
٣٦- من الأمراض التي تسببها الفطريات..... :			
أ- التيفويد	ب- الانفلونزا	ج- القوباء الحلقية	د- الفيلاريا
٣٧- يمثل الشكل المجاور..... :			
			
أ- فيروس كورونا	ب- الحصبة	ج- فيروس الانفلونزا	د- فيروس الايدز
٣٨- ما هي أنسب طريقة لتعقيم شفرات السكاكين..... :			
أ- استخدام المياه الحارة	ب- استخدام المياه الباردة	ج- استخدام البخار	د- استخدام الحرارة الجافة

### السؤال الثاني: ضعي علامة ( ✓ ) أمام العبارة الصحيحة و علامة ( ✗ ) أمام العبارة الخاطئة

١- يجب الفصل بين المريض المصاب بالعدوى والمرضى الآخرين أو الزوار مسافة لا تقل عن ثلاثة أمتار . ✗

✓	٢- يطلق على الكائنات الحية الدقيقة القادرة على الانتشار السريع من شخص لآخر بالبوابية .
✗	٣- من الأمراض التي تتطلب اخذ الاحتياطات من القطيريات مرض السرطان .
✗	٤- تنتقل الكائنات الحية والعوامل الممرضة بسرعة عبر الأسطح الجافة .
✓	٥- كل ما يقع خارج حد الخمسة سنتيمترات حول مجال المعقم يعد ملوثاً .
✓	٦- يستخدم أسلوب ملقط النقل لإخراج كرات القطن أو الأشياء الصغيرة .
✗	٧- يستخدم في أجهزة الأوتوكلاف درجة حرارة لا تقل عن ١٠٠ ولمدة نصف ساعة .
✓	٨- يمنع استعمال العبوة الطبية التي تظهر عليها علامات الرطوبة .
✓	٩- يجب ألا يلمس الجسم المعقم جسماً غير معقم .
✓	١٠ - المعقم هي صفة تشير إلى الشيء الخالي من جميع الكائنات الحية .
✓	١١ - من صور التعقيم استخدام الحرارة .
✓	١٢ - يستخدم جهاز الأوتوكلاف في تعقيم الأدوات لمدة تصل إلى ٣٠ يوم بعد تعقيمها .

✓

١٣ - الجائحة هي تفشي أحد الأمراض في منطقة جغرافية واسعة وتؤثر في نسبة عالية .

X

١٤ - الكائنات الحية الدقيقة ممكن رؤيتها والقضاء عليها بالتعقيم .

### السؤال الثالث : فسري السبب العلمي لما يلي:

١ . استخدم الصابون في التنظيف ؟

لأنه يساعد في إزالة الجراثيم من خلال مفعوله الرغوي ومحتواه القلوي .

٢ . استخدام الصابون السائل كلما أمكن .

لأن قطعة الصابون قد تحتوي على كائنات حية دقيقة .

٣ . يجب استخدام الماء الدافئ في غسل اليدين .

لأنه أقل ضرراً على الجلد من الماء الساخن ، كما أنه يصنع رغوة بالصابون أفضل من الماء البارد .

٤ . يجب فرك اليدين مع استخدام الماء والصابون .

لأن ذلك يساعد في التخلص من العوامل الممرضة الموجودة على الجلد .

٥ . يجب توجيه أطراف الأصابع إلى أسفل .

إذ يمنع ذلك الماء من الوصول إلى الساعدين والانزلاق نحو اليدين النظيفتين فتتسخان .

٦ . يجب استخدام مناديل ورقية جافة لفتح صنوبر المياه وإغلاقه .

لمنع تلوث اليدين بالعوامل الممرضة الموجودة على الصنوبر ، كما أن العوامل الممرضة تنتقل بسهولة أكثر من خلال المنديل المبلل

٧ . يجب تنظيف الأظافر عند غسل اليدين .

لأحتوائها على الأوساخ والعوامل الممرضة .

٨ . ان استخدام ( الهلام ) الجل أو الرغوة أو غسل يحتوي الكحول هو الوسيلة الأمنة المعتمدة عند الرعاية الروتينية للمرضى .

لأحتوائها على ما لا يقل من نسبة ٦٠ - ٩٠ ٪ من الكحول ومرطب لمنع جفاف الجلد .

٩ . يجب ارتداء الكمامات والنظارات الواقية أو واقيات الوجه أثناء الإجراءات التي قد تؤدي الى تناثر سوائل الجسم .

لحماية الأغشية المخاطية للفم والأنف والعينين من التعرض الى العوامل الممرضة .

١٠ . لا يعد التنظيف بالموجات فوق الصوتية تعقيماً .

لأن الجراثيم والفيروسات تبقى على المواد المنظفة .

١١ . لا يمكن للرجال ذوي اللحى ارتداء قناع مزود بفلتر .

لأنها تمنع تسرب الهواء .

١٢ . يجب ارتداء المعاطف الطبية أثناء أي إجراء قد يتسبب في تناثر سوائل الجسم .

لمنع تلوث الملابس أو الزي الرسمي .

### السؤال الرابع : قارنى بين كل من

١ . العوامل الممرضة والعوامل غير ممرضة من حيث :

العوامل الممرضة	العوامل غير الممرضة	من حيث
هي التي تسبب العدوى والأمراض (الجراثيم)	العوامل التي تحافظ على بعض العمليات في الجسم	التعريف

## ٢. الوباء والجائحة

الجائحة	الوباء	من حيث
تفشي أحد الأمراض في منطقة جغرافية واسعة ويؤثر في نسبة عالية من السكان	انتشار المرض المعدي بسرعة من شخص لآخر وإصابة عدد كبير من الأفراد في الوقت نفسه	التعريف

## السؤال الخامس : ضعي الرقم من العمود A أمام ما يناسبه من العمود

العمود B	الرقم	العمود A	الرقم
الميكروبات	8	كائنات حية تشبه النبات وتعيش على المواد العضوية الميتة	1
الطفيليات	7	بكتيريا طفيلية لا يمكنها أن تحيا إلا داخل خلايا كائنات حية أخرى ويعثر عليها في البراغيث والقراد والقمل	2
البكتيريا	5	كائنات طفيلية متعددة الخلايا تنتقل للإنسان عند تناول البيض أو اليرقات في البيض الملوث	3
الريكتسيا	2	كائنات لا يمكن رؤيتها إلا من خلال المجهر الإلكتروني ولا يمكنها التكاثر إلا داخل الخلايا الحية	4
الكائنات الأولية	6	كائنات بسيطة وحيدة الخلية تتكاثر بسرعة وتسبب أمراض مثل السل والتسمم	5
الفطريات	1	كائنات حية وحيدة الخلية تشبه الحيوانات وغالبا ما توجد في المواد المتحللة وبراز الحيوانات	6
الفيروسات	4	كائنات حية تعيش في داخل أو على سطح الكائنات الحية الأخرى وتتغذى من غذاء الكائن المضيف لها	7
الديدان الطفيلية	3	كائنات حية صغيرة لا يمكن رؤيتها إلا من خلال المجهر	8

العمود B	الرقم	العمود A	الرقم
الأغشية المخاطية	7	يقضي على العوامل الممرضة في المعدة	1
الأهداب	8	يساعدان على طرد العوامل الممرضة من الجسم	2
السعال أو العطس	2	إفراز الجسم أجسام مضادة وبروتينات وقائية تكافح العوامل الممرضة	3
حمض الهيدروكلوريك	1	تقوم كريات الدم البيضاء بالقضاء على العوامل الممرضة	4

دموع العين	6	درجات حرارة مرتفعة تقضي على العوامل الممرضة .	5
الحمى	5	تحتوي على مواد كيميائية تقتل البكتيريا التي تدخل العين	6
الالتهاب	4	بطانة المسالك الهوائية والهضمية والتناسلية تمنع العوامل الممرضة من دخول الجسم	7
الاستجابة المناعية	3	هياكل صغيرة تشبه الشعر تبطن المسالك الهوائية	8

العمود B	الرقم	العمود A	الرقم
العدوى داخلية المنشأ	٢	هو مرض يسببه كائن حي مسبب للأمراض ويمكن أن ينتقل بسهولة من شخص لآخر	1
العدوى خارجية المنشأ	٤	السل هو عدوى بكائنات دقيقة خاملة في الجسم	2
العدوى الانتهازية	٨	هو انتشار المرض المعدي بسرعة من شخص الى آخر وإصابة عدد كبير من الأفراد في الوقت نفسه	3
العدوى المرتبطة بالرعاية الصحية	٦	كائنات مسببة للأمراض تغزو الجسم	4
المرض المعدي	١	تفشي أحد الأمراض في منطقة جغرافية واسعة ويؤثر في نسبة عالية من السكان .	5
الوباء	٣	هي عدوى يكتسبها الفرد من مرافق الرعاية الصحية	6
الجائحة	٥	الاتصال المباشر مع المريض	7
من طرق نشر الأمراض المعدية	٧	عندما تكون دفاعات الجسم ضعيفة	8

### السؤال السادس : عددي ما يأتي

- ١ . عناصر سلسلة انتقال العدوى .
- ٢ . دفاعات الجسم .
- ٣ . أنواع العدوى .
- ٤ . العوامل الممرضة .
- ٥ . الأوقات الخمسة لغسل اليدين .
- ٦ . الارشادات التي يلتزم بها عند غسل اليدين
- ٧ . أدوات الحماية الشخصية
- ٨ . طرق الوقاية من العوامل الممرضة المنقولة بالدم

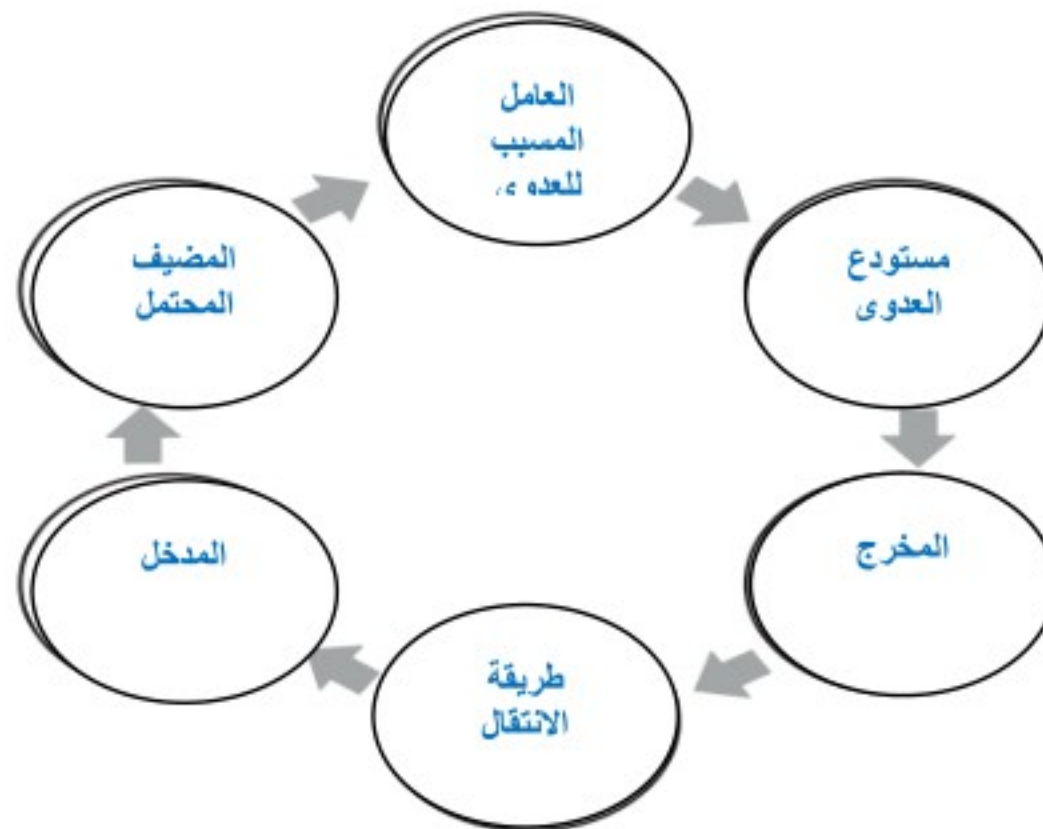
٩. الاحتياطات المعيارية لمنع انتشار العوامل الممرضة .
١٠. أنواع الأدوات التي يتم تطهيرها باستخدام المواد الكيميائية
١١. الاحتياطات الوقائية للعزل الوقائي او العكسي .
١٢. الاحتياطات المعيارية من ملامسة المريض .
١٣. الاحتياطات لمنع العدوى المحمولة جواً .
١٤. طرق انتشار الأمراض المعدية .
١٥. خطوات ارتداء القفازات المعقمة وازالتها .
١٦. التقنيات المناسبة عند استخدام المعدات والمستلزمات المعقمة .

### السؤال السابع :

1. املأ الجدول أدناه حول الكائنات الحية الدقيقة. ضع إشارة (✓) أمام العبارة الصحيحة وإشارة (✗) أمام العبارة الخطأ.

طفيلية	يمكن علاجها بالمضادات الحيوية	تسبب الأمراض للبشر
✗	✓	✓
✓	✓	✓
✓	✗	✓
✗	✗	✓
✗	✗	✓
✗	✗	✓

2. أكمل سلسلة انتقال العدوى.



## السؤال الثامن :

١. أربط بين المصطلحات والحقائق حول دفاعات الجسم المرتبطة به.

- أ. بطانات المسالك الهوائية والهضمية والتناسلية التي تمنع العوامل الممرضة من الدخول إلى الجسم.
- ب. هياكل صغيرة تشبه الشعر تبطن المسالك الهوائية وتُخرج العوامل الممرضة من الجسم.
- ج. يساعدان على طرد العوامل الممرضة من الجسم.
- د. يقضي على العوامل الممرضة في المعدة.
- هـ. تحتوي على مواد كيميائية تقتل البكتيريا.
- و. تساعد درجات الحرارة المرتفعة في القضاء على العوامل الممرضة.
- ز. تساعد الكريات البيضاء، أو خلايا الدم البيضاء، في القضاء على العوامل الممرضة.
- ح. يفرز الجسم أجساماً مضادة وبروتينات وقائية تكافح العوامل الممرضة.
1. الحمى **و**
2. الأهداب **ب**
3. الأغشية المخاطية **أ**
4. حمض الهيدروكلوريك **د**
5. الاستجابة المناعية **ح**
6. الالتهاب **ز**
7. دموع العين **هـ**
8. السعال والعطس **ج**

## السؤال التاسع :

١. املأ الفراغ بالعبارة المناسبة لإكمال الجمل التالية حول الاحتياطات المعيارية:  
(النظارات الواقية - القطع المخصصة للضم - واقيات الوجه - الأشياء الحادة - القفازات - أجهزة الإنعاش - الكمامات - المعاطف الطبية - النفايات المعدية)

- أ. يجب ارتداء **القفازات** لتجنب أي فرصة محتملة لملامسة الدم أو سوائل الجسم أو الإفرازات.
- ب. يجب ارتداء **الملابس الواقية** في أثناء أي إجراء قد يتسبب في تناثر أو رش الدم أو سوائل الجسم.
- ج. يجب ارتداء **الكمامات** و **النظارات الواقية** أو **واقيات الوجه** في أثناء الإجراءات التي قد تؤدي إلى تناثر أو رش الدم أو سوائل الجسم.
- د. لتجنب الجروح أو الثقوب العرضية، يجب توخي الحذر الشديد أثناء التعامل مع **الأشياء الحادة**.
- هـ. يجب استخدام **أجهزة الإنعاش** أو **القطع المخصصة للضم** بدلاً من الإنعاش الضموي.
- و. يجب وضع **النفايات المعدية** في أكياس **النفايات المعدية** أو أكياس المواد الخطرة بيولوجياً.

## السؤال العاشر :

١. رتب الكلمات المرتبطة بكل طريقة تنظيف في الأعمدة الصحيحة.

(غمر - الفقاعات - جهاز الأوتوكلاف - معقم - شفرات السكاكين - مقص - التجويف - التطهير - الزجاج - المطهرات - محلول تنظيف عام لجميع الأغراض - البخار - الحرارة الجافة - المعدات الأوساخ والحطام - تغليف - معدات طب الأسنان - مقياس الحرارة - الموجات الصوتية)

التعقيم	التطهير الكيميائي	التنظيف بالموجات فوق الصوتية
جهاز الأوتوكلاف، الحرارة الجافة، المعدات، شفرات السكاكين، البخار، معقم، تغليف.	التطهير، معدات طب الأسنان، المطهرات، مقص، غمر، مقياس الحرارة.	محلول تنظيف عام لجميع الأغراض، الفقاعات، التجويف، الأوساخ والحطام، الزجاج، الموجات الصوتية.

## السؤال الحادي عشر

. أربط المصطلحات التالية بالتعريف المناسب:

1. المرض المعدي  ب. أ. تفضي أحد الأمراض في منطقة جغرافية واسعة ويؤثر في نسبة عالية من السكان.
2. الوباء  ج. ب. مرض يسببه كائن حي مسبب للأمراض ويمكن أن ينتقل بسهولة من شخص إلى آخر.
3. الجائحة  أ. ج. انتشار المرض المعدي بسرعة من شخص إلى آخر وإصابة عدد كبير من الأفراد في الوقت نفسه.

## السؤال الثاني عشر

. املأ الجدول أدناه بالعبارات التالية.

- أ. جزيئات صغيرة من القطيرات المتبخرة التي تحتوي على كائنات حية دقيقة تبقى معلقة في الهواء أو على جزيئات الغبار.
- ب. عزل المريض في غرفة خاصة. وفي حالة عدم توفر غرفة خاصة، يجب الفصل بين المريض المصاب بالعدوى والمريض الآخرين بمسافة لا تقل عن متر واحد (3 أقدام).
- ج. يجب تصريف الهواء في الغرفة إلى الخارج أو تصفيته قبل أن ينتشر في أماكن أخرى.
- د. تنتقل عن طريق الملامسة المباشرة أو غير المباشرة مع المصاب.
- هـ. الكمامة.
- و. التهاب السحايا بالعقديات.
- ز. يجب ترك أدوات رعاية المريض في الغرفة وتخصيصها فقط لهذا المريض.
- ح. القفازات والمعاطف الطبية.
- ط. غرفة عزل عن العدوى المحمولة جواً.
- ي. كمامة (N95) أو قناع التنفس (P100) أو كمامة هيبا.
- ك. كوفيد-19.
- ل. القطيرات ذات الجزيئات الكبيرة التي تخرج في أثناء السعال أو العطس أو التكلم أو الضحك.
- م. الحصبة الألمانية (الحصبة) والحمق (جدري الماء) والسل والمتلازمة التنفسية الحادة الوخيمة (سارس).
- ن. عزل المريض في غرفة خاصة، أو في حالة عدم توفر غرفة خاصة، يجب عزله في غرفة مع مريض مصاب بعدوى نشطة سببها الكائن الحي نفسه.

احتياطات			
من الملامسة	من القطيرات	من العدوى المحمولة جواً	
<input type="checkbox"/> د	<input type="checkbox"/> ل	<input type="checkbox"/> أ	طريقة الانتقال
<input type="checkbox"/> ك	<input type="checkbox"/> و	<input type="checkbox"/> م	المرض الذي يتطلب اتخاذ هذه الاحتياطات
<input type="checkbox"/> ن	<input type="checkbox"/> ب	<input type="checkbox"/> ط	متطلبات الغرفة
<input type="checkbox"/> ز	<input type="checkbox"/> -	<input type="checkbox"/> ج	الاحتياطات الأخرى
<input type="checkbox"/> ح	<input type="checkbox"/> هـ	<input type="checkbox"/> ي	معدات الحماية الشخصية الضرورية



## اسئلة مبادئ العلوم الصحية ٢ - الفصل الثالث

### السؤال الأول: اختاري الإجابة الصحيحة فيما يلي :

١. التوازن بين الحرارة التي يفقدها الجسم والتي ينتجها :			
أ- ضغط الدم	ب- العلامات الحيوية	ج- درجة الحرارة	د- النبض
٢. ضغط الدم على جدران الشريان أثناء انقباض القلب أو إنبساطه :			
أ- ضغط الدم	ب- العلامات الحيوية	ج- درجة الحرارة	د- النبض
٣. القوة التي يحدثها تدفق الدم على جدران الشرايين أثناء انقباض القلب أو انبساطه :			
أ- ضغط الدم	ب- العلامات الحيوية	ج- درجة الحرارة	د- النبض
٤. مصطلح Vital signs يعني :			
أ- ضغط الدم	ب- العلامات الحيوية	ج- درجة الحرارة	د- النبض
٥. مصطلح Pulse يعني :			
أ- ضغط الدم	ب- العلامات الحيوية	ج- درجة الحرارة	د- النبض
٦. مصطلح Blood pressure يعني :			
أ- ضغط الدم	ب- العلامات الحيوية	ج- درجة الحرارة	د- النبض
٧. مصطلح Respirations يعني:			
أ- ضغط الدم	ب- التنفس	ج- درجة الحرارة	د- النبض
٨. إحساس غير مريح يدركه الجهاز العصبي عند حدوث مرض أو أصابه :			
أ- درجة الحرارة	ب- التنفس	ج- الألم	د- النبض
٩. يطلق على الحالة الصحية المثالية للجسم ب..... :			
أ- السلامة	ب- درجة الحرارة	ج- العلامات الحيوية	د- الأستتباب
١٠. معدل حرارة الجسم الطبيعي تتراوح ما بين .....و..... :			
أ- ٣٦,١ - ٣٧,٨	ب- ٣٥,١ - ٣٦,٨	ج- ٣٨,١ - ٣٩,٨	د- ٣٦,١ - ٣٨,٩
١١. إذا انخفضت درجة الحرارة الجسم أقل من ..... تؤدي إلى الوفاة :			
أ- ٣٨,٩	ب- ٣٦,٩	ج- ٣٣,٩	د- ٣٥,٩
١٢. إذا ارتفعت درجة الحرارة الجسم ما فوق ..... تؤدي إلى التشنجات وتلف الدماغ والوفاة :			
أ- ٤٠,٩	ب- ٤١,١	ج- ٣٩,٩	د- ٣٥,٩
١٣. جميع الاتي من مواضع قياس درجة الحرارة ما عدا..... :			
أ- الفم	ت- المستقيم	د- الأذن	د- الأنف
١٤. مصطلح Thermometer يعني :			
أ- مقياس الحرارة	ب- مقياس الضغط	د- مقياس النبض	د- مقياس السكر
١٥. أداة طبية يتم وضعها على قمة القلب من أجل الاستماع الى نبضات القلب وعدها :			
أ- مقياس السكر	ب- مقياس الحرارة	ج- السماعطة الطبية	د- مقياس الضغط

١٦. يقيس الجهاز في الصورة التي أمامك .....



أ- ضغط الدم	ب- النبض	ج- نسبة الأكسجين في الدم	د- السكر
١٧- المعدل الطبيعي لنسبة تشبع الأكسجين في الدم :			
أ- ٩٥-١٠٠%	ب- ٩٥-٩٠%	ث- ٨٠-٩٠%	د- ٩٠-٩٨%
١٨- عملية أخذ نفس واحد من خلال استنشاق الأكسجين وطرده ثاني أكسيد الكربون من الرئتين تعرف بـ..... :			
أ- النبض	ب- ضغط الدم	ج- التمثيل الغذائي	د- التنفس
١٩. انخفاض حرارة الجسم هو حينما تسجل درجة حرارة الجسم معدلاً :			
أ- يفوق ٤٠ درجة مئوية	ب- أقل من ٣٥ درجة مئوية	ج- أعلى من 38.3 درجة مئوية	د- أقل من ٤٠ درجة مئوية
١٨- ارتفاع حرارة الجسم هو حينما تسجل درجة حرارة الجسم معدلاً:			
أ- أقل من ٣٥ درجة مئوية	ب- أعلى من 38.3 درجة مئوية	ج- يفوق ٤٠ درجة مئوية	د- أقل من ٣٦ درجة مئوية
١٩- الحمى هي حينما تسجل درجة حرارة الجسم معدلاً :			
أ- يفوق ٤٠ درجة مئوية	ب- أقل من ٣٥ درجة مئوية	ج- أعلى من 38.3 درجة مئوية	د- أقل من ٤٠ درجة مئوية
٢٠- أصوات فقاعية أو كركية أو صاخبة ناتجة عن وجود سوائل أو مخاط في ممرات الهواء :			
أ- الخرخرة	ب- الأزيز	ج- الإزراق	د- ضيق التنفس
٢١- الصعوبة في التنفس يتخللها صفير عالي النبرة أو صوت تنهد أثناء الزفير بسبب ضيق مجرى الهواء يعرف بـ..... :			
أ- الخرخرة	ب- الأزيز	ج- الإزراق	د- ضيق التنفس
٢٢. مقدار عمق وجودة التنفس يعرف بـ..... :			
أ- سرعة التنفس	ب- إيقاع التنفس	ج- معدل التنفس	د- نوع التنفس
٢٣- معدل التنفس الطبيعي لدى الرضع يتراوح ما بين .....			
أ- ١٦-٣٠	ب- ١٢-٢٠	ج- ٣٠-٥٠	د- ٥٠-١٠٠
٢٤- تعرف نبوية فرط ضغط الدم عندما يتجاوز ضغط الدم..... :			
أ- ٩٠/١٤٠	ب- ١٢٠/١٨٠	ج- ٨٠/١٣٠	د- ٨٩/١٣٩
٢٥. ارتفاع ضغط الدم عند قياسية لدى الطبيب مقارنة بقياسه في غيره من الأماكن يعرف بـ..... :			
أ- فرط ضغط الدم	ب- سكتة دماغية	ج- القاتل الصامت	د- متلازمة المعطف الأبيض

السؤال الثاني: ضعي علامة ( ✓ ) أمام العبارة الصحيحة و علامة ( ✗ ) أمام العبارة الخاطئة

X

١- يمكن قياس درجة الحرارة عبر الفم بعد تناول الطعام أو شرب سوائل ساخنة أو باردة .

✓

٢- معدل درجة حرارة الجسم الطبيعية تتراوح بين 36.1 و 37.8 درجة مئوية .

X

٣- من أسباب ارتفاع درجة الحرارة الخلود للنوم أو الصيام أو الشعور بالجوع .

X	٤- يوجد الشريان الأبيض في الحيز الأمامي للمرفق .
✓	٥- تعرف الحمى بأنها ارتفاع في درجة حرارة الجسم نتيجة عدوى أو إصابة .
✓	٦- المعدل الطبيعي لتثبع الأكسجين في الدم يتراوح بين ٩٥ - ١٠٠٪ .
X	٧- الأزيز يعرف بأنه عبارة أصوات فقاعية أو صاخبة ناتجة عن وجود سوائل أو مخاط في ممرات الهواء .
✓	٨- يقاس النبض القمي في حالات المرضى الذين يعانون من نبضات قلب غير منتظمة أو عند الأطفال .
✓	٩- يعد ضغط الدم مرتفعاً جداً عندما يتجاوز ضغط الدم الانقباضي ١٣٠ ملم زئبق والانبساطي ٨٠ ملم .
✓	١٠- يعد ضغط الدم منخفضاً عندما يسجل الضغط الانقباضي أقل من ٩٠ ملم والضغط الانبساطي ٦٠ ملم زئبق .

### السؤال الثالث : فسري السبب العلمي لما يلي:

- ١ . يستخدم النبض القمي للأطفال أو الرضع .  
بسبب صعب عد النبض الكعبري لديهم بسبب سرعته .
- ٢ . يجب على مقدمي الرعاية الصحية الإبلاغ عن أي تغير في العلامات الحيوية .  
لأنها تشير إلى تغير في حالة المريض .
- ٣ . يشترط عن قياس درجة الحرارة عن طريق القم الا يكون المريض قد تناول او شرب أي سوائل ساخنة أو باردة .  
لأن هذه العوامل قد تؤثر في دقة النتيجة .

### السؤال الرابع : قارنى بين كل من

#### ٣. النبض الكعبري والنبض القمي من حيث :

من حيث	النبض الكعبري	النبض القمي
الشريان المستخدم	الشريان الكعبري داخل المعصم باستخدام أصابع اليدين	يقاس بواسطة السماعة الطبية يتم وضعها على قمة القلب
أهميته	يستخدم للجميع لقياس معدل النبض وإيقاعه وحجمه .	يستخدم للمرضى الذين يعانون من ضعف في النبض الكعبري أو نبضات قلب غير منتظمة أو تصلب الشريين أو الرضع أو الأطفال ممن يصعب عد النبض الكعبري لديهم بسبب سرعته .

#### ٤. الخرخرة والأزيز

من حيث	الخرخرة	الأزيز
التعريف	أصوات فقاعية أو كركرية أو صاخبة	صعوبة في التنفس يتخللها صفير عالي النبرة أو صوت تنهد أثناء الزفير
السبب	صاخبة ناتجة عن وجود سوائل أو مخاط في ممرات الهواء	ضييق حجم مجرى الهواء

**السؤال الخامس : ضعي الرقم من العمود A أمام ما يناسبه من العمود**

الرقم	العمود A	الرقم	العمود B
1	جهاز إلكتروني يستخدم مستشعراً للأشعة تحت الحمراء لقياس درجة الحرارة عبر الأذن	4	مقياس الحرارة السريري
2	بتقنية الطول الموجي للضوء لقياس الطاقة الحرارية المنبعثة من الجلد دون الحاجة الى أي تلامس مع جسد المريض.	8	مقياس الحرارة الإلكتروني
3	ارتفاع في درجة حرارة الجسم نتيجة عدوى أو إصابة .	1	مقياس الحرارة الطبية
4	أنبوب زجاجي يحتوي على الزئبق أو الكحول يتفاعل مع الحرارة .	6	مقياس الحرارة عبر الشريان الصدغي
5	الحالة الثابتة لسوائل الجسم .	2	مقياس الحرارة بالأشعة تحت الحمراء اللاتلامسي
6	جهاز إلكتروني يستخدم ماسحاً بأشعة تحت الحمراء لقياس درجة الحرارة في الشريان الصدغي للجبهة .	7	مقاييس الحرارة المخصصة
7	مقياس لدرجة الحرارة للاستعمال مرة واحدة تصنع من البلاستيك أو الورق.	5	الاستتباب
8	جهاز يسجل درجة الحرارة ويعرضها على شاشة خلال بضع ثواني .	3	الحمى

الرقم	العمود A	الرقم	العمود B
1	أصوات فقاعية أو كركرية أو صاخبة ناتجة عن وجود سوائل أو مخاط في ممرات الهواء	3	ضيق النفس
2	صعوبة في التنفس يتخللها صفير عالي النبرة أو صوت تنهد أثناء الزفير	4	انقطاع النفس
3	التنفس الصعب أو المتعب	8	سرعة النفس
4	حالة المعاناة من انقطاع النفس أو انعدامه لفترة معينة	6	بطء النفس
5	تغير لون الجلد والشفاه الى اللون الأزرق .	7	ضيق النفس الاضطجاعي
6	معدل تنفس بطيء يبلغ أقل من ١٠ أنفاس بالدقيقة	1	الخرخرة
7	حالة من ضيق التنفس الشديد والصعب عند الاستلقاء.	2	الأزيز
8	معدل تنفس سريع يزيد عن ٢٥ نفساً في الدقيقة	5	الازرقاق

**السؤال السادس : عددي ما يأتي**

- ١ . أسباب ارتفاع درجة حرارة الجسم .
- ٢ . أسباب إنخفاض درجة حرارة الجسم .
- ٣ . أنواع مقاييس درجة الحرارة .

٤. العوامل التي تؤثر على درجة حرارة الجسم .
٥. أسباب تسارع معدلات النبض .
٦. أسباب انخفاض معدلات النبض .
٧. أنواع التنفس .
٨. أسباب التنفس غير الطبيعي .

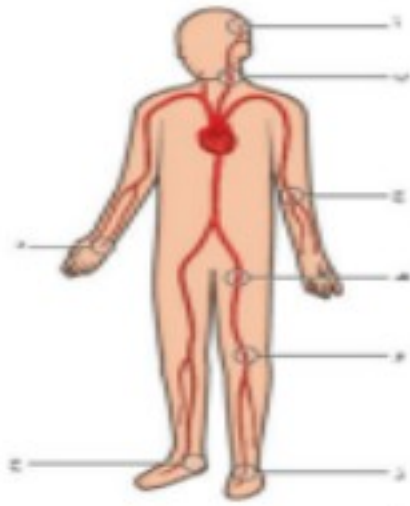
### السؤال السابع :

أربط العلامات الحيوية التالية بالتعريف المناسب.

1. درجة الحرارة
  2. النبض
  3. التنفس
  4. ضغط الدم
  5. الألم
- أ. معدل، إيقاع وطابع التنفس.  
ب. القوة التي يحدثها تدفق الدم على جدران الشرايين أثناء انقباض القلب أو انبساطه.  
ج. ضغط الدم على جدار الشريان أثناء انقباض القلب أو انبساطه أو نبضه.  
د. إحساس غير مريح يدركه الجهاز العصبي.  
هـ. التوازن بين الحرارة التي يفقدها الجسم وتلك التي ينتجها.

### السؤال الثامن :

سمِّ مواضع النبض المشار إليها في الرسم التوضيحي.



- أ. ص [ الشريان الصدغي ]
- ب. س [ الشريان السباتي ]
- ج. ع [ الشريان العضدي ]
- د. ك [ الشريان الكعبري ]
- هـ. ف [ الشريان الفخذي ]
- و. م [ الشريان المأبضي ]
- ز. ظ ق [ الشريان القديمي ]
- ح. ظ خ [ الشريان الظنبوبي الخلفي ]

### السؤال التاسع :

املأ الجدول أدناه بالعبارة المناسبة حول التنفس.

المرضى	معدل التنفس الطبيعي (نفس في الدقيقة)
البالغون بشكل عام	يتراوح ما بين ١٢-٢٠ نفساً في الدقيقة
الأطفال	يتراوح ما بين ١٦-٣٠ نفساً في الدقيقة
الرضع	يتراوح ما بين ٣٠-٥٠ نفساً في الدقيقة

## السؤال العاشر :

املأ الفراغ بالعبارة المناسبة لإكمال الجمل التالية . يمكن استخدام العبارة أكثر من مرة:

(ضغط الدم الانبساطي - نوبة فرط ضغط الدم - التمارين الرياضية - مقياس ضغط الدم - نقص ضغط الدم الانتصابي - ارتفاع كبير في ضغط الدم - الدم - ضغط الدم الانقباضي - التغذية السليمة - مرتفعاً جداً - منخفضاً).

أ. ويُعد ضغط الدم [ ١٠ ] عندما يتجاوز [ ٨ ] 130 ملم زئبق و [ ١ ] 80 ملم زئبق.

ب. قد يؤدي النزيف (فقد [ ٧ ] على نحو مفرط) إلى انخفاض ضغط الدم.

ج. يُشار إلى [ ٦ ] باسم "القاتل الصامت"، وذلك لأن أعراض المرض وعلاماته قد لا تظهر على معظم الأفراد المصابين

د. يُعرف [ ٨ ] على أنه ضغط البطن الأيسر للقلب أثناء انقباضه.

هـ. يُعدّ ضغط الدم [ ١١ ] عندما يسجل [ ٨ ] أقل من 90 ملم زئبق و [ ١ ] 60 ملم زئبق.

و. قد تؤدي ممارسة [ ٣ ] إلى ارتفاع ضغط الدم.

ز. يتم استخدام [ ٤ ] لقراءة ضغط الدم.

ح. [ ٢ ]، وهي عندما يتجاوز [ ٨ ] 180 ملم زئبق و / أو [ ١ ] 120 ملم زئبق.

ط. تعتبر [ ٩ ] وممارسة [ ٣ ] بانتظام من العلاجات الرئيسية لارتفاع ضغط الدم.

ي. وقد تُصاب بحالة من [ ٥ ] عند انتقالك من وضعية الاستلقاء إلى وضعية الجلوس أو الوقوف بسرعة.



## اسئلة مبادئ العلوم الصحية ٢ - الفصل الرابع

### السؤال الأول: اختاري الإجابة الصحيحة فيما يلي :

١. رعاية فورية تقدم لفرد تعرض لإصابة أو واجه مرضاً بشكل مفاجيء :			
أ-رعاية المرضى	ب-الرعاية الشخصية	ج-الإسعافات الأولية	د-الرعاية البيئية
٢. الرقم الخاص بخدمات الطوارئ هو .....			
أ-٩٩٨	ب-٩٩٧	ج-٩٩٩	د-٩٩٣
٣. من أسباب صدمة الأنسولين .....			
أ-الافراط في اخذ كميات الأنسولين	ب-التقيؤ بعد اخذ كمية الأنسولين	ج-عدم تناول كميات كافية من الطعام	د-جميع ما سبق
٤. مصطلح Convulsion يعني :			

أ-الغيبوبة	ب-التشنج	ج-الصدمة	د-الإغماء
٥. نوع من النوبات التي تحدث نتيجة تقلص قوي لا إرادي للعضلات :			
أ-الإغماء	ب-الغيبوبة	ج-الألم	د-التشنج
٦. مصطلح Fainting يعني:			
أ-الإغماء	ب-الصدمة	ج-التشنج	د-الغيبوبة
٧. اضطراب في التمثيل الغذائي ينتج بسبب نقص إنتاج الأنسولين:			
أ-فقدان الشهية	ب-مرض السكري	ج-مرض ضغط الدم	د-السمنة
٨. حالة تصيب الفرد عند انخفاض إمداد الدماغ مؤقتاً بالدم .....			
أ-الصدمة	ب-الألم	ج-الإغماء	د-التشنج
٩. طريقة تساعد على تذكر علامات وأعراض السكتة الدماغية يشار إليها بالاختصار .....			
أ- FREST	ب-FAST	ج-STRAIN	د-STROKE
١٠. الشد المفرط للعضلة نتيجة الرفع والإجهاد :			
أ-الإجهاد	ب-التشنج	ج-الألم	د-الصدمة
١١. انسداد أحد الشرايين التاجية التي تمد القلب بالدم هو .....			
أ-الإغماء	ب-الغيبوبة	ج-جلطة القلبية	د-النوبة القلبية
١٢. تورم والم واحمرار وضعف الحركة للمفصل كلها علامات تدل على حدوث .....			
أ-الإلتواء	ب-الكسر	ج-الخلع	د-تمزق
١٣. انفصال مفصل العظام أو خروج نهاياتها عن موضعها الاعتيادي ضمن المفصل هو عبارة عن حدوث .....			
أ-الكسر	ب-الخلع	ج-الإلتواء	د-التمزق
١٤. تصدع أو انفصال جزء من العظام في الجسم هو .....			
أ-التمزق	ب-الإلتواء	ج-الكسر	د-الخلع
١٥. مصطلح Fractures يشير إلى .....			
أ-التشنج	ب-الالتواء	ج-الخلع	د-الكسر
١٦. التجمد الفعلي لسوائل الأنسجة المصحوب بتلف الجلد والأنسجة الكامنة خاصة في أصابع اليدين والقدمين هو .....			
أ-التشنج	ب-قزمة الصقيع	ج-التجمد	د-الصدمة
١٧. حالة يفقد فيها الفرد السوائل عبر التعرق .....			
أ-الإلتواء الحراري	ب-التشنج الحراري	ج-قزمة الصقيع	د-ضربة الشمس
١٨. حالة تحدث نتيجة التعرض لدرجات حرارة عالية لفترات طويلة يفقد الجسم القدرة على التخلص من الحرارة الزائدة فترتفع حرارته الداخلية :			
أ-التشنجات الحرارية	ب-الإلتواء الحراري	ج-ضربة الشمس	د-قزمة الصقيع
١٩. تغسل المناطق المصابة بالحروق بكمية وافرة من الماء لمدة .....			
أ- ٦٠ دقيقة	ب- ٢٠ دقيقة	ج- ٣٠ دقيقة	د- ١٠ دقائق
٢٠. إصابة ناتجة عن حريق أو ارتفاع في درجة الحرارة أو تفاعل مع مواد كيميائية أو اشعاع أو تيار كهربائي يسمى .....			
أ-الإلتواء	ب-الكسر	ج-الخلع	د-حروق
٢١. أقل أنواع الحروق شدة إذ تصيب البشرة الخارجية فقط .....			
أ-الحروق السطحية	ب-الحروق جزئية السماكة	ج-الحروق كاملة السماكة	د-التفحم

٢٢. حروق تصيب جميع طبقات الجلد والطبقات الداخلية بسبب لمس الكهرباء أو التعرض للنار ولمس الأشياء الساخنة فترة طويلة ..... :			
أ- الحروق السطحية	ب- الحروق جزئية السماكة	ج- الحروق كاملة السماكة	د- التفحم
٢٣. حروق يصيب طبقة البشرة الخارجية والأدمة وينتج جلد متقشر ومحمّر ومتورم ..... :			
أ- الحروق السطحية	ب- الحروق جزئية السماكة	ج- الحروق كاملة السماكة	د- التفحم
٢٤. تحتاج الحروق تدخلاً طبياً إذا طالت الحروق نسبة ..... من جسم الفرد البالغ :			
أ- ٣٠%	ب- ٢٠%	ج- ١٥%	د- ١٠%
٢٥. التفاعل الضار الذي يحدث عند ملامسة أي مادة كيميائية تتسبب في إصابة الشخص أو مرضه أو وفاته يسمى.....:			
أ- الغيبوبة	ب- التسمم	ج- الصدمة	د- حروق
٢٦. مجموعة سريرية من العلامات والأعراض المرتبطة بنقص في إمداد أعضاء الجسم بالدم خاصة القلب والدماغ ..... :			
أ- الغيبوبة	ب- التسمم	ج- الحروق	د- الصدمة
٢٧. خسارة كمية كبيرة من السوائل نتيجة التقيؤ الشديد أو الإسهال المزمن أو النزيف أو حروق شديدة أو فرط تعرق ..... :			
أ- صدمة قلبية	ب- صدمة استقلابية	ج- صدمة نقص حجم الدم	د- صدمة عصبية
٢٨. صدمة تنتج عن مشاعر الاضطراب العاطفي مثل الغضب والخوف والحزن ..... :			
أ- صدمة نفسية	ب- صدمة عصبية	ج- صدمة قلبية	د- صدمة تنفسية
٢٩. إصابة في الأنسجة الرخوة في الجسم يعرف بـ ..... :			
أ- التسمم	ب- الجروح	ج- الصدمة	د- الحروق
٣٠. عملية قطع عضو وفصله عن الجسم يسمى.....:			
أ- التمزق	ب- الثقوب	ج- القلع	د- البتر
٣١. تمزق أو انفصال الأنسجة كلياً أو جزئياً من الجسم ..... :			
أ- التمزق	ب- الثقوب	ج- القلع	د- البتر
٣٢. ينتج عن جرح أو إصابة بأداة حادة كالدبوس أو المسمار أو أي أداة مدببة يسمى هذا الجرح بـ ..... :			
أ- التمزق	ب- الثقوب	ج- القلع	د- البتر
٣٣. الطفل الذي لديه نبض يتم تزويده بمعدل ..... نفساً في الدقيقة :			
أ- ٢٥	ب- ٣٠	ج- ١٠	د- ١٥

### السؤال الثاني: ضعي علامة ( ✓ ) أمام العبارة الصحيحة و علامة ( ✗ ) أمام العبارة الخاطئة

✓	١- تعد إصابات العظام والمفاصل من أكثر الإصابات شيوعاً عند وقوع الحوادث والسقوط .
✓	٢- تستخدم طريقة FAST لتذكر علامات وأعراض السكتة الدماغية .
✗	٣- إذا أصيب الفرد بحروق في كلتا ساقيه فإنه يساوي ٩% من سطح الجسم .
✗	٤- الانسولين هي أي مادة قد تسبب تفاعلاً ضاراً بالجسم بمجرد استخدامها أو بلعها .
✓	٥- تعد إصابة العمود الفقري من أخطر أنواع إصابات العظام والمفاصل .



✓	٦- غطي الحروق بضمادة جافة ومعقمة للوقاية من العدوى .
X	٧- تعد عدوى التيتانوس أكثر شيوعاً في الجروح المغلقة .
✓	٨- يجب عدم ادخال أصابع اليد في الفم في حالة الاختناق للبحث عن الجسم الغريب الا اذا كان ظاهراً .
✓	٩- عند انسداد مجرى الهواء عند الرضيع نقوم بالضرب خمس ضربات على ظهر الرضيع بين الكتفين .
X	١٠- ينطبق الإنعاش القلبي الرئوي على البالغين والأطفال بمعدل ٢٠ ضغطة يليها نفسان .
✓	١١- تجنب تشخيص حالة المصاب أو مناقشتها مع الموجودين في مكان الحادث .
✓	١٢- تطبيق الإسعافات الأولية الصحيحة تكون الحد الفاصل بين الحياة والموت .
✓	١٣- تشمل علامات انخفاض حرارة الجسم وأعراضه الارتعاش وانخفاض درجة حرارة الجسم إلى ما دون ٣٥ درجة مئوية
X	١٤- تشمل الإسعافات الأولية لانخفاض حرارة الجسم تدفئة المريض بأسرع ما يمكن .
✓	١٥- تشمل طرق تدفئة مريض يعاني من انخفاض درجة حرارة تغطيته ببطانيات وإلباسه ملابس جافة .
✓	١٦- يجب إعطاء المرضى الواعين المصابين بانخفاض حرارة الجسم مشروبات دافئة .

### **السؤال الثالث : فسري السبب العلمي لما يلي:**

١. تجنب إعطاء مريض صدمة الأنسولين الحلوى الصلبة اذا مصاباً بحالة من الارتباك؟  
لأنه قد يحدث أن يفقد وعيه ويختنق بالحلوى .
٢. يوصى بوضع حبيبات السكر تحت لسان مريض غيبوبة السكري أو صدمة الأنسولين ؟  
اذا المريض في غيبوبة السكري يمكن خفض مستوى السكر في الدم حسب الحاجة في المستشفى أما صدمة الانسولين اذا لم يرتفع مستوى السكر في الدم قد يصاب دماغه بالتلف فلا يمكن للرعاية الطبية أن تعالج تلف الدماغ .
٣. تجنب وضع أي شيء بين أسنان مصاب بحالة تشنج ؟  
لأنه قد يتسبب ذلك بإصابة أصابع المسعف أو تلف أسنان المصاب أو اللثة .
٤. تجنب استخدام القوة لتقييد أو حركات العضلات للمصاب بحالة التشنج ؟  
لأنه يزيد من حدة التشنجات لدى المصاب .
٥. يجب وضع المصاب بالتشنج عند انتهاء النوبة على جانبه عند ملاحظة وجود سوائل في الفم ؟  
للسماح للسائل بالخروج من الفم قبل السماح له بالنوم والراحة.
٦. تجنب تدفئة الشخص الذي يعاني من انخفاض درجة الحرارة على نحو سريع ؟  
قد يتسبب في اضطراب نظم القلب .
٧. تهدد الحروق كاملة السماكة حياة المصاب ؟  
بسبب فقدانه للسوائل وإصابته بالعدوى والصدمة .
٨. يجب رفع الجزء المصاب بالحروق ؟  
لتقليل التورم الناتج عن الحرق
٩. تجنب استخدام الثلج أو الماء المثلج على الحروق ؟  
لأن ذلك قد يؤدي إلى فقدان الجسم للحرارة .
١٠. لا تستخدم الملاقط في إخراج أي ابره عالقة من الحشرات في الجلد ؟  
لأنها قد تضغط كيس السم المعلق بالأبرة مما يؤدي إلى ضخ المزيد من السم في أنسجة الجسم .

- ١١ . استخدام كمية وفيرة من الماء لغسل البشرة بعد ملامستها مواد كيميائية أو سموم ؟  
لتقليل كمية المادة الموجودة على البشرة وإزالتها .
- ١٢ . لعلاج الصدمة يجب رفع القدمين والساقين بمقدار ٣٠ سم ؟  
ليساعد على ضخ مزيد من الدم للقلب والدماغ .
- ١٣ . يجب تغليف العضو المبتور بضمادة باردة ووضعها في كيس بلاستيك ؟  
لأن الجراح قد يتمكن من إعادة وصله .
- ١٤ . يجب تشجيع الفرد الي عند اختناق بالهدوء ومحاولة السعال بقوة ؟  
لأن السعال هو الوسيلة الأكثر فعالية لدفع الجسم خارج مجرى الهواء .
- ١٥ . في الإنعاش القلبي الرئوي قومي بإمالة رأس الفرد إلى الوراء دون إغلاق فمه ؟  
لتجنب ابتلاع الفرد لسانه وبالتالي سد مجرى الهواء .
- ١٦ . تجنب في الإنعاش القلبي الرئوي التنفس السريع القوي ؟  
لأنه قد يدفع الهواء إلى المريء والمعدة مما يسبب انتفاخاً في المعدة قد يؤدي الى مضاعفات خطيرة مثل القيء وامتصاص الرنتين للسوائل

### السؤال الرابع : قارني بين كل من

#### ١ . الجرح المفتوح والجرح المغلق

من حيث	الجرح المفتوح	الجرح المغلق
التعريف	تمزق الجلد أو الغشاء المخاطي	إصابة في الأنسجة الداخلية كالكدمة أو الورم الدموي
الخطورة	قد تسبب بالإصابة بالنزيف أو العدوى أو التيتانوس	قد تسبب نزيفاً داخلياً ينتهي بموت المصاب

#### ٢ . أنواع النزيف

من حيث	النزف الشرياني	النزف الوريدي	النزف الشعيري
لون الدم	احمر فاتح	أحمر داكن	أقل احمرار من الشرياني
التدفق	يتدفق بسرعة	يتدفق بصورة ابطأ وأكثر ثباتاً	ينضح ببطء
الخطورة	يتسبب في فقد الشخص كمية كبيرة من الدم مما يشكل خطورة على المريض	على الرغم من انه ذو طبيعة مستمرة ويفقد الشخص كمية كبيرة من الدم الا انه يمكن السيطرة عليه	يسهل تخثره

#### ٣ . أنواع الحروق

الدرجة	الحروق السطحية	الحروق جزئية السماكة	الحروق كاملة السماكة
مكان الإصابة من الجلد	البشرة الخارجية فقط	البشرة الخارجية والأدمة	جميع طبقات الجلد والطبقات الداخلية
الأعراض	الجلد محمر أو مشوها وقد يتورم ويصعبه الم خفيف	تقرح الجلد ويكون الجلد محمر موشي ويتورم ويصبح رطباً	جلد متفحم أو أبيض المظهر وقد تكون مؤلمة للغاية أو غير مؤلمة أبداً وقد تهدد حياة المصاب
السبب	التعرض للشمس - لمس الاجسام الساخنة أو البخار لفترة قصيرة - تعرض	التعرض المفرط لأشعة الشمس أو الإشعاع الصناعي أو التعرض للنار	التعرض للنار أو اللهب أو لمس الأجسام الساخنة فترة طويلة أو لمس الكهرباء أو التعرض

الجلد لحمض ضعيف أو قوي	ولمس السوائل الساخنة أو المغلية	للسوائل الساخنة أو المغلية	مدة الشفاء
٥_٦ أيام	٣_٤ أسابيع	عدة اسابيع	

#### ٤. الكسر والخلع

من حيث	الكسر	الخلع
التعريف	تصدع أو انفصال لجزء من العظام في الجسم قد يصحبه جرح في الجلد	انفصال مفصل العظام أو خروج نهاياتها عن موضعها الاعتيادي ضمن المفصل قد يصحبه تمزق أو شد في الأربطة والعضلات
الأعراض	تورم وتغير لون موضع الكسر وبروز العظام من خلال الجلد وحدوث تشوه في موضع الكسر	تورم وتلون وتشوه في موضع الخلع والشعور بالألم ومحدودية الحركة وزيادة أو نقص طول العظم المصاب

#### ٥. غيبوبة السكري وصدمة الأنسولين

من حيث	غيبوبة السكر	صدمة الأنسولين
السبب	ارتفاع معدلات السكر في الدم نتيجة زيادة مستوى الجلوكوز في الدم بسبب الإفراط في تناول السكر أو نقص إنتاج الأنسولين أو عدم أخذ ما يكفي من الأنسولين	انخفاض معدل السكر في الدم نتيجة زيادة كمية الأنسولين في الدم بسبب الإفراط في أخذ كمية الأنسولين أو التقيؤ بعد أخذها أو عدم تناول كمية كافية من الطعام
الأعراض	الشعور بالضعف أو الدوار والغثيان أو التقيؤ والتنفس السريع والعميق نفس ذو رائحة حلوه وجفاف الجلد وتورده	ضعف العضلات الإصابة بارتباك ذهني وفرط التعرق وشحوب الجلد ورطوبته نوبات الجوع والخفقان وممكن غيبوبة وتشنجات
الخطورة	يفقد المريض وعيه ويموت ما لم يعالج في أسرع وقت	تدهور حالته بسرعة إذا كان في وعيه يعطى محلول سكر اما اذا فقد الوعي يجب التدخل السريع

#### ٦. الانهك الحراري والتشنجات الحرارية

من حيث	الانهك الحراري	التشنجات الحرارية
التعريف	حالة يفقد فيها الفرد السوائل عبر التعرق	الام عضلية وتشنجات تصيب الفرد نتيجة فقدان الجسم للسوائل عبر التعرق
الأعراض	فرط التعرق والتعب والصداع والغثيان والقيء والدوار وفقدان الوعي	الأم وتشنجات عضلية

#### السؤال الخامس : ضعي الرقم من العمود A أمام ما يناسبه من العمود

الرقم	العمود A	الرقم	العمود B
1	أي عدوى حادة ( متلازمة الصدمة التسممية )	4	الصدمة التحسسية
2	أي خسارة كمية كبيرة من السوائل نتيجة التقيؤ الشديد أو الاسهال أو أمراض الحرارة .	8	الصدمة القلبية
3	أي صدمة تصيب المسالك الهوائية .	9	الصدمة النزيفية
4	أي الحساسية المفرطة تجاه مادة ما .	6	صدمة نقص حجم الدم

الصدمة الاستقلابية	2	أي مشاعر الاضطراب العاطفي مثل الغضب .	5
الصدمة العصبية	7	أي خسارة كمية كبيرة من السوائل نتيجة الإصابة بنزيف أو اسهال مزمن أو فرط التعرق .	6
الصدمة النفسية	5	أي الإصابة والصدمة اللتان تصيبان الدماغ أو النخاع الشوكي .	7
الصدمة التنفسية	3	أي تلف عضلة القلب نتيجة التعرض لنوبة أو سكتة قلبية .	8
الصدمة الانتانية	1	أي الإصابة بنزيف حاد أو فقدان بلازما الدم .	9

العمود B	الرقم	العمود A	الرقم
الخدوش	3	قطع عضو وفصله عن الجسم ويتسبب بنزيف حاد .	1
الشقوق	4	تمزق الجلد أو الغشاء المخاطي .	2
التمزق	8	يحدث عند كشط الجلد وتسمى السحقات	3
الثقوب	6	جرح أو إصابة بأداة حادة كالمسكين أو المقص .	4
القلع	7	إصابة في الأنسجة الداخلية كالكدمة أو الورم الدموي .	5
البتر	1	جرح أو إصابة بأداة حادة مدببة كالمسمار والدبوس .	6
الجرح المفتوح	2	تمزق وانفصال الأنسجة كلياً أو جزئياً من الجسم .	7
الجرح المغلق	5	تمزق الأنسجة عند تعرضها لقوة مفرطة .	8

### السؤال السادس : عددي ما يأتي

١ . خطوات المبادئ الأساسية للإسعافات الأولية

٢ . الحالات التي تستدعي تطبيق الإنعاش القلبي الرئوي عليها .

٣ . الإصابات المهددة للحياة التي يجب الإسراع في اسعافها .

٤ . مقومات الإنعاش القلبي الرئوي

٥ . أنواع الجروح

٦ . أنواع الجروح المفتوحة

٧ . أنواع الصدمة

٨ . أعراض وعلامات الصدمة

٩ . أنواع التسمم

١٠ . أنواع الحروق

١١ . علامات وأعراض انخفاض درجة الحرارة

١٢ . أعراض وعلامات الإصابة بقضمة الصقيع

١٣ . أعراض وعلامات حدوث الكسر

١٤ . أعراض وعلامات حدوث الخلع

١٥ . أعراض وعلامات حدوث التواء

١٦. اعراض وعلامات النوبة القلبية

١٧. اعراض وعلامات حدوث السكتة الدماغية

١٨. اعراض وعلامات حدوث الإغماء

١٩. اعراض وعلامات صدمة الأنسولين

٢٠. اعراض وعلامات غيبوبة السكري

### السؤال السابع :

استخدم العبارات الواردة في الخانة لتسمية الصور.

(تحقق - خدمة الطوارئ - استمع - راقب - لاحظ - روائح - آمن).



### السؤال الثامن :

2. أربط بين المصطلح المرتبط بالإنعاش القلبي الرئوي ومعناه:

1	الموت السريري	د	أ. جهاز إزالة الرجفان الخارجي المؤتمت.
2	جهاز إزالة الرجفان	هـ	ب. يؤدي الضغط على عظمة القص (عظام الصدر) إلى ضخ الدم من القلب إلى الأوعية الدموية.
3	جهاز تنظيم ضربات القلب الخارجية الآلية	أ	ج. حالة من عدم انتظام نمط القلب الكهربائي ونبضه الطبيعي.
4	الضغط	ب	د. حالة توقف قلب الفرد عن النبض وانقطاع تنفسه.
5	اضطراب النظم	ج	هـ. جهاز يرسل إلى القلب صدمات كهربائية.

### السؤال التاسع :

أجب بصح أو خطأ على الجمل التالية المرتبطة بالإنعاش القلبي الرئوي:

1. يجب أن تباشر بإجراء الضغوطات على الصدر حتى ولو شعرت بالنبض.
2. لإجراء الضغوطات، ادفع يديك نزولاً على القص على نحو مستقيم وقوي وسريع.
3. قم بإجراء الضغوطات بمعدل ما لا يقل عن 200-300 ضغطة في الدقيقة.
4. بعد إجراءك 30 ضغطة، باشر بفتح مجرى الهواء عبر إمالة الرأس / رفع الذقن.
5. عاود الضغط بعد كل 5 أنفاس.

### السؤال العاشر :

4. أكمل الجمل التالية :

1. ينجم [ **اختناق** ] جراء انسداد مجرى هواء الفرد.
2. يُعدّ [ **السعال** ] الوسيلة الأكثر فعالية لدفع الجسم خارج مجرى الهواء.
3. قد يتضح أن الفرد يختنق عندما **يبدأ لون جلده بالازرقاق**
4. ربت بين لوعي كتف الفرد على ظهره بقوة حوالى الخمس مرات ثم قم بإجراء [ **ضغوطات** ] على [ **البطن** ] على نحو قوي.
5. ابدأ بالضغط على [ **أعلى** ] البطن على نحو [ **سريع** ] كفاية لإحداث قوة من الهواء تدفع العائق خارج مجرى الهواء.

### السؤال الحادي عشر :

أكمل اسم نوع الجرح المفتوح ثم اربطه بالتعريف المناسب :

نوع الجرح	التعريف
أ <b>خدش ج</b>	ينتج عن تمزق الأنسجة جراء تعرّضها لقوة مفرطة. وغالباً ما تكون حواف الجرح خشنة وغير منتظمة والنزف مفرطاً
ب <b>شقوقي د</b>	عملية قطع عضو وفصله عن الجسم. وغالباً ما يتسبب في نزيف مفرط وحاد
ج <b>تمزق أ</b>	تحدث عندما يُخدش الجلد أو يكشط. ويكون النزيف بسيطاً
د <b>ب-ر بتر ب</b>	تنتج عن جرح أو إصابة بأداة حادة. وغالباً ما تكون حواف الجرح ناعمة ومنتظمة وبحال كان الجرح عميقاً، فقد يتسبب في نزيف مفرط
هـ <b>ت تقوي و</b>	ينتج عن تمزق أو انفصال الأنسجة كلياً أو جزئياً من الجسم. وغالباً ما يتسبب في نزيف مفرط وحاد
و <b>ق قلع هـ</b>	تنتج عن جرح أو إصابة بفعل أداة حادة

### السؤال الثاني عشر :

1. اختر العبارة المناسبة لإكمال تعريف أنواع الدم المختلفة وسبل السيطرة على النزيف :

1. [ **ب** ] الدم الشرياني، وهو دم ذو لون أحمر فاتح، عادة من الجرح أ. ينز ب. يتدفق ج. يسيل
2. يمتاز الدم الوريدي، وهو دم ذو لون أحمر داكن أو كستنائي، بوتيرة أبطأ وأكثر ثباتاً. وهو ذو طبيعة [ **أ** ] وإمكانية تسببه في فقدان الفرد كمية كبيرة من الدم، من السهل السيطرة عليه. أ. مستمرة ب. متقطعة ج. عادية
3. [ **ج** ] الدم الشعيري من الجرح ببطء، ويمتاز بلون أقل احمراراً من الدم الشرياني، ويسهل تخثره. أ. يسيل ب. يتدفق ج. ينضح
4. احرص على ارتداء القفازات، ثم اعمد إلى [ **أ** ] على الجرح باستخدام طبقة سميكة من الضمادات. أ. الضغط مباشرة ب. ضمادة ضغط ج. تعصيب الجرح
5. ضع ضمادة ضغط لتثبيت [ **ج** ] في مكانها. أ. الجرح ب. الدم ج. الضمادات
6. [ **ب** ] الجرح ما لم تكن قد استنفذت جميع السبل الفعالة للسيطرة على النزيف. أ. تضميد ب. تعصيب ج. الضغط على

### السؤال الثالث عشر :

. ضع إشارة (✓) أمام العبارات التي تصف علامات الصدمة وأعراضها.

1. برودة الجلد. ✓
2. تورد البشرة.
3. سرعة النبض، أو ضعفه، أو صعوبة إيجاده. ✓
4. سرعة التنفس أو ضآلته أو عدم انتظامه. ✓
5. ارتفاع ضغط الدم. ✓
6. مع تقدّم حالة الصدمة، تضعف همّة الفرد ويزداد تشوشه. ✓
7. الجوع الشديد.
8. قد تجحظ عينا الفرد وتضيق حدقتا العين.
9. القلق والأرق الشديد. ✓
10. التعرق المفرط، وبالتالي لزوجة الجلد ورطوبته. ✓

### السؤال الرابع عشر :

أكمل الجمل التالية حول التسمم.

1. التسمم عبر البلع هو [ابتلاع] السم.
2. التسمم عبر الاستنشاق هو [استنشاق] السم.
3. التسمم عبر الملامسة هو ملامسة مواد كيميائية أو سموم [الجلد].
4. التسمم بواسطة الحقن هو التعرض [لدغة].

### السؤال الخامس عشر :

املأ الجدول التالي حول الحروق بالعبارات الواردة أدناه.

( جميع طبقات الجلد والطبقات الداخلية - سطحي - البشرة الخارجية والأدمة - 5 - 6 أيام كامل السماكة - جلد متقرح ورطب ومحمر أو زهري - البشرة الخارجية )

درجة	أولى	ثانية	ثالثة
التصنيف	٢	جزئي السماكة	٥
مظهر الجلد	جلد جاف ومحمر	٦	جلد متقحم أو أبيض، أسود أو بني أو محمر
طبقات البشرة المصابة	١	٣	٧
مدة التعافي	٤	3-4 أسابيع	مدة طويلة

### السؤال السادس عشر :

. أكمل الفقرة أدناه حول ضربة الشمس.

ضربة الشمس، وتحدث نتيجة [التعرض لدرجات حرارة عالية]. وتصنّف هذه الحالة على أنها حالة طبية [طارئة]، إذ يفقد الجسم قدرته على [تصريف الحرارة الزائدة] رتفع على إثره درجة حرارة الجسم الداخلية إلى [40.6] أو أعلى. وعليه، تفقد دفاعات الجسم الطبيعية، كآلية [التعرق]، قدرتها على العمل. بالإضافة، فقد [تتسارع] وتيرة النبض رغم قوّته، وقد [يفقد] الفرد وعيه. وقد تتسبب ارتفاع درجة حرارة الجسم في حدوث [تشنجات] أو [الموت] خلال فترة زمنية قصيرة جداً.

## السؤال السابع عشر :

- أ. املأ الفراغ بالعبارات المناسبة حول حالات إصابات العظام والمفاصل.
- (كسر - الخلع - الكسر - مغلق - مفتوح - إجهاد - جرح - انفصال - التواء)
1. [ الكسر ] هو تصدع أو انفصال لجزء من العظام في الجسم.
  2. الكسر [ المغلق ] أو البسيط هو الذي ينطوي على كسر في العظام دون الإصابة بجرح خارجي أو [ المفتوح ] في الجلد.
  3. الكسر المعقد أو [ المفتوح ] هو الذي ينطوي على كسر في العظام يصحبه [ جرح ] في الجلد.
  4. [ الخلع ] هو [ انفصال ] العظام التي تشكل مفصلاً أو خروج نهايات العظام عن موضعها الاعتيادي ضمن المفصل.
  5. ويحدث [ الالتواء ] نتيجة إصابة بالأنسجة المحيطة بالمفصل، أما [ الإجهاد ] فهو الشد المفرط للعضلة.

## السؤال الثامن عشر :

أربط المصطلح بالتعريف المناسب:

1. النوبة القلبية [ د ]
  2. السكتة الدماغية [ أ ]
  3. الإغماء [ و ]
  4. التشنج [ ج ]
  5. غيبوبة السكري [ هـ ]
  6. صدمة الإنسولين [ ب ]
- أ. تحدث بسبب وجود جلطة في الشريان الدماغي الذي يمد الدماغ بالدم، أو نزيف من وعاء دموي في الدماغ.
- ب. انخفاض معدلات السكر في الدم نتيجة زيادة كمية الإنسولين.
- ج. تقلص قوي لا إرادي للعضلات.
- د. تحدث بسبب انسداد أحد الشرايين التاجية التي تمد القلب بالدم.
- هـ. زيادة مستوى الجلوكوز في مجرى الدم.
- و. حالة تصيب الفرد عند انخفاض إمداد الدماغ مؤقتاً بالدم.

## اسئلة مبادئ العلوم الصحية ٢ - الفصل الخامس

### السؤال الأول : اختاري الإجابة الصحيحة فيما يلي :

١. يشكل جسراً بين البرنامج التدريبي والحياة المهنية :			
أ-التدريب الداخلي	ب-التدريب الخارجي	ج-السيرة الذاتية	د-خطاب تقديم وظيفة
٢. يهتم به القسم الجامعي المسؤول عن التدريب بتصميمه وإدارته هو..... :			
أ-التدريب الداخلي	ب-التدريب الخارجي	ج-السيرة الذاتية	د-خطاب تقديم وظيفة
٣. قائمة مفصلة بنفقات المعيشة هي..... :			
أ-طلب التقدم للوظيفة	ب-السيرة الذاتية	ج-التدريب	د-الميزانية
٤. مصطلح Budget يعني :			
أ-طلب تقديم لوظيفة	ب-الميزانية	ج-السيرة الذاتية	د-التدريب



٥. جميع النفقات الآتية ثابتة ما عدا .....			
أ- مصاريف الطعام	ب- مصاريف المنزل	ج- بدل الإيجار	د- التبرعات
٦. مصطلح <b>Income</b> يعني .....			
أ- الدخل	ب- صافي الدخل	ج- إجمالي الدخل	د- الميزانية
٧. مبلغ المال المستحق للموظف مقابل ساعات عمله هو .....			
أ- الدخل	ب- صافي الدخل	ج- إجمالي الدخل	د- الميزانية
٨. مبلغ المال المستحق للموظف بعد جميع الاستقطاعات من الراتب : .....			
أ- الدخل	ب- صافي الدخل	ج- إجمالي الدخل	د- الميزانية
٩. السيرة الذاتية يشار إليها بالاختصار .....			
أ- <b>Job</b>	ب- <b>FAST</b>	ج- <b>Income</b>	د- <b>Resume</b>
١٠. طريقة تسمح لك بإظهار معرفتك وقدراتك ومهاراتك عندما تسعى إلى الحصول على وظيفة أو متابعة دراستك العليا :			
أ- المحفظة الوظيفية	ب- السيرة الذاتية	ج- الدخل	د- طريقة تقديم للوظيفة
١١. خطابات تحصل عليها ممن سبق لك التعامل معهم من مدرسين ومرشدين ومشرفين هو .....			
أ- الشهادة الجامعية	ب- خطاب السيرة الذاتية	ج- خطابات توصية	د- خطابات تقديم للوظيفة
١٢. نسخ عن سجلات الدرجات الدراسية أو أي شهادات حصلت عليها .....			
أ- المؤهلات والخبرات	ب- خطاب السيرة الذاتية	ج- خطابات توصية	د- خطابات تقديم للوظيفة
١٣. سجل المعلومات الخاصة بالفرد هو تعريف .....			
أ- المحفظة الوظيفية	ب- السيرة الذاتية	ج- الدخل	د- طريقة تقديم للوظيفة
١٤. اسمك وعنوانك ورقم هاتفك وعنوان البريد الإلكتروني هو .....			
أ- المهارات	ب- هدفك الوظيفي	ج- المعلومات الشخصية	د- خلفيتك الدراسية
١٥. المعرفة واستخدام الحاسب والتكنولوجيا يعبر عن .....			
أ- المهارات	ب- هدفك الوظيفي	ج- المعلومات الشخصية	د- خلفيتك الدراسية
١٦. اسم مدرستك وعنوانها والمعهد أو الجامعة التي تخرجت منها والدورات التي حصلت عليها يعبر عن .....			
أ- المهارات	ب- هدفك الوظيفي	ج- المعلومات الشخصية	د- خلفيتك الدراسية
١٧. المنظمات التي تنتمي إليها والخدمة الاجتماعية والجوائز المميزة التي حصلت عليها هو .....			
أ- المهارات	ب- النشاطات الأخرى	ج- المعلومات الشخصية	د- خلفيتك الدراسية
١٨. الشهادات المرتبطة بالعمل يعبر عنه .....			
أ- المهارات	ب- النشاطات الأخرى	ج- الخبرات والمؤهلات	د- خلفيتك الدراسية
١٩. المناصب التي شغلتها في السابق مع ذكر مكان العمل وتواريخ العمل ووصف موجز لمهامك يعبر عنه بـ .....			
أ- الخبرة الوظيفية	ب- النشاطات الأخرى	ج- المعلومات الشخصية	د- خلفيتك الدراسية
٢٠. ....			
أ- الإلتواء	ب- الكسر	ج- الخلع	د- حروق

**السؤال الثاني: ضعي علامة ( ✓ ) أمام العبارة الصحيحة و علامة ( x ) أمام العبارة الخاطئة**

✓	١-يشكل التدريب الداخلي جسراً بين البرنامج التدريبي والحياة المهنية .
✓	٢-من مهارات الحفاظ على الوظيفة التقيد بدوام العمل وجدوله .
X	٣-لا يلزم الالتزام بالقواعد اللغوية الصحيحة طيلة الوقت .
✓	٤-من مهارات الحفاظ على الوظيفة تحمل مسؤولية تصرفاتك . .
X	٥-لا يشترط الحصول على وظيفة جديدة قبل الاستقالة من وظيفتك .
✓	٦- يهدف خطاب التقديم أو التعريف إلى إعطاء فرصة الحصول على مقابلة عمل .
X	٧- لا يشترط الحصول على إذن الشخص قبل أن تذكره بين المراجع .
✓	٨- الصدق هو القاعدة الذهبية في السير الذاتية .
X	٩- عند تقديم الاستقالة يجب عرض أسباب تركك الوظيفة بسلبية .
✓	١٠- عند تقديم الاستقالة يجب ارسال إشعار مسبق دوماً .
X	١١- لا يعد تقديم خطاب الاستقالة أمراً مهماً .
✓	١٢- عند تقديم الاستقالة اطلب خطاب توصية لتضيفه إلى ملفك .
✓	١٣- خلال المقابلة الشخصية كن مهذباً وواثقاً من نفسك .
X	١٤- خلال المقابلة توقع الحصول على إجابة حاسمة في نهاية المقابلة .
X	١٥- خلال المقابلة اجب عن كل الأسئلة بدقة حتى ولو استغرق ذلك وقتاً طويلاً .
✓	١٦- اشكر المحاور على المقابلة في نهايتها .
X	١٧- خلال المقابلة أسأل أصحاب العمل مباشرة عن الراتب والمزايا الإضافية .

**السؤال الثالث : فسري السبب العلمي لما يلي:**

١. يجب أن نتعلم طريقة فعالة لإدارة اموالنا .  
لكي نتجنب الديون والأزمات المالية .
٢. بعد المقابلة من الأفضل ارسال رسالة الكترونية أو خطاب للمتابعة ولشكر صاحب العمل .  
لأن صاحب العمل بعد تقييم عدد من المتقدمين على الوظيفة يختار المرشح المناسب بناء على رسالة الشكر تلك .
٣. تصرف على طبيعتك أثناء المقابلة .

- لأنه إذا ظهرت بشخصية مصطنعة سيزيد من توترك .
- ٤ . لا تتحدث عن مشكلاتك الشخصية أو ظروف حياتك أثناء المقابلة .  
لأن ذلك سيؤثر سلباً على المحاور .
- ٥ . يجري صاحب العمل المقابلة الشخصية لطالب الوظيفة .  
لأنها تمنحه فرصة تقييمه شخصياً ، تسمح له لأن يخبرك بتفاصيل أكثر عن الوظيفة .
- ٦ . من الأفضل عمل نسخة رقمية من محفظتك الوظيفية .  
لكي تحدثها بطريقة سهلة وتتمكن من العودة إلى معلوماتك في حال فقدان المحفظة .
- ٧ . الصدق هو القاعدة الذهبية في السير الذاتية .  
لأن المعلومات المبالغ فيها أو شبه صحيحة يمكنها أن تحسرك الوظيفة بسبب المعلومات الخاطئة أو غير الدقيقة .

### السؤال الرابع : قارني بين كل من

#### ١ . اجمالي الدخل وصافي الدخل

من حيث	اجمالي الدخل	صافي الدخل
التعريف	إجمالي مبلغ المال المستحق للموظف مقابل ساعات عمله قبل أي خصومات من الراتب	مبلغ المال المستحق للموظف بعد جميع الاستقطاعات من الراتب

#### ٢ . التدريب الخارجي والتدريب الداخلي

من حيث	التدريب الخارجي	التدريب الداخلي
التعريف	يهتم به القسم الجامعي المسؤول عن التدريب بتصميمه وإدارته	يكون عادة في نهاية دراسة برنامج العلوم الصحية
	متطلب برنامج دراسة العلوم الصحية	يشكل جسراً بين البرنامج التدريبي والحياة المهنية
	لا يكون مدفوعاً في العادة	قد يكون مدفوعاً أو غير مدفوع أو مدفوعاً جزئياً
	يكون بزيارة مرفق الرعاية الصحية ومراقبة أو تطبيق المهارات التي تعلمتها	يطبق المعارف والمهارات التي اكتسبها في ظروف عمل حقيقية
	يختار أصحاب العمل موظفيهم من المتدربين الخارجيين	أصحاب العمل يوظفون أفضل المتدربين بعد اكتمال تدريبهم الداخلي

### السؤال الخامس : ضعي الرقم من العمود A أمام ما يناسبه من العمود

الرقم	العمود A	الرقم	العمود B
1	اسم مدرستك والمعهد أو الجامعة والدورات	٣	المعلومات الشخصية
2	سجل المعلومات الخاصة بالفرد .	٧	هدفك الوظيفي
3	اسمك وعنوانك ورقم هاتفك وايميلك .	١	خلفيتك الدراسية
4	المناصب التي شغلتها سابقاً وتواريخ العمل	٨	المهارات
5	الشهادات المرتبطة بالعمل .	٤	الخبرة الوظيفية
6	المنظمات التي تنتمي إليها والخدمة المجتمعية .	٦	النشاطات الأخرى
7	الوظيفة التي ترغب في العمل بها .	٥	الخبرات والمؤهلات
8	المعرفة واستخدام الحاسب والتكنولوجيا .	٢	السير الذاتية

## السؤال السادس : عددي ما يأتي

- ١ . إرشادات البحث عن وظيفة .
- ٢ . مهارات الحفاظ على الوظيفة .
- ٣ . الأسباب التي تدفع الموظف إلى طلب الاستقالة عن عمله .
- ٤ . الإجراءات عند تقديم طلب الاستقالة .
- ٥ . مصادر البحث عن فرصة عمل .
- ٦ . أهم الأقسام التي يتم ادراجها في السيرة الذاتية .
- ٧ . معلومات الوظيفية .
- ٨ . اهم الارشادات اثناء المقابلة الشخصية .
- ٩ . بعض الأمثلة على الأسئلة الشائعة اثناء المقابلة الشخصية .
- ١٠ . سمات الموظف الجيد .

## السؤال السابع :

. أكمل الجمل التالية حول سمات الموظف الجيد.

1. الالتزام [ القواعد اللغوية ] الصحيحة طيلة الوقت، سواء في الكلام أو الكتابة.
2. التمسك بنظرة [ إيجابية ] في العمل.
3. تحمل [ مسؤولية ] تصرفاتك.
4. الرغبة في [ تعلم ] أشياء جديدة.
5. الاستعداد لمتاعب [ العمل ] .

## السؤال الثامن:

املاً الفراغ بالعبارة المناسبة حول خطاب التعريف:

(الفرد - انطباع - مقابلة - طريقة كتابة - أصحاب العمل - التعريف - السيرة الذاتية)

يهدف خطاب [ التعريف ] إلى الحصول على [ مقابلة ] . لذلك، ينبغي لك أن تترك [ انطباعاً ] جيداً من خلال الخطاب. ويمكن إرسال [ السيرة الذاتية ] إلى [ أصحاب ] المحتملين حتى إذا لم يعلنوا عن فرصة عمل. ويُستحسن إرسال الخطاب إلى [ الفرد ] المعني عندما يكون ذلك ممكناً، لذلك، تحقق من [ طريقة كتابة ] اسمه.

### السؤال التاسع :

أي من التالي يجب إدراجه في السيرة الذاتية؟

- أ. اسمك
- ب. المراجع
- ج. اسم معلمك المفضل.
- د. الخبرة الوظيفية
- هـ. الشهادات المرتبطة بالعمل
- و. الإنجازات المبالغ بها.
- ز. الوظائف السابقة

### السؤال العاشر :

أربط المصطلح بالتعريف المناسب:

1. إجمالي الدخل  ج. أ. تشمل بدل الإيجار أو دفعات المنزل أو دفعات الخدمات وما شابه.
2. صافي الدخل  هـ. ب. تشمل البنود مثل الترفيه وشراء الملابس وما شابه، والتي تحدث
3. النفقات الثابتة  أ. ج. على أساس مخصص.
4. النفقات المتغيرة  ب. ج. إجمالي مبلغ المال المستحق للموظف مقابل ساعات عمله.
5. الميزانية  د. د. قائمة مفصلة بنفقات المعيشة.
- هـ. مبلغ المال المستحق للموظف بعد جميع الاستقطاعات من الراتب.