

تم تحميل وعرض المادة من :



موقع واجباتي

www.wajibati.net

موقع واجباتي منصة تعليمية تساهم بنشر حل المناهج الدراسية بشكل متميز لترتقي بمجال التعليم على الإنترنت ويستطيع الطلاب تصفح حلول الكتب مباشرة لجميع المراحل التعليمية المختلفة



حمل التطبيق من هنا



● قررت وزارة التعليم تدريس
● هذا الكتاب وطبعه على نفقتها



المملكة العربية السعودية

التربية الفنية

الصف الرابع الابتدائي

الفصول الدراسية الثلاثة

قام بالتأليف والمراجعة

فريق من المتخصصين



وزارة التعليم
Ministry of Education
2022 - 1444

طبعة ١٤٤٤ - ٢٠٢٢

ح) وزارة التعليم ، ١٤٤٣ هـ

فهرسة مكتبة الملك فهد الوطنية أثناء النشر

وزارة التعليم
التربية الفنية - الصف الرابع ابتدائي - الفصول الدراسية الثلاثة -
التعليم العام. / وزارة التعليم - الرياض ، ١٤٤٣ هـ

١٨٣ ص ٢١٤ × ٢٥,٥ سم

ردمك: ٩٧٨-٦٠٣-٥١١-١٧٦-٨

١- التربية الفنية - تعليم - السعودية
السعودية أ.العنوان

١٤٤٣/٩٤٨٨

ديوي ٣٧٢,٥

رقم الإيداع: ١٤٤٣/٩٤٨٨
ردمك: ٩٧٨-٦٠٣-٥١١-١٧٦-٨

حقوق الطبع والنشر محفوظة لوزارة التعليم
www.moe.gov.sa

مواد إثرائية وداعمة على "منصة عين الإثرائية"



IEN.EDU.SA

تواصل بمقترحاتك لتطوير الكتاب المدرسي



FB.T4EDU.COM



وزارة التعليم

Ministry of Education

2022 - 1444

بِسْمِ اللَّهِ الرَّحْمَنِ الرَّحِيمِ



الفصل الدراسي الثاني



وزارة التعليم

Ministry of Education

2022 - 1444

المحتويات

الوحدة الأولى : مجال الخزف

الصفحة	اسم الموضوع	الموضوع
٧٨ - ٨٦	تشكيل أواني بطريقة الحبال	الموضوع الأول
٨٧ - ٩٦	تشكيلات مبتكرة بطريقة الحبال	الموضوع الثاني

الوحدة الثانية : مجال الرسم.

الصفحة	اسم الموضوع	الموضوع
٩٩ - ١٠٤	التصوير من الطبيعة الصامتة	الموضوع الأول
١٠٥-١٠٧	تصميم الجرافيك	الموضوع الثاني
١٠٨		تقويم الوحدة.

الوحدة الثالثة : مجال الزخرفة.

الصفحة	اسم الموضوع	الموضوع
١١١-١١٥	التمائل الكلي في زخارفنا الإسلامية	الموضوع الأول
١١٦-١١٨	التمائل الكلي المتعاكس في زخارفنا	الموضوع الثاني
١١٩		تقويم الوحدة.



المشروع الفصلي		
الصفحة	اسم الموضوع	الموضوع
١٢٢	المشروع الفصلي	الموضوع الأول
الصفحة	الموضوع	
١٢٤-١٢٣	فهرس الأشكال	
١٢٦-١٢٥	مراجع المجالات	

الوحدة الأولى

مجال الخزف

الموضوعات

الموضوع الأول:

تشكيل أواني بطريقة الحبال.

الموضوع الثاني:

تشكيلات مبتكرة بطريقة الحبال.



وزارة التعليم

Ministry of Education

2022 - 1444

أهداف مجال الخزف:

- ١ معرفة المصدر الكيميائي لأنواع الطين المختلفة.
- ٢ معرفة طرائق التشكيل بالحبال الطينية وطرائق الزخرفة بها.
- ٣ تشكيل أوانٍ خزفية باستخدام الحبال الطينية وزخرفتها.
- ٤ إدراك أهمية التنوع في أشكال الخزف المنتجة.
- ٥ معرفة إسهامات الخزاف الشعبي في صناعة الفخار المحلي.
- ٦ الإلمام ببعض المصطلحات التي تساعد في التحدث والكتابة عن مجال الخزف.





تشكيل أواني بطريقة الحبال

الموضوع الأول:



تعتبر صناعة الفخار من أقدم الحرف التي مارسها الإنسان منذ فجر التاريخ؛ لتلبي حاجاته وأغراضه النفعية المتنوعة. ومن الأسباب التي ساعدت على ظهور هذه الصناعة وانتشارها توافر مادة الصلصال وسهولة الحصول عليه، فاستخدمها الإنسان في تشكيل الأواني بطرائق متنوعة. وتعدّ طريقة التشكيل اليدوي والبناء بالحبال الطينية إحدى الطرائق المستخدمة في التشكيل منذ ما يقرب من ستة آلاف سنة، وما زال استخدامها شائعاً حتى الآن، الأشكال (١-٢-٣).

طرائق التشكيل:



الشكل (٢)
طريقة الشرائح.

الشكل (١)
طريقة الضغط.



الشكل (٣)
طريقة الحبال.



آنية الحبال عبر التاريخ:



لنتأمل معاً نماذج لأوانٍ فخارية أثرية شكلت بطريقة الحبال، الأشكال (٤ - ٥ - ٦).



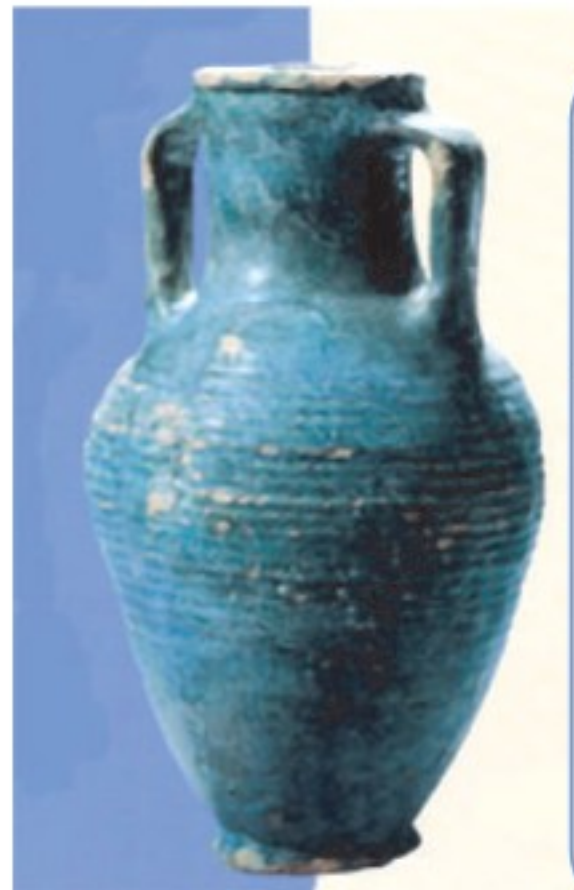
الشكل (٥)

إناء من العصر الإغريقي.
الأبعاد: الارتفاع (٤٢) سم.
المتحف اليوناني الروماني
في الإسكندرية.



الشكل (٤)

إناء من عصر الأسرات (الدولة القديمة) الحضارة الفرعونية.
الأبعاد: الارتفاع (١٥) سم، المتحف المصري القاهرة.



الشكل (٦)

إناء من القرن الثالث
- الرابع هجري،
المتحف الوطني مركز
الملك عبدالعزيز
التاريخي في الرياض.

إن المتتبع للنماذج السابقة يجد أن طريقة التشكيل بالحبال قد استخدمت بمهارة عالية، حيث نلاحظ أن أشكال الأواني قد أخذت استدارتها الكاملة وظهر التناسب بين أجزائها، فتحققت الانسيابية في البناء العام لهيكلها، مما يدل على مقدار المهارة التي وصل إليها صنّاع هذه الأواني (الخزافون) منذ القدم.

الخامات والأدوات:



لنتمكّن من تشكيل آنية بطريقة الحبال يلزمنا الخامات والأدوات التالية: الشكل (٧)
(قطعة من الطين الصلصال، دفر، لوح خشبي، سلك، مفرش نايلون، مناديل ورقية، طينة سائلة).



الشكل (٧)

تعريف:



الطينة السائلة: هي عبارة عن طينة يضاف إليها الماء بمقدار معين لنحصل على درجة من السيولة المناسبة واللزوجة المعتدلة.



خطوات التشكيل بطريقة الحبال:



نظهر مهارتنا في تشكيل أنية بطريقة الحبال، مسترشدين بخطوات العمل في الشكل (٨).



(الخطوة الأولى)



نقطع أجزاء متساوية من الكتلة الطينية.



(الخطوة الثانية)



نرقق قطعة الطين باليد؛ ليسهل تشكيلها.



(الخطوة الثالثة)



ندحرج قطعة الصلصال على سطح مستوٍ إلى الأمام والخلف.

الشكل (٨)

نستمرُّ بالبناء حتى نصل إلى الارتفاع المطلوب، الشكل (٩).



(الخطوة الرابعة)



نبدأ بلف الحبل لتشكيل قاعدة الإناء.



(الخطوة الخامسة)



ندمج الحبال (سطح القاعدة العلوي) بالدفلة من الأعلى إلى الأسفل.



(الخطوة السادسة)



نحدث خدوشاً على حافة القاعدة؛
لثبيت الحبل الأول.

الشكل (٩)



نراعي تناسب محيط القاعدة مع أقصى اتّساع للآنية، شكل (١٠).



(الخطوة السابعة)



ندهن حافة القاعدة بالطينة السائلة؛
لتساعد على ربط الحبل بالقاعدة.



(الخطوة الثامنة)



نتّم بناء الشكل باستدارة الحبل الطيني
على القاعدة ويقطع عن تلاقي أطرافه.



(الخطوة التاسعة)



يلحم الحبل مع القاعدة من الداخل
باستخدام الدفرة.

الشكل (١٠)

طرائق دمج الحبال:



١- يمكن أن تكون عملية الدمج من داخل الإناء والإبقاء على شكل الحبال من الخارج، الشكل (١١).

٢- ندمج الحبال من الخارج للحصول على سطح أملس مع إبقاء شكل الحبال من الداخل، الشكل (١٢).

٣- دمج الحبال من الداخل ومن الخارج للحصول على قوة تماسك أكبر، الشكل (١٣).



الشكل (١٣)



الشكل (١٢)

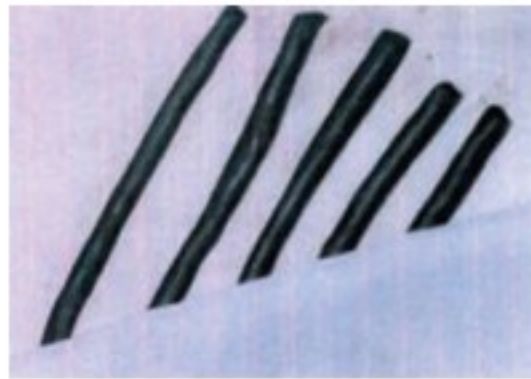


الشكل (١١)

توصيات عند التشكيل بالحبال:



- على الرغم من بساطة التشكيل بالحبال وسهولة التعامل معها إلا أنه يجب مراعاة التالي:
- الضغط الخفيف بباطن الكفين على قطعة الصلصال أثناء برمها لعمل الحبل.
- اختيار ثخانة متساوية لجميع الحبال اللازمة لبناء القطعة الواحدة.
- للإسراع في العمل يمكن تحضير عدد مناسب من الحبال الصلصالية المتماثلة في الثخانة، وتغطيتها بقطعة قماش رطبة، وتغليفها بالنايلون؛ حتى لا تتشقق وتصبح غير صالحة للتشكيل، الشكل (١٤).



الشكل (١٤)



- يمكن تنفيذ القاعدة بطريقة الشرائح بحيث تفرد الطينة بالنشابة، الشكل (١٥).



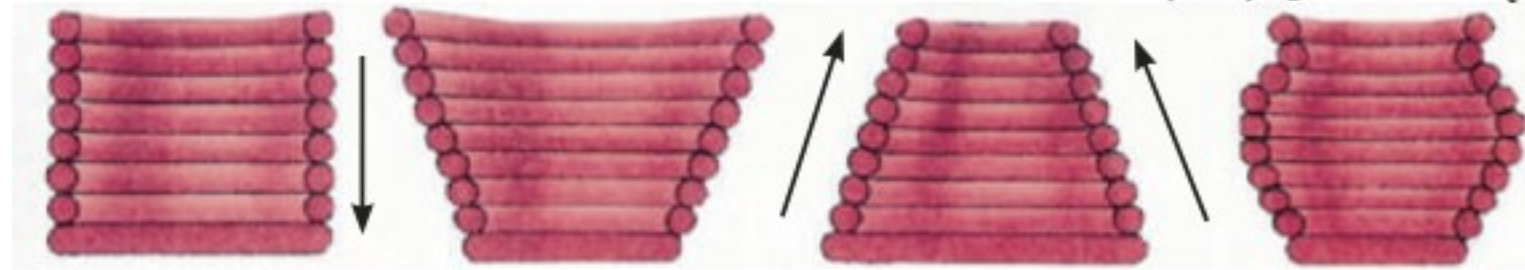
الشكل (١٥)

- يعمل باترون من الورق، وتقص الشريحة بمقاس الباترون، الشكل (١٦).



الشكل (١٦)

- إحداث خدوش على القاعدة، ثم وضع طبقة من الصلصال السائل للمساعدة في لصق الحبل.
- الضغط واللصق بلطف وعناية عند دمج الحبال للحفاظ على تصميم الشكل وتوازنه وتماثله.
- يمكن دمج الحبال من الداخل وترك شكل الحبال من الخارج، كما يمكن تنفيذ العكس أيضاً.
- يمكن دمج الحبال من الداخل والخارج معاً.
- يفضل التوقف عن العمل لفترة بعد بناء عدة حبال؛ حتى لا يتسبب ثقل الحبال الجديدة في هبوط القطعة، خاصةً إذا كان العمل يتطلب عدداً كبيراً من الحبال.
- دفع الحبال للخارج تدريجياً عند الرغبة في توسيع الإناء، ودفعها للداخل تدريجياً عند الرغبة في تضيق الإناء، الشكل (١٧).



الشكل (١٧)

نشاط (١):



أبحث في الشبكة العنكبوتية عن صور لما ابتدعته يد الفنان الشعبي وضمّنها كراستك.

نشاط (٢):



نشهد في الشكل (١٨)، عجائن شكلت بطريقة الحبال؛ لنفكر في خامات أخرى يمكن التشكيل بها بهذه الطريقة.



الشكل (١٨)

نشاط (٣):



نقوم بتشكيل أنية مكونة من جزأين، الشكل (١٩)، ثم ندمج الجزأين، الشكل (٢٠) لنحصل على أنية متكاملة، الشكل (٢١) وخلال عملية التنفيذ نفكر في المبررات التي تدعو لتشكيل نصفين منفصلين (جزء علوي، وجزء سفلي) ومن ثم دمجهما.



الشكل (٢١)



الشكل (٢٠)



الشكل (١٩)





الموضوع الثاني: تشكيلات مبتكرة بطريقة الحبال

يُعدُّ هذا العصر من أكثر العصور التي ظهر فيها التنوع الحرّ في استخدام التشكيل اليدوي بشكل عام واستخدام الحبل الصلصالي بشكل خاص، ذلك لأن تشكيل الحبال وتوزيعها على بنية الشكل يعطي فرصاً غير محدودة للابتكار، كما يمكن استخدامها في شكل إضافات جمالية.

مفهوم الابتكار:

هو القدرة على استخدام الأفكار والمعلومات والأدوات الموجودة بطريقة مستحدثة وفريدة.^(١)

فإذا تأملنا الحبل الطيني في الأعمال الفنية نجده قد اتخذ أشكالاً كثيرة، وتحرك في اتجاهات عدة، وله من الطواعية وقابلية التشكيل. ووراء هذا التنوع وهذه المغايرة جرأة الفنان وتمكّنه من التصميم وتمتّعه بمهارة التنفيذ.

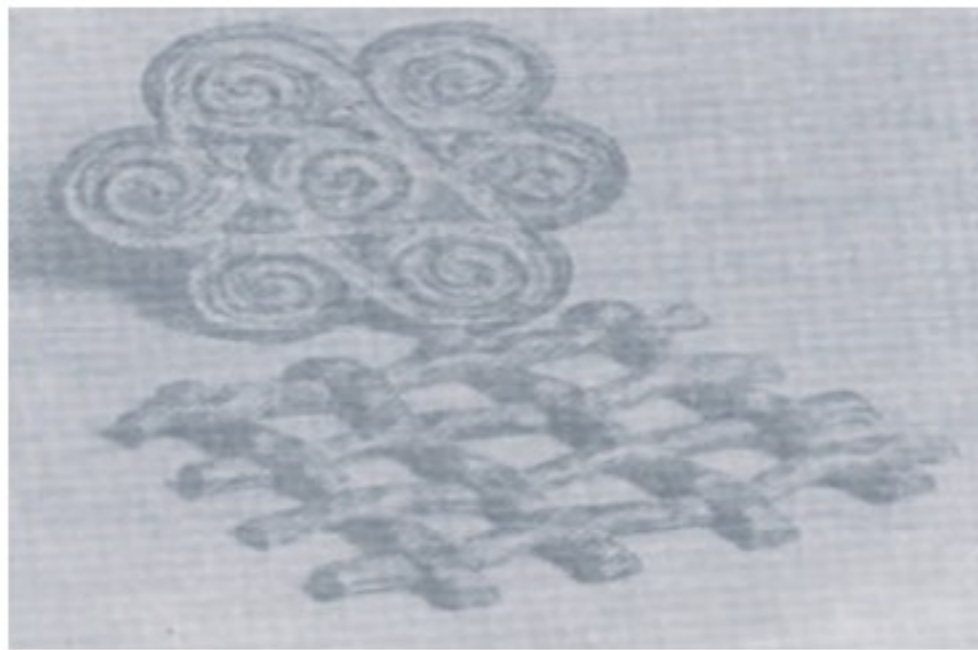
لنتأمل صورة المجسم الجمالي الذي شكّل يدوياً بالحبال الصلصالية من قبل مجموعة من طلاب كلية الفنون، لقد ابتكروا طريقة البناء عندما أرادوا إعلان رغبتهم في الخروج من تصنيع الأشكال التقليدية إلى حيز التعبير، الشكل (٢٢)، (لنستشعر معاني من وراء هذا الشكل).



الشكل (٢٢)

(١) عبدالفتاح. د. اسماعيل (٢٠٠٣) الابتكار وتنمية لدى أطفالنا (الطبعة ١). مدينة نصر: مكتبة دار الكتاب، ص ١٦-١٧. بتصرف.

بطريقة الحبال يمكننا عمل أشكال متعددة متنوعة ومبتكرة كما في الشكل (٢٣).



الشكل (٢٣)

مجموعة من الأشكال المتعددة بطريقة الحبال.

نستعمل طريقة التشكيل بالحبال؛ للحصول على قطع ذات بناء زخرفي.



خطوات التشكيل:



نسترشد بالخطوات في الشكل (٢٤)، مع الحرص على ابتكار أشكال مغايرة.



(الخطوة الأولى)



نقوم بوضع قطعة مسطحة من الصلصال لتشكيل القاعدة.



(الخطوة الثانية)



نشكل حبلًا ويوضع في تماس مع القاعدة وحافة الإناء، ثم يدمج الحبل مع القاعدة باستخدام الأصابع.



(الخطوة الثالثة)



نشكل حبلًا على أي هيئة زخرفية، وعند وضعه يتم التأكد بأنه يلامس الحبل السابق.

نكمل العمل مستعينين بالشكل (٢٥).

الشكل (٢٤)



(الخطوة الرابعة)



نثبت الحبال الصلصالية متنوعة الأشكال تباعاً داخل الإناء بدقة، والتأكد من تماسك الحبال.



(الخطوة الخامسة)



الاستمرار بإضافة الحبال حتى الوصول إلى الأعلى، ويملاً الفراغ، ثم يوضع لوح من الخشب فوق حافة الإناء.



(الخطوة السادسة)



يتم مسح الإناء من الخارج وعمل خطوط زخرفية.



(الخطوة السابعة)



يستكمل العمل بوضع لمسات نهائية ويترك ليجف ببطء ويتم تغطيته ببلاستيك يحتوي على فتحات صغيرة، ويمكن عمل أشكال متعددة متنوعة ومبتكرة بنفس الطريقة، كما يمكننا تشكيل هيئات مختلفة للأواني والفخاريات بنفس الطريقة.

الشكل (٢٥)

نشاط (١):



- أمامنا الشكل (٢٦) لأعمال فنية شكّلت بالحبال الصلصالية، لتأملها ثم نقوم بالتالي:
- نصف الاختلافات التي ظهرت في شكل وهيئة الحبال.
 - هل اختلف سُمك الحبال بين الأعمال؟ وهل اختلف سُمكها في أجزاء العمل الواحد؟
 - هل ظهرت ملامس وتأثيرات على سطح الحبال؟ هل اتّسمت الأعمال بالابتكار؟
 - هل كل الأعمال التي نشاهدها لها وجه نفعي؟
 - ما المقترحات التي يمكننا إجراؤها على النماذج الجمالية لتصبح أعمالاً نفعية؟

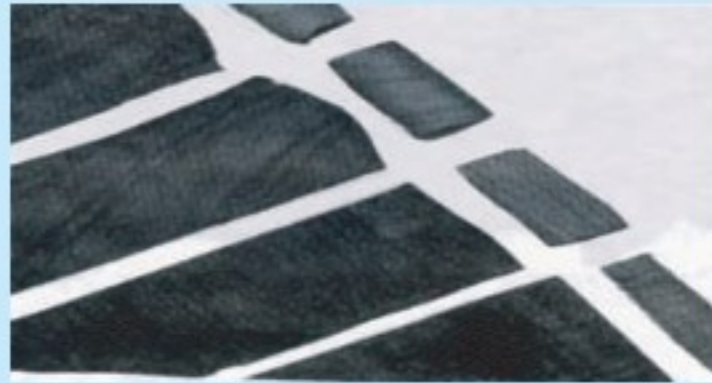


الشكل (٢٦)

يمكننا أن نشكل حبالاً رفيعة جداً أو سميكة من الصلصال؛ لتكون محوراً لعمل فني مبتكر للنماذج التالية، الشكل (٢٧).



الشكل (٢٧)



الشكل (٢٨)

وللحصول على حبال مزخرفة يمكن دحرجتها على أسطح ذات ملامس، وبضغط بسيط سينتقل النقش على الحبل، الشكل (٢٨).
لنفكر في أسلوب آخر لإحداث ملامس للحبال التي نقوم بتشكيلها.

نشاط (٢):



- ارتبط مفهوم الابتكار بمدى قدرة الفنان على التنوع في صياغته الأشكال وما يقوم بإنتاجه بغرض تقديم حلول جديدة وبغرض الإبهار كذلك.
- هل تتسم الأواني التي أمامنا بالجدة والحدائة والابتكار؟ لنلاحظ الشكل (٢٩).
 - هل هي مبتكرة أم أن بها خللاً يجب تصويبه؟



الشكل (٢٩)

نقوم بمحاولة تشكيل هيئة مبتكرة للحبال، مستفيدين من الأفكار التي أمامنا، الشكل (٣٠ - ٣١).



الشكل (٣١)



الشكل (٣٠)

نشاط (٣):



- نلاحظ في النماذج الواردة أمامنا في الشكل (٣٢)، أن الحبل الصلصالي اتخذ هيئة الحبل وقد استخدم في شكل إضافات جمالية، لتحدث عن جماليات الفكرة، وهل نصفها بأنها أعمال مبتكرة؟ ولماذا؟

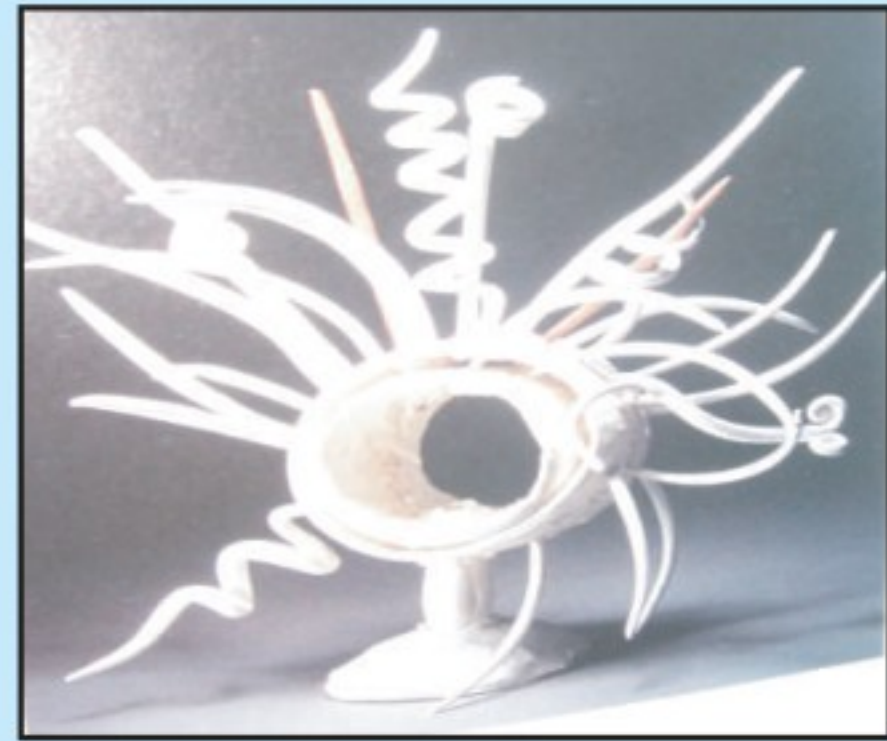


الشكل (٣٢)

نشاط (٤):



- لتحدث عن حركة الحبال في النماذج التالية، الشكل (٣٣)، ونلاحظ أيها أكثر ابتكاراً؟ وما الشكل الذي نفضل؟



الشكل (٣٣)

نشاط (٥):



- النماذج في الشكل (٣٤) سُكِّت بخامات وأساليب مختلفة، هل يمكننا أن نستوحي منها أشكالاً مبتكرة ننفذها بالطينة الصلصالية بطريقة الحبال؟ لنقم بمحاولة تجريبية، وحتماً - بإذن الله - سنتمكن من ذلك؛ لما نتمتع به من موهبة ومهارة.



الشكل (٣٤)

نشاط (٦):



- ابحث في المواقع الفنية على الشبكة العنكبوتية عن مواقع أخرى لأعمال خزفية سُكِّلت بطريقة الحبال لفنانين محليين وعرب وعالميين.
- لنجمع صور بعض الأعمال التي حازت على إعجابنا، ونسجل اسم الفنان، ونحتفظ بالمصورات في ملفنا الفني الخاص، ثم نعرض على زملائنا ومعلمنا ما قمنا بعمله.

تقويم الوحدة:



السؤال الأول: اختر الإجابة الصحيحة من بين الأقواس فيما يلي:

١. من أقدم الحرف التي مارسها الإنسان منذ فجر التاريخ؛ لتلبي أغراضه النفعية. (الصيد - صناعة الفخار - الزراعة).

٢. الخامات والأدوات الأساسية في صناعة الأواني الخزفية. (البلاستيك - الحديد - الطين).

السؤال الثاني: ضع علامة (✓) أمام العبارة الصحيحة، وعلامة (✗) أمام العبارة غير الصحيحة فيما يلي:

١. تُعدّ طريقة التشكيل اليدوي إحدى الطرائق المستخدمة في التشكيل من قرابة ستة آلاف سنة. ()

٢. تميّز هذا العصر باستخدام الصلصال في بناء العمل الخزفي. ()

٣. يتم تغطية الفخار ببلاستيك ويترك حتى يجف ببطء. ()

السؤال الثالث: عرف الطينة السائلة:

.....
.....





الوحدة الثانية

مجال الرسم

الموضوعات

الموضوع الأول:

التصوير من الطبيعة

الصامتة.

الموضوع الثاني:

تصميم الجرافيك.



أهداف مجال الرسم:

- ١ دراسة العناصر الشكلية من خط وشكل ولون بتوسُّع في أعمال فنية مناسبة.
- ٢ التعبير عن الانفعالات الوجدانية وملاحظة المعاني التعبيرية في الشكل واللون ورموز العمل الفني.
- ٣ دمج مهارات الرسم والزخرفة مع المجالات الأخرى في عمل تصميمات نفعية ذات طبيعة تربوية وجمالية.
- ٤ التعرف على خبرات الرسم والتظليل بقلم الرصاص لإبراز التجسيم لرسوم من الطبيعة الصامتة.
- ٥ مناقشة العلاقات في القيم التشكيلية المتوفرة في الأعمال الفنية المنجزة.
- ٦ التدريب على وصف وتحليل الأعمال المنتجة في الصف.





التصوير من الطبيعة الصامتة

الموضوع الأول

يعتبر رسم الطبيعة الصامتة من المواضيع التي تساعد على تعلم أصول الرسم. ويقصد بالطبيعة الصامتة تلك الأشكال الثابتة التي توضع أمام الرسّام ليرسمها، مثل: الفواكه والخضراوات، أو أي أشكال هندسية، أو عضوية لها قابلية السكون وعدم الحركة، الشكل (٣٥).

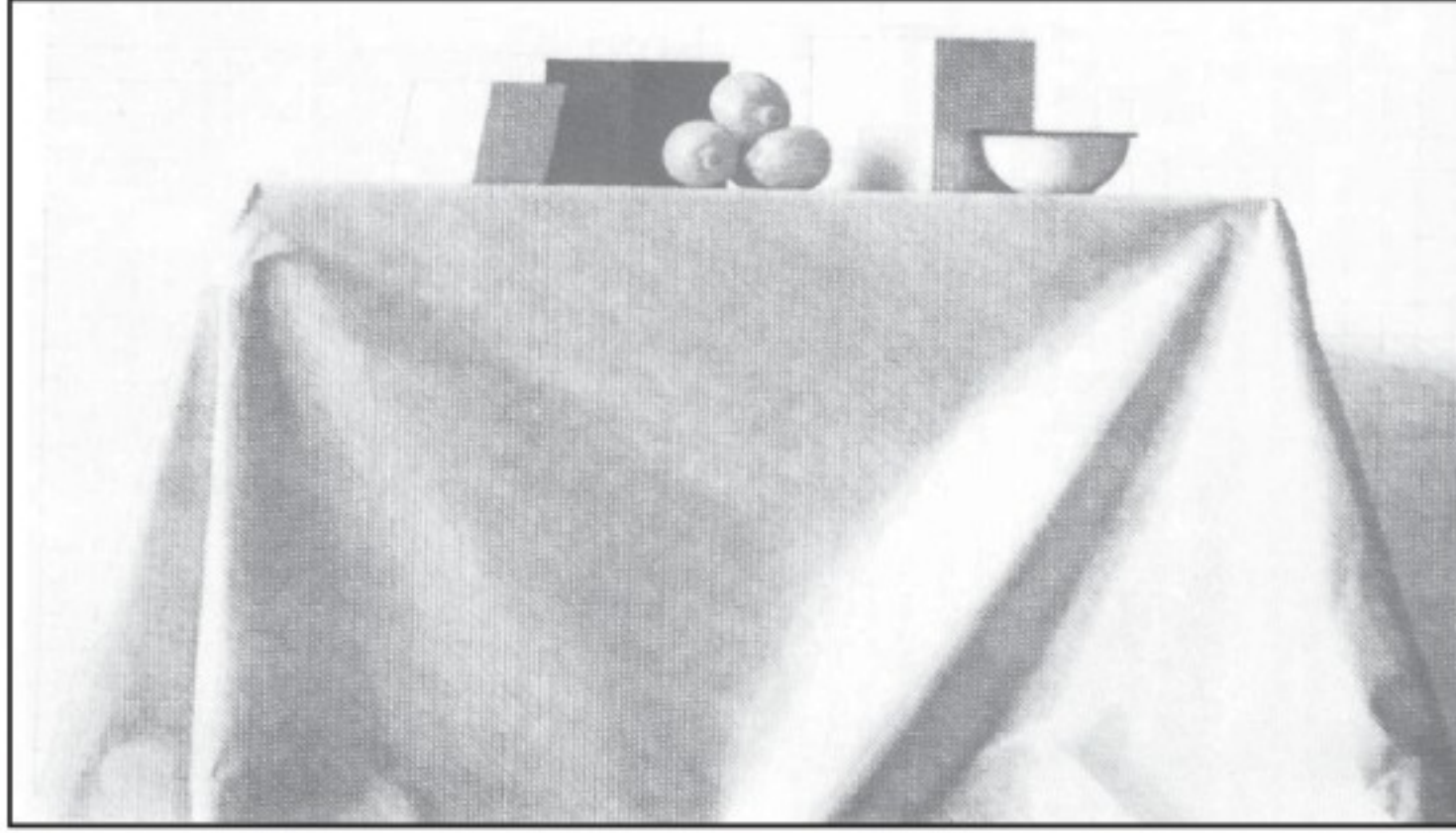


الشكل (٣٥)

لوحة للفنان الفرنسي بول سيزان ألوان زيت على توال قماش (١٨٩٥ - ١٩٠٠م).

مميزات الطبيعة الصامتة:

١. تمنح الرسّام الفرصة للرؤية الصحيحة للأشكال المراد رسمها نظراً لخاصية ثباتها.
٢. تساعد على اختيار موضوع معين، مثل مجموعة فواكه، أو أواني منزلية، أو مجموعة زهور.
٣. تساعد على التحكم في الإضاءة ومصدرها والملامس وتنوعها، الشكل (٣٦).



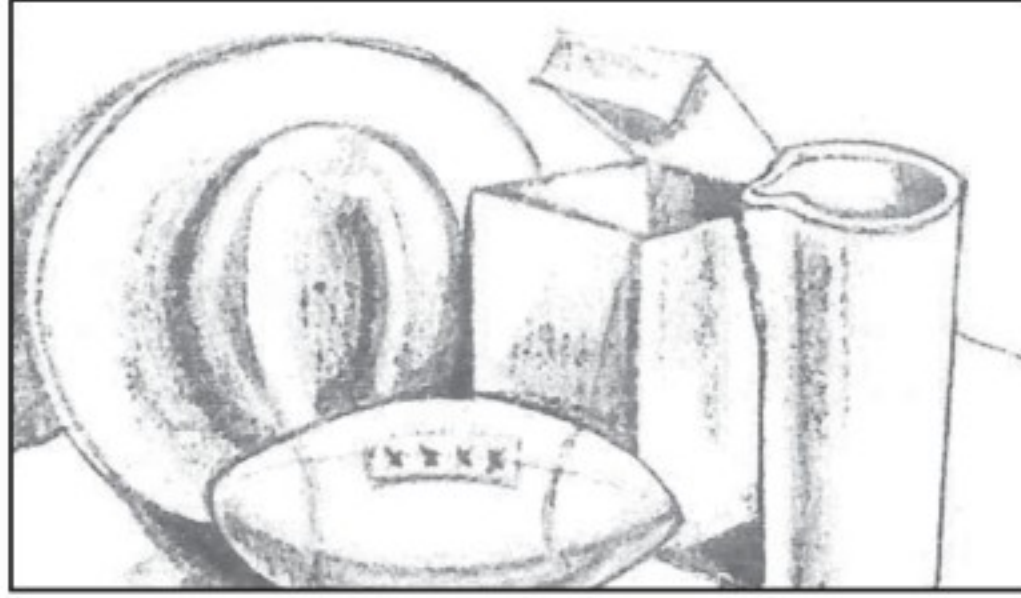
الشكل (٣٦)

لوحة مراسم ملونة للفنان وليم بييري.

نشاط (١)

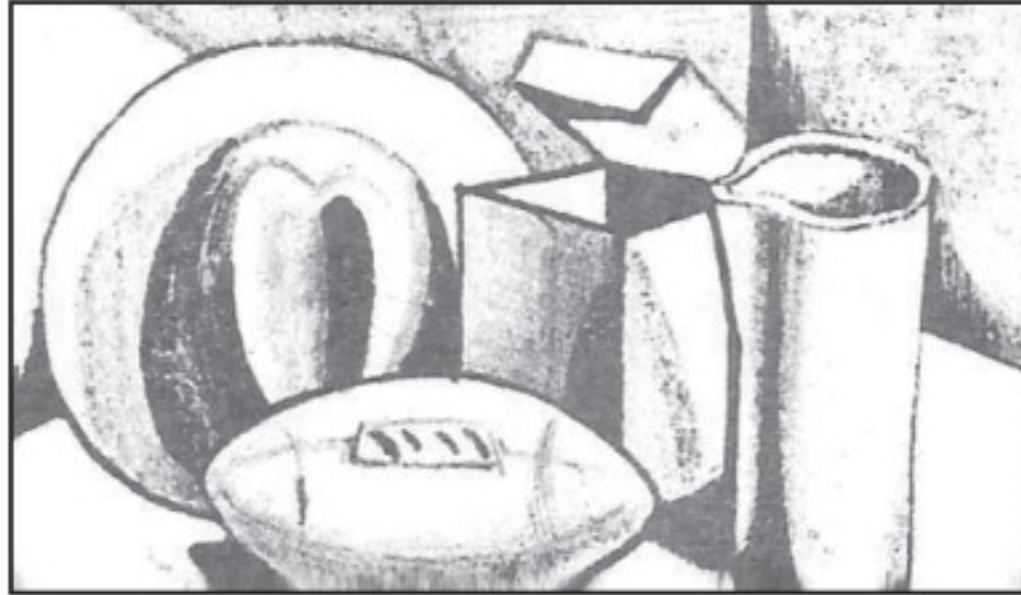
يستخدم الرسّامون عادة تقنيات وأساليب لرسم الطبيعة الصامتة، سنستعرض منها مايلي:
الأشكال الآتية (أ٣٧ - ب٣٧ - ج٣٧) للوحة واحدة في أوضاع مختلفة، لندقق معاً فيها ولنكتشف التغيرات الحاصلة فيها.

أولاً: الشكل (٣٧ أ) ظلّ الفنان العناصر المرسومة؛ لتبدو كأنها ذات أبعاد ثلاثية، لاحظ أن التظليل هو تغيير تدريجي من الفاتح إلى الغامق.
أين نرى التظليل في هذه اللوحة؟



الشكل (٣٧ أ)

ثانياً: الشكل (٣٧ ب) زاد الفنان في نسبة الغامق والفاتح حتى أحدث ما يُعرف في لغة الفن بـ (التضاد)، انظر إلى الأماكن التي تجد فيها هذا التضاد، في درجات الفاتح والغامق.



الشكل (٣٧ ب)

ثالثاً: في الشكل (٣٧ ج) تمكّن الفنان من رسم بعض الأشكال وتلوينها بدرجات مختلفة، مما جعل اللوحة تبدو كتصميم مسطح، فبدت الأشكال المرسومة ليست ثلاثية الأبعاد.

نشاط (٢)

هل لا تزال الأشكال ثلاثية الأبعاد؟
لنلاحظ كيف وضع الفنان الأشكال المراد رسمها في تكوين حقق به عنصر الوحدة.



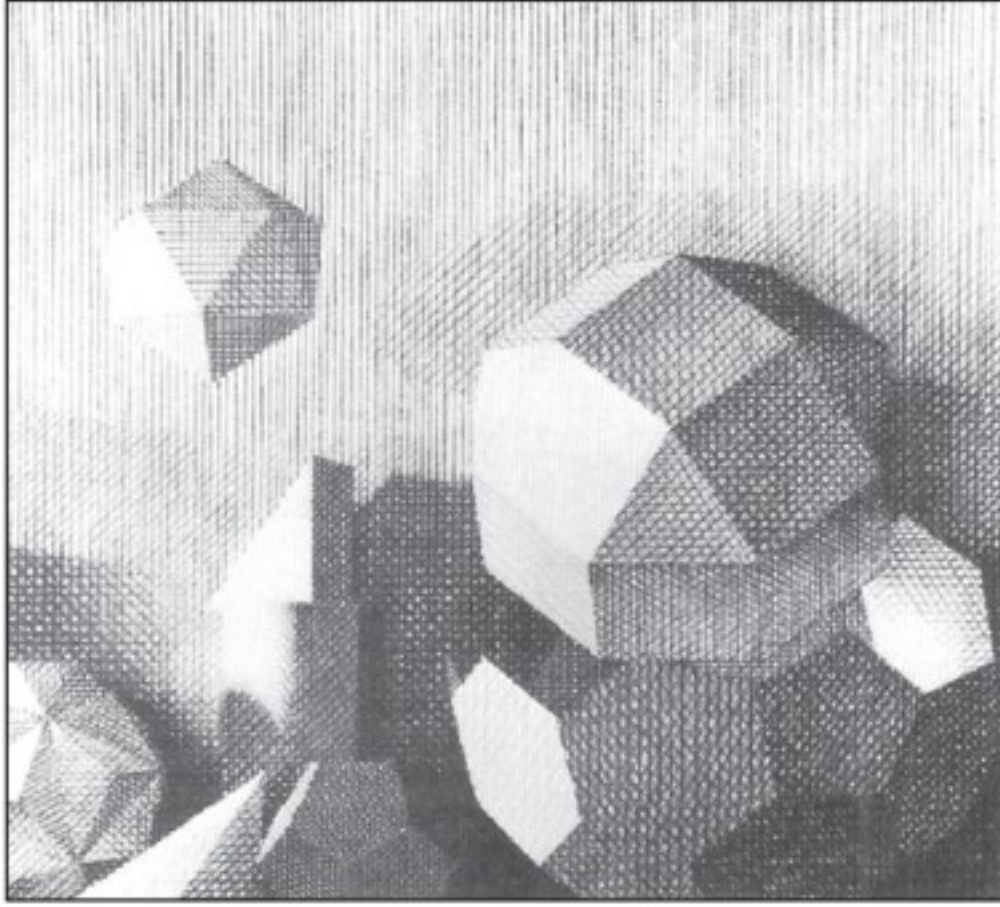
الشكل (٣٧ج)

نشاط (٣)

وقد اشتهر العديد من الفنانين في عصور مختلفة برسم الطبيعة الصامتة، وبأساليب متفاوتة، مثل: بول سيزان، وبابلو بيكاسو، ووليم بييري. وعلى المستوى المحلي برز الفنان عبد الحليم رضوي، ومحمد السليم، وعبد الجبار اليحيى وغيرهم من الفنانين. لنلاحظ الأشكال (٣٨ - ٣٩ - ٤٠).
لننظر إلى اللوحات في الأشكال ولنحدد الآتي:



- ١- ما اللوحات التي تقارب الشكل الطبيعي؟
- ٢- ما اللوحات التي لا تماثل الأشكال الموجودة في الطبيعة؟
- ٣- أيهما تفضل؟ ولماذا؟



الشكل (٣٨)

الفنان وليم بييري.



الشكل (٤٠)

مزهريّة على منضدة (زيت على قماش) الفنان
السعودي عبدالحليم رضوي.



الشكل (٣٩)

لوحة طبيعة صامتة للفنان الإسباني بيكاسو.

والعمل الفني الجيد يجب أن تتوفر فيه عدد من الأسس المهمة لنجاح التكوين وهي:

- الوحدة: وتعني وحدة عناصر العمل الفني، وتشمل وحدة الشكل، وحدة الأسلوب، ووحدة الفكرة، وتتحقق الوحدة عن طريق (التقارب، التلامس، وتراكب العناصر)، بحيث تكون أمام بعضها أو داخل بعضها.
- الاتزان أو التوازن: هو تعادل القوى المضادة بالعمل الفني مما يشعر المتلقي بالارتياح وعدم الشعور بالقلق، وقد يكون التوازن تقليدي وهو ظهور العناصر الموجودة بالنصف الأيمن من التكوين بنفس المنظر بالنصف الأيسر من التكوين، وقد يكون التوازن غير تقليدي وهو ما يجعل العناصر الموجودة في التكوين غير متماثلة أو متساوية ما بين النصف الأيمن والنصف الأيسر.
- مركز الاهتمام: هو النقطة الأساسية في التكوين والتي تجذب عين المتلقي ليدخل إلى العمل الفني.
- الإيقاع: ويعني تكرار الكتل، أو المساحات التي يتكون منها العمل الفني.
- الانسجام: وهو وحدة العمل من حيث الأسلوب ويعني التوافق في تنظيم عناصر العمل الفني من حيث الألوان، والخطوط، والقرب والبعد، والمساحة، والكتلة.
- التضاد والتباين: وهو الجمع بين الأطراف المتناقضة في العمل الفني

نشاط (٤)

لنختار أشكالاً من الطبيعة ونرسمها مع مراعاة أسس التكوين .





تصميم الجرافيك

الموضوع الثاني



في عالمنا المعاصر تنوّعت أنواع الفنون، فهناك فن الرسم وفن الطباعة والنحت والخزف وغيره من الفنون، ومع تطور الإنسان وتعدّد حاجاته أصبحت التصميمات المطبوعة التي تُعرف بفن الجرافيك جزءاً من ثقافة الإنسان المعاصر.

ومصدر كلمة جرافيك في الأصل كلمة أجنبية مشتقة من كلمة «جرافوس»، ويقصد بها الخط المكتوب أو المرسوم، وقد اختلف في تسميته باللغة العربية، فأطلق على: فنون الحفر، الفنون المطبوعة، التصميم الطباعي، فنون الجرافيك.

والتصميم الجرافيكي في معناه العام هو إنشاء أعمال فنية، بما فيها معالجة الألواح الخشبية، والمعدنية والحجر بالاعتماد على (الصور التوضيحية، الكلمات، الرموز .. الخ) والألوان معاً بهدف الحصول على أسطح طباعية ذات تشكيلات مختلفة، وتشمل الرسوم التوضيحية والكرتونية التي تنتج بواسطة الحاسب الآلي أو التطبيقات الرقمية في الأجهزة الذكية، الشكل (٤١).



الشكل (٤١)

لوحة حفر جرافيك للفنان السوداني محمد خليل بعنوان أرض مشتركة.

فن الجرافيك

إن تاريخ فن الجرافيك تاريخ قديم قَدَم الإنسان، إلا أنه عُرِف وانتشر مع انتشار الطباعة والتوسع في فنون النشر والدعاية والإعلان وتغليف المنتجات. حيث تُمثل الفنون الجرافيكية جوانب فنية وبنفعية هامة في مجالات الدعاية والإعلان في عصرنا الحديث، كتصميم الكتب والجرائد والمجلات وبطاقات المعايدة وملصقات المنتجات الإعلانية وغيرها، كما في النماذج الآتية، الأشكال (٤٢-٤٣-٤٤-٤٥-٤٦-٤٧).

مجالات استخدام فنون الجرافيك

يستخدم التصميم الجرافيكي في جوانب جمالية وبنفعية عديدة من أهمها مجال :

- ١- الدعاية والإعلان.
- ٢- تصميم المطبوعات وأغلفة الكتب.
- ٣- تصميم الشعارات والرموز.
- ٤- تصميم المواقع الإلكترونية.



الشكل (٤٤)



الشكل (٤٣)



الشكل (٤٢)



الشكل (٤٧)



الشكل (٤٦)



الشكل (٤٥)



نشاط (١)



- اختاري الرمز المعبر عن الفكرة المراد إيصالها للمتلقي في الشكل (٤٢) ؟
- في الأشكال (٤٣، ٤٤، ٤٥، ٤٦، ٤٧) وظيفة إعلانية لنحدد شكلين منها () و ().

نشاط (٢)



أختار فكرة تصلح لعمل بطاقة دعوة بمناسبة إجراء مسابقة للرسم في مدرستي، وأعبّر عنها بطريقة إبداعية باستخدام الرسم مع الكتابة، متذكراً ما عملته في درس عمل بطاقة معايدة.

تقويم الوحدة:



السؤال الأول: ضع /ي علامة (✓) أمام العبارة الصحيحة، وعلامة (x) أمام العبارة غير الصحيحة فيما يأتي:

١. رسم الطبيعة الصامتة من المواضيع التي لا تساعد على تعلم أصول الرسم. ()
٢. من أشهر الفنانين العالميين في رسم الطبيعة الصامتة الفنان بول سيزان. ()
٣. مصدر كلمة جرافيك مصطلح أجنبي مشتق من كلمة جرافوس. ()

السؤال الثاني: عرف /ي كل من:

- أ. التضاد في الفن
- ب. الجرافيك

السؤال الثالث: اذكر /ي ثلاثة من مجالات استخدام فنون الجرافيك؟

١.
٢.
٣.





الوحدة الثالثة

مجال الزخرفة

الموضوعات

الموضوع الأول:

التماثل الكلي في زخارفنا
الإسلامية.

الموضوع الثاني:

التماثل الكلي المتعاكس
في زخارفنا.



أهداف مجال الزخرفة:

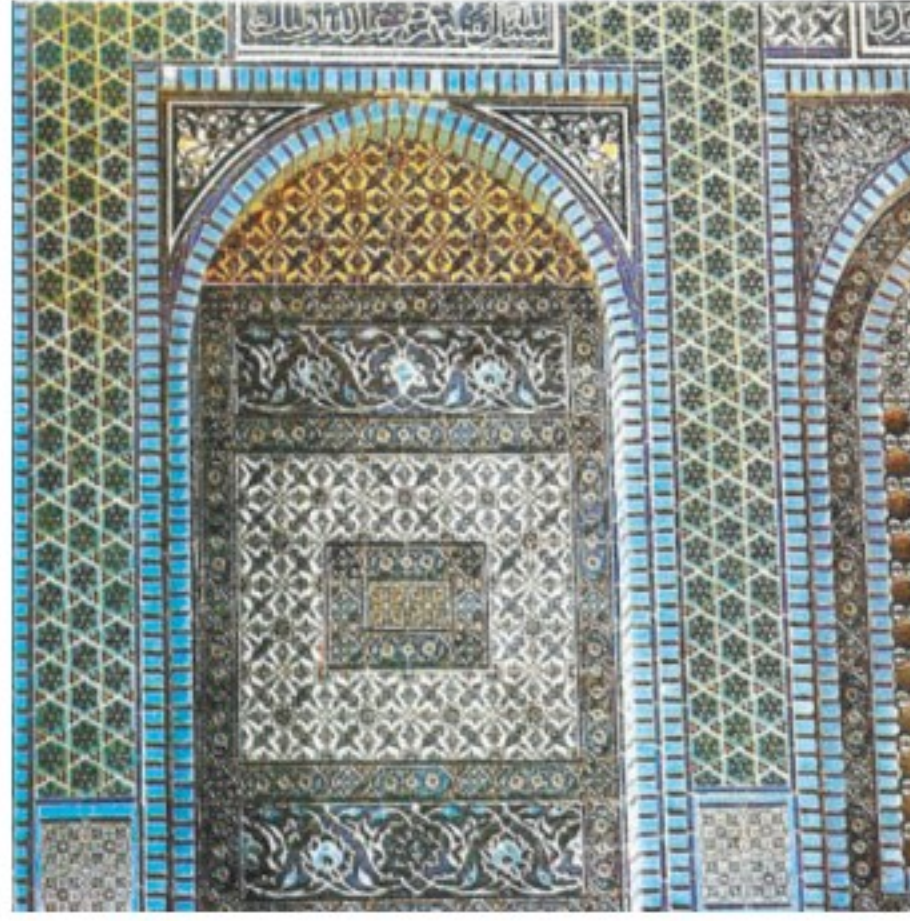
- ١ مشاهدة صور نماذج وحدات زخرفية إسلامية بسيطة وملاحظة أنواعها: هندسية، نباتية، كتابية.
- ٢ تذوق القيم الفنية في الصور المعروضة.
- ٣ رسم وحدة زخرفية هندسية يتحقق فيها التماثل والتكرار.
- ٤ إدراك القيم الجمالية للتماثل والتكرار في الزخرفة.





الموضوع الأول

التمائل الكلي في زخارفنا الإسلامية

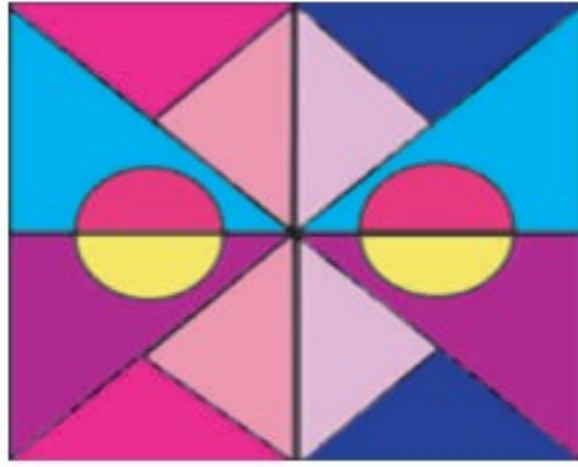


الشكل (٤٨)

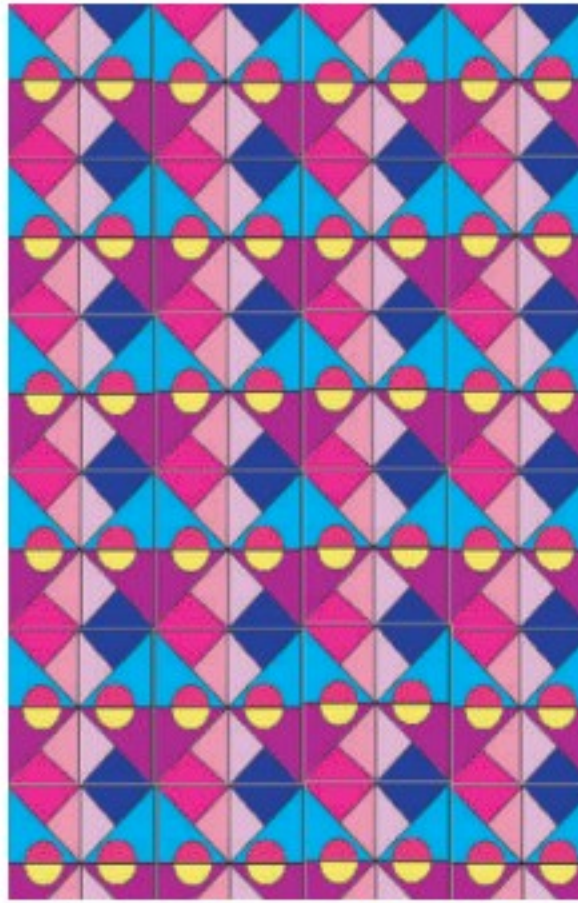
جدار في مسجد قبة الصخرة، زُين بزخارف هندسية ونباتية يتضح فيها التكرار القائم على التماثل الكلي للشكل.

الزخرفة من أهم المجالات في الفنون التشكيلية، ويمكن تقسيم الوحدات الزخرفية إلى: زخارف (هندسية، طبيعية وكتابية).

وتنتج الزخرفة الهندسية عن العلاقة الخطية الناتجة من تلاقي بعض أنواع الخطوط المستقيمة والمنحنية وغيرها مثل: المضلعات، المثلثات، الأشكال الرباعية و المعين ومتوازي الاضلاع والأشكال الخماسية و السداسية و الدوائر والنجوم، وتستخدم الزخارف الهندسية في كافة أنواع الأسطح المنحنية والكروية والمائلة وغير المائلة، ومن القواعد الزخرفية التي يجب معرفتها: (التوازن، التكرار، التشعب والتناظر أو التماثل).



الشكل (٤٩)



الشكل (٥٠)

لنتعرف على التماثل الكلي انظر/ي إلى الشكل (٤٨) جدار في مسجد قبة الصخرة زين بزخارف هندسية ونباتية ونجيب عن الأسئلة الآتية:

١- نحدّد الوحدة الزخرفية الشكل (٤٩) في الشكل (٥٠) بلون مخالف.

٢- هل تكرّرت الوحدة الزخرفية في الشكل (٤٩) بأكملها أم بجزء منها؟

٣- لقد تكرّرت الوحدة في الشكل (٤٩) عدة مرات؛ كيف كان التكرار؟ أ / متتالياً. ب / متبادلاً مع وحدة زخرفية أخرى.

٤- لو قارنا بين الشكلين (٥٠-٥١)؛ ماذا نلاحظ في التكرار؟



الشكل (٥١)

نشاط (١)

فلنكتب تعريفاً للتماثل الكلي في الزخرفة؟

.....

.....

المبادئ الفنية للتماثل الكلي:



- ١- تتطابق الوحدة الزخرفية بكاملها عدة مرات.
 - ٢- تستخدم لملء فراغ المسطحات المختلفة وامتداد الأشكال.
 - ٣- هو نوع من أنواع التكرار المتتالي.
- وقد بدأ اهتمام المسلمين في استخدام التماثل الكلي للزخرفة، فاستخدموا التماثل الكلي في زخرفة المساحات الكبيرة، مثل:
- أ- تزيين جدران المساجد والقصور والقباب والمآذن والأعمدة وغيرها، الشكل (٥٢).
 - ب- زخرفة الأبواب والنوافذ الكبيرة والأثاث بأساليب فنية مختلفة؛ كالتطعيم والرسم والتلوين والحفر وغيره.



الشكل (٥٢)

جدار من مسجد في المغرب يوضح التكرار المتمثل الكلي على هيئة إطارات دائرية.

القيم الجمالية في التماثل الكلي

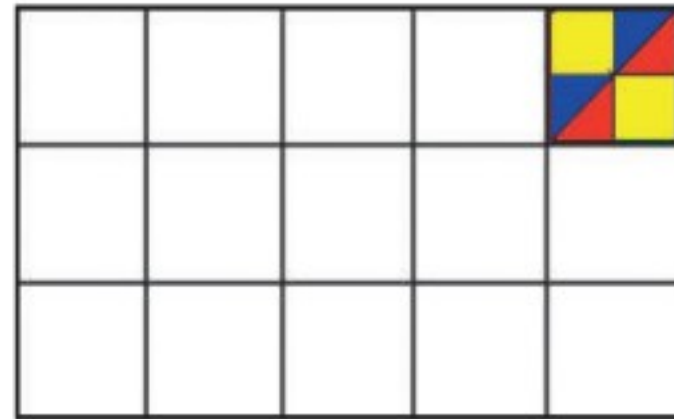
تكمن القيم الجمالية في التماثل الكلي في الزخرفة الإسلامية بما يأتي :

- الدقة، والتي تظهر في التصميم الزخرفي للوحدة.
- النظام، والذي نشعر به ونلاحظه في ترتيب الوحدات وهي متجاورة ومتراصة بجوار بعضها.
- الاتزان، والذي يتأكد من استخدامنا الشكل نفسه بنفس مواصفاته ومساحاته وقيمه الفنية والتشكيلية.

تكرارات زخرفية من التماثل الكلي

لإحداث تكرارات من النوع المتمثل تماثلاً كلياً نتبع الآتي:

- رسم وحدة زخرفية مبسطة داخل أحد المربعات في الشكل (٥٣).
- شف الوحدة الزخرفية بورق شفاف.
- تحديد مسارات وتخطيطها إلى مربعات متساوية تتناسب مع مقاس الوحدة، الشكل (٥٣).
- طبعا عدة مرات، في حدود أربع مرات.
- نلون الوحدات المتكررة تكراراً تماثلياً كلياً، ننظر الشكل (٥٣).



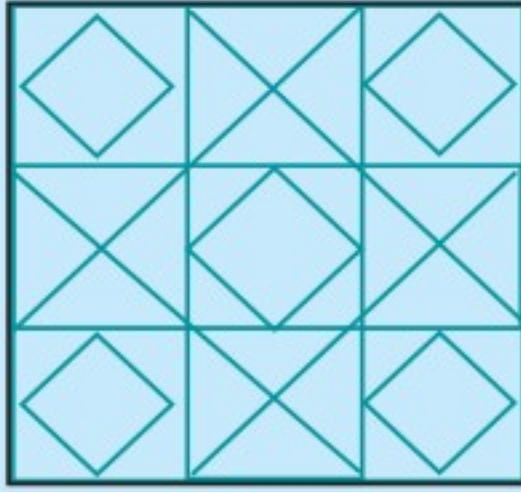
الشكل (٥٣)



نشاط (٢)

من الممكن استخدام الحاسب الآلي في التصميم والتكرار القائم على التماثل الكلي للشكل من خلال برنامج (Word) باستخدام الأشكال الأساسية من الأشكال التلقائية، واستخدام أداة النسخ واللصق.

نشاط (٣)



الشكل (٥٤)

- تطبيقات بالرسم والتلوين على الشكل (٥٤).
- ١- نضيف خطوطاً أو مساحات لتصميم وحدة زخرفية تقوم على التماثل النصفى.
 - ٢- نلون المساحات ونترك مساحات، نذكر أفكاراً جميلة لكيفية استغلال هذه الأشكال في المجالات المختلفة للحياة العملية المنزلية والمدرسية.
 - ٣- نكرر أحد الأشكال تكراراً تماثلياً كلياً على ملف شفاف ونلونه بالأقلام الملونة.



التماثل الكلي المتعاكس في زخارفنا

الموضوع الثاني



الشكل (٥٦)

جدار محراب القبلة الأساسي لمسجد ذاتا (thatta) في باكستان أنشئ عام ١٦٤٧م، تظهر فيه الزخارف الهندسية في تكرار عكسي.



الشكل (٥٥)

لوح خشبي مطعم بلؤلؤ وعاج وأبنوس وعظم وفيروز وصدف وذهب، صنَّع في النصف الثاني من القرن العاشر الهجري، لاحظ الأشكال الهندسية المتكررة في وسط اللوح وأطرافه.

أنشأ الفنان المسلم زخارف غاية في الروعة والجمال، وملاً بها جدران المساجد والقصور، والتحف والأواني وغيرها.

وقد أنشأ زخارفه معتمداً على قواعد وأسس قامت عليها الزخارف في الفن الإسلامي. لوحلنا الشكلين (٥٥-٥٦) سوف نصل إلى جميع القواعد التي قامت عليها الزخرفة في الفن الإسلامي، ولذلك سوف نجيب عن الأسئلة الآتية لنحقق معرفتنا بها:

- ١- في تنظيم الوحدات الزخرفية الهندسية؛ هل نشعر بنوع من الفوضى وعدم الانتظام؟
- ٢- عندما أراد الفنان المسلم أن يملأ فراغ جدران المسجد بالزخارف؛ ما الطريقة التي اعتمد عليها؟



- ٣- هل نلاحظ تكّس الزخارف في جهة وقلّتها في جهة أخرى؟
- ٤- صمّم الفنان المسلم وحدته الزخرفية على نظام التماثل، وكرّرها على نظام التماثل الكلي؛ فهل لهاتين الصفتين أثر على توازن عمله الفني؟
- ٥- من خلال الإجابة عن الأسئلة السابقة؛ هل نستطيع أن نصف أحد هذين الشكلين وصفاً فنياً؟
- في كلا الشكلين نجد أن الفنان المسلم صمّم وحداته بدقّة، ونظمها بنظام هندسي دقيق، وكرّرها ليملاً الفراغ بمقاسات متناسبة ومتساوية، جعلت الزخارف منظمة ومتوازنة.
- من الوصف السابق نستطيع أن نصل إلى:

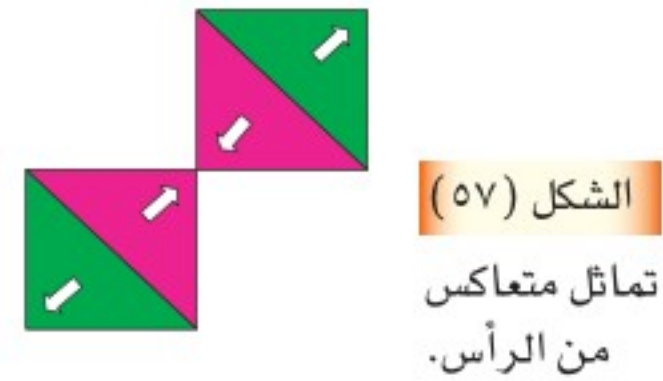
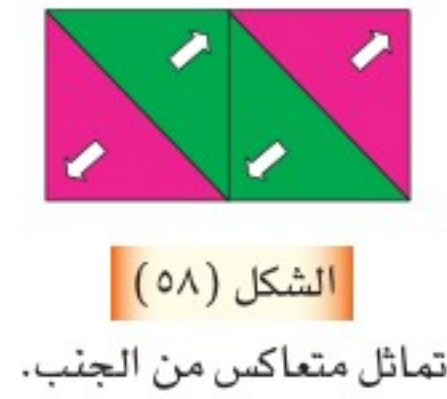


- ١- التماثل.
- ٢- التوازن.
- ٣- التكرار.

درسنا التماثل الكلي في الدرس السابق، وهو كما نلاحظ إحدى قواعد الزخرفة، والذي يتمثل في التكرار، وسوف نتعرف على نوع آخر للتماثل الكلي وهو التماثل المتعاكس.



هو تكرار الوحدة الزخرفية في أوضاع مختلفة و عكس وضعها أو اتجاهها الأصلي؛ إما من الرأس، أو من الجنب أو من الأعلى والأسفل، الأشكال (٥٧ - ٥٨ - ٥٩).



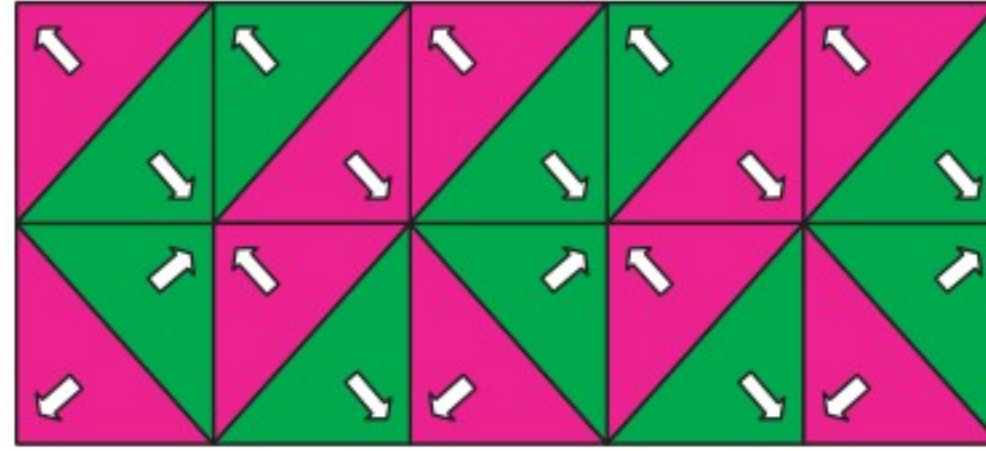
جماليات التماثل الكلي؛



تكمن جماليات التماثل الكلي المتعاكس في تنوع تنظيم وتوزيع الوحدات الزخرفية والتي نشعرنا بالحركة المستمرة للون والخط والمساحة والتي تتحقق في عملية الزخرفة وتكراراتها.

تكرار الوحدة الزخرفية تكراراً تماثلياً متعاكساً؛

- تصميم وحدة.
- تكرار الوحدة عدة مرات؛ إما من الرأس أو من أحد الجانبين، أو من الأعلى ومن الأسفل.
- وتنوع اتجاهات التكرار يعطينا تنوعاً في حركة الخطوط والأشكال والألوان، الشكل (٦٠).
- تلوين الوحدات المتكررة تكراراً تماثلياً متعاكساً.



الشكل (٦٠)

نشاط (١)



من الممكن استخدام الحاسب الآلي في التصميم والتكرار القائم على التماثل الكلي المتعاكس للشكل من خلال برنامج «word» وبرنامج «الرسام» باستخدام الأشكال الأساسية من الأشكال التلقائية، واستخدام أداة النسخ واللصق.



تقويم الوحدة:



السؤال الأول: ما هي عناصر الزخرفية الإسلامية؟

- أ.
ب.
ج.

السؤال الثاني: ضع / ي علامة (✓) أمام العبارة الصحيحة، وعلامة (x) أمام العبارة غير الصحيحة فيما يأتي:

١. التماثل الكلي تطابق الوحدة الزخرفية بكاملها عدة مرات. ()
٢. استخدم المسلمون زخرفة التماثل الكلي في تزيين جدران المساجد والقباب والمآذن. ()
٣. زخرفة الأبواب والنوافذ والأثاث بالتطعيم والرسم والتلوين والحفر ليست من الفن الإسلامي. ()
٤. التماثل المتعكس هو تكرار الوحدة الزخرفية في أوضاع متعكسة عن اتجاهها الأصلي. ()
٥. الدقة والنظام و الاتزان من القيم الجمالية في التماثل الكلي. ()

السؤال الثالث: ما هي قواعد الزخرفة؟

١.
٢.
٣.



الوحدة الرابعة

المشروع الفصلي



أهداف المشروع الفني:

- ١ تنمية مهارات التفكير الإبداعي لدى الطالب/ الطالبة .
- ٢ منح الطالب/ الطالبة القدرة على اختيار وتوظيف الخامات والأدوات المستخدمة لتنفيذ العمل الفني.
- ٣ تشجيع الطالب/ الطالبة على التفكير بطريقة غير مألوفة.
- ٤ دمج بين المجالات الفنية التي تم دراستها خلال الفصل الدراسي في عمل تصميمات إبداعية وبنفعية مستدامة ذات طبيعة تربوية وجمالية.
- ٥ تبادل الخبرات الفنية بين الطلبة في المشاريع الفنية الجماعية.
- ٦ دعم الاتجاهات الإيجابية لدى الطلاب نحو الإبداع والتفكير الإبداعي.
- ٧ إكساب الطالب/ الطالبة القدرة على الإحساس بالمشكلات وتقديم حلول لها بطرائق إبداعية.
- ٨ مناقشة العلاقات بين القيم التشكيلية المتوفرة في الأعمال الفنية التي ينتجها الطالب/ الطالبة.
- ٩ التعبير عن الانفعالات الوجدانية، وملاحظة المعاني التعبيرية في الشكل واللون والتجسيم في العمل الفني.
- ١٠ إكساب الطالب/ الطالبة مهارات التخطيط والتفكير للمشاريع الفنية.
- ١١ إكساب الطالب/ الطالبة القدرة على التشكيل بالخامات المتعددة في الانتاج الفني.

المشروع الفصلي



اسم المشروع

فردي

جماعي

الأدوات والخامات



- ●
- ●
- ●

- ●
- ●
- ●

تخطيط فكرة العمل



Large empty rounded rectangular box for drawing or writing the project plan.

لم ينفذ

نفذ

التقويم: النقد الفني والتقويم:



فهرس الأشكال

الصفحة	الموضوع	الصفحة	الموضوع
٩١	الشكل (٢٨) ملامس الحبال		الوحدة الأولى: مجال الخزف.
٩٢	الشكل (٢٩) نشاط (٢)		الموضوع الأول: تشكيل الأواني بطريقة الحبال:
٩٢	الشكل (٣٠) أفكار للتشكيل	٧٨	الشكل (١) طرائق التشكيل اليدوي
٩٢	الشكل (٣١) أفكار للتشكيل	٧٨	الشكل (٢) طرائق التشكيل اليدوي
٩٣	الشكل (٣٢) نشاط (٣)	٧٨	الشكل (٣) طرائق التشكيل اليدوي
٩٣	الشكل (٣٣) نشاط (٤)	٧٩	الشكل (٤) أنية الحبال عبر التاريخ
٩٤	الشكل (٣٤) نشاط (٥)	٧٩	الشكل (٥) أنية الحبال عبر التاريخ
	الوحدة الثانية: مجال الرسم.	٧٩	الشكل (٦) أنية الحبال عبر التاريخ
	الموضوع الأول: التصوير من الطبيعة:	٨٠	الشكل (٧) الخامات والأدوات
٩٩	الشكل (٣٥) لوحة للفنان الفرنسي بول سيزان ألوان زيت على توال قماش (١٨٩٥ - ١٩٠٠ م).	٨١	الشكل (٨) خطوات التشكيل بطريقة الحبال
١٠٠	الشكل (٣٦) لوحة مراسم ملونة للفنان ولیم بييري.	٨٢	الشكل (٩) خطوات التشكيل بطريقة الحبال
١٠١	الشكل (٣٧: أ، ب) نشاط (١).	٨٣	الشكل (١٠) خطوات التشكيل بطريقة الحبال
١٠٢	الشكل (٣٧: ج) نشاط (٢).	٨٤	الشكل (١١) طرائق دمج الحبال
١٠٣	الشكل (٣٨) لوحة للفنان ولیم بييري.	٨٤	الشكل (١٢) طرائق دمج الحبال
١٠٣	الشكل (٣٩) لوحة طبيعة صامتة للفنان الإسباني بيكاسو.	٨٤	الشكل (١٣) طرائق دمج الحبال
١٠٣	الشكل (٤٠) مزهرية على منضدة (زيت على قماش) الفنان السعودي عبد الحليم رضوي.	٨٤	الشكل (١٤) توصيات عند التشكيل بالحبال
	الموضوع الثاني: تصميم الجرافيك	٨٥	الشكل (١٥) توصيات عند التشكيل بالحبال
١٠٥	الشكل (٤١) لوحة حفر جرافيك للفنان السوداني محمد خليل بعنوان أرض مشتركة.	٨٥	الشكل (١٦) توصيات عند التشكيل بالحبال
١٠٦	الشكل (٤٢) نماذج جرافيك.	٨٥	الشكل (١٧) توصيات عند التشكيل بالحبال
١٠٦	الشكل (٤٣) نماذج جرافيك.	٨٦	الشكل (١٨) نشاط (٢)
١٠٦	الشكل (٤٤) نماذج جرافيك.	٨٦	الشكل (١٩) نشاط (٣)
١٠٦	الشكل (٤٥) نماذج جرافيك.	٨٦	الشكل (٢٠) نشاط (٣)
١٠٦	الشكل (٤٦) نماذج جرافيك.	٨٦	الشكل (٢١) نشاط (٣)
١٠٦	الشكل (٤٧) نماذج جرافيك.	٨٧	الموضوع الثاني: تشكيلات مبتكرة بالحبال:
		٨٧	الشكل (٢٢) تشكيلات مبتكرة بالحبال
		٨٨	الشكل (٢٣) مجموعة من الأشكال المتعددة بطريقة الحبال
		٨٩	الشكل (٢٤) خطوات التشكيل بالحبال
		٩٠	الشكل (٢٥) خطوات التشكيل بالحبال
		٩١	الشكل (٢٦) نشاط (١)
		٩١	الشكل (٢٧) ملامس الحبال

الصفحة	الموضوع
	الوحدة الثالثة : مجال الزخرفة .
	الموضوع الأول: التماثل الكلي في زخارفنا الإسلامية:
١١١	الشكل (٤٨) جدار في مسجد قبة الصخرة، زُين بزخارف هندسية ونباتية يتضح فيها التكرار القائم على التماثل الكلي للشكل.
١١٢	الشكل (٤٩) التماثل الكلي.
١١٢	الشكل (٥٠) التماثل الكلي.
١١٢	الشكل (٥١) التماثل الكلي.
١١٣	الشكل (٥٢) جدار من مسجد في المغرب يوضح التكرار التماثل الكلي على هيئة إطارات دائرية.
١١٤	الشكل (٥٣) تلوين الوحدات المتكررة تكرارًا تماثليًا كليًا.
١١٥	الشكل (٥٤) تكررات زخرفية من التماثل الكلي.
	الموضوع الثاني: التماثل الكلي المتعاكس في زخارفنا:
١١٦	الشكل (٥٥) لوح خشبي مطعم بلؤلؤ وعاج وأبنوس وعظم وفيروز وصدف وذهب، صُنِع في النصف الثاني من القرن العاشر الهجري، لاحظ الأشكال الهندسية المتكررة في وسط اللوح وأطرافه.
١١٦	الشكل (٥٦) جدار محراب القبلة الأساسي لمسجد ذاتا (thatta) في باكستان أنشئ عام ١٦٤٧م، تظهر فيه الزخارف الهندسية في تكرار عكسي.
١١٧	الشكل (٥٧) تماثل متعاكس من الرأس.
١١٧	الشكل (٥٨) تماثل متعاكس من الجنب.
١١٧	الشكل (٥٩) تعاكس من الأعلى والأسفل.
١١٨	الشكل (٦٠) تكرار الوحدة الزخرفية تكرارًا تماثليًا متعاكسًا.



مراجع المجالات

المراجع العربية:

- ١- أبو الخير، جمال، ٢٠٠٠م، تاريخ التربية الفنية، الشركة المصرية، القاهرة، جمهورية مصر العربية.
- ٢- المفتي، أحمد، ١٤١٢هـ، فنون الرسم والتلوين، دار دمشق، الجمهورية العربية السورية.
- ٣- المفتي، أحمد، ١٤١٩هـ، فن صناعة الخزف، دار طارق بن زياد، الجمهورية العربية السورية.
- ٤- بهنسي، عفيف، ١٩٩٥م، معجم العمارة والفن، مكتبة لبنان ناشرون.
- ٥- حسن، محمد، زكي، فنون الإسلام، دار الرائد العربي، القاهرة، بيروت.
- ٦- رياض، عبد الفتاح، ١٩٧٣م، التكوين في الفنون التشكيلية، دار النهضة، القاهرة، جمهورية مصر العربية.
- ٧- علام، نعمت، إسماعيل، ١٩٨٩م، فنون الشرق الأوسط في العصور الإسلامية، دار المعارف، القاهرة، جمهورية مصر العربية، ط٤.
- ٨- علام، نعمت، إسماعيل، ١٩٩٢م، فنون الشرق الأوسط والعالم القديم، دار المعارف، القاهرة، جمهورية مصر العربية، ط٦.
- ٩- طالو، محي الدين، ١٩٩٣م، الرسم واللون، دار دمشق للنشر والتوزيع والطباعة، الجمهورية العربية السورية.
- ١٠- طالو، محي الدين، ١٩٩٥م، اللون علم وفن، دار دمشق للنشر والتوزيع والطباعة، الجمهورية العربية السورية.
- ١١- طالو، محي الدين، اليد المبدعة، دار دمشق للنشر والتوزيع والطباعة، الجمهورية العربية السورية.
- ١٢- كيوان، عبدو، ٢٠٠٠م، أصول الرسم والتلوين، دار مكتبة الهلال، القاهرة، جمهورية مصر العربية.
- ١٣- كيوان، عبدو، ١٩٩٥م، الرسم بالباستيل، دار مكتبة الهلال، القاهرة، جمهورية مصر العربية.
- ١٤- كيوان، عبدو، ١٩٩٥م، الرسم بالجواش، دار مكتبة الهلال، القاهرة، جمهورية مصر العربية.
- ١٥- كيوان، عبدو، ٢٠٠٠م، مبادئ الرسم والتلوين، دار مكتبة الهلال، القاهرة، جمهورية مصر العربية.
- ١٦- محمد عارف، ١٩٨٥، فن الرسم اليدوي، مؤسسة المعاهد الفنية.
- ١٧- المهدي، عنايات، ١٩٨٩م، فن الرسم والطباعة على القماش، مكتبة ابن سينا.
- ١٨- المهدي، عنايات، ١٩٩٣م، فن الرسم، مكتبة ابن سينا.
- ١٩- المهدي، عنايات، فن صناعة الخزف، مكتبة ابن سينا.
- ٢٠- موفق، الظلال والأضواء، المكتبة الحديثة للطباعة.
- ٢١- فارس، شمس الدين، ١٩٨٠م، تاريخ الفن القديم، دار المعرفة.
- ٢٢- فليكس ستون، سلسلة كيف ولماذا، أرضنا، دار الشرق.

الموسوعات والمعاجم:

- ١- دار الرشيد، الخزف والفخار، ١٩٦٩م، قسم التأليف والترجمة، دار الراتب الجامعية.
- ٢- شاهين، نقولا، الموسوعة العلمية الميسرة بالألوان والصور التوضيحية، مكتبة لبنان، ط٢.
- ٣- مطلق، البير، ٢٠٠٠م، موسوعة المعارف المصورة، مكتبة لبنان ناشرون، بيروت، لبنان.
- ٤- مطلق، البير، ٢٠٠١م، موسوعة عالمنا، مكتبة لبنان ناشرون، بيروت، لبنان.
- ٥- مدبك، ج، ١٩٩٦م، موسوعة الفنون التشكيلية.

- ٦- مؤسسة أعمال الموسوعة للنشر والتوزيع، ١٩٦٦م، الموسوعة العربية العالمية.
٧- مؤسسة أعمال الموسوعة للنشر والتوزيع، ١٩٦٦م، الموسوعة العربية العالمية، الجزء الخامس.
٨- وزارة التربية والتعليم، المديرية العامة للمناهج، الحرف التقليدية، المديرية العامة للمناهج وتقنيات التعلّم، المملكة الأردنية، وزارة التربية والتعليم، الوحدات التدريبية في التربية الفنية.

المراجع الأجنبية:

- *things to make and do.*
- *Brommer. G. F 1978 . Exploring Drawing – Dawis Publications, INC. Worcester, Massac- huse. U.S.A.*
- *Ceramic Review-Special Loots Issue-July August-1986.*
- *Cezanne – Text by Pamelapritzker.*
- *Drawing Flowers – Margaret Stevens-U.S.A – New Jersey 2004.*
- *Htm9http://members. aol. com/ukpetd/trad.*
- *Lowenfeld Brittaion 1966 Creative and mental growth. sixth. ed. New York, jhon eiley and son.*
- *Selected Works of Vadoud Moazzen*
- *Step – by – Step – Fabric painting.*
- *Summer Sweets -By- Brenda Heels Tustin.*
- *The Art of Arabian Costume – Heather Colyer Ross.*
- *The Drawing Course- Angela Gair 2002.*
- *The Fundamentals of The Drawing Still Life- Barring ton Barber Capella.*
- *The great rigami book/zulal aytüre-scheele. sterling publishing co. inc. new york.*
- *The Instantartis- Collins and Brown.*
- *Working With Clay- Susan Peterson-Published1998 Laurence.*





وزارة التعليم

Ministry of Education

2022 - 1444

الفصل الدراسي الثالث



وزارة التعليم

Ministry of Education

2022 - 1444

المحتويات

الوحدة الأولى: مجال أشغال المعادن

الصفحة	اسم الموضوع	الموضوع
١٣٥-١٤٠	لوحة فنية بالضغط على النحاس	الموضوع الأول
١٤١-١٤٥	لوحة زخرفية باستخدام ألوان الزجاج على النحاس	الموضوع الثاني
١٤٦		تقويم الوحدة.

الوحدة الثانية: مجال أشغال الخشب

الصفحة	اسم الموضوع	الموضوع
١٤٩-١٥٥	تكوين جمالي مسطح بالخشب	الموضوع الأول
١٥٦-١٥٩	تكوين جمالي مجسم بالخشب	الموضوع الثاني
١٦٠		تقويم الوحدة.



الوحدة الثالثة : مجال النسيج

الصفحة	اسم الموضوع	الموضوع
١٧٢-١٦٣	النسيج البسيط	الموضوع الأول
١٧٩-١٧٣	تشكيلات متنوعة بالنسيج	الموضوع الثاني
١٨٠		تقويم الوحدة.

المشروع الفصلي

الصفحة	اسم الموضوع	الموضوع
١٨٣	المشروع الفصلي	الموضوع الأول
١٨٥-١٨٤		فهرس الأشكال
١٨٧-١٨٦		مراجع المجالات



وزارة التعليم

Ministry of Education

2022 - 1444

الوحدة الأولى

مجال أشغال المعادن

الموضوعات

الموضوع الأول:

لوحة فنية بالضغط على

النحاس.

الموضوع الثاني:

لوحة زخرفية باستخدام

المينا الباردة على النحاس.

أهداف مجال أشغال المعادن:

- ١ التعرف على الخصائص العامة والأساسية لبعض المعادن.
- ٢ اكتساب بعض المهارات البسيطة المتعلقة بالضغط على المعادن.
- ٣ الإحساس بجمال العمل الفني للمسطحات الغائرة والبارزة في الأشكال المعدنية.
- ٤ التعرف على طرائق طلاء المعادن بالمينا الباردة على معدن النحاس.
- ٥ مشاهدة أعمال فنية سابقة وقراءة وتكشّف القيم الملمسية فيها.





لوحة فنية بالضغط على النحاس

الموضوع الأول



خلق الله - عز وجل - الأرض وما عليها وما بداخلها من خيرات كثيرة، ومن أبرز هذه الخيرات: المعادن. ولقد حبا الله تعالى المملكة العربية السعودية بعدد من المعادن المهمة والمتنوعة، ولا يزال البحث والتنقيب جاري باستمرار عن هذه المعادن؛ لاستخراجها والانتفاع بها.

أهم أنواع المعادن:



ومن أهم أنواع المعادن: الذهب، والفضة، والنحاس، والحديد، والرصاص، والقصدير، والتي توجد في أماكن كثيرة من بلادنا الحبيبة.



الشكل (١)

صخرة تحتوي على معدن الكريزولا المتميز باللون الأزرق.

المعادن في حياتنا:



برع الفنان المسلم في صناعة المعادن والتحف المعدنية. وظهرت فنون المعادن بأنواعها (الذهب والفضة والنحاس والبرونز وغيرها) في الحلي والسيوف وتذهيب المصاحف وغير ذلك. ومن أبرز الإبداعات التي استُخدم فيها معدن الذهب: «باب الكعبة المشرفة» الذي صنعه بأيدي فنيين سعوديين مهرة، الشكل (٢).



الشكل (٢)

باب الكعبة المشرفة مصنوع من الذهب الخالص.

وقد استفاد الإنسان من هذه المعادن في صنع مستلزمات حياته النفعية والجمالية، الشكل (٣).



الشكل (٣)

صورة لقطع ذهبية قديمة صنعت يدوياً.



سنقوم بتنفيذ عمل فني قائم على فكرة أوراق الأشجار باستخدام رقائق النحاس.

الأدوات والخامات:



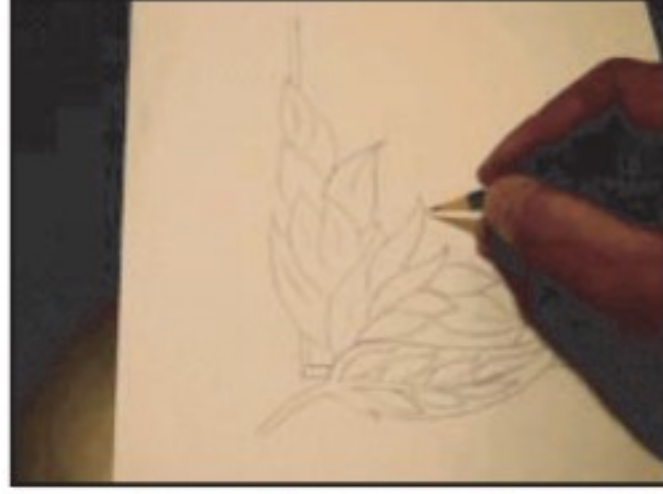
لتنفيذ عمل فني باستخدام رقائق النحاس نحتاج إلى الخامات والأدوات الآتية:

- ورق أبيض لرسم التصميم عليه.
- قلم رصاص.
- ورق طبع «كربون».
- قطعة نحاس (أو رقيقة الألمونيوم) (٣ ملم)، مساحتها (٩ × ١٥ سم).
- مقصّ لقطع المعدن.
- أداة لتحديد وضغط النحاس «ويمكن الاستعاضة عنها بالقلم الرصاص».



الشكل (٤)

خامات وأدوات



(١)

خطوات العمل:

(الخطوة الأولى)

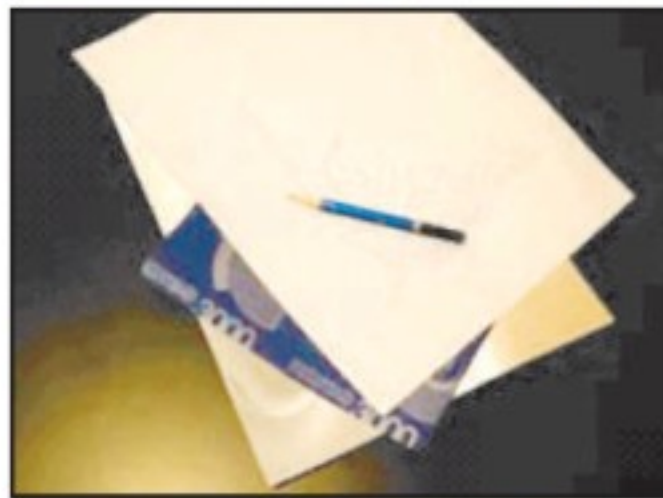
- نقوم برسم التصميم على الورق الأبيض.



(٢)

(الخطوة الثانية)

- نقص المعدن بالمساحة المطلوبة باستخدام المقص.



(٣)

(الخطوة الثالثة)

- نقوم بطبع التصميم على قطعة المعدن بالضغط باستخدام ورق الكربون أو الورق الشفاف.



(٤)

(الخطوة الرابعة)

- بعد وضع التصميم على قطعة النحاس نقوم بتحديد ما يكون التحديد بارزاً على سطح المعدن.



(٥)

(الخطوة الخامسة)

- نقوم بعمل «الترميل» في بعض أجزاء العمل الفني.

الترميل: هو إعطاء بعض المساحات ملامس مختلفة من الخطوط والأشكال بالتنقيط أو التחדيش أو التحزيز لتعطي في شكلها النهائي تأثيرات زخرفية تخدم العمل.





(٦)

(الخطوة السادسة)



- ثم نقوم بضغط المعدن من الخلف في الأجزاء المراد إظهارها بارزة.



(٧)

(الخطوة السابعة)



- التأكيد على إظهار التفاصيل البارزة للعناصر باستخدام الأدوات الخاصة بذلك.



(٨)

(الخطوة الثامنة)



- نقلب شريحة النحاس على الوجه الآخر؛ للتأكد من وضوح تأثيرات الضغط عليها.
- نكمل العمل ليخرج بالشكل النهائي الشكل (٥).



الشكل (٥)

لوحة زخرفية من النحاس.

نشاط (١)

من خلال ما سبق عرضه لخطوات تنفيذ عمل لوحة بالضغط على النحاس؟
اذكر/ي أهم خطوات العمل التي يجب اتباعها؟

نشاط (٢)

- ١- من خلال الشبكة العنكبوتية يمكننا أن نزر متاحف للفنون التقليدية ونعمل بياناً أو تصنيفاً للمشغولات المعدنية.
- ٢- ننفذ عملاً فنياً بأسلوب الضغط على النحاس باستخدام عناصر من الحروف الأبجدية العربية.
- ٣- ننفذ عملاً فنياً بتوظيف بعض المستهلكات المعدنية.





لوحة زخرفية باستخدام ألوان الزجاج على النحاس

الموضوع الثاني



المينا في زخرفة المعادن:



زخرت الفنون الإسلامية باستخدام العديد من التقنيات في فنونها التطبيقية، ومن هذه التقنيات: استخدام الخامات اللونية الخاصة بالمينا. وكانت خامات المينا تستخدم على الأسطح المعدنية المنفصلة أو المضافة ضمن خامات أخرى كالخشب والرخام والفسيفساء، الشكل (٦).

والمينا من الخامات التي استخدمت بطرائق مختلفة؛ لكونها تثبت عند استخدامها على البارد أو على الساخن، بمعنى: أن هناك من الأكاسيد الخاصة بالمينا ما يثبت على السطح المعدن دون تعرّضه لدرجات الحرارة، ومنها ما يثبت بعد تعرّضه لدرجات حرارة معينة.



الشكل (٦)

صندوق خشبي لحفظ الأقلام غُطيت أسطحه بقطع النحاس الملونة بألوان المينا الباردة.

ما هي المينا؟



المينا إحدى الخامات اللونية التي يمكن استخدامها في تلوين الأسطح المعدنية، ويتم التلوين بطريقتين:

الطريقة الأولى: استخدام المينا على البارد.

الطريقة الثانية: استخدام المينا على الساخن.

في الحالة الأولى تلون الأسطح المعدنية مباشرة بألوان المينا الباردة وفقاً للتصميم، ويمكن استخدام العديد من الدرجات اللونية التي تتكون منها المينا. أما الطريقة الثانية: فبعد استخدام الدرجات اللونية للمينا الساخنة على الأسطح المعدنية يتم وضع العمل في أفران وفي درجات حرارة معينة؛ لتثبيتها.

سنقوم بتنفيذ لوحة زخرفية باستخدام المينا الباردة على رقائق النحاس.



الشكل (٧)

الأدوات والخامات.

الخامات والأدوات:



- أدوات قصّ لقطع النحاس.
- أداة تحديد وضغط النحاس.
- ألوان المينا الباردة، ويمكن الاستعاضة عنها بألوان الزجاج، الشكل (٧).

تعليمات هامة:

(ألوان الزجاج) ذات رائحة نفاذة تؤثر سلباً على الدماغ، لذلك أنا أستخدمها في مكان مفتوح وجيد التهوية، وبإشراف معلمي / معلمتي أو والدي

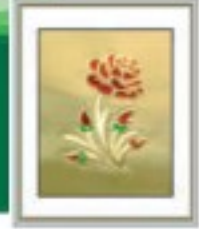
خطوات تنفيذ لوحة زخرفية:

(الخطوة الأولى)

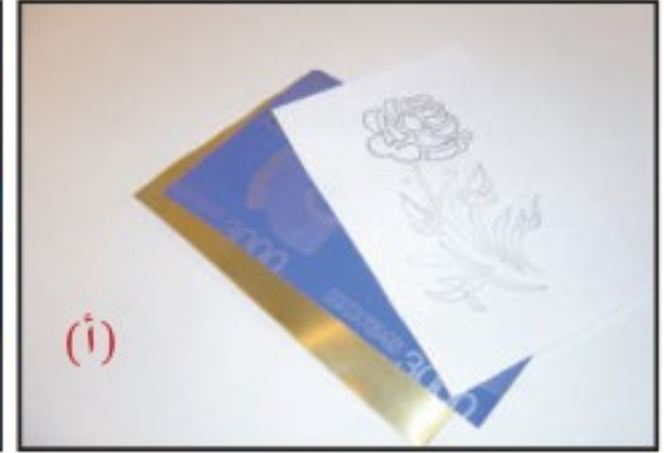


- نقوم برسم التصميم على الورق الأبيض.

(الخطوة الثانية) (أ - ب - ج)



- نطبع التصميم على قطعة النحاس باستخدام ورق الطبع الكربون.



(الخطوة الثالثة)

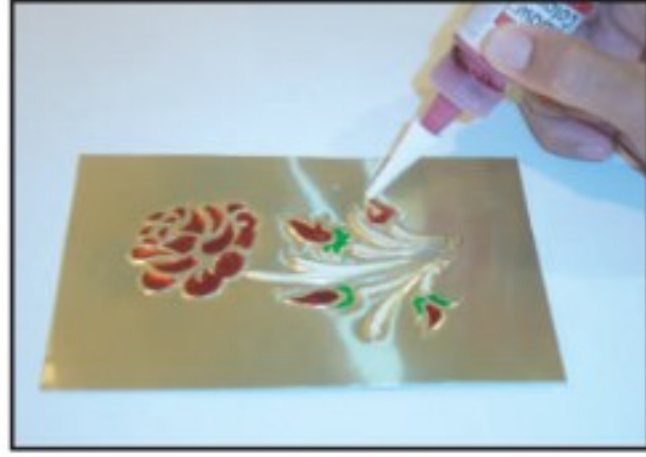


- نقوم بتحديد التصميم على قطعة النحاس المسطحة.

(الخطوة الرابعة)



- نقوم بعمل الأجزاء الفائرة بالتصميم.



الشكل (٨)

لوحة نحاس ملونة بالمينا.

(الخطوة الخامسة)



- نقوم بتلوين الأجزاء الغائرة من التصميم.

(الخطوة السادسة)



- نقوم بتأطير التصميم بعد الانتهاء من التلوين،
الشكل (٨).



نشاط (١)

كيف يتم تنفيذ لوحة زخرفية باستخدام المينا الباردة على رقائق النحاس؟

نشاط (٢)

نزور المكتبات العامة أو الإلكترونية للاطلاع على كتب الفن الإسلامي ونجمع صور لنماذج تطبيقية استخدمت فيها ألوان المينا.

نشاط (٣)

نصمم مجموعة من النماذج التي تصلح للتطبيق على أسطح النحاس بأسلوب الغائر والبارز.
نختار أحد التصميمات. وننفذه على مسطح النحاس، ثم نلونه بألوان المينا أو ألوان الزجاج.



السؤال الأول: ضع /ي علامة (✓) أمام العبارة الصحيحة، وعلامة (x) أمام العبارة غير الصحيحة فيما يأتي:

١. من أنواع المعادن النحاس والحديد والرصاص والقصدير. ()
٢. برع الفنان المسلم في صناعة التحف المعدنية وتذهيب المصاحف وصنع باب الكعبة المشرفة. ()
٣. خامات المينا تستخدم على الأسطح المعدنية المضافة ضمن خامات كالخشب والفخار والزجاج. ()

السؤال الثاني: رتب /ي الكلمات الآتية في جملة مفيدة؟

الخامات اللونية - إحدى - الأسطح المعدنية - في تلوين - المينا.

.....



الوحدة الثانية

مجال أشغال الخشب

الموضوعات

الموضوع الأول:

تكوين جمالي مسطح
بالخشب.

الموضوع الثاني:

تكوين جمالي مجسم
بالخشب.



أهداف مجال أشغال الخشب:

- ١ التعرف على أنواع الخشب.
- ٢ استخدام الأدوات البسيطة للتحكم بالخامة وتشكيلها.
- ٣ توظيف طرائق الوصل الكيميائي (دون تعشيق).
- ٤ التعديل البسيط بواسطة الأدوات البدائية على أخشاب سابقة القطع.
- ٥ إنتاج تراكيب فنية مكونة من قطع خشبية سابقة القطع.
- ٦ التعرف على تاريخ بدايات استخدامات الأخشاب في الحياة.
- ٧ التحدث عن جمال العلاقات الأفقية والرأسية في التكوين.





تكوين جمالي مسطح بالخشب

الموضوع الأول:



خلق الله - عز وجل - مخلوقات كثيرة على هذه الأرض، منها: الأشجار مختلفة الأنواع والأحجام والأشكال، وقد بنى الإنسان البدائي بيته منها بعد أن جمع ما تناثر منها في الغابات، ثم فكَّر بعد ذلك في الاستفادة من خشب الأشجار، فقطعها واستخرج منها خامة الخشب، الشكلين (٩ - ١٠).



الشكل (١٠)

خامة الخشب.



الشكل (٩)

خامة الخشب.

يُعرف الخشب أنه خامة جامدة صلبة
توجد تحت لحاء جذوع الشجر.

وكان السومريون الذين سكنوا بلاد ما بين النهرين من أوائل صنّاع المحراث والعجلة من خامة الخشب، وقد كان لهما دور كبير في تطور الحياة بعد أن سهّل المحراث عملية الزراعة، وساعدت العجلات على الحركة والانتقال بيسر وسهولة من مكان إلى آخر، الشكلين (١١-١٢).



الشكل (١٢)

حراثة الأرض.



الشكل (١١)

عجلات خشب.

المراحل الأساسية لتجهيز الأخشاب:



١- قطع جذوع الأشجار بقواطع آلية كبيرة،
الشكل (١٣).

الشكل (١٣)
المرحلة الأولى

٢- نقل جذوع الأشجار بناقلات كبيرة، الشكل (١٤).



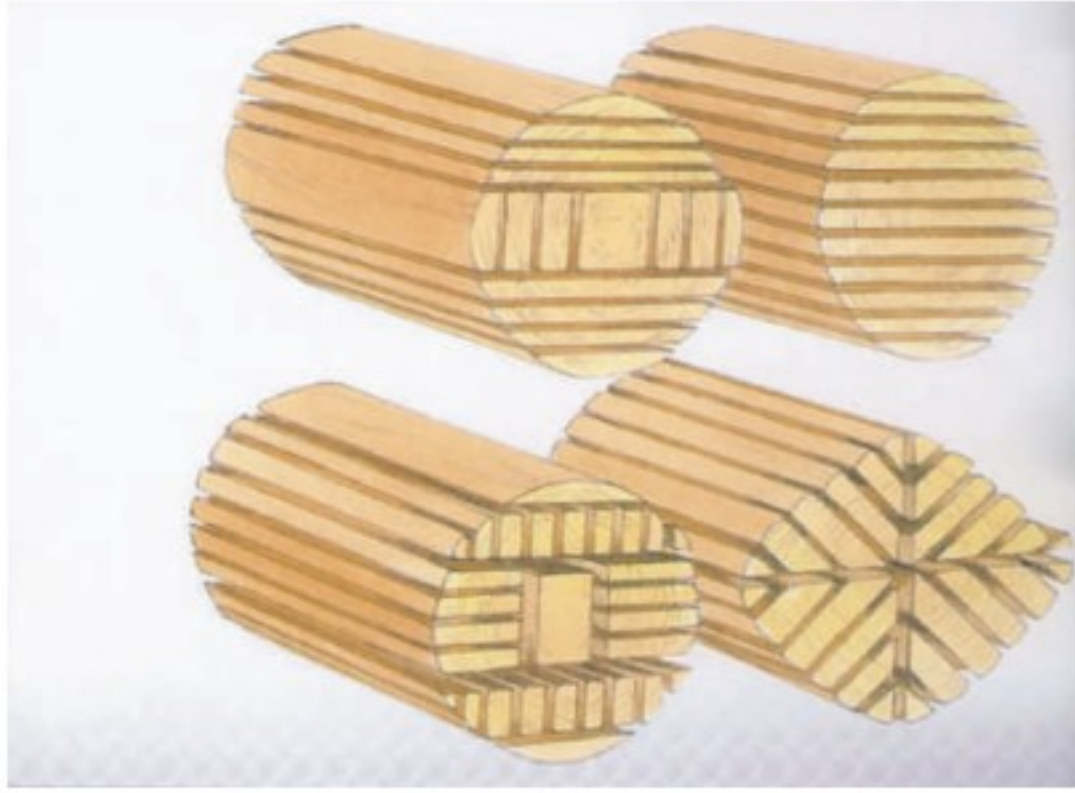
الشكل (١٤)
المرحلة الثانية

٣- استخراج طبقة اللحاء من جذوع الأشجار
بأجهزة متخصصة، الشكل (١٥).



الشكل (١٥)
المرحلة الثالثة

٤- تقطيع جذوع الأشجار إلى كتل وشرائح مختلفة الأشكال والأحجام، الشكل (١٦).



الشكل (١٦)
المرحلة الرابعة

٥- ترصيف الكتل والشرائح الخشبية لتجفيفها، الشكل (١٧).



الشكل (١٧)
المرحلة الخامسة

٦- تشكيل الكتل والشرائح وتصنيعها وفق متطلبات الحياة، الشكل (١٨).



الشكل (١٨)
المرحلة السادسة

وقد استخدم الإنسان الأخشاب في بناء القوارب والمنازل والعربات وغيرها من مستلزمات الحياة، الأشكال (١٩ - ٢٠ - ٢١).



الشكل (٢١)



الشكل (٢٠)



الشكل (١٩)

نشاط (١):

لنتذكر معاً بعض القطع الخشبية التي نستخدمها في المنزل.

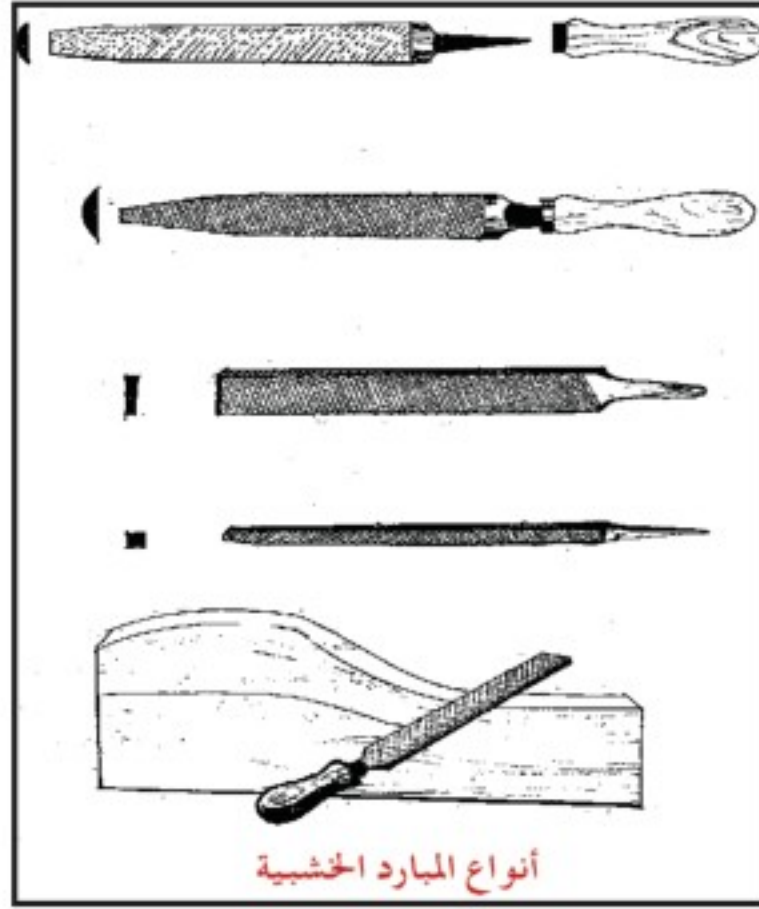
أنواع الخشب:

الخشب الصلب: أليافه صغيرة ومتماسكة وهو ثقيل الوزن.
الخشب اللين: أليافه كبيرة ومتماسكة وخفيفة إلى حد ما.
وتعتبر خامة الخشب من أكثر الخامات قابليةً للتشكيل الآلي واليدوي، ولها عدة مميزات، أهمها:

- ١- تعدد الأنواع والأشكال والأحجام.
- ٢- سهولة القص والتشكيل حسب الاحتياجات المطلوبة.



أدوات النجارة:



أنواع المبارد الخشبية

الشكل (٢٣)

أدوات النجارة



عدد يدوية مساعدة

الشكل (٢٢)

أدوات النجارة

نشاط (٢):

لو تأملنا الشكلين (٢٢ - ٢٣) لوجدنا أنه يحتوي على بعض أدوات النجارة، سنذكر أسماءها.

التشكيل الخشبي:

عملية تقنية فنية تستخدم فيها طرائق وأساليب آلية ويدوية متنوعة، تعتمد على خامه الخشب بجميع أنواعه، لتصنيع تكوينات خشبية مسطحة ومجسمة.

التكوين المسطح:

هو التكوين الذي له بُعدان فقط، هما: **الطول والعرض**. ولعمل تكوين مسطح من خامه الخشب نتبع ما يأتي:



الشكل (٢٤)
الخطوة الأولى



الشكل (٢٥)
الخطوة الثانية



الشكل (٢٧)
الخطوة الثالثة



الشكل (٢٦)
الخطوة الثالثة

خطوات عمل مسطح خشبي:

(الخطوة الأولى)

نختار القطع المناسبة لعمل مسطح خشبي.

(الخطوة الثانية)

نستخدم المبرد في تنظيم الحواف غير المنتظمة في القطع الخشبية.

(الخطوة الثالثة)

نضيف المادة اللاصقة لجمع القطع مع بعضها البعض بأسلوب مبتكر.



نشاط (٣):

الشكل (٢٨) عمل جمالي مسطح، نُفِّذَ بأعواد الثقاب (الكبريت)، نحاول أن نبتكر أشكالاً أخرى باستخدام أعواد الثقاب أو أعواد الآيس كريم.



الشكل (٢٨)



تكوين جمالي مجسم بالخشب

الموضوع الثاني:



يحتلُّ الخشب مكانة كبيرة في عصرنا الحالي رُغم ظهور كثير من الخامات المستحدثة؛ لأنه من أكثر الخامات القابلة للتصنيع، والتشكيل يدوياً أو آلياً، وهناك أنواع لا حصر لها من الأخشاب الصناعية والطبيعية كخامة أساسية تُستخدم في مجال تصنيع الأثاث، الشكل (٢٩).



الشكل (٢٩)

عندما يتم تقطيع الأخشاب لتشكيلها وتصنيعها تنتج قطع صغيرة تسمى (بقايا الأخشاب)، وهي عبارة عن مخلفات تقوم المصانع والمناجر والورش عادةً بالتخلص منها، الشكلين (٣٠ - ٣١).



الشكل (٣١)

مستهلكات خشبية



الشكل (٣٠)

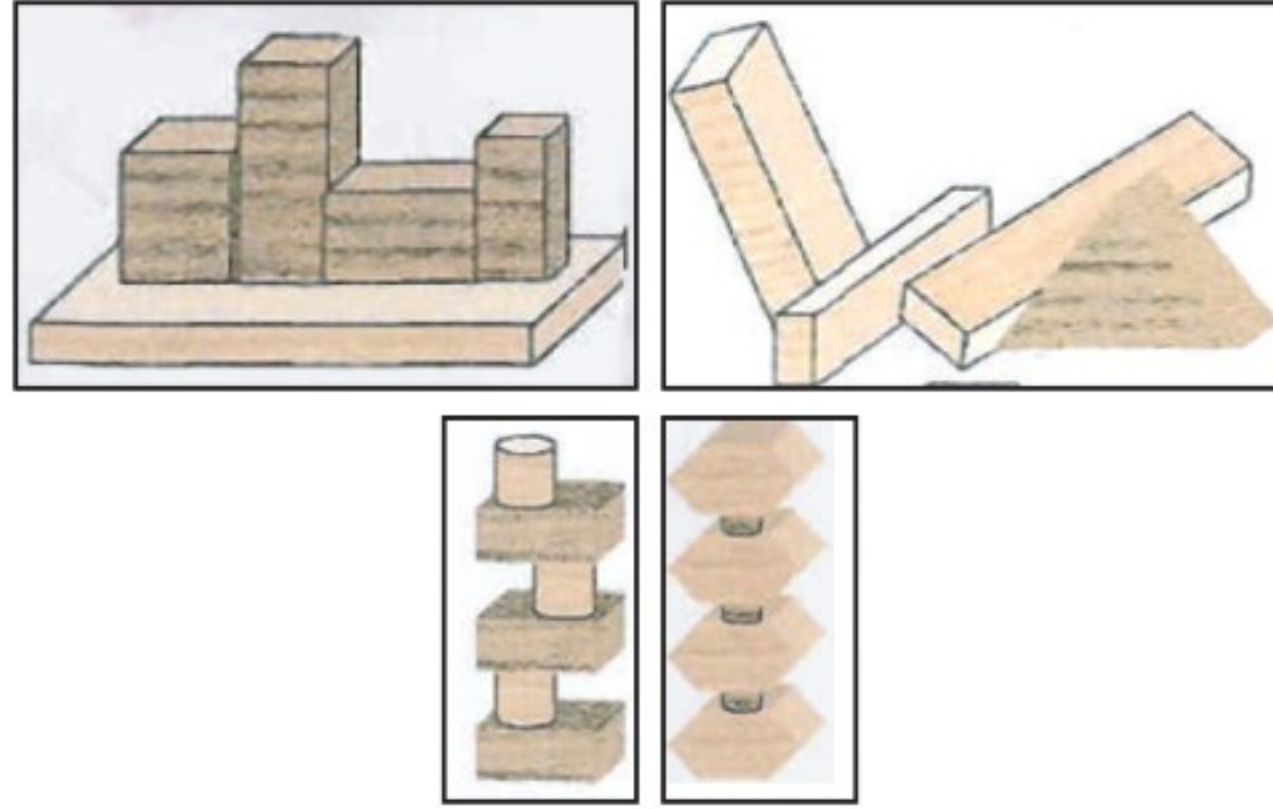
مستهلكات خشبية

عند زيارتنا لإحدى الورش أو المناجر أو المصانع سنجد كميات كبيرة من المستهلكات الخشبية وهي قطع منتظمة وغير منتظمة مختلفة الأشكال والأحجام.



نشاط (١):

لنفكر معاً كيف يمكننا الاستفادة من هذه البقايا في عمل تكوينات جمالية مجسمة، لاحظ الشكل (٣٢).



الشكل (٣٢)

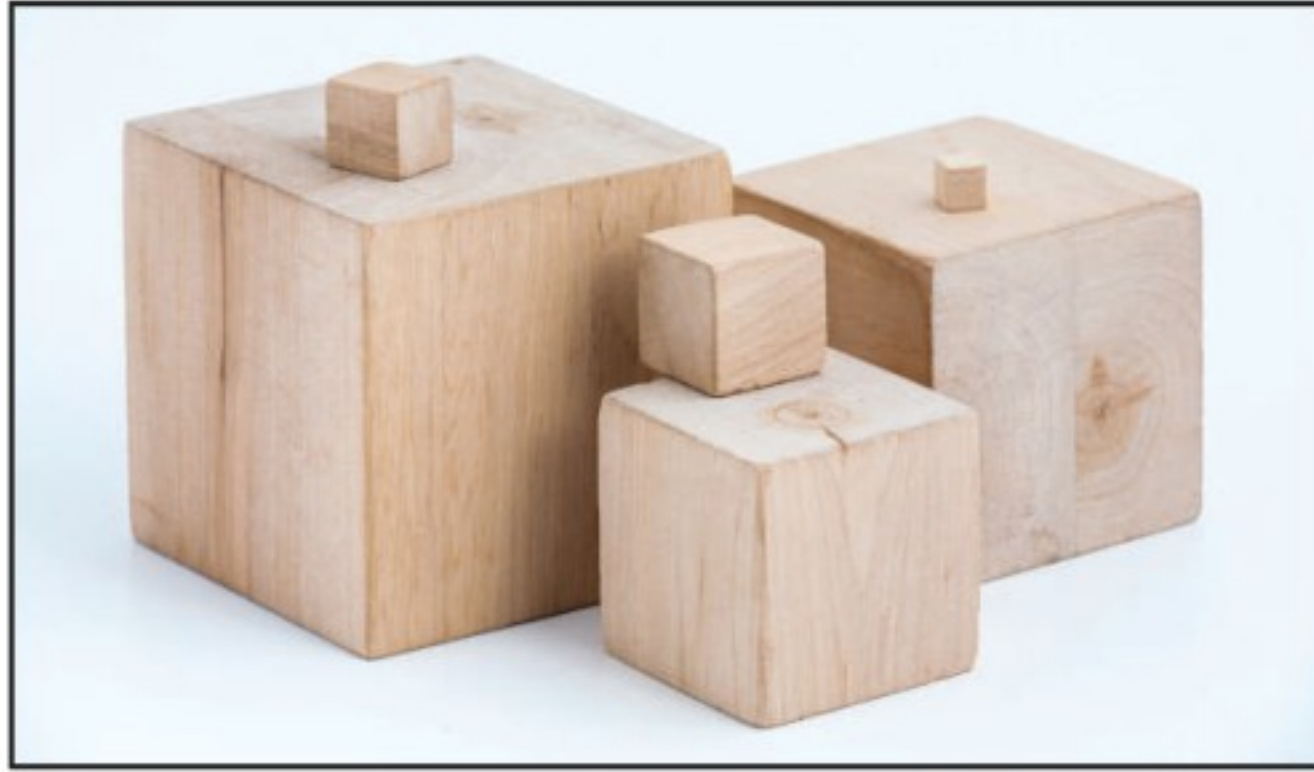
التكوين الجمالي المجسم:

هو التكوين الجمالي المجسم الذي له ثلاثة أبعاد. يمكننا إنتاج تراكيب فنية خشبية جمالية، عند جمعنا للقطع الخشبية المستهلكة (بقايا الأخشاب). **لنتساءل إذاً: ما التراكيب الخشبية؟** التراكيب الفنية الخشبية هي عملية الجمع بين العناصر بأساليب تعتمد على أسس فنية، وتتحقق بما يأتي:

- ١- أن يكون لكل تركيب خشبي له نقطة محورية تجذب انتباه الراي.
- ٢- أن يتعادل توزيع العناصر في التركيب الفني سواءً كان منظماً تنظيمياً متماثلاً أو غير متماثل.
- ٣- أن يكون هناك وحدة في الخامة، مع إمكانية اختلاف الأشكال والألوان والأحجام أو تشابهها.

نشاط (٢):

نُظمت القطع الخشبية في الأشكال الآتية بأساليب مختلفة، هل نلاحظ اختلاف حركة التكوين في كل قطعة منها؟



الشكل (٣٣)



الشكل (٣٦)



الشكل (٣٥)



الشكل (٣٤)



نشاط (٣):

لدينا علاقة ملابس خشبية مكسورة؛ ماذا يمكن أن نفعل بها لإنتاج تكوين جمالي مجسم بالخشب؟

خطوات تكوين مجسم جمالي:

(الخطوة الأولى)

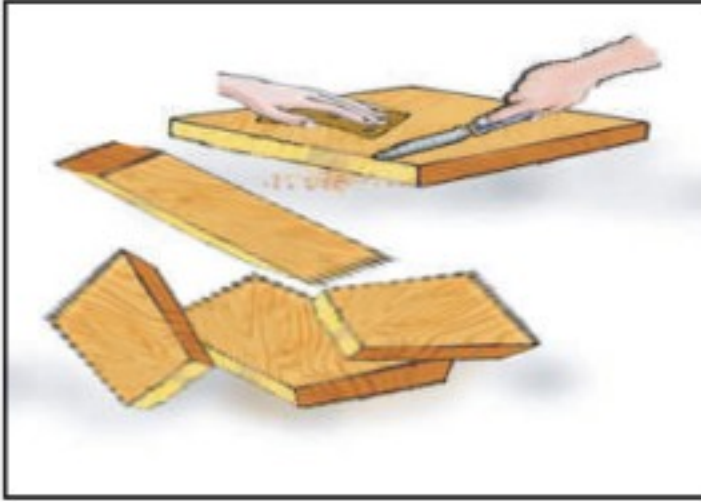
١- نجمع كمية من الأخشاب سابقة القطع المختلفة في الأشكال والأحجام والألوان.

(الخطوة الثانية)

٢- نستخدم المبرد في تنظيم الحواف غير المنتظمة في القطع الخشبية.
٣- نضيف المادة اللاصقة لجمع القطع مع بعضها البعض بأسلوب مبتكر.

الشكل (٣٧)

تكوين مجسمات خشبية.





السؤال الأول: ضع /ي علامة (✓) أمام العبارة الصحيحة، وعلامة (x) أمام العبارة غير الصحيحة فيما يأتي:

١. الخشب خامة جامدة صلبة توجد تحت لحاء جذوع الشجر . ()
٢. السومريون الذين سكنوا بلاد ما بين النهرين من أوائل صناعات المحراث والعجلة . ()
٣. التشكيل الخشبي عملية تقنية فنية لتصنيع تكوينات خشبية مسطحة ومجسمة . ()
٤. التراكيب الفنية الخشبية لا يشترط لها نقطة محورية تجذب الانتباه . ()





الوحدة الثالثة

مجال النسيج

الموضوعات

الموضوع الأول:

النسيج البسيط.

الموضوع الثاني:

تشكيلات متنوعة

بالنسيج.

أهداف مجال النسيج:

- ١ معرفة الأنماط المختلفة لأنواع التعاشيق النسجية ودورها في تماسك التركيب النسجي.
- ٢ تشكيل عمل نسجي باستخدام نول بسيط.
- ٣ إنتاج عمل نسجي ١/١.
- ٤ تذوق القيمة الجمالية للنسيج اليدوي المحلي.
- ٥ تقدير التراث النسجي الشعبي القديم.





النسيج البسيط

الموضوع الأول



تعتبر صناعة الغزل والنسيج من أقدم الصناعات التي عرفها الإنسان منذ القدم. وهناك أنواع عديدة من الأنسجة المحبوكة، منها: الحصير والسلال، لكن أهمها القماش.

ما الفرق بين الغزل والنسيج؟



الشكل (٣٨)

دولاب للغزل، وفيه يتم تحويل الخيوط إلى شل.

الغزل هو: تحويل كتل الصوف أو الكتان أو القطن إلى خيوط، حيث يتم ربط أطراف الخيوط من الكتل في مكبات (بكرات)، ثم تُدار العجلة باليد لتلف الخيوط على البكرات، وكان ذلك يتم في السابق عن طريق دولاب الغزل، الشكل (٣٨).

أما **النسيج فهو:** توظيف ونسج تلك الخيوط المنتجة في صنع الأقمشة المختلفة والمتعددة.

من أين تأتي خيوط الأقمشة التي نرتديها؟!



الشكل (٣٩)

ثمار القطن وقطعة قماش وبكرة خيط من القطن.

تُعدّ النباتات المصدر الرئيسي لمعظم الألياف النسيجية، ويعتبر القطن مصدراً رئيساً لإنتاج معظم الأقمشة التي نرتديها، فهي تصنع من خيوط القطن المصنوعة من الخيوط المستخرجة من زهرة القطن، التي تكثر زراعتها في المناطق الحارة؛ كجمهورية مصر العربية، الشكل (٣٩).



الشكل (٤٠)
خامة الكتان.

أما الكتان فيُستخرج من ألياف سيقان نبات «الكتان»، التي
يكثُر نموّها في المناطق الرطبة، مثل: روسيا، الشكل (٤٠).



الشكل (٤١)
خامة الصوف.

ومن الماعز والغنم والجمال يجزّ الصوف لإنتاج الأقمشة
الصوفية، الشكل (٤١).



الشكل (٤٢)
خامة الحرير.

أما الحرير فتفرزه دودة القزّ، لتصنع منه شرنقة
تتحول في داخله إلى فراشة، ثم توضع تلك الشرائق في
الماء ليتمّ فرز الدودة عن الشرنقة والحصول على خيوط
الحرير. منسوجات وأقمشة نرتديها اليوم، هذا بالإضافة
إلى الخيوط الصناعية المختلفة، الشكل (٤٢).

إن جميع الأنواع السابقة (القطن، الكتان، الصوف، الحرير) هي مواد صالحة للغزل لتكوين منسوجات وأقمشة نرتديها اليوم، بالإضافة إلى الخيوط الصناعية المختلفة.

نشاط (١)

- لنحاول أن نتعرف على أنواع الأقمشة من حولنا؛ هل هي من الصوف أم من القطن؟
- متى نلبس الصوف؟ ومتى نلبس القطن؟ ومن يلبس الحرير؟

وقد أنتج أجدادنا السابقون العديد من الأقمشة التي كانوا يصنعونها بأيديهم، مستخدمين أدوات بسيطة. وقد احتوت تلك الأنسجة على العديد من الأشكال والرسوم الجميلة، كما تميزت بألوانها وأشكالها المتنوعة. والأشكال الآتية توضح صناعة المنسوجات في مملكتنا الحبيبة. من الصحراء، ومن حياة الترحال والتنقل، كانت المرأة البدوية تقوم بغزل الصوف باستخدام المغزل، بكل دقة وإتقان، الشكل (٤٣). كما كانت المرأة في المملكة العربية السعودية تقوم بتحويل خيوط الصوف والقطن والكتان إلى قطع جميلة، يمكن أن تستخدم في المنزل، والشكل (٤٤) يبين إحدى النساء وهي تقوم بالنسج مستخدمة نولاً قديماً.



الشكل (٤٤)

إحدى النساء تقوم بالنسج.



الشكل (٤٣)

إحدى النساء تقوم بالغزل.

ولم تقتصر مهنة صناعة المنسوجات القماشية على النساء فقط، بل كان العديد من الرجال يمارسون هذه المهنة لإنتاج الأنسجة بدقّة وإتقان كبيرين، فالشكل (٤٥) يظهر فيه أحد الرجال وهو يقوم بنسج قطعة كبيرة من النسيج وخلفه تظهر قطع نسيج انتهى منها معلّقة على حبل.



الشكل (٤٥)

أحد الرجال يقوم بالنسج على نول أرضي كبير.

لعلّ من أشرف وأهمّ وأبرز الصناعات النسيجية في المملكة صناعة كسوة الكعبة المشرفة، التي تصنع من الحرير الخالص المصبوغ باللون الأسود، ثم تطرز آياتها بخيوط من الذهب، وقد دوّن الفنان السعودي هذا العمل الكريم فرسم مجموعة من العمال المهرة وهم يقومون بصنع كسوة الكعبة باستخدام أنوال يدوية قديمة قبل أن يكون لكسوة الكعبة المشرفة مصنع آلي حديث، الشكل (٤٦).



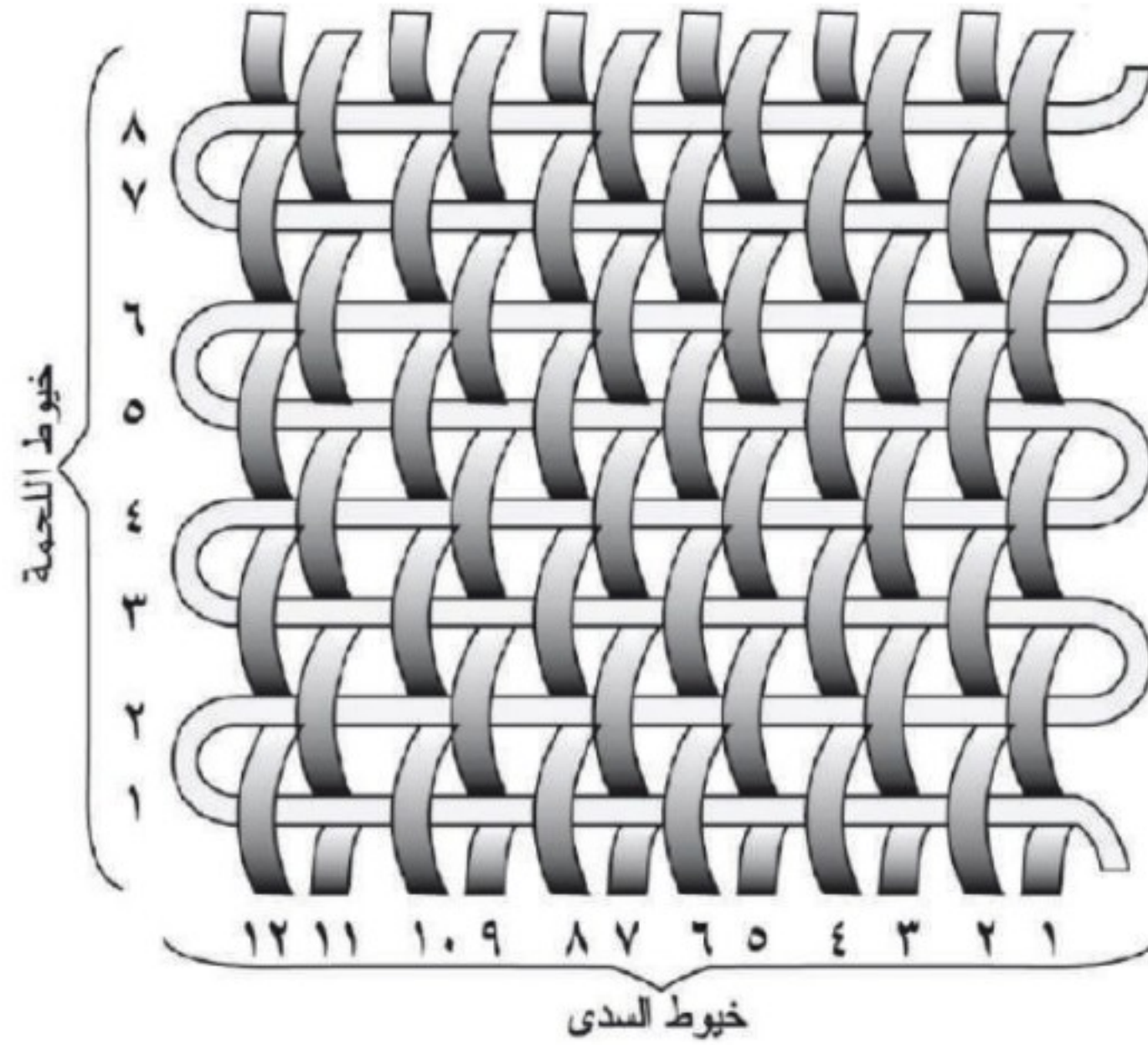
الشكل (٤٦)

لوحة زيتية لمجموعة من الرجال ينسجون في مصنع الكسوة بمكة المكرمة.



كيف يتكوّن النسيج؟

إن عمل قطعة نسيج يعتبر من الأشغال الفنية الممتعة والجميلة، وهي تحتاج إلى معرفة بسيطة سيتم توضيحها لاحقاً. تقوم فكرة النسيج على الترابط بين الخيوط، حيث تتقاطع الخيوط بشكل أفقي ورأسي، أحدهما نسمّيه خيط (السدادة)، والآخر خيط (اللحمة). وليكن خيط السدادة - كما هو موضح في الشكلين - الخيط الأسود، وخيط اللحمة الخيط الأبيض، الشكل (٤٧).



الشكل (٤٧)

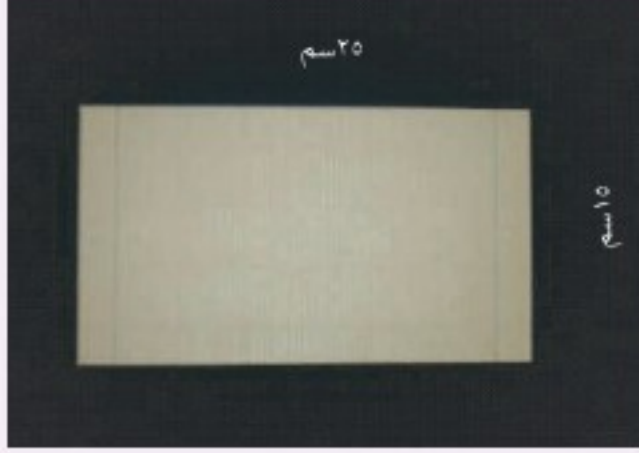
توضيح للترابط بين خيوط السدادة واللحمة.

خطوات عمل قطعة من النسيج البسيط



الخطوة الثانية

نقسم جانبي الكرتون برسم خطين أفقيين متوازيين على أطراف الكرتون بطول (١٥ سم)، وعلى بُعد (٢ سم).



الخطوة الأولى

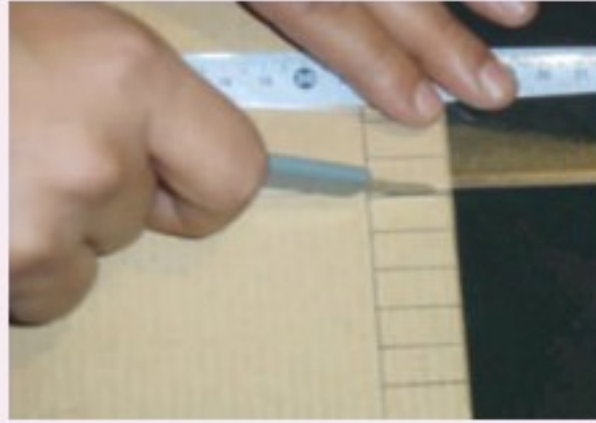
نقوم بقصّ قطعة من الكرتون بمقاس (٢٥×١٥ سم).



● ينبغي أن نحذر عند استعمال المشروط فهو حاد جداً.

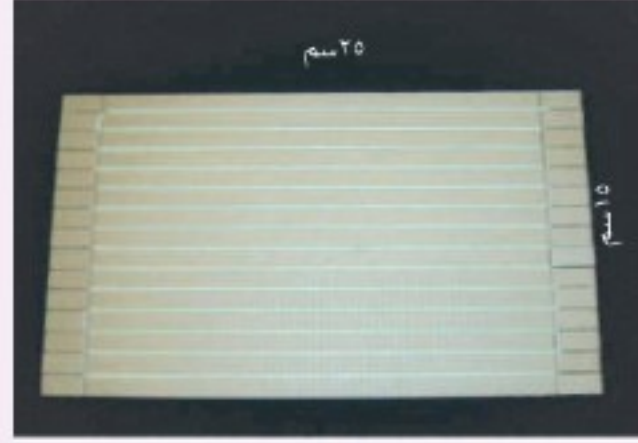
الخطوة الثالثة

نقسم المساحة المحصورة في الجانبين إلى خطوط متباعدة بمقدار (١ سم) ونقطع بواسطة المقص.



الخطوة الخامسة

نستمرّ في نفس العمل على جميع الأضاد حتى الانتهاء بعقد آخر حبل التسدية.



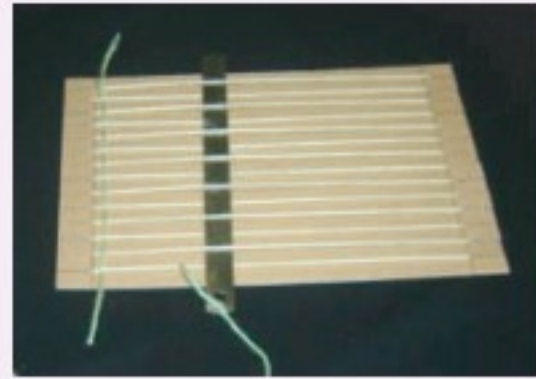
الخطوة الرابعة

نقوم بعقد بداية خيط التسدية، وإدخاله في أول أضدود، ومن ثم نشدّ الخيط على طرفي النول وندخله في الأضدود المقابل.



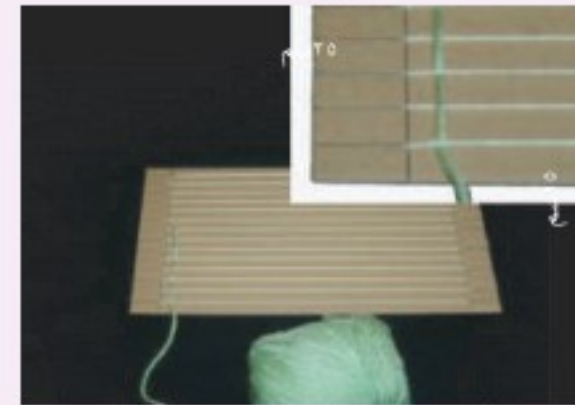
الخطوة السابعة

يمكن أن تستخدم قطعة من الخشب «المكوك»، أو المسطرة لتساعدك على تمرير خيط اللحمة.



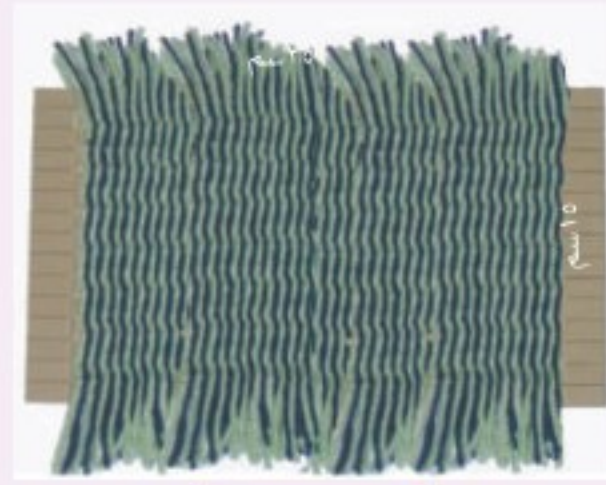
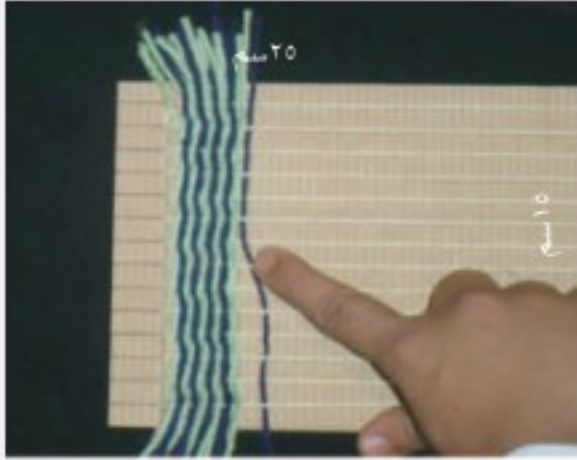
الخطوة السادسة

نقوم بتمرير خيط اللحمة من أسفل الخيط الأول للتسدية، ومن فوق الخيط الثاني وهكذا بالتوالي وحتى النهاية



● يجب أن لا نشدّ الخيوط بقوة زائدة أو بتراخ شديد.

الخطوة الثامنة



الشكل (٤٨)
جودة النسيج

أثناء عمل اللحمة يجب أن نقوم بعمليتي اللزّ والضبط، أي: نجعل خيوط اللحمة مترابطة ومتجاورة.

قبل الانتهاء يجب أن نقوم بقفل جهتي النسيج اليمنى واليسرى، لنضمن عدم تفكك النسيج بعد إخراجِه، الشكل (٤٨).

مما سبق معرفته عن النسيج، نستطيع الآن أن نختبر مدى جودة ودقّة ومثانة النسيج، وذلك من خلال شدّ النسيج بقوة، فإن تباعدت الخيوط عن بعضها البعض وظهرت خيوط السدى فهو نسيج غير جيد، الشكل (٤٩). أما النسيج الجيد فيبقى على حالته حتى وإن شددته نلاحظ الشكل (٥٠).



الشكل (٥٠)
النسيج الجيد.

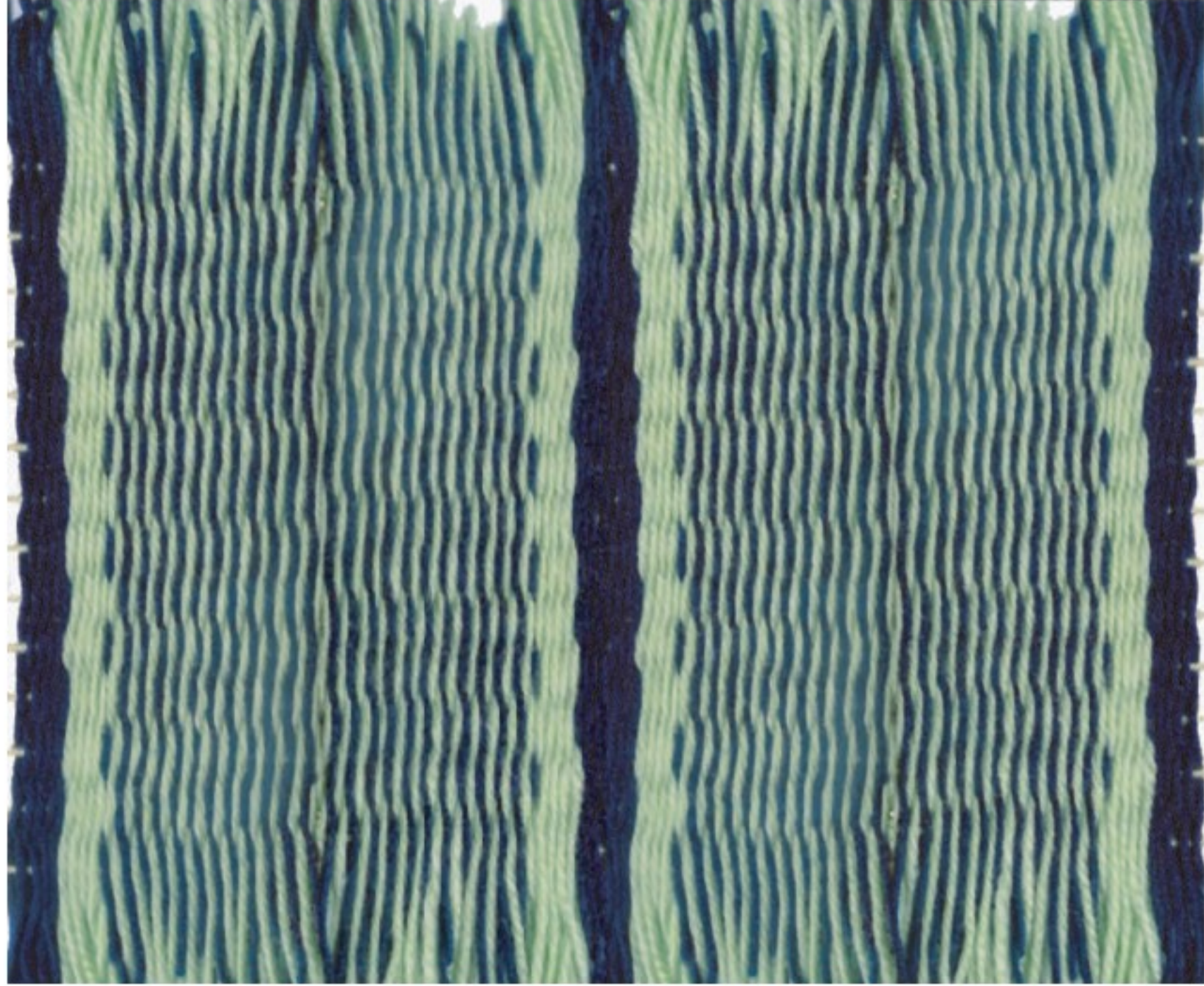


الشكل (٤٩)
أخطاء في النسيج.



نشاط (٢)

- ١- نحاول القيام بعمل نول من الكرتون، ونقوم بعمل نسيج خيوط صوفية بطريقة (١/١) مستخدمين لونين من الصوف لنحدث تنوعات مختلفة ومتعددة.
- ٢- نقوم بنسج قطعة نسيج بتنوعات مختلفة، الشكل (٥١).

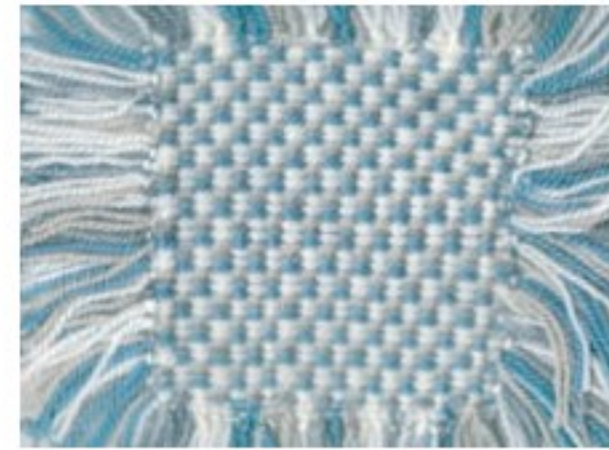


الشكل (٥١)

نشاط (٣)



أمامك ثلاثة أشكال مختلفة ومتنوعة لصور قطع منسوجة (وقد كبرنا أجزاء منها)؛ هل تستطيع التعرف على كيفية تكوينها؟ هل تستطيع أن تنتج قطعاً مماثلة لها؟ الشكل (٥٢).



الشكل (٥٢)

أشكال متنوعة لقطع منسوجة.





تشكيلات متنوعة بالنسيج

الموضوع الثاني



نحن لسنا بحاجة إلى أجهزة عالية الثمن لكي نصنع قطعة نسيج، فإنه بوسعنا أن نحول قطعة من الكرتون أو الورق المقوى بسهولة لكي يكون نولاً ننسج عليه، كذلك كان أجدادنا، يستخدمون أدوات بسيطة - الشكلان (٥٣ - ٥٤) - لينتجوا قطعاً جميلة من النسيج - الشكل (٥٥) - وقد كانوا يستخدمونها في أغراض عديدة ومتنوعة.



الشكل (٥٤)

نساجون يستخدمون النول الشعبي البسيط.



الشكل (٥٣)

نول أرضي بسيط.



الشكل (٥٥)

منتجات نسجية شعبية ك (الوسائد مثلاً).

وكذلك الحال بالنسبة لبقية المنتجات الشعبية القديمة كانت مصنوعة من خامات بيئية محلية؛ كالحصير، والسّلال، وأواني الفخار، والأباريق، وجدران البيوت، وأعمال التطريز على الملابس، والطّرق على النحاس والحلي.

والصناعات النسيجية - كأحد الفنون الشعبية - كانت تعتمد على استخدام الخامات البيئية؛ كجريد النخل، والسعف، والحبال، والخيوط الصوفية، وغير ذلك من خامات بيئية مختلفة ومتعددة.

ومن المعروف أن عملية النسيج لم تقتصر على الأقمشة فقط، بل شملت العديد من الخامات الأخرى الصالحة للنسيج؛ كخوص النخيل وجريدها، وبعض الجلود. ويتم تجميعها وفرزها حسب الجودة والقوة والحجم والطول كما هو موضح في الشكل (٥٦)، ومن ثم يقوم النّسّاج بتشكيلها على هيئة حصير، الشكل (٥٧)، أو سلال (زناييل) أو قبعات، الشكلان (٥٨ - ٥٩).



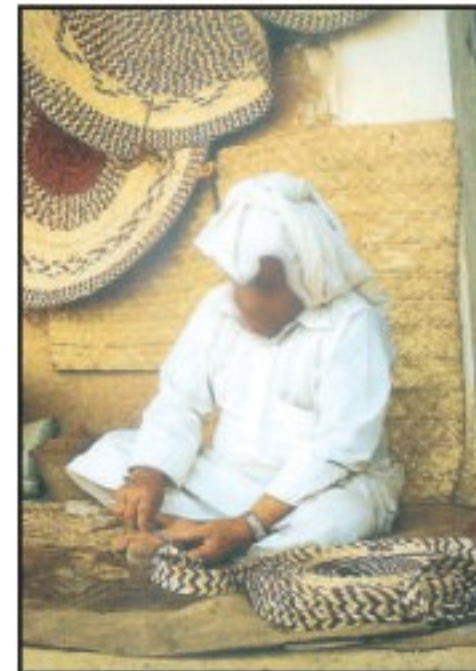
الشكل (٥٧)
منتجات من الخوص.



الشكل (٥٦)
النسّاج ينسج الخوص.



الشكل (٥٩)
منتجات نسيج شعبية.



الشكل (٥٨)
رجل ينسج الخوص.

ويلاحظ أن أغلب القطع مزخرفة بزخارف جميلة ومتعددة، حيث كان الحرفيون يلجئون إلى استخدام نباتات عشبية لصبغ خيوط الصوف أو جريد النخل؛ لتكتسب ألواناً مختلفة ومتعددة، كما يظهر في القبعة والحصير الذي يجلسون عليه في الشكل (٥٧). ولم تكن تلك الأشكال الزخرفية مقتصرة على النسيج فقط، فقد نشاهدتها على خامات مختلفة كالفخار أو المعدن أو حتى على بعض جدران البيوت الشعبية القديمة. ويسعى الفنان الشعبي دوماً إلى التزيين والتجميل، ونشاهد في الشكل (٥٩) منسوجات متنوعة قد زينت بأشكال مختلفة ومتعددة ومتنوعة.

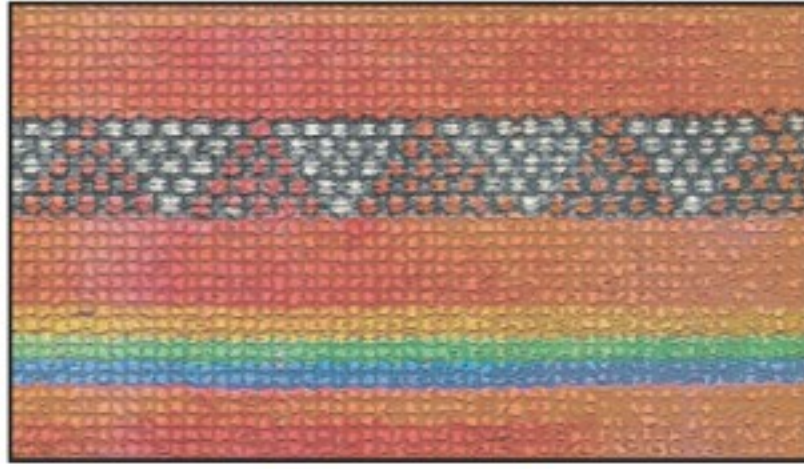
ويبدو أن الرابط بينها هو استخدام الزخارف الهندسية، حيث تميل تلك الوحدات إلى الشكل الهندسي وفي الغالب الشكل المثلث، كما تزخرف بخطوط متوازية، ومنكسرة، وملتوية، ومائلة، الشكل (٦٠).



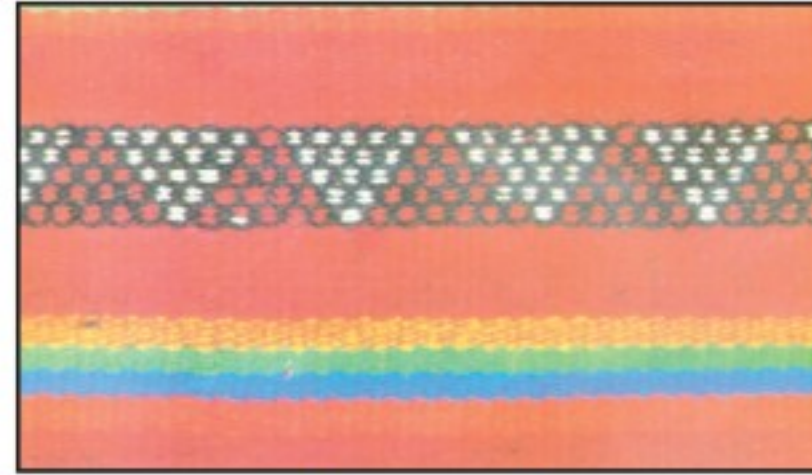
الشكل (٦٠)

أشكال مختلفة للنسيج الشعبي، نلاحظ أن المثلث هو الشكل السائد، وأن اللونان الأحمر والأسود هما اللونان المشتركان.

لاحظ أن كل قطعة من النسيج يمكن أن تصمّم على شبكة المربعات، الشكل (٦١)، ومع ذلك فإن الفنان الشعبي كان ينسج تلك القطع دون أن يستخدم ورق المربعات، الشكل (٦٢)، أي: أنه ينسج بشكل تلقائي وفطري، ويستخدم أشكالاً يكرّرها بطرائق مختلفة ومتعددة، مما ينتج تنوعاً في الأشكال.



الشكل (٦٢)



الشكل (٦١)

واليوم وبعد ظهور الآلات الحديثة والسريعة، والتقدم الصناعي الكبير الذي شهده العالم، بدأت تقل تلك الصناعات والفنون الشعبية، وبدأنا نستخدم الأقمشة والأنسجة المستوردة، والتي قد لا تكون بجودة الصناعات الشعبية القديمة، فهي مصنوعة من خامات (خيوط) قد لا تتناسب مع بيئتنا، وتحتوي على أشكال لا تتلاءم مع أذواقنا. ومع ذلك فهناك العديد من المصمّمين والفنانين، أعادوا تصميم الرموز والأشكال الشعبية بشكل عصري وجديد.

كما أن البعض الآخر أعاد استخدام تلك المنسوجات الشعبية، في بناء بيوت الشعر، كما في الشكلين (٦٣) و (٦٤)، واستخدام المفارش واللحف ذات الصبغة الشعبية.



الشكل (٦٤)



الشكل (٦٣)

خطوات عمل قطعة نسيج دائرية



الخطوة الثانية

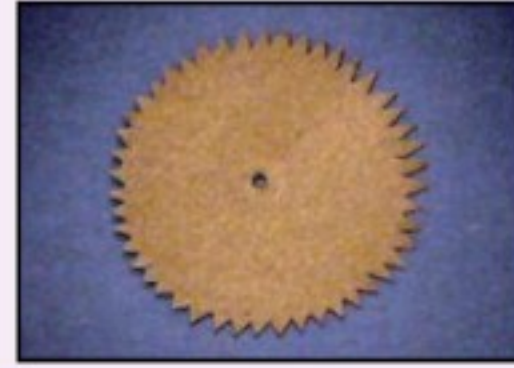
كما تعلمنا سابقاً، نقوم بعمل التسدية،
ومن أي مكان تختاره (لماذا؟).



● نلاحظ أن تقسيم الدائرة يتم بناء على درجات وليس سنتيمترات.

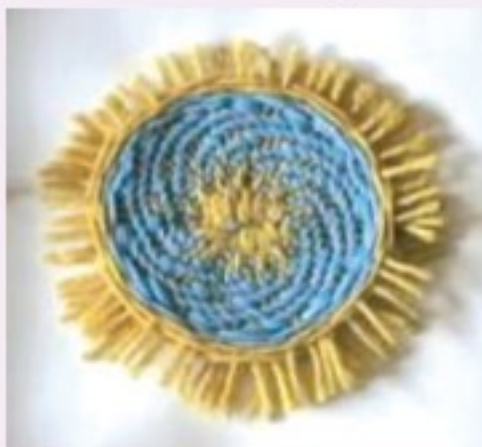
الخطوة الأولى

نختار كرتوناً دائري الشكل، إما أن تكون
حوافه مثلثة الشكل كما هو ظاهر أمامنا،
أو أن نقوم بتقسيم الدائرة الكرتونية إلى
مسافات متساوية فيما بينها. ثم نقوم بعمل
فتحة دائرية في منتصف الدائرة الكرتوني.



الخطوة الرابعة

يمكننا أن نستخدم إبرة خاصة بالصوف،
وذلك لتسهيل عملية اللحمة، كما يمكن أن
نختار ألواناً متناسقة لنسج اللحمة.



الخطوة الثالثة

نختار ما نراه مناسباً من ألوان نسيجية،
وذلك لعمل اللحمة.



نشاط (١)

يمكننا استخدام أطباق كرتونية ذات أشكال مختلفة ومتنوعة، مما ينتج لنا أشكالاً مختلفة ومتنوعة، الشكل (٦٥)، ثم لنفكر في أي شيء يمكن أن نستخدم هذه القطع.



الشكل (٦٥)

نشاط (٢)

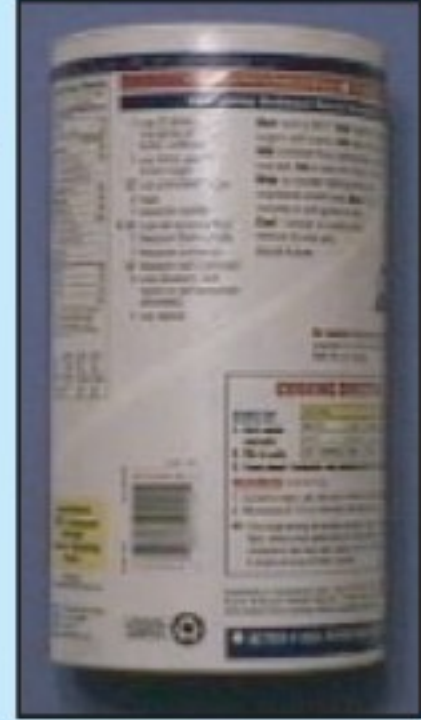
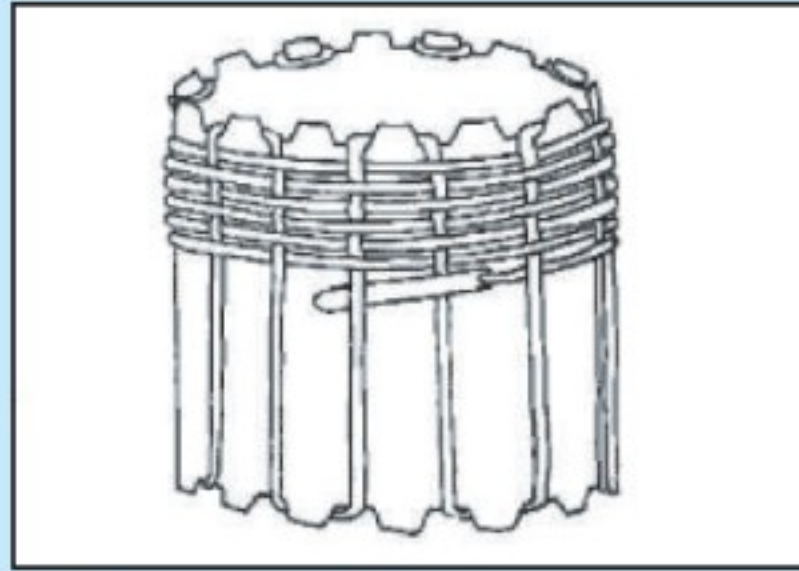
نستطيع أن نستخدم كراتين ذات أشكال مختلفة ومتعددة كالشكل نصف الدائري مثلاً، الشكل (٦٦).



الشكل (٦٦)

نشاط (٣)

نحاول أن نصنع حقيبة من النسيج الصوفي، فلنتأمل الصور ونتعرف على الخطوات السابقة، الشكل (٦٧).



الشكل (٦٧)



السؤال الأول: ما الفرق بين الغزل والنسيج؟

السؤال الثاني: ضع /ي علامة (✓) أمام العبارة الصحيحة، وعلامة (x) أمام العبارة غير الصحيحة فيما يأتي:

١. يعتبر القطن مصدراً غير رئيساً لإنتاج الأقمشة. ()
٢. الكتان يستخرج من سيقان نبات الكتان ويكثر في روسيا. ()
٣. الأقمشة الصوفية تصنع من شعر الماعز والغنم والأبل. ()
٤. صناعة أقمشة الحرير من إفرازات دودة القز. ()
٥. صناعة المنسوجات من الفنون الشعبية الجميلة في المملكة العربية السعودية. ()
٦. قام العديد من المصممين والفنانين بإعادة تصميم الرموز والأشكال الشعبية بشكل عصري وجديد. ()

السؤال الثالث: أكمل /ي الفراغات الآتية:

١. يتكون النسيج من الترابط بين الخيوط المتقاطعة بشكل رأسي بما نسميه وبشكل أفقي بما نسميه
٢. الصناعات النسيجية كانت تعتمد على الخامات البيئية غير الأقمشة مثل والسعف



المشروع الفصلي

أهداف المشروع الفني:

- ١ تنمية مهارات التفكير الإبداعي لدى الطالب/ة .
- ٢ منح الطالب/ة القدرة على اختيار وتوظيف الخامات والأدوات المستخدمة لتنفيذ العمل الفني.
- ٣ تشجيع الطالب/ة على التفكير بطريقة غير مألوفة.
- ٤ دمج بين المجالات الفنية التي تم دراستها خلال الفصل الدراسي في عمل تصميمات إبداعية وبنفعية مستدامة ذات طبيعة تربوية وجمالية.
- ٥ تبادل الخبرات الفنية بين الطلبة في المشاريع الفنية الجماعية.
- ٦ دعم الاتجاهات الإيجابية لدى الطلبة نحو الإبداع والتفكير الإبداعي.
- ٧ إكساب الطالب/ة القدرة على الإحساس بالمشكلات وتقديم حلول لها بطرائق إبداعية.
- ٨ مناقشة العلاقات بين القيم التشكيلية المتوفرة في الأعمال الفنية التي ينتجها الطالب/ة.
- ٩ التعبير عن الانفعالات الوجدانية، وملاحظة المعاني التعبيرية في الشكل واللون والتجسيم في العمل الفني.
- ١٠ إكساب الطالب/ة مهارات التخطيط والتفكير للمشاريع الفنية.
- ١١ إكساب الطالب/ة القدرة على التشكيل بالخامات المتعددة في الانتاج الفني.



المشروع الفصلي



استمارة تنفيذ المشروع الفصلي

اسم المشروع

نوع
المشروع

فردي

جماعي

فكرة المشروع

.....
.....

أهداف المشروع

.....
.....

تخطيط فكرة العمل

وصف المشروع

.....

الخامات والأدوات

.....

مراحل تنفيذ المشروع

.....

طرق إخراج وعرض المشروع

.....

قيمة المشروع الجمالية والنوعية

.....

أسباب عدم التنفيذ:

.....

التقويم:

النقد الفني والتقييم:

نُفذ

لم يُنفذ

فهرس الأشكال

الصفحة	الموضوع	الصفحة	الموضوع
١٥٦	الموضوع الثاني: تكوين مجسم جمالي بالخشب: الشكل (٢٩) منتجات خشبية.	١٣٥	الوحدة الأولى: مجال أشغال المعادن. الموضوع الأول: لوحة فنية بالضغط على النحاس: الشكل (١) صخرة تحتوي على معدن الكريزولا المتميز باللون الأزرق.
١٥٦	الشكل (٣٠) مستهلكات خشبية.	١٣٦	الشكل (٢) باب الكعبة المشرفة مصنوع من الذهب الخالص.
١٥٦	الشكل (٣١) مستهلكات خشبية.	١٣٦	الشكل (٣) قطع ذهبية قديمة صنعت يدوياً.
١٥٧	الشكل (٣٢) نشاط (١).	١٣٧	الشكل (٤) الأدوات والخامات.
١٥٨	الشكل (٣٣) نشاط (٢).	١٣٩	الشكل (٥) لوحة زخرفية من النحاس.
١٥٨	الشكل (٣٤) نشاط (٢).	١٥٩	الموضوع الثاني: لوحة زخرفية باستخدام المينا الباردة على النحاس: الشكل (٦) صندوق خشبي لحفظ الأقلام غُطيت أسطحه بقطع النحاس الملونة بألوان المينا الباردة.
١٥٨	الشكل (٣٥) نشاط (٢).	١٤١	الشكل (٧) الخامات والأدوات.
١٥٨	الشكل (٣٦) نشاط (٢).	١٤٤	الشكل (٨) لوحة نحاس ملونة بالمينا.
١٥٩	الشكل (٣٧) خطوات تكوين مجسم جمالي.		الوحدة الثانية: مجال أشغال الخشب. الموضوع الأول: تكوين مسطح جمالي بالخشب: الشكل (٩) خامة الخشب.
	الوحدة الثالثة: مجال النسيج. الموضوع الأول: النسيج البسيط.	١٤٩	الشكل (١٠) خامة الخشب.
١٦٣	الشكل (٣٨) نول خشبي قديم.	١٤٩	الشكل (١١) العجلات الخشبية.
١٦٣	الشكل (٣٩) خامة القطن.	١٤٩	الشكل (١٢) حراثة الأرض.
١٦٤	الشكل (٤٠) خامة الكتان.	١٥٠	الشكل (١٣) المراحل الأساسية لتجهيز الأخشاب.
١٦٤	الشكل (٤١) خامة الصوف.	١٥٠	الشكل (١٤) المراحل الأساسية لتجهيز الأخشاب.
١٦٤	الشكل (٤٢) خامة الحرير.	١٥٠	الشكل (١٥) المراحل الأساسية لتجهيز الأخشاب.
١٦٥	الشكل (٤٣) إحدى النساء تقوم بالغزل.	١٥١	الشكل (١٦) المراحل الأساسية لتجهيز الأخشاب.
١٦٥	الشكل (٤٤) إحدى النساء تقوم بالنسيج.	١٥١	الشكل (١٧) المراحل الأساسية لتجهيز الأخشاب.
١٦٦	الشكل (٤٥) أحد الرجال يقوم بالنسج على نول أرضي كبير.	١٥٢	الشكل (١٨) المراحل الأساسية لتجهيز الأخشاب.
١٦٦	الشكل (٤٦) لوحة زيتية لمجموعة من الرجال ينسجون في مصنع الكسوة بمكة المكرمة.	١٥٢	الشكل (١٩) نماذج لاستخدامات الخشب.
١٦٧	الشكل (٤٧) توضيح للترابط بين خيوط السداة واللحمة.	١٥٢	الشكل (٢٠) نماذج لاستخدامات الخشب.
١٧٠	الشكل (٤٨) جودة النسيج.	١٥٢	الشكل (٢١) نماذج لاستخدامات الخشب.
١٧٠	الشكل (٤٩) أخطاء في النسيج.	١٥٣	الشكل (٢٢) أدوات النجارة.
١٧٠	الشكل (٥٠) النسيج الجيد.	١٥٣	الشكل (٢٣) أدوات النجارة.
١٧١	الشكل (٥١) نشاط (٢).	١٥٤	الشكل (٢٤) خطوات عمل مسطح خشبي.
١٧٢	الشكل (٥٢) أشكال متنوعة لقطع منسوجة.	١٥٥	الشكل (٢٨) عمل جمالي مسطح منفذ بأعواد الكبريت.



الصفحة	الموضوع
	الموضوع الثاني: تشكيلات متنوعة بالنسيج:
١٧٣	الشكل (٥٣) نول أرضي بسيط.
١٧٣	الشكل (٥٤) نساجون يستخدمون النول الشعبي البسيط.
١٧٣	الشكل (٥٥) منتجات نسجية شعبية ك (الوسائد مثلا).
١٧٤	الشكل (٥٦) النسيج ينسج الخوص.
١٧٤	الشكل (٥٧) منتجات من الخوص.
١٧٤	الشكل (٥٨) رجل ينسج الخوص.
١٧٤	الشكل (٥٩) منتجات نسيج شعبية.
١٧٥	الشكل (٦٠) أشكال مختلفة للنسيج الشعبي، نلاحظ أن المثلث هو الشكل السائد، وأن اللونان الأحمر والأسود هما اللونان المشتركان.
١٧٦	الشكل (٦١) نسيج مرسوم.
١٧٦	الشكل (٦٢) مفروشات حديثة بزخارف نسيجية من الماضي.
١٧٦	الشكل (٦٣) تصميم نسيج عصري.
١٧٦	الشكل (٦٤) بيت قديم من الشعر نسج بألات حديثة.
١٧٨	الشكل (٦٥) نشاط (١).
١٧٨	الشكل (٦٦) نشاط (٢).
١٧٩	الشكل (٦٧) نشاط (٣).

مراجع المجالات

المراجع العربية:

- ١- أبو الخير، جمال، ٢٠٠٠م، تاريخ التربية الفنية، الشركة المصرية، القاهرة، جمهورية مصر العربية.
- ٢- المفتي، أحمد، ١٤١٢هـ، فنون الرسم والتلوين، دار دمشق، الجمهورية العربية السورية.
- ٣- المفتي، أحمد، ١٤١٩هـ، فن صناعة الخزف، دار طارق بن زياد، الجمهورية العربية السورية.
- ٤- بهنسي، عفيف، ١٩٩٥م، معجم العمارة والفن، مكتبة لبنان ناشرون.
- ٥- حسن، محمد، زكي، فنون الإسلام، دار الرائد العربي، القاهرة، بيروت.
- ٦- رياض، عبد الفتاح، ١٩٧٣م، التكوين في الفنون التشكيلية، دار النهضة، القاهرة، جمهورية مصر العربية.
- ٧- علام، نعمت، إسماعيل، ١٩٨٩م، فنون الشرق الأوسط في العصور الإسلامية، دار المعارف، القاهرة، جمهورية مصر العربية، ط٤.
- ٨- علام، نعمت، إسماعيل، ١٩٩٢م، فنون الشرق الأوسط والعالم القديم، دار المعارف، القاهرة، جمهورية مصر العربية، ط٦.
- ٩- طالو، محي الدين، ١٩٩٣م، الرسم واللون، دار دمشق للنشر والتوزيع والطباعة، الجمهورية العربية السورية.
- ١٠- طالو، محي الدين، ١٩٩٥م، اللون علم وفن، دار دمشق للنشر والتوزيع والطباعة، الجمهورية العربية السورية.
- ١١- طالو، محي الدين، اليد المبدعة، دار دمشق للنشر والتوزيع والطباعة، الجمهورية العربية السورية.
- ١٢- كيوان، عبدو، ٢٠٠٠م، أصول الرسم والتلوين، دار مكتبة الهلال، القاهرة، جمهورية مصر العربية.
- ١٣- كيوان، عبدو، ١٩٩٥م، الرسم بالباستيل، دار مكتبة الهلال، القاهرة، جمهورية مصر العربية.
- ١٤- كيوان، عبدو، ١٩٩٥م، الرسم بالجواش، دار مكتبة الهلال، القاهرة، جمهورية مصر العربية.
- ١٥- كيوان، عبدو، ٢٠٠٠م، مبادئ الرسم والتلوين، دار مكتبة الهلال، القاهرة، جمهورية مصر العربية.
- ١٦- محمد عارف، ١٩٨٥، فن الرسم اليدوي، مؤسسة المعاهد الفنية.
- ١٧- المهدي، عنايات، ١٩٨٩م، فن الرسم والطباعة على القماش، مكتبة ابن سينا.
- ١٨- المهدي، عنايات، ١٩٩٣م، فن الرسم، مكتبة ابن سينا.
- ١٩- المهدي، عنايات، فن صناعة الخزف، مكتبة ابن سينا.
- ٢٠- موفق، الظلال والأضواء، المكتبة الحديثة للطباعة.
- ٢١- فارس، شمس الدين، ١٩٨٠م، تاريخ الفن القديم، دار المعرفة.
- ٢٢- فليكس ستون، سلسلة كيف ولماذا، أرضنا، دار الشرق.

الموسوعات والمعاجم:

- ١- دار الرشيد، الخزف والفخار، ١٩٦٩م، قسم التأليف والترجمة، دار الراتب الجامعية.
- ٢- شاهين، نقولا، الموسوعة العلمية الميسرة بالألوان والصور التوضيحية، مكتبة لبنان، ط٢.
- ٣- مطلق، البير، ٢٠٠٠م، موسوعة المعارف المصورة، مكتبة لبنان ناشرون، بيروت، لبنان.
- ٤- مطلق، البير، ٢٠٠١م، موسوعة عالمنا، مكتبة لبنان ناشرون، بيروت، لبنان.
- ٥- مدبك، ج، ١٩٩٦م، موسوعة الفنون التشكيلية.



- ٦- مؤسسة أعمال الموسوعة للنشر والتوزيع، ١٩٦٦م، الموسوعة العربية العالمية.
٧- مؤسسة أعمال الموسوعة للنشر والتوزيع، ١٩٦٦م، الموسوعة العربية العالمية، الجزء الخامس.
٨- وزارة التربية والتعليم، المديرية العامة للمناهج، الحرف التقليدية، المديرية العامة للمناهج وتقنيات التعلم، المملكة الأردنية، وزارة التربية والتعليم، الوحدات التدريبية في التربية الفنية.

المراجع الأجنبية:

- *things to make and do.*
- *Brommer. G. F 1978 . Exploring Drawing – Dawis Publications, INC. Worcester, Massac- huse. U.S.A.*
- *Ceramic Review-Special Loots Issue-July August-1986.*
- *Cezanne – Text by Pamelapritzker.*
- *Drawing Flowers – Margaret Stevens-U.S.A – New Jersey 2004.*
- *Htm9http://members. aol. com/ukpetd/trad.*
- *Lowenfeld Brittaion 1966 Creative and mental growth. sixth. ed. New York. jhon eiley and son.*
- *Selected Works of Vadoud Moazzen*
- *Step – by – Step – Fabric paiting.*
- *Summer Sweets -By- Brenda Heels Tustin.*
- *The Art of Arabian Costume – Heather Colyer Ross.*
- *The Drawing Course- Angela Gair 2002.*
- *The Fundamentals of The Drawing Still Life- Barring ton Barber Capella.*
- *The great rigami book/zulal aytire-scheele. sterling publishing co. inc. new york.*
- *The Instantartis- Collins and Brown.*
- *Working With Clay- Susan Peterson-Published1998 Laurence.*